

1. Obiekt

KOŚCIÓŁ PARAF. P.W. ŚŚ. JANA CHRZCICIELA I JANA EWANGELISTY

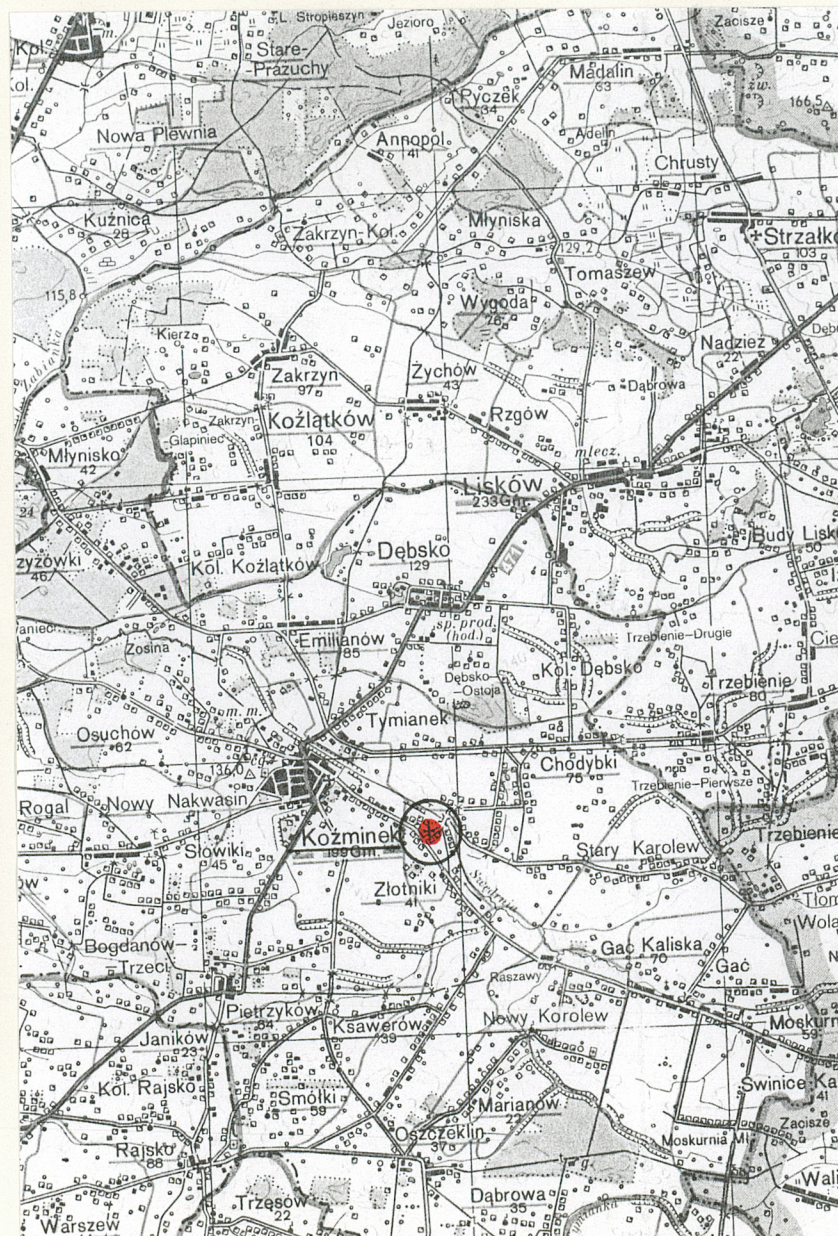
2. Czas powstania

XV w, pocz. XVII,
XIX w.

3. Miejscowość

KOŹMINEK

11. Zdjęcia, rzut, przekrój, sytuacja, orientacja



4. Adres

nr hipoteczny 62-840 Koźminek
lub. ewid. gruntów Pl. Wolności 8

5. Przynależność administracyjna

województwo wielkopolskie
Koźminek
gmina Now. Wąsosz

6. Poprzednie nazwy miejscowości

Cosszmyniec, Cosminecz,
Koszmynek, Kozminek
Opidum, Koźminiec

7. Przynależność administracyjna
przed 1 VI 1975

województwo poznańskie
powiat kaliski

8. Właściciel i jego adres

Paraf. Rzym.-Katolicka
62 – 840 Koźminek

9. Użytkownik i jego adres

j.w.

10. Rejestr zabytków

KL.N-43/95/54

Nr 595/A

data 12.06.54 r

Miasto Koźminek lokowane przed 1369 r. Od poł. XVI w do pocz. XVII w ważny ośrodek dysydencki / bracia czescy /. Późnogotycki kościół wzmiankowany w 1467 r. Od 1496 r Koźminek własnością Ostrorogów. W r 1535 Jakub Ostroróg, przekazał kościół braciom czeskim; w 1591 r wnukowie Jakuba nadali kościołowi nowe uposażenie. W 1607r, za czasów właścicieli Rozdrażewskich powrócił do katolików. Bliżej nieokreślona rozbudowa w XVII w była fundacją Kararzyny Kraski. Rozbudowany w stylu barokowym w 1709 r z fundacji Rozdrażewskich /absyda, korpus, wieża/. Ok. 1826 r, z inicjatywy ks. Pawła Malińskiego odrestaurowano wieżę oraz pobudowano północną kaplicę. W 1914 r, w wyniku działań wojennych, wieża została zniszczona; ok. 1917 r zrabowano organy i dzwony. W latach 1918 – 39 ks. Pyzdrowski zapoczątkował restaurację wieży a ks. Kochanowicz odrestaurował i wymalował kościół.

1. SYTUACJA

Kościół parafialny p.w. śś. Jana Chrzciciela i Jana Ewangelisty – zlokalizowany w centrum układu planistycznego miejscowości, w południowo-wschodnim bloku przyrynkowym; od zachodu działka graniczy z rynkiem /Placem Wolności/, od wschodu z parkiem założenia pałacowego, bezpośrednio z jednym ze stawów parkowych, od północy z zagrodą organistówki i domem przedpogrzebowym, od południa z plebanią i otaczającym ją rozległym ogrodem. Budynek orientowany, z wyraźnym odchyleniem w kierunku południowo-wschodnim otoczony terenem dawnego cmentarza. W południowym odcinku jego ogrodzenia murowana dzwonnica.

2. MATERIAŁ, KONSTRUKCJA, TECHNIKA

Ściany murowane z cegły, tynkowane obustronnie, od zewnątrz tynkiem gładkim wapienno –cementowym; w przyziemiu prezbiterium (do wys. 112 cm) nagi mur w wątku gotyckim, polskim; przyziemie korpusu oraz filarów przesłonięte drewnianą, płycinową boazerią; zdobienie ścian współczesne, wykonane w technice sgraffito, w odcieniach popielu, ugru i bieli (występują: motyw akantowych tablatur, wici, kartuszy itp. na nasadach gurtów postaci aniołów), na sklepieniu, w środkowym przęśle wyobrażenie Trójcy Świętej, na ścianie tęczowej przedstawienie Łamania Chleba, w akantowym kartuszu z postaciami adorujących aniołów.

Sklepienia – korpus nawowy, kaplica po stronie północnej i kruchta boczna sklepione kolebkami założonymi na łukach pełnych, z lunetami, sklepienie nawy podzielone na trzy przęsła gurtami; w prezbiterium dwa przęsła sklepienia krzyżowo-żebrowego; absyda przesklepiona konchą; w kruchcie od zach. płaski strop; przęsła pod emporą organową nakryte sklepieniami założonymi na łukach odcinkowych.

Wieżba dachowa – nad prezbiterium i nawą drewniana, regularna; nad nawą dwujętkowa ze słupami ustawionymi pośrodku pełnych wiązarów. Słupy posadowione na podwalinie (leżącej na belkach stropowych), połączone z krokwiami dwoma poziomami zastrzałów; dołem za (c.d. opisu na wkładkach)

14. Kubatura ok. 3491 m ³	15. Powierzchnia użytkowa ok. 356 m ²	16. Przeznaczenie pierwotne - sakralne	17. Użytkowanie obecne - sakralne
18. Prace budowlane i konserwatorskie, ich przebieg i dokumentacja (po 1945 r.) Remonty przeprowadzane w kościele po 1945 r nie zostały odnotowane w prowadzonej kronice parafialnej (tematyką kroniki jest życie religijne parafii). Zapewne w latach 70. XX w wykonano dekorację sgraffitową wnętrza.		19. Stan zachowania (fundamenty, ściany zewnętrzne, ściany wewnętrzne, sklepienia, stropy, konstrukcje dachowe, pokrycie dachu, wyposażenie i instalacje) <ul style="list-style-type: none">• więźba dachowa – stan zadowalający, okresowo podejmowane naprawy,• pokrycie dachowe szczelne, stan dobry,• obróbki blacharskie, kompletne i drożne,• ściany – tynki elewacyjne w dobrym stanie, brak śladów zawilgocenia, zaplamień,• wnętrze obiektu utrzymane w dobrym stanie.	
20. Najpilniejsze postulaty konserwatorskie			

21. Akta archiwalne i źródła ikonograficzne (rodzaj, numer i miejsce przechowywania)

Krupiński, Kronika Miasta Koźminka, Chodybki, 1950-1 r, rękopis

22. Bibliografia

Katalog Zabytków Sztuki w Polsce, T.V. z. 6, s. 48 – 49,
P. Anders, Kalisz i okolice, Warszawa 1987, s.223
Danuta Wańka, Dzieje Koźminka , 2000 r

23. Uwagi różne

24. Opracowanie karty ewidencyjnej

tekst mgr J. Niekrasz- Strońska, IX. 2001 r.
imię, nazwisko, data, podpis

plany, rysunki mgr J. Niekrasz- Strońska, IX. 2001 r.
imię, nazwisko, data, podpis

zdjęcia fotogr. mgr J. Niekrasz- Strońska, IX. 2001 r.
imię, nazwisko, data, podpis

miejsce przechowywania negatywów w autora fotografii

KARTA PO WYPEŁNIENIU PODLEGA OCHRONIE NA PODSTAWIE PRZEPISÓW PRAWA AUTORSKIEGO

25. Adnotacje o inspekcjach, informacje o zmianach (daty, imiona i nazwiska wypełniających)

26. Załączniki

wkładki 1 – 10

1. Miejscowość	KOŹMINEK	5. Obiekt (nazwa jak w karcie)	6. Zawartość wkładki (nazwa materiału uzupełniającego)
2. Gmina	loco	KOŚCIÓŁ PARAFIALNY	
3. Powiat	kaliski	P.W. ŚŚ. JANA CHRZCICIELA	c.d. opisu / pkt.13/, plan sytuacyjny,
4. Województwo	wielkopolskie	I JANA EWANGELISTY	2 fotografie



3



Wkl:

(lata)

Miej:

pomocą obustronnie ustawionych mieczy, spięte z belką stropowych. W płaszczyźnie wzdłużnej słupy usztywnione dwoma poziomami rozporów i zastrzałów tworzących krzyże św. Andrzeja. Nad prezbiterium złożona z trzech słupów, dwóch dolnych osadzonych w belce wiązarowej i górnego ustawionego pośrodku rozporu; w płaszczyźnie wzdłużnej wiązai usztywniony parą zastrzałów spinających wszystkie słupy. Wieźba złożona z 8 pełnych wiązarów nad nawą i 4 nad prezbiterium.

Dachy : korpus, prezbiterium i absyda nakryte dachami dwuspadowymi. Przybudówka z zakrystią nakryta dachem pulpitowym, sięgającym gzymsu podokapowego prezbiterium przybudówki przy korpusie, nakryte płaskimi dachami. Wieża nakryta czworobocznym hełmem z łagodnie wybrzuszonymi połaciami, zwieńczona czworoboczną wieżyczką latarni nakryte, czworobocznym, wybrzuszonym hełmem ze ściętymi narożnikami, z krzyżem na kuli w zwieńczeniu.

Pokrycie dachowe : dachy prezbiterium, absydy i zakrystii nakryte dachówką ceramiczną karpiówką, układaną podwójnie w koronkę. Zadaszenie korpusu, kruchty pd i kaplicy z blachy malowanej na kolor czerwony. Hełm wieży pobity blachą. Daszki szkarp przy prezbiterium z karpiówki, szkarpy korpusu kryte blachą.

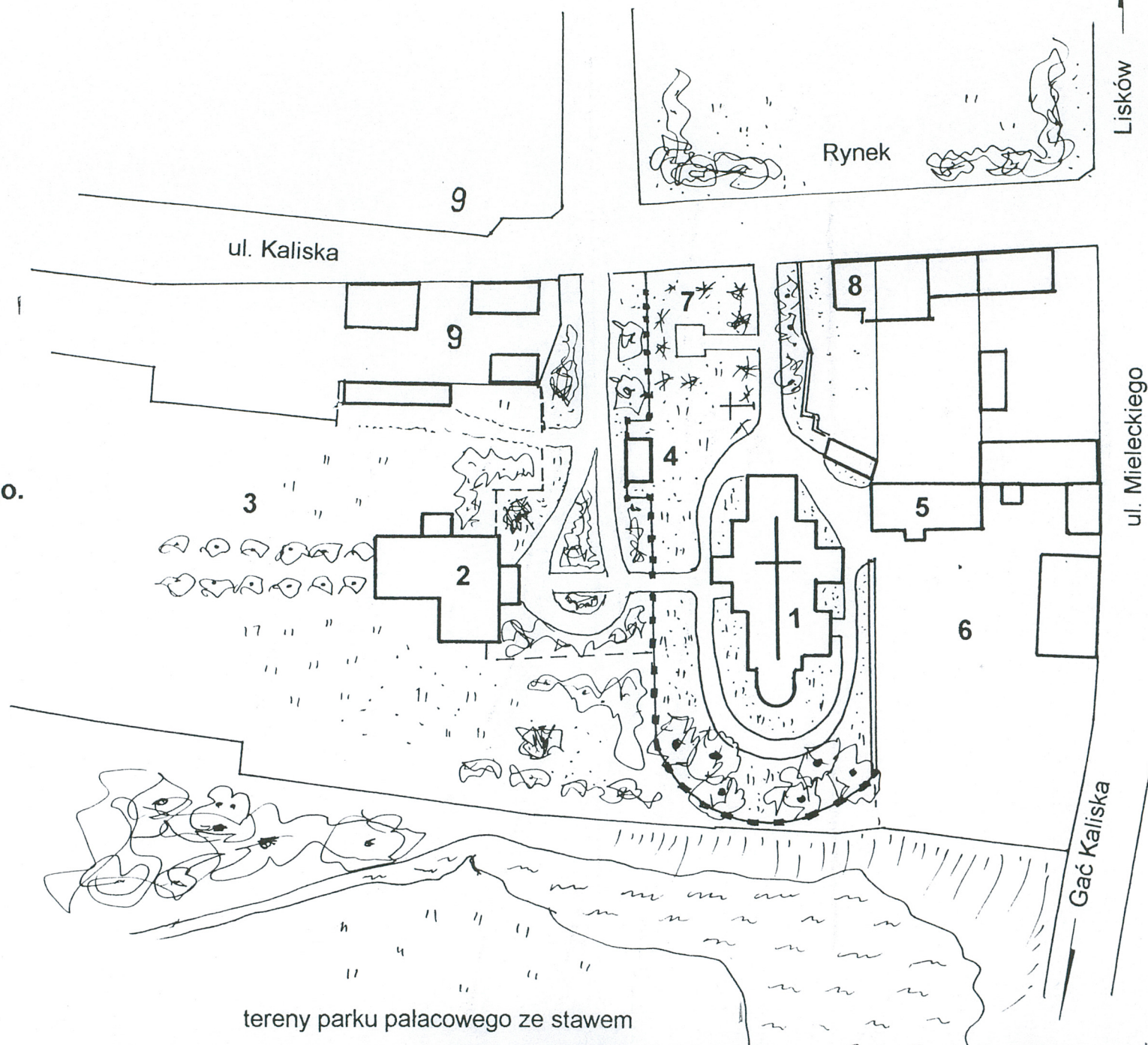
Posadzki : w prezbiterium , absydzie i kruchcie analogiczna, kamienna posadzka z dwubarwnych (czarnych i szarych), marmurowych płyt, w nawie terrakota, w zakrystii i

J. Niekrasz- Strońska, 2001 r
negatywy u autora fotografii

1. Kościół.
2. Plebania.
3. Ogród plebański.
4. Dzwonnica,
5. Dom przedpogrzebowy.
6. Zagroda organistówki.
7. Figura Serca Jezusowego.
8. Poczta.
9. Zabudowa miejska.



0 10 20 30 m



tereny parku pałacowego ze stawem

1. Miejscowość KOŹMINEK	5. Obiekt (nazwa jak w karcie)	6. Zawartość wkładki (nazwa materiału uzupełniającego) 2
2. Gmina Łoć	KOŚCIÓŁ PARAFIALNY	
3. Powiat kaliski	P.W. . ŚŚ. JANA CHRZCICIELA	c.d. opisu / pkt.13/, rzut
4. Województwo wielkopolskie	I JANA EWANGELISTY	2 fotografie



kruchcie bocznej posadzka z lastriko, w kaplicy płytki marmurowe. Podłoga chóru muzycznego i wieży drewniana, deskowa.

Schody wewnętrzne umiejscowione w pn. – zach. narożniku nawy, prowadzące na chór muzyczny kręte, konstrukcji metalowej ;na strychu proste, jednobiegowe, metalowe; w pomieszczeniu przy zakrystii jednobiegowe, pięciostopniowe, murowane.

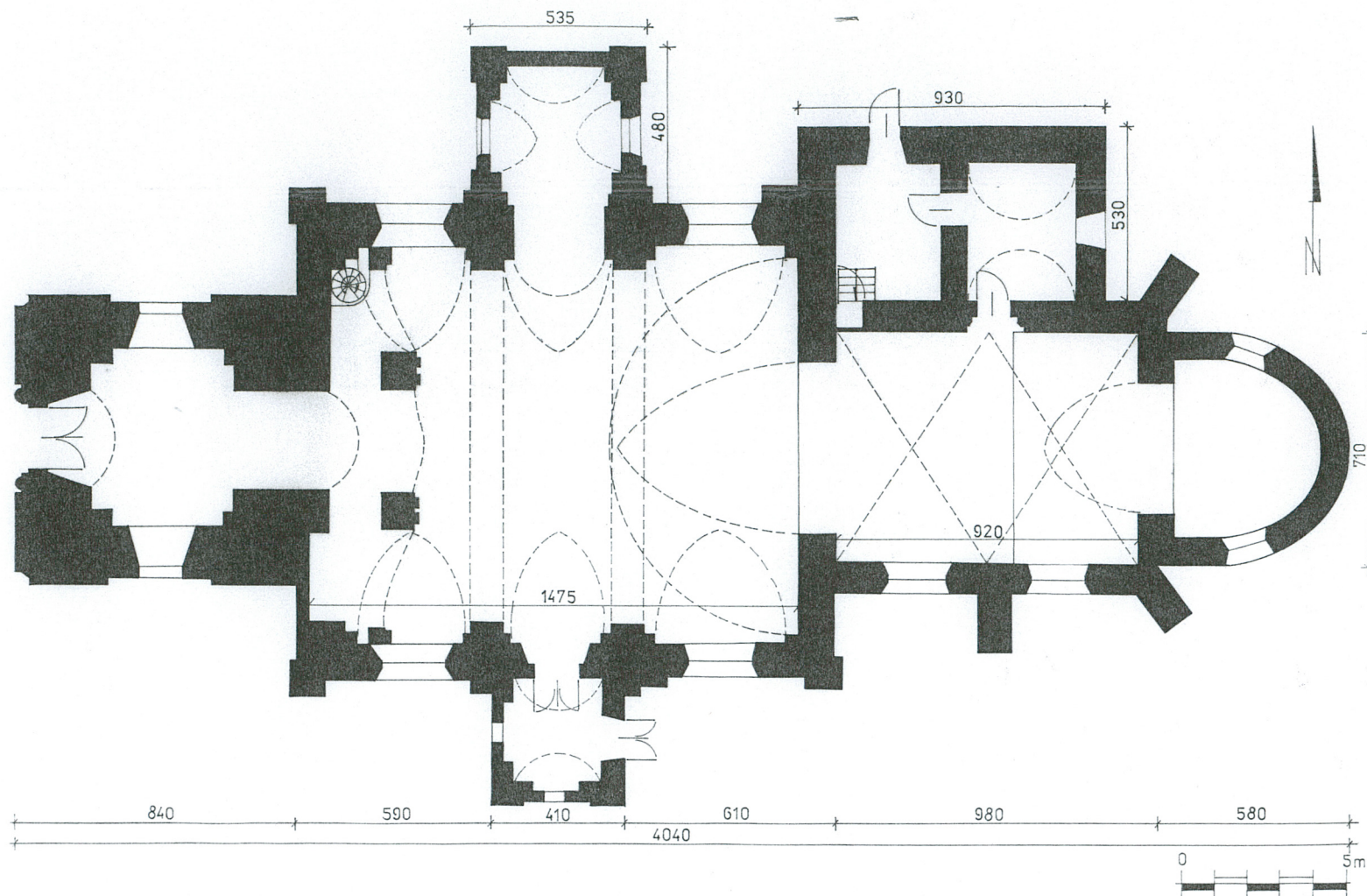
Otwory okienne korpusu umieszczone w górnej części elewacji, w obustronnych rozglifieniach, zbliżone do kwadratu, zamknięte płaskimi łukami odcinkowymi; okna kruchty południowej małe, kwadratowe, zamknięte płaskimi łukami odcinkowymi; w kaplicy od północy, prostokątne otwory okienne, zamknięte płaskimi łukami odcinkowymi; we wschodniej ścianie zakrystii, prostokątny otwór okienny zamknięty płaskim łukiem odcinkowym; w elewacjach bocznych absydy po jednym, prostokątnym otworze okiennym zamkniętym łukiem pełnym, w głębokich rozglifieniach; w prezbiterium otwory okienne zamknięte łukami ostrymi; w bocznych elewacjach wieży, w jej dolnych kondygnacjach wąskie, wysokie otwory okienne zamknięte płaskim łukiem odcinkowym (blenda w elewacji północnej) , w górnych elewacjach analogiczne wąskie otwory okienne zamknięte półkoliście; na osi szczytu wschodniego niewielki otwór okienny, zamknięty łukiem pełnym.

Otwory drzwiowe - w fasadzie, w kolumnowym portalu z płaskim tympanonem, wspartym na

J. Niekrasz- Strońska, 2001 r

negatywy u autora fotografii





KOŹMINEK

RZUT KOŚCIOŁA P.W. ŚŚ JANA CHRZCIECIELA I JANA EWANGELISTY
H - NAWY OK 9. 80 M

1. MiejscowośćKOZMINEK.....
 2. Gminaloco.....
 3. Powiatkaliski.....
 4. Województwowielkopolskie.....

5. Obiekt (nazwa jak w karcie)

KOŚCIÓŁ PARAFIALNY
 P.W. ŚŚ. JANA CHRZCICIELA
 I JANA EWANGELISTY

6. Zawartość wkładki (nazwa materiału uzupełniającego)

c.d. opisu/ pkt.13/ ,
 8 fotografii



gładkich półkolumnach, otwór wejściowy z prostym nadprożem; w ścianie wschodniej kruchty pd i w elewacji północnej zakrystii prostokątny otwór wejściowy, wewnątrz otwory wejściowe zamknięte analogicznie z wyjątkiem, umieszczonego w ścianie północnej prezbiterium, trójjuskowego portalu ostrołucznego.

Okna w korpusie, prezbiterium, dolnej kondygnacji wieży z profili metalowych, pojedyncze, wielokwaterowe, wypełnione szkłem witrażowym, w zakrystii okno drewniane, skrzynkowe, ze skrzydłem dzielonym na trzy kwatery.

Drzwi - zewnętrzne, nowe; główne drzwi wejściowe dwuskrzydłowe, metalowe, pozostałe jednoskrzydłowe, drewniane ramowo- płycinowe. Drzwi wewnętrzne – drewniane, jednoskrzydłowe, umieszczone w ścianie północnej prezbiterium, w trójjuskowym, ostrołucznym portalu, deskowe, opierane ażurową dekoracją rombowa, drzwi w zach. ścianie zakrystii drewniane, jednoskrzydłowe z dekoracją maswerkową, drzwi z kruchty bocznej do nawy dwuskrzydłowe drewniane, ramowo- płycinowe.

3.RZUT

Kościół orientowany z wyraźnym odchyleniem w kierunku południowo-wschodnim. Korpus jednonawowy, trójprzęsłowy, założony na rzucie kwadratu– w części zachodniej empora chórowa wsparta na dwóch filarach, z klatką schodową w północno-zachodnim narożniku. Przylega doń od wschodu węższe, wydzielone tęczą, prostokątne, dwuprzęsłowe

J. Niekrasz- Strońska, 2001 r

negatywy u autora fotografii



(imię, nazwisko, data)

Miejsce przechowywania negatywów



9



10



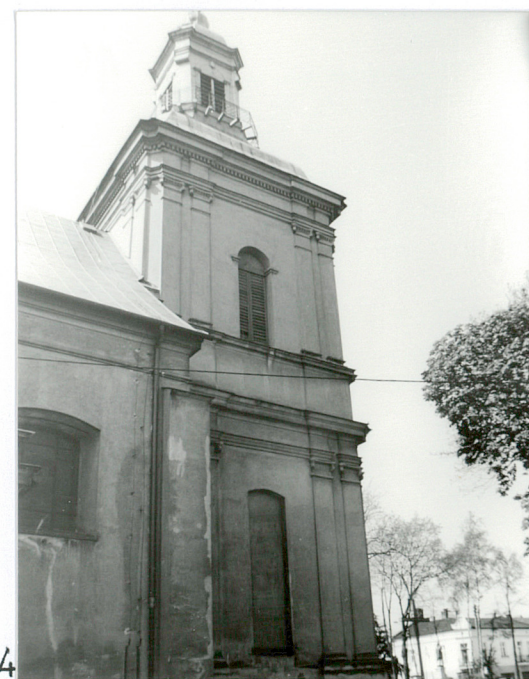
11



12



13



14

1. Miejscowość
 2. Gmina
 3. Powiat
 4. Województwo

KOŹMINEK

loco

kaliski

wielkopolskie

5. Obiekt (nazwa jak w karcie)

KOŚCIÓŁ PARAFIALNY
 P.W. ŚŚ. JANA CHRZCICIELA
 I JANA EWANGELISTY

6. Zawartość wkładki (nazwa materiału uzupełniającego)

4

c.d. opisu/ pkt.13/ ,
 8 fotografii



prezbiterium z węższą, jednoprzęślową, półkoliście zamkniętą absydą od wschodu. Od zachodu masywna, kwadratowa wieża, niewiele węższa od korpusu. Do środkowego przęsła korpusu przylegają kwadratowe przybudówki : od północy większa kaplica i od południa mniejsza kruchta. Od północnej strony prezbiterium i narożnika korpusu, prostokątna przybudówka z dwoma prostokątnymi pomieszczeniami – wschodnim – zakrystia i zachodnim – pomieszczeniem gospodarczym z wejściem na ambonę w południowo-zachodnim narożniku. Komunikacja poprzez wejście główne w zachodniej elewacji wieżowej i boczne, we wschodniej elewacji południowej kruchty; dodatkowe wejście od strony północnej poprzez pomieszczenie gospodarcze przy zakrystii. Prezbiterium z zakrystią komunikuje otwór drzwiowy w zachodniej części wschodniego przęsła.

4. BRYŁA

Bryła kościoła rozczłonkowana, poszczególne jej części wyraźnie wydzielone. Wieża spoczywa na wysokim cokole; korpus i prezbiterium opięte są szkarpami, przekątniowymi przy narożnikach prezbiterium. Wieża nakryta czworobocznym hełmem z łagodnie wybrzuszonymi połaciami, zwieńczoną czworoboczną wieżyczką latarni nakrytej czworobocznym, wybrzuszonym hełmem ze ściętymi narożnikami, z krzyżem na kuli w zwieńczeniu. Bryły korpusu, prezbiterium i absydy, w odniesieniu do siebie, stopniowo zmniejszające się, nakryte

J. Niekrasz- Strońska, 2001 r.
 negatywy u autora fotografii



17



18



19



20



21



22



1. Miejscowość	5. Obiekt (nazwa jak w karcie)	6. Zawartość wkładki (nazwa materiału uzupełniającego)
2. Gmina		
3. Powiat		
4. Województwo		
KOŹMINEK	KOŚCIÓŁ PARAFIALNY	
loco	P.W. ŚŚ. JANA CHRZCICIELA	c.d. opisu / pkt.13/ ,
kaliski	I JANA EWANGELISTY	8 fotografii
wielkopolskie		



23



24

dachami dwuspadowymi. Przybudówka z zakrystią nakryta dachem pulpitowym, sięgającym gzymsu podokapowego prezbiterium; przybudówki przy korpusie, nakryte płaskimi dachami nie przekraczają połowy jego wysokości.

5. ELEWACJE

Elewacje wieży o jednorodnej dekoracji, dwukondygnacyjne, jednoosiowe. Deta architektoniczny akcentuje podział kondygnacyjny elewacji : w każdej z nich, na wysokim cokole stoją po dwie pary narożnych pilastrów z przestylizowanymi głowicami, wspierających belkowanie. W fasadzie, cała przestrzeń międzypilastrów zajmuje kolumnowy portal z płaskim tympanonem, / na gładkich półkolumnach, z torusem w bazie i uproszczonymi, pseudodoryckimi głowicami, wspierają się imposty z fragmentami kanelowanych trzonów, wspierające bezpośrednio belkowanie tympanonu /; otwór wejściowy z prostym nadprożem. W górnej kondygnacji wysoki, wąski otwór okienny zamknięty półkoliście; ponad nim, dolna część belkowania przerywa kolistą płyciną z tarczą zegarową. W bocznych elewacjach wieży w kondygnacjach dolnych wąskie, wysokie otwory okienne zamknięte płaskim łukiem odcinkowym / w elewacji północnej blenda /; w górnych elewacjach analogiczne wąskie otwory okienne zamknięte półkoliście. Elewacje latarni zwieńczone belkowaniem; na ściętach narożnikach pilastry. Elewacje korpusu trójosiowe, jednopoziomowe, zwieńczone szerokim belkowaniem, opięte płaskimi szkarpami na cokołach z profilowanym gzymsem; w dwóch

J. Niekrasz- Strońska, 2001 r.
negatywy u autora fotografii

25



26



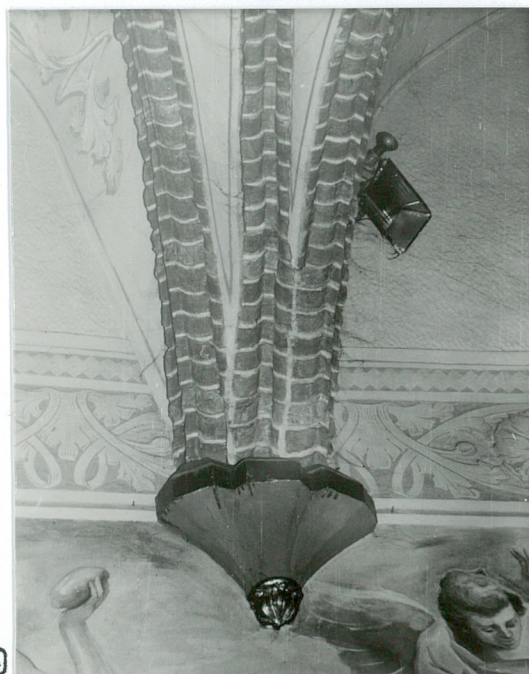
27



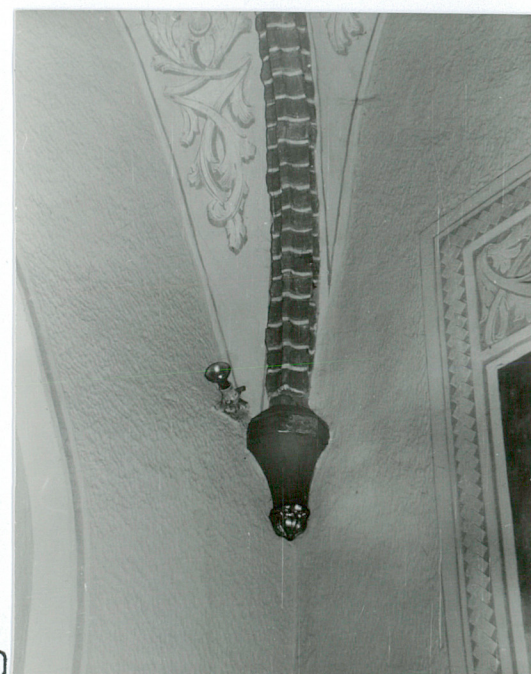
28



29



30



1. Miejscowość **KOŹMINEK**
 2. Gmina **loco**
 3. Powiat **kaliski**
 4. Województwo **wielkopolskie**

5. Obiekt (nazwa jak w karcie)

**KOŚCIÓŁ PARAFIALNY
 P.W. ŚŚ. JANA CHRZCICIELA
 I JANA EWANGELISTY**

6. Zawartość wkładki (nazwa materiału uzupełniającego)

**c.d. opisu / pkt.13/ ,
 8 fotografii**



31

środkowych szkarpach w elewacji południowej, prostokątne blendy umieszczone niecc powyżej połowy ich wysokości. Otwory okienne umieszczone w górnej części elewacji, w obustronnych rozglifieniach, zbliżone do kwadratu, zamknięte płaskimi łukami odcinkowymi. Partie przyziemia środkowego przęsa przesłonięte są przez dwie przybudówki: - kruchtą o strony południowej z elewacjami zwieńczonymi profilowanymi gzymsami podokapowymi, ujętymi w proste, szerokie pilastry, z małymi, kwadratowymi otworami okiennymi, zamkniętym płaskimi łukami odcinkowymi od południa i zachodu i prostokątnym otworem wejściowym o wschodu; elewację południową wieńczy wyraźnie wyższy od zadaszenia dwuspadowy szczyt z motywem aediculi z trójkątnym tympanonem z promienistą glorią Oka Opatrzności zwieńczonym niewielką wazą; - kaplicą odpólnicy, z elewacjami z szerokimi, narożnym pilastrami, z prostokątnymi otworami okiennymi, zamkniętymi płaskimi łukami odcinkowymi w elewacjach wschodniej i zachodniej, z profilowanym gzymsem wieńczącym; ślepa elewację północną wieńczy płaski dwuspadowy szczyt z niskimi filarkami przy krawędziach i datam pośrodku 1826 – 1934, zwieńczony motywem puklowanej wazy. W trójkątnym szczycie wschodnim korpusu, oddzielonym od elewacji wąskim okapem, na osi motyw trzech pilastrów dźwigających profilowany gzyms odcinający górną część szczytu z cokołem niewielkiej ażurowej sygnaturki.



32

*J. Niekrasz- Strońska, 2001 r
 negatywy u autora fotografii*

(imię, nazwisko, data)

Miejsce przechowywania negatywów



1. Miejscowość KOŹMINEK	5. Obiekt (nazwa jak w karcie)	6. Zawartość wkładki (nazwa materiału uzupełniającego)
2. Gmina loco	KOŚCIÓŁ PARAFIALNY	
3. Powiat kaliski	P.W. ŚŚ. JANA CHRZCICIELA	c.d. opisu / pkt.13/ ,
4. Województwo wielkopolskie	I JANA EWANGELISTY	2 fotografie



39

Elewacje prezbiterium zwieńczone szerokim, profilowanym gzymsem koronującym; elewacja południowa dwuosiowa, z dwoma trójuskokowymi szkarpami na cokołach z profilowanymi gzymсами, ponad którymi z trzech stron szkarpi prostokątne blendy, zamknięte półkoliście; prostokątne, zamknięte ostrołucznie otwory okienne, w głębokich rozglifieniach. Elewację wschodnią wieńczy trójkątny szczyt blendowy / pośrodku trzy, równej wysokości prostokątne blendy ostrołuczne, w narożnikach, u nasady szczytu dwie, niskie blendy zamknięte łukami wspiętymi; na osi, w górnej części szczytu niewielki otwór okienny, zamknięty łukiem pełnym. Elewacja północna przesłonięta przez zakrystię spoczywającą na wysokim cokole z profilowanym gzymsem, z elewacjami zwieńczonymi profilowanym gzymsem podokapowym; w elewacji północnej prostokątny otwór wejściowy, we wschodniej, prostokątny otwór okienny zamknięty płaskim łukiem odcinkowym. Elewacje absydy na niskim prostym cokole, zwieńczone profilowanymi gzymсами podokapowymi, w elewacjach bocznych po jednym, prostokątnym otworze okiennym zamkniętym łukiem pełnym, w głębokich rozglifieniach; elewacja wschodnia ślepa, w dolnej części wybrzuszona, zwieńczona szczytem w formie aediculi /na parze zdwojonych pilastrów, flankujących szeroką, prostokątną płycinę, wsparty przerwany naczółek segmentowy, z cokolikiem pośrodku/.

6.WNĘTRZE

Korpus jednonawowy, z trójprzęsłowym podziałem wnętrza, /dokonanym za pomocą szerokich

*J. Niekrasz- Strońska, 2001 r.
negatywy u autora fotografii*



40

1. Miejscowość KOŹMINEK	5. Obiekt (nazwa jak w karcie)	6. Zawartość wkładki (nazwa materiału uzupełniającego)
2. Gmina loco	KOŚCIÓŁ PARAFIALNY	c.d. opisu / pkt.13/ , 1 fotografia
3. Powiat kaliski	P.W. ŚŚ. JANA CHRZCICIELA	
4. Województwo wielkopolskie	I JANA EWANGELISTY	



41

gurtów i pilastrów/, nakryty sklepieniem kolebkowym z lunetami; w dolnych partiach ścian szerokość całego przęsła zajmują głębokie, półkoliście zamknięte wnęki, w górnych otwory okienne. Przyziemie korpusu oraz filarów przesłonięte drewnianą, płycinową boazerią. W środkowych przęsłach, od północy ostrołuczna arkada otwierająca przestrzeń kaplicy, od północy prostokątny otwór wejściowy z kruchty. W części zachodniej korpusu wmontowana empora chórowa, wsparta na potrójnej arkadzie z czterema masywnymi, czworobocznymi opilastrowanymi filarami / na filarach środkowych pilastry bliźnie/; przęsła pod emporą nakryte sklepieniami założonymi na łukach odcinkowych; środkowa oś empory z łagodnym wybrzuszeniem, boczne łagodnie wklęsłe, balustrada pełna, wydzielona profilowanym gzymsami, w segmencie środkowym pokryta polichromią z motywem równoramiennej krzyża w kartuszu i wici akantowej, w bocznych z motywem liry w akantowej wici. Dekoracje ścian współczesna, wykonana techniką sgraffito w odcieniach popielu, ugru i bieli / motywy akantowych tablat, wici, kartuszy itp. na nasadach gurtów postacie aniołów/, na sklepieniu, w środkowym przęsle wyobrażenie Trójcy Świętej, na ścianie tęczowej scena Łamania Chleba w akantowym kartuszu z postaciami adorujących aniołów. Pod emporą i we wnękach ścian płaskorzeźbione stacje Drogi Krzyżowej. Wnętrze korpusu oddzielone od znacznie węższego i niższego prezbiterium ostrołuczną tęczą z motywem rozetowym w podłuczu. Prezbiterium nakryte sklepieniem krzyżowo-żebrowym; żebra o profilu podwójnej wklęsłości z tępo ściętym

*J. Niekrasz- Strońska, 2001 r ,
negatywy u autora fotografii*

Wkładkę założył:
(imię, nazwisko, data)

Miejsce przechowywania negatywów

1. Miejscowość KOŹMINEK	5. Obiekt (nazwa jak w karcie) KOŚCIÓŁ PARAFIALNY P.W. ŚŚ. JANA CHRZCICIELA I JANA EWANGELISTY	6. Zawartość wkładki (nazwa materiału uzupełniającego) c.d. opisu / pkt.13/
2. Gmina loco		
3. Powiat kaliski		
4. Województwo wielkopolskie		

noskiem spływają na wieloboczne, kroksztynowe konsole z podwieszonym, zwiniętym w pęk, liściem winnej latorośli. W górze spięte okrągłymi zwornikami tarczowymi; W przyziemiu prezbiterium nagi mur w wątku gotyckim, polskim; w ścianie północnej, w przęśle wschodnim trójjuskowy portal ostrołuczny; powyżej sceny przedstawiające Ofiarę Melchizedeka i Ofiarę Izaaka; na ścianie tęczowej przy absydzie scena Ukrzyżowania - od pn. i Zmartwychwstania - od płd., w szczycie Gołębica Ducha Św. Detal architektoniczny jak i sceny figuralne zaakcentowane przestylizowanym ornamentem akantowym i tafelkową bordiurą. Niższa i węższa absyda przesklepiona konchą. Północna kaplica nakryta sklepieniem kolebkowym z lunetami, z wizerunkiem św. Maksymiliana pośrodku. Pod posadzką kościoła znajdują się prawdopodobnie trzy krypty: przed prezbiterium i przed ołtarzami Matki Bożej i św. Jana Ewangelisty.

7. WYPOSAŻENIE

Ołtarz główny z 4 św. XVIII w, z obrazami św. Józefa w sukience srebrnej oraz Chrztu Chrystusa na zasuwie, malowanego przez Józefa Malińskiego, 1 poł. XIX w, w zwieńczeniu obraz Serca Jezusowego; dwa boczne ołtarze z pocz. XIX w – w lewym obraz Matki Bożej z XVII w, w srebrnej sukience z XVIII w, w zwieńczeniu obraz Św. Rocha z pocz. XIX w; w prawym obraz św. Jana Ewangelisty, w sukience drewnianej z XVIII w, w zwieńczeniu obraz Piotra i Pawła. W kaplicy klasycystyczny ołtarz z 1826 r, z Krucyfiksem. Dwa feretrony z 1 poł. XIX w (Trójca Św. i Matka Boża z Dzieciątkiem), obraz św. Rocha z 1667 r, z d. kaplicy w Nakwasinie.

8. INSTALACJE

Elektryczna, (nagłośnieniowa), odgromowa.

J. Niekrasz- Strońska, 2001 r
negatywy u autora fotografii

Wkładkę założył:
(imię, nazwisko, data)

Miejsce przechowywania negatywów

1. Miejscowość KOŹMINEK	5. Obiekt (nazwa jak w karcie)	6. Zawartość wkładki (nazwa materiału uzupełniającego)
2. Gmina loco	KOŚCIÓŁ PARAFIALNY	spis fotografii
3. Powiat kaliski	P.W. ŚŚ. JANA CHRZCICIELA	
4. Województwo wielkopolskie	I JANA EWANGELISTY	

SPIS FOTOGRAFII

1. Widok ogólny od pd.
2. Prezbiterium, widok od pd.
3. Elewacja pd. korpusu nawowego.
4. Widok ogólny od pd – wsch.
5. Absyda, widok od pd – wsch.
6. Prezbiterium, widok od wsch.
7. Widok ogólny od pn.
8. Zakrystia, widok od wsch.
9. Przęsło wsch. elewacji pn.
10. Elewacja pd - kruchta boczna.
11. Elewacja pn – kaplica.
12. Wieża, elewacja pd.
13. Fasada, widok od zach.
14. Wieża, elewacja pn.
15. Wejście główne w elewacji zach. wieży .
16. Hełm wieży.
17. Okno prezbiterium. 18. Okno absydy.
19. Okno korpusu nawowego.
20. Wnętrze, portal w ścianie pn. prezbiterium.
21. Drzwi zakrystii. (c.d. spisu fotografii na odwrocie wkładki)

J. Niekrasz- Strońska, 2001 r
negatywy u autora fotografii

Wkładkę założył:
(imię, nazwisko, data)

Miejsce przechowywania negatywów

22. Wnętrze, fragment ściany pn. prezbiterium.
23. Sklepienie w prezbiterium.
24. Sklepienie w korpusie nawowym.
25. Sklepienie w kaplicy.
26. Sklepienie w zakrystii.
27. Sklepienie w kruchcie.
28. Przęsło wsch. korpusu nawowego.
29. Konsola w prezbiterium.
30. Konsola w prezbiterium.
31. Wnętrze widok ku wsch.
32. Wnętrze, prezbiterium.
33. Wnętrze widok z prezbiterium ku zach.
34. Wnętrze, widok ku zach.
35. Wnętrze, widok ku kaplicy.
36. Ołtarz główny.
37. Wnętrze, przestrzeń pod chórem muzycznym.
38. Wieżba dachowa.
39. Dzwonnica, widok od wsch.
40. Plebania.
41. Dom parafialny.