

1. Obiekt

Kościół pw. NMP Pocieszenia i św. Mikołaja

2. Czas powstania

XVI w., 1741, 1818,
1893, 1921

3. Miejscowość

STARE OBORZYSKA

4. Adres

Stare Oborzyska

nr hipoteczny

5. Przynależność administracyjna

województwo leszczyńskie

gmina Kościan

pow. kościański

6. Poprzednie nazwy miejscowości

7. Przynależność administracyjna
przed 1.VI.1975

województwo poznańskie

powiat Kościan

8. Właściciel i jego adres

Parafia Stare Oborzyska

9. Użytkownik i jego adres

J.W.

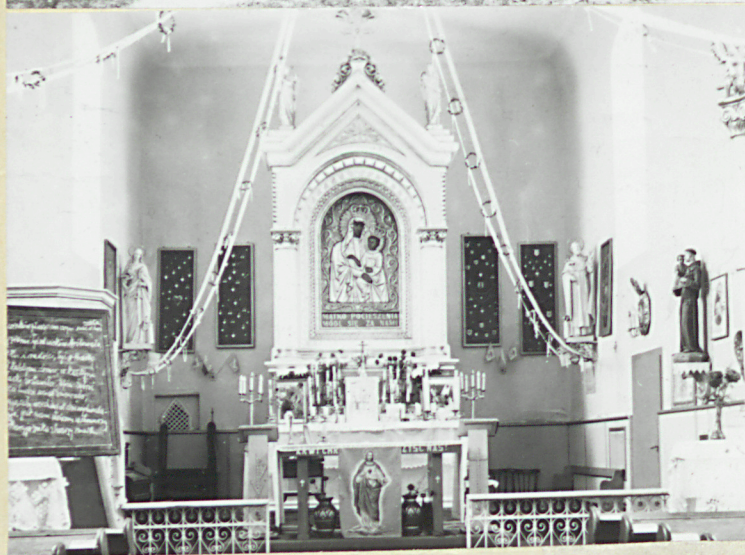
10. Rejestr zabytków

Nr

89/37

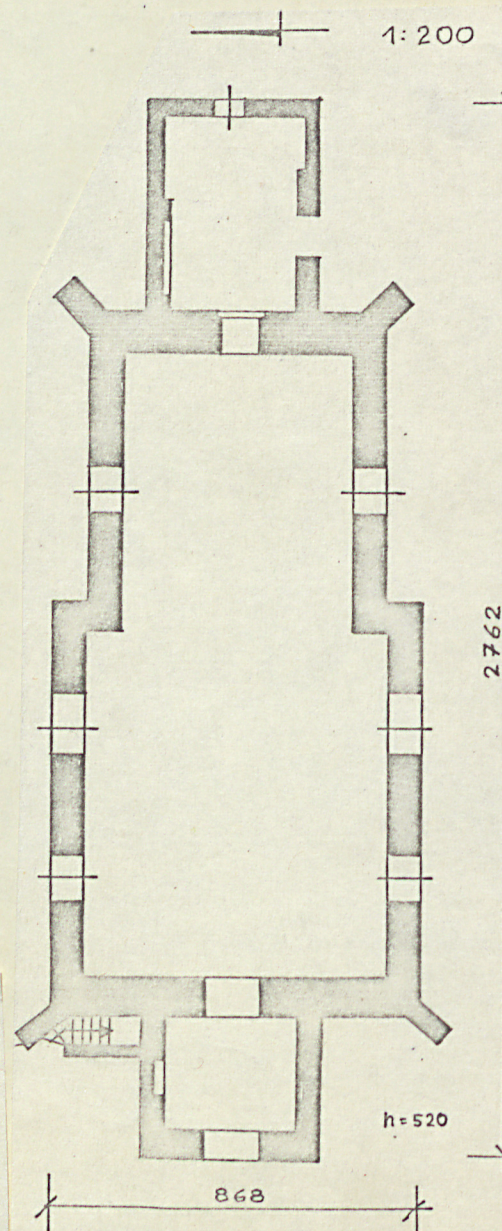
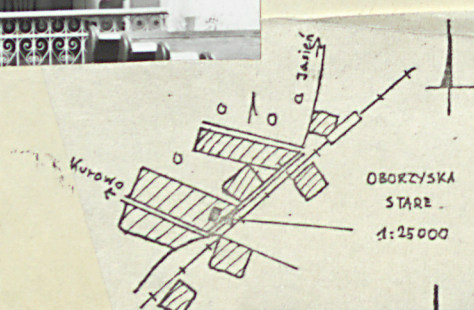
data

16.01.1953



T. Wujewski

autor zdjęć
data wykonania
miejsce przechowywania negatywów



12. Autorzy, historia obiektu, określenia stylu.

Autor nieznany. Pierwotny kościół drewniany. W XVI w. zbudowany główny korpus nawowy. W 1741 r. kościół restaurowany. W latach 1803-1818, dobudowana do korpusu zakrystia. W początku XIX w. przebudowa otworów okiennych i drzwiowych. W 1893 r. nad kruchtą dobudowana dzwonnica. Cały kościół restaurowany w 1921 r. Styl późnogotycki

13. Opis (sytuacja, materiał i konstrukcja, rzut, bryła, elewacje, dach, wnętrze wyposażenie, instalacje)

Kościół pod wezwaniem NMP Poćieszenia i św. Mikołaja, usytuowany jest w centrum wsi, w otwartej zabudowie, niedaleko od drogi do Kurowa, od str. pn. cmentarz. Orientowany. Zbudowany jest z cegły wypalanej, w partii dolnej gotyckiej, o wym. 26X11,5, z wyraźnymi pozostałościami tynków, kryty dachówką karpiówką w koronkę. Konstrukcja stropów, więźby w typie krokwiowo-płatwiowym z leżącymi stolcami, okien i drzwi, wykonane z drewna. We wnętrzu ceramiczne posadzki, oraz żeliwne kolumny. Plan kościoła oparty jest o regularne figury prostokąta. Od wsch. założona na planie prostokąta zakrystia, z wejściem od str. pd. Do zakrystii przylega ściana wsch. prostokątnego prezbiterium, oświetlonego dwoma oknami. Następnie niewielki uskok, stanowiący wsch. zamknięcie prostokątnej nawy, nieco szerszej od prezbiterium. W ścianie zach. nawy drzwi, prowadzące do prostokątnej kruchty, z wejściem od str. zach. na oś. Do pn. ściany kruchty, z wejściem od str. zach. dostawione niewielkie schody, prowadzące do wieży z dzwonnica. Korpus nawy i prezbiterium, ujęty w cztery przypory na skrajnych narożach. Bryłę stanowi zbiór prostopadłościanów regularnych, symetrycznych. Główny korpus nawowy, podobnie jak prezbiterium, nakryty wysokim, czterospadowym dachem, zewnątrz ujęte w uskokowe przypory na narożach. Część ta wyraźnie dominuje, nad postawioną od str. wsch. zakrystią, niewysoką, krytą dachem czterospadowym. Od str. zach. dostawiona wieża zbliżona do kwadratu, przewyższająca główny korpus, kryty dachem czterospadowym. Wnętrze kościoła zbudowane jest: od wsch. zakrystia, oświetlona jednym oknem, z wejściem od pd. Korpus jednonawowy i prezbiterium, stanowią jedną całość, krytą płaskim stropem, z fasetami. W części zach. nawy empora organowa, wsparta na dwóch żeliwnych kolumnach. Kruchta niska, z prostokątnym wejściem na oś. Elewacja zach. jednoosiowa, dwukondygnacyjna, w dolnej partii drzwi, zamknięte odcińkowo, w górnej, wysokie arkadowe okna. Elewacja korpusu dwuosiowa, z oknami zamkniętymi odcińkowo. Widoczne ślady zamurowanych, ostrołukowych arkad, oraz drzwi w dolnej kondygnacji. Na skraju, od zach. skarpa z uskokami. Układ pozostałych elewacji symetryczny. W ścianie wsch. prezbiterium fryz ceglany, arkadowy, na wysokości końca skarp. Wyposażenie: Obraz w ołtarzu z I poł. XVII w., ołtarze boczne, późnoklasycystyczne z pocz. XIX w. Chrzcielnica rokokowa z XVIII w. Instalacje: elektryczna

14. Kubatura 1170m ³	15. Powierzchnia użytkowa 196m ²	16. Przeznaczenie pierwotne sa kralne	17. Użytkowanie obecne sakralne
18. Prace budowlane i konserwatorskie, ich przebieg i dokumentacja		19. Stan zachowania (fundamenty, ściany zewnętrzne, ściany wewnętrzne, sklepienia, stropy, konstrukcje dachowe, pokrycie dachu, wyposażenie i instalacje) Obiekt w dobrym stanie	
20. Najpilniejsze postulaty konserwatorskie			

21. Akta archiwalne (rodzaj akt, numer i miejsce przechowywania)

22. Bibliografia

P. Skubiszewski "Katalog zabytków sztuki pow. kościańskiego"
maszynopis Poznań 1953

23. Źródła ikonograficzne i fotografie (rodzaj, miejsce przechowywania, sygnatury)

24. Uwagi różne

25. Wypełnił

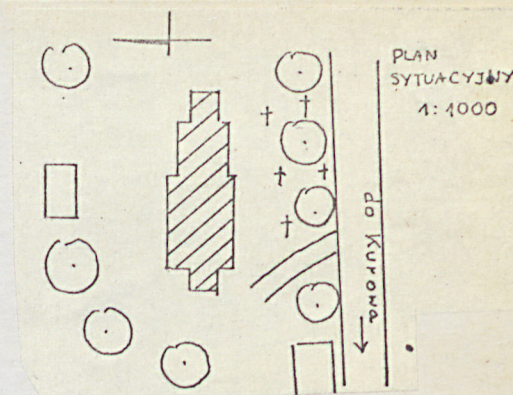
mgr I. Folaron
mgr W. Panek
mgr T. Wujewski

26. Sprawdził

1. Miejscowość
STARE OBORZYSKA

2. Obiekt (nazwa jak w karcie)
Kościół pw. NMP Poćieszenia

3. Zawartość wkładki (nazwa obiektu lub materiału uzupełniającego)
Zdjęcia, plan sytuacyjny



Wkładkę założył: mgr I. Folaron, mgr W. Panek, mgr T. Wujewski

(imię, nazwisko, data)

Miejsce przechowywania negatywów:

Jedn. Wyd. Akcyd. Olsztyn zam. 1299/S/78
©XGraf. ZP. Ostróda zam. 1040 n. 29000

Wzór ODZ 1978 r.