

A B C D E F G H I J K L Ł M N O P R S T U V W X Y Z

Nr WIELKOPOLSKIE

1. Obiekt

OBORA

2. Czas powstania

/17/

kon.XIXw. /?/

3. Miejscowość

CHRAPLEWO

4. Adres

Chraplewo

64-312 Brody

nr hipoteczny

5. Przynależność administracyjna

województwo poznańskie

gmina Kuślin

6. Poprzednie nazwy miejscowości

7. Przynależność administracyjna

przed 1 VI 1975

województwo poznańskie

powiat Nowy Tomysl

8. Właściciel i jego adres

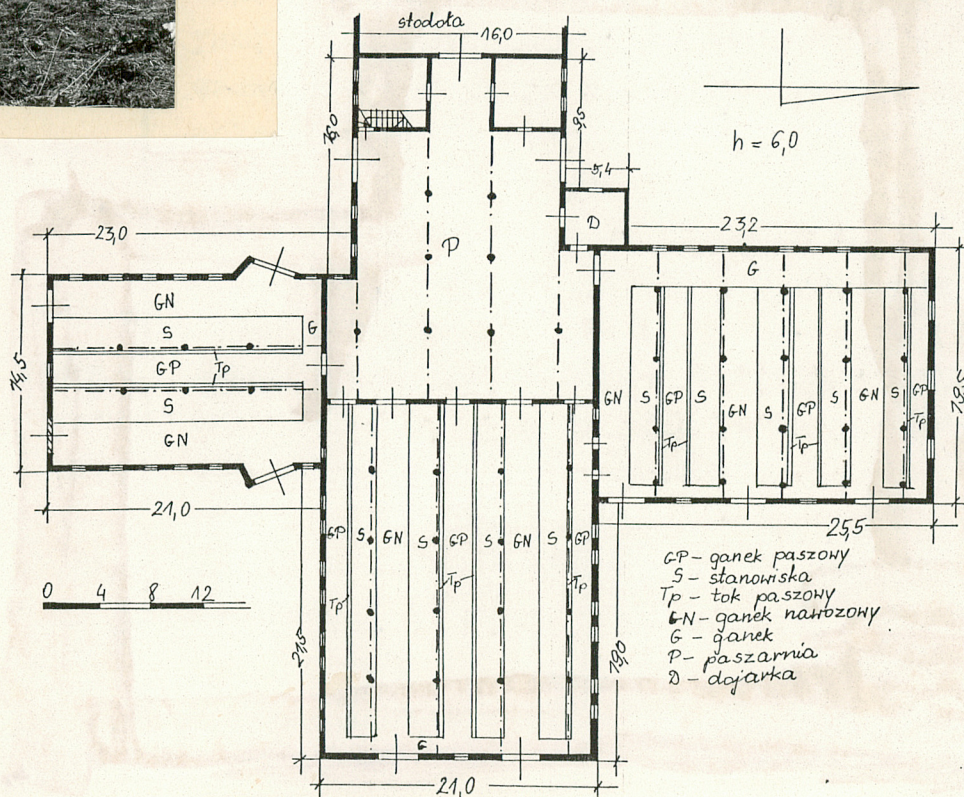
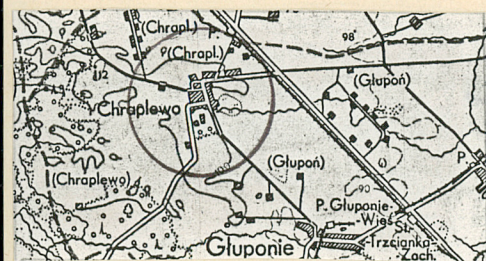
Skarb Państwa

9. Użytkownik i jego adres

PGR Michorzewo,  
Zakład Rolny Chraplewo

10. Rejestr zabytków

Nr 49/wup/A data 19.07.2002





12. Autorzy, historia obiektu, określenia stylu.

Obora wzniesiona w czasie przynależności majątku do Hardtów, do czasów obecnych wykorzystywana zgodnie z pierwotnym przeznaczeniem; stanowi ciekawy przykład połączenia budynku inwentarskiego ze stodołą, dla której zakłada się odrębną kartę szczegółową/.

13. Opis (sytuacja, materiał i konstrukcja, rzut, bryła, elewacje, wnętrze, wyposażenie, instalacje)

Obiekt oznaczony na planie sytuacyjnym "17" znajduje się w południowej części podwórza folwarcznego, w pobliżu muru oddzielającego teren podwórza od parku; ścianą zachodnią przylega do stodoły "16", z którą połączony jest wewnętrznym przejściem, ścianą północną skierowany jest na budynek dawnej gorzelni "15" a ścianą południową - na stajnię koni wyjazdowych i wozownię znajdującą się już na terenie parku. Materiał, konstrukcja, technika - ściany z cegły łączonej w wątku krzyżowym, otynkowane jedynie w podokapowych partiach ścian szczytowych; strop - ceramiczny /cegła między belkami stalowymi/ wsparty stalowymi słupami z profilowanymi głowicami; więźba dachowa - kleszczowo-płatwiowa na słupach; dach - kryty papą na deskach; okna - pojedyncze metalowe wielopolowe z otwieraną górną częścią, otwory okienne przekryte są łukami odcinkowymi, posiadają wyodrębnione podokienniki; drzwi - dwuskrzydłowe wrota z desek, z węgarkiem, na zawiasach pasowych, z nadświetlami i bez nadświetli, przekryte łukiem odcinkowym, w partii poddasza drzwiczki zrzutowe z desek na zawiasach pasowych przekryte łukiem odcinkowym, drzwi wewnętrzne do stodoły oraz do poszczególnych segmentów obory /z paszarni/ - dwuskrzydłowe wrota rozsuwane na rolkach, z desek, drzwi z paszarni na poddasze - jednoskrzydłowe z desek z węgarkiem na zawiasach pasowych, przekryte łukiem odcinkowym; podłogi - posadzka cementowa i jastrychowa; schody - na poddasze - z cegły, zabiegowe. Rzut, kształt i bryła - rzut obiektu tworzą cztery przylegające do siebie prostokąty przypominające swoją formą krzyż; obiekt jest jednokondygnacyjny, z użytkowym poddaszem, nakryty dachem dwuspadowym o łagodnym nachyleniu połaci; rozczłonkowaną bryłę obiektu tworzą cztery prostopadłościany. Elewacje - wzdłużne - jednokondygnacyjne, artykułowane otworami okiennymi i drzwiowymi, bez detali zdobniczych szczytowe - dwukondygnacyjne, 3-osiowe, z wrotami, oknami i drzwiczkami na osiach, zdobione w partiach poddasza lizenkami oddzielającymi tynkowane płyciny, w partiach parteru elewacje szczytowe - z czerwonej cegły; na wysokości stropu wszystkie elewacje posiadają wywietrzniki z rur ceramicznych.



14. Kubatura

ok. 8500m<sup>3</sup>

15. Powierzchnia użytkowa

1900m<sup>2</sup>

16. Przeznaczenie pierwotne

obora

17. Użytkowanie obecne

obora

18. Prace budowlane i konserwatorskie, ich przebieg i dokumentacja

- wymiana niektórych wrót,
- częściowa zmiana pokrycia dachu /z papy na eternit/,
- założenie wentylacji grawitacyjnej

19. Stan zachowania (fundamenty, ściany zewnętrzne, ściany wewnętrzne, sklepienia, stropy, konstrukcje dachowe, pokrycie dachu, wyposażenie i instalacje)

- widoczne ubytki cegły w ścianach zewnętrznych,
- zdemontowane zostały wózki na rolkach stosowane dawniej do rozwożenia karmy i wywożenia nawozu

20. Najpilniejsze postulaty konserwatorskie

- obiekt należy zabezpieczyć przed niszczeniem /mury/ i otoczyć opieką jako ciekawy przykład budynku inwentarskiego



21. Akta archiwalne (rodzaj akt, numer i miejsce przechowywania)

24. Uwagi różne

25. Opracował

Joanna Skworz IV1991

tekst

imię, nazwisko, data, podpis

plany, rysunki

j.w.

imię, nazwisko, data, podpis

zdjęcia fotogr.

j.w.

imię, nazwisko, data, podpis

miejsce przechowywania negatywów

MNR w Szreniawie

Karta po wypełnieniu podlega ochronie na podstawie przepisów prawa autorskiego

22. Bibliografia

26. Adnotacje o inspekcjach, informacje o zmianach (daty, imiona i nazwiska wypełniających)

23. Źródła ikonograficzne i fotografia (rodzaj, miejsce przechowywania, sygnatury)

27. Załączniki

3 wkładki



1. Miejscowość Chraplewo	2. Obiekt (nazwa jak w karcie) obora "17"	3. Zawartość wkładki (nazwa obiektu lub materiału uzupełniającego) dok.pkt 13, wykaz zdjęć, plan sytuacyjny
-----------------------------	--	--

dok.pkt 13:

Wnętrze - budynek składa się z czterech dopełniających się segmentów, do których wiodą wejścia zewnętrzne, oraz które połączone są przejściami wewnętrznymi. Centralnie usytuowanym pomieszczeniem jest paszarnia, z której wiodą przejścia do wszystkich trzech obór oraz do sąsiadującej z obiektem "17" stodoły "16"; z paszarni wiodą również schody na poddasze. Wnętrza obór zajmujących poszczególne segmenty są różnie rozplanowane: obora w segmencie północnym ma poprzeczny układ stanowisk; obora w segmencie południowym jest podłużnostanowiskowa z dwoma rzędami stanowisk, gankiem paszowym umieszczonym centralnie i gankami nawozowymi przy ścianach wzdłużnych; obora w segmencie wschodnim jest również podłużnostanowiskowa i posiada cztery rzędy stanowisk, dwa ganki nawozowe i trzy ganki paszowe. Poddasze przeznaczone było na magazyn siana i skóry. Wypośażenie - przed II wojną zadawanie paszy odbywało się przy pomocy wózków na rolkach, obecnie wózki są zdemontowane a oprzet była odbywa się ręcznie. Instalacje - elektryczna, wodna, odgromnikowa, wentylacja pozioma i grawitacyjna.

zdjęcia:

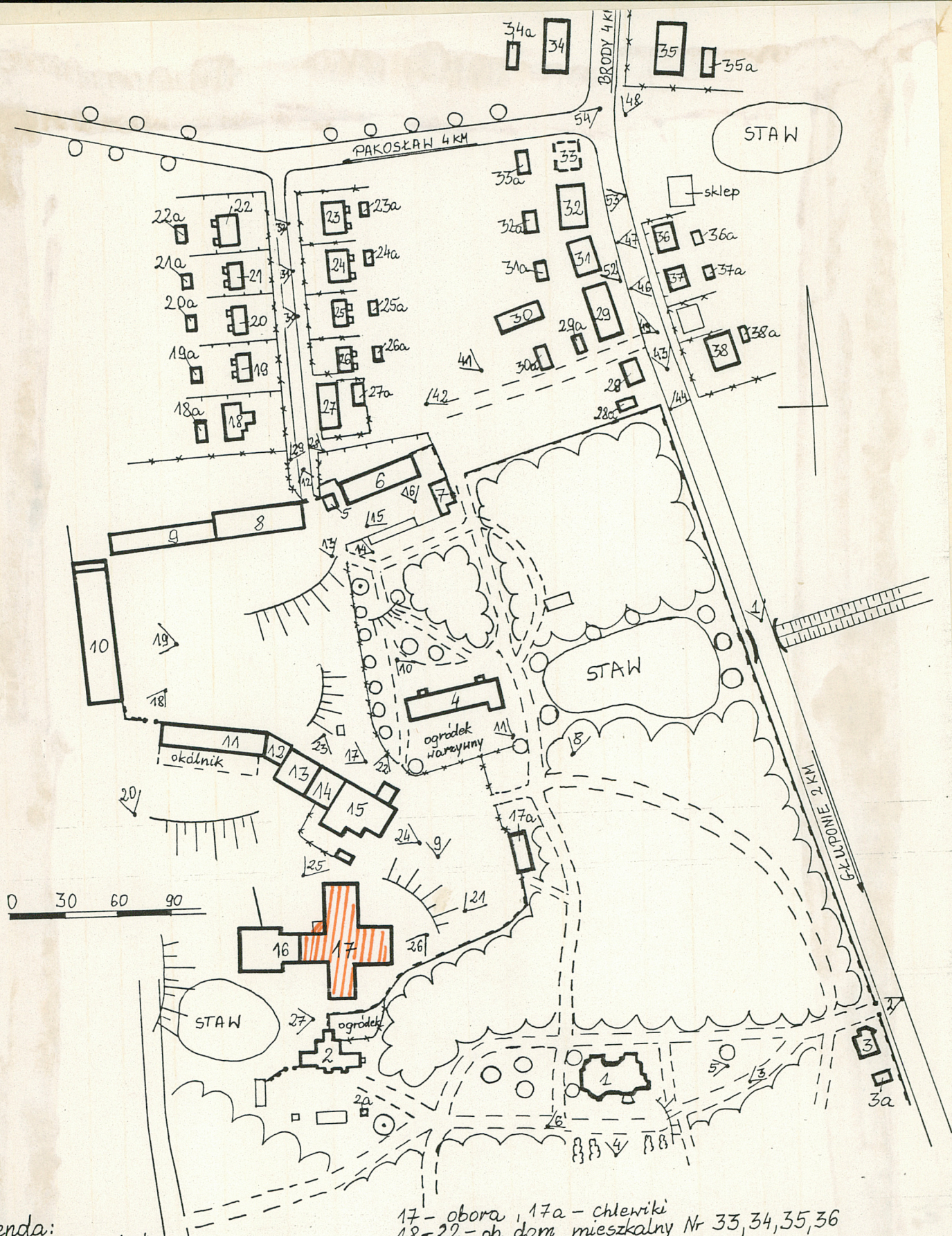
- 1/widok na oborę od półn.wsch.
- 2/el.wschodnia wschodniego segmentu obory
- 3/fragment segmentu południowego i wschodniego - widok od pld.wsch.
- 4/wrota w el.wschodniej segmentu wschodniego
- 5/wrota w el.południowej segmentu południowego
- 6/drzwiczki zrzutowe w partii poddasza
- 7/rozsuwane drzwi na rolkach do segmentu południowego /z paszarni/
- 8/drzwi na klatkę schodową na poddasze
- 9/schody ceglane na poddasze
- 10/wnętrze obory w segmencie południowym
- 11/podparcie stropu

Wkładkę założył: ..... Joanna Skworz IV 1991 .....  
(imię, nazwisko, data)

Miejsce przechowywania negatywów: .....

Wzór ODZ 1978 r.







1. Miejscowość  
Chraplewo

2. Obiekt (nazwa jak w karcie)  
obora "17"

3. Zawartość wkładki (nazwa obiektu lub materiału uzupełniającego)  
zdjęcia

12/widok ogólny segmentu zachodniego mieszczącego paszarnię

13/wrota z paszarni do stodoły "16"

14/fragment zachowanej nieużytkowanej instalacji do przesuwania wózków na rolkach stosowanych dawniej do  
zadawania paszy

15/fragment więźby dachowej - wsparcie płatwi kalenicowej



2



3



4

Wkładkę założył: ..... Joanna Skworz IV 1991 .....  
(imię, nazwisko, data)

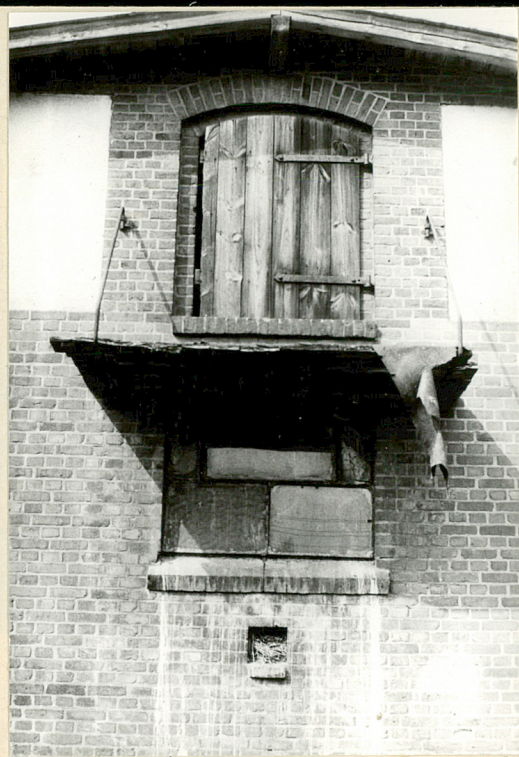
Miejsce przechowywania negatywów: .....

Wzór ODZ 1978 r.





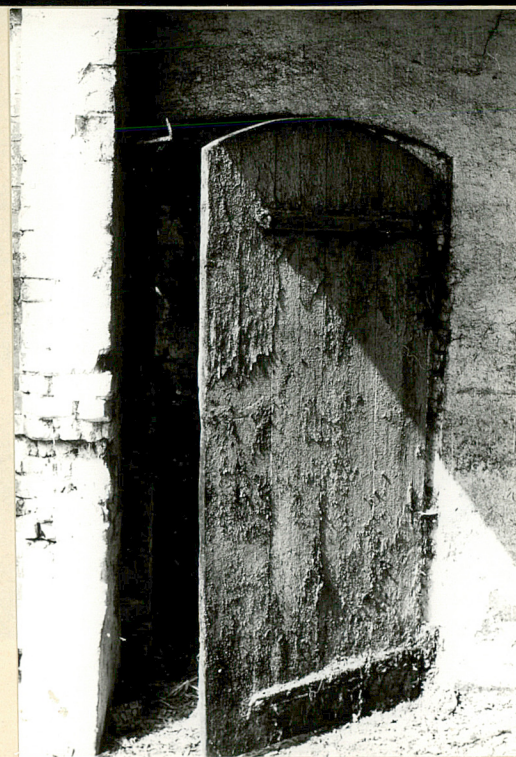
5



6



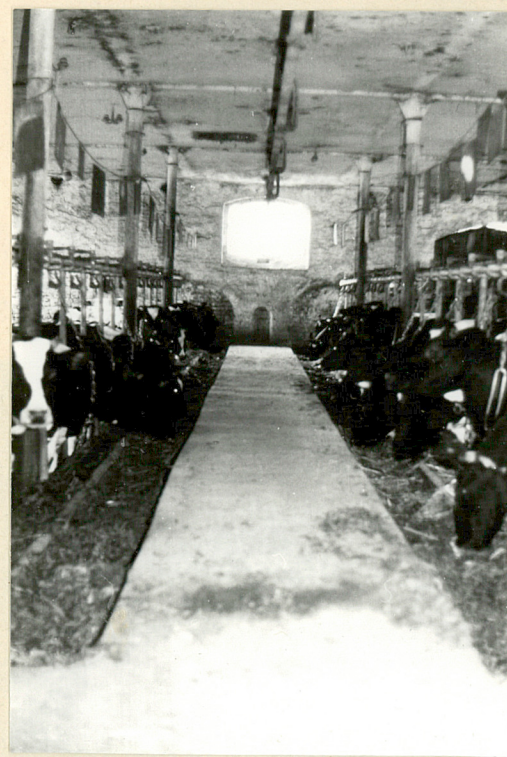
7



8



9



10



1. Miejscowość  
Chraplewo

2. Obiekt (nazwa jak w karcie)  
obora "17"

3. Zawartość wkładki (nazwa obiektu lub materiału uzupełniającego)  
zdję/cia



11



12



13



14



15

Wkładkę założył: ..... Joanna Skworz IV1991  
(imię, nazwisko, data)

Miejsce przechowywania negatywów: .....