

A B C D E F G H I J K L M N O P R S T U V W X Y Z

6928
Nr WIELKOPOLSKIE

1. Obiekt

Budynek mieszkalny

2. Czas powstania

1 poł. XIXw.

3. Miejscowość

Krotoszyn

11. Zdjęcia, rzut, przekrój, sytuacja, orientacja



4. Adres

63-700 Krotoszyn
ul. Rawicka nr 20

nr hipoteczny

5. Przynależność administracyjna

województwo kaliskie
pow. KROTOSZYN
gmina loco

6. Poprzednie nazwy miejscowości

Krotoschin

7. Przynależność administracyjna
przed 1 VI 1975

województwo poznańskie
powiat Krotoszyn

8. Właściciel i jego adres

ul. Rawicka nr 20

9. Użytkownik i jego adres

j.w.

10. Rejestr zabytków

252/A

04.02.1969r.

Nr

501

data

1. Sytuacja

Krotoszyn to miasto położone w zachodniej części wysoczyzny Kaliskiej, ok. 135-140 m n.p.m. Zlokalizowane nieopodal historycznej granicy Wielkopolski ze Śląskiem. Krzyżują się tutaj dwa równorzędne szlaki komunikacji kolejowej i drogowej: o kierunku północno-południowym / Gniezno - Wocław / oraz wschodnio-zachodnim / Łódź - Zielona Góra /. Przedmiotowy budynek mieszkalny usytuowany w południowo-zachodniej części miasta, poza granicami ośrodka lokacyjnego, przy ulicy Rawickiej nr 28 /d. ul. Synowca/. Budynek wolnostojący, elewacją frontową, południową zwrócony w kierunku ul. Rawickiej i prostopadłej do niej ul. Langiewicza oraz osiedla domów jednorodzinnych. Posesja w kształcie prostokąta. Na jej terenie znajduje się także budynek gospodarczy, wydzielone drewnianym parkanem podwórze oraz ogród warzywny z enklawami zieleni, drzewami. Posesja otoczona parkanem z drucianej siatki, w części z płyt prefabrykowanych, betonowych. Od strony ulicy ogrodzenie stanowią murowane z cegły i otynkowane słupy wypełnione ozdobnymi metalowymi przęsłami, w nich ujęta brama wjazdowa i furtka prowadząca na teren posesji.

2. Materiał i konstrukcja

Fundamenty - fundamenty i ściany piwnic murowane z cegły ceramicznej pełnej, na zaprawie wapienno-cementowej, zewnątrz i wewnątrz otynkowane.

Ściany - ściany zewnętrzne o wym. 52 cm, wewnętrzne 40,25 cm. murowane z cegły ceramicznej pełnej na zaprawie wapienno-cementowej, tynkowane tynkiem cementowo-wapiennym kat. III zacieranym na gładko, malowane farbami klejowymi i olejnymi, w pomieszczeniach sanitarnych ściany obłożone płytkami ceramicznymi.

c.d. opisu na wkładkach

Miasto założył na pocz. XV wieku Wierzbęta Krotoski, w pobliżu wsi zwanej odtąd Starym Krotoszynem. W 1415 roku lokacja potwierdzona przez króla Władysława Jagiełłę, do 1526 r. miasto własnością Niewiejskich herbu Pomian. W 2 poł. XVI w. Krotoszyn przechodzi w ręce rodu Rozdrażewskich przeżywając w tym okresie niezwykle rozkwit. Zniszczony w wyniku pożarów i wojen szwedzkich odzyskał świetność dopiero w końcu XVII wieku. W 1692 roku właścicielami dóbr krotoszyńskich został Franciszek Zygmunt Gałęcki, generał-adiutant wojsk królewskich. W latach 1725-51 miasto należało do Józefa Potockiego, herbu Pilawa, hetmana koronnego, a następnie sprzedane Stanisławowi Gostomskiemu. W 1779 roku miasto nabył król pruski Fryderyk II. Na początku XIX wieku dobra krotoszyńskie skonfiskował rząd pruski i sprzedał je w 1819 roku księciu Karolowi von Thurn und Taxis z Ratyzbony, który popierał działania germanizacyjne.

c.d. historii na wkładce

14. Kubatura <div>252 m²</div>	15. Powierzchnia użytkowa <div>862 m³</div>	16. Przeznaczenie pierwotne <div>budynek mieszkalny</div>	17. Użytkowanie obecne <div>budynek mieszkalny</div>
18. Prace budowlane i konserwatorskie, ich przebieg i dokumentacja <div> <p>Brak istotnych informacji na temat wcześniej prowadzonych prac remontowych. Na bieżąco przeprowadzano najpilniejsze prace remontowo-konserwujące, niezbędne naprawy i prace malarskie. W bieżącym roku /1998/ przystąpiono do remonu budynku, a w szczególności do remontu elewacji. Nowe pokrycie dachowe - dachówka zakładkowa, betonowa typu BRASS, nowe tynki cementowo-wapienne, wymiana opierzeń blacharskich, przemuowanie kominów, malowanie elewacji farbą elewacyjną firmy Dyckerhoff Sopro.</p> </div>		19. Stan zachowania (fundamenty, ściany zewnętrzne, ściany wewnętrzne, sklepienia, stropy, konstrukcje dachowe, pokrycie dachu, wyposażenie i instalacje) <div> <p>Obiekt w dobrym stanie technicznym /w trakcie remontu elewacji/</p> </div>	
		20. Najpilniejsze postulaty konserwatorskie <div> <p>Na bieżąco przeprowadzać najpilniejsze prace reontowo-zabezpieczające i konserwujące.</p> </div>	

21. Akta archiwalne (rodzaj akt, numer i miejsce przechowywania)

Księga wieczysta nr [REDAKCYJNA] w Sądzie Rejonowym
w Krotoszynie

22. Biblioteka

.Słownik geograficzny Królestwa Polskiego i innych
krajów słowiańskich pod redakcją F.Sulimierskiego,
B.Chlebowskiego,W.Walewskiego.W-wa 1880-1895 ;
.Katalog Zabytków Sztuki w Polsce,tom V,woj.poznań-
skie zeszyt 11,powiat krotoszyński,pod red.Teresy
Ruszyńskiej i Anieli Sławskiej,s.30;
.Krotoszyn, Praca zbiorowa pod red.Dionizego
Kosińskiego, Krotoszyn-Poznań 1996r.;

23. Źródła ikonograficzne i fotografia (rodzaj, miejsce przechowywania, sygnatury)

24. Uwagi różne

25. Opracował

tekst.....E.Wolniewicz-Kukuła,1998 rok
imię, nazwisko, data, podpis

plany, rysunkiE.Wolniewicz-Kukuła,1998 rok
imię, nazwisko, data, podpis

zdjęcia fotogr.E.Wolniewicz-Kukuła,1998 rok
imię, nazwisko, data, podpis

miejsce przechowywania negatywów Archiwum autora

KARTA PO WYPEŁNIENIU PODLEGA OCHRONIE NA PODSTAWIE PRZEPISÓW PRAWA AUTORSKIEGO

26. Adnotacje o inspekcjach, informacje o zmianach (daty, imiona i nazwiska wypełniających)

27. Załączniki

wkładki

1. Miejscowość.....**Krotoszyn**...
 2. Gmina.....**ul. Rawicka 20**.....
 3. Województwo.....**kaliskie**.....

4. Obiekt (nazwa jak w karcie)

Budynek mieszkalny

5. Zawartość wkładki (nazwa materiału uzupełniającego)

c.d.opisu, zdjęcia

W okresie tym zmienia się wygląd architektoniczny miasta, powstaje wiele budynków użyteczności publicznej, o surowych, prostych bryłach odpowiadających zapatrywaniom pruskich architektów ze szkoły berlińskiej. Z tego okresu pochodzi przedmiotowy budynek. Wzniesiony w latach trzydziestych XIX wieku. Brak istotnych informacji na temat pierwszych właścicieli obiektu. Wiadomo, że w 1942 roku budynek stanowił własność pani Joanny Gostwickiej z domu Snopkowskiej. W 1963 roku posesję wraz z budynkiem w drodze spadku otrzymuje pani [REDAKTED]

[REDAKTED] Od 1975 roku do czasów obecnych właścicielem budynku jest pani [REDAKTED]

Elżbieta Wolniewicz- Kukuła

Wkładkę założył:
 (imię, nazwisko, data)
 archiwum autora

Miejsce przechowywania negatywów:





3



4



5

1. Miejscowość..... Krotoszyn	4. Obiekt (nazwa jak w karcie) Budynek mieszkalny	5. Zawartość wkładki (nazwa materiału uzupełniającego) c.d.opisu,rzut
2. Gmina..... Ul.Rawicka 20		
3. Województwo ... kaliskie		

Stropy – w piwnicach sklepienia ceglane odcinkowe, wsparte na ścianach wzdłużnych budynku oraz na ścianach dzielących. Strop międzykondygnacyjny drewniany, belkowy z podsufitką na macie trzcinowej, tynkowany, malowany.

Więźba dachowa - drewniana, o ustroju jętkowo-płatwiowym ze ścianką stolcową i symetrycznym układem połaci względem kalenicy. Rama stolcowa złożona z dwóch rzędów słupów na nich płatwie pośrednie. Słupy wzdłużnie usztywnione w narożach mieczami, dołem wczopowane w płatew stopową. Krokwie w górnej części rozparte jętkami wspartymi na ścianie stolcowej. Elementy konstrukcyjne więźby łączone na zamki ciesielskie i kołkowane.

Dach dwuspadowy, naczółkowy, przekryty wtórnym pokryciem - dachówką betonową typu BRASS w kolorze czerwonym, usztywniony gąsiorami. Opierzenia z blachy miedzianej.

Posadzki i podłogi w piwnicy wtórna wylewka betonowa w pomieszczeniach mieszkalnych oraz użytkowym poddaszu podłoga z desek sosnowych malowana farbą olejną. w pomieszczeniu strychowym podłoga z desek sosnowych białych, w pomieszczeniach sanitarnych glazura.

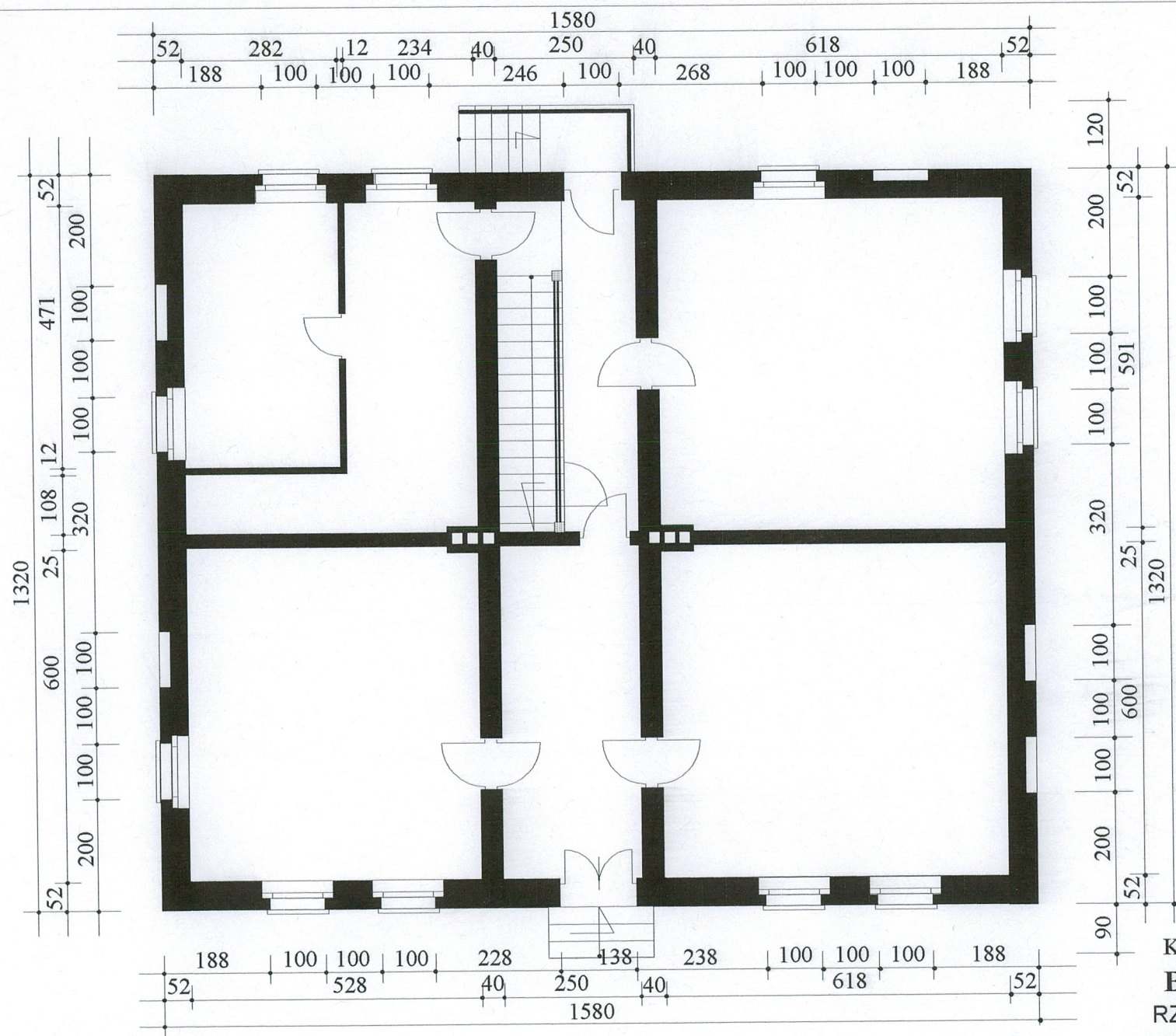
E. Wolniewicz-Kukuła, 1998r.
archiwum autora



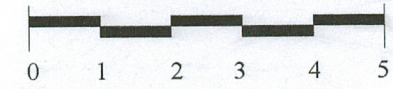
6

Wkładkę założył:
(imię, nazwisko, data)

Miejsce przechowywania negatywów:



Krotoszyn ul. Rawicka 20
Budynek mieszkalny
 RZUT PARTERU 1 : 100



1. Miejscowość..... Krotoszyn	4. Obiekt (nazwa jak w karcie) Budynek mieszkalny	5. Zawartość wkładki (nazwa materiału uzupełniającego) c.d.opisu, plan sytuacyjny
2. Gmina..... Ul. Pawicka 20		
3. Województwo..... Kaliskie		

Schody - zewnętrzne w elewacji frontowej, południowej, betonowe, trzystopniowe, proste, jednobiegowe, jednokierunkowe. W elewacji podwórzowej, północnej wtórne, przyściennie, pięciostopniowe z szerokim podestem, ograniczone współczesną metalową balustradą.

Schody wewnętrzne prowadzące na użytkowe poddasze, drewniane, jednobiegowe, proste, stopnie z wysuniętymi noskami, ograniczone drewnianą balustradą wypełnioną prostokątnymi tralkami.

Otwory okienne - wszystkie otwory okienne o wykroju stojących prostokątów, zamknięte płasko, wypełnione oknami drewnianymi, skrzynkowymi, czteroskrzydłowymi z przechodzącym ślaniem i prostym słupku, w części okien skrzydła dołem dzielone szczeblinką na cztery kwatery

Otwory drzwiowe - wszystkie o wykroju stojących prostokątów, zamknięte płasko. Wypełnione drzwiami drewnianymi konstrukcji ramowo-płycinowej, jedno i dwuskrzydłowymi, podwójnymi, najczęściej występujący po dwa na 2 płyciny w formie kwadratu. malowane białą farbą olejną.

E. Wolniewicz-Kukuła, 1998r.

archiwum autora

Wkładkę założył:
(imię, nazwisko, data)

Miejsce przechowywania negatywów:

7





ul. Rawicka
j.asfaltowa

ul. Rawicka
j.asfaltowa

Krotoszyn ul.Rawicka 20
Budynek mieszkalny
PLAN SYTUACYJNY

ul.Langiewicz
j.asfaltowa

ul. Zaczysze
j.asfaltowa

1. Miejscowość..... Krotoszyn.	4. Obiekt (nazwa jak w karcie)	5. Zawartość wkładki (nazwa materiału uzupełniającego)
2. Gmina ul. Rakicka 20.....	Budynek mieszkalny	c.d.opisu, zdjęcia
3. Województwo kaliskie.....		

Drzwi zewnętrzne pierwotne drzwi w elewacji frontowej dwuskrzydłowe o konstrukcji ramowo-płycinowej, wykonane z profilowanych płycin i listew, z nadświetlem dzielonym szczeblinką na dwie kwatery. Drzwi w elewacji podworzowej oszalowane listwami, malowane farbą olejną w kolorze brązowym.

3. Rzut

Budynek założony na planie wydłużonego prostokąta o osi poprzecznej usytuowanej wzdłuż linii pn.pd. i podłużnej, dłuższej wzdłuż linii wsch.-zach. Układ pomieszczeń zasadniczo dwutraktowy. Sień wraz z klatką schodową usytuowana na osi wejścia głównego w części południowej i wejścia od strony północnej.

4. Bryła

Budynek o bryle zwartej, szerokofrontowy, jednokondygnacyjny, częściowo podpiwniczony, z użytkowym poddaszem, nakryty dachem naczółkowym, dwuspadowym. Pokrycie dachowe stanowi dachówka betonowa typu BRASS.

E. Wolniewicz-Kukuła, 1998r.

archiwum autora

8



Wkładkę założył:
(imię, nazwisko, data)

Miejsce przechowywania negatywów:



9



10

1. Miejscowość. Krotoszyn	4. Obiekt (nazwa jak w karcie)	5. Zawartość wkładki (nazwa materiału uzupełniającego)
2. Gmina ul. Rawicka 20	Budynek mieszkalny	c.d.opisu, zdjęcia
3. Województwo KALISZ		

5. Elewacje

Elewacje zasadniczo jednokondygnacyjne z wysokim, znacznie wysuniętym cokołem, otynkowane, gładkie, bez podziałów architektonicznych, członowane jedynie rytmicznie rozmieszczonymi otworami okiennymi, zwieńczone dwustopniowym gzymsem koronującym podpartym czterema konsolkami. Elewacja południowa - fasada, jednokondygnacyjna, pięcioosiowa z centralnie umieszczonym, poprzedzonym trzema stopniami, wejściem głównym do budynku. Naroża - pozorne pilastry o szer. 65 cm, opaski nadokienne wyrobione w tynku o szer. 16 cm. Elewacja podwórzowa analogiczna, elewacje szczytowe czteroosiowe.

6. Wnętrze

W wyniku adaptacji wnętrza na cele mieszkalne zatarty pierwotny układ i wewnętrzny podział funkcjonalny pomieszczeń.

7. Wyposażenie

Zachowana stolarka okienna i drzwiowa, nie zmieniona w formie klatka schodowa i użytkowe poddasze

8. Instalacje

Elektryczna, wod.-kan. i telefoniczna,
Elektryczna, wod.-kan. i telefoniczna,



11

E. Wolniewicz-Kukuła, 1998r.

Wkładkę założył:
(imię, nazwisko, data)

Miejsce przechowywania negatywów:



1. Miejscowość. Krotoszyn	4. Obiekt (nazwa jak w karcie)	5. Zawartość wkładki (nazwa materiału uzupełniającego)
2. Gmina ul. Rawicka 20	Budynek mieszkalny	zdjęcia, plany
3. Województwo kaliskie		

15



16



Wkładkę założył:
(imię, nazwisko, data)

Miejsce przechowywania negatywów:

