

1. Obiekt

Dawny dwór

429/1

2. Czas powstania

1793, poł. XIX w.

3. Miejscowość

GRYZYNA

4. Adres

Gryżyna, ul. Zielona 16

nr hipoteczny .....

5. Przynależność administracyjna

województwo leszczyńskie

gmina POW. KOŚCIAŃSKI  
Kościan

6. Poprzednie nazwy miejscowości

Gryzyn

7. Przynależność administracyjna  
przed 1.VI.1975

województwo poznańskie

powiat Kościan

8. Właściciel i jego adres

Stadnina Końi Racot

9. Użytkownik i jego adres

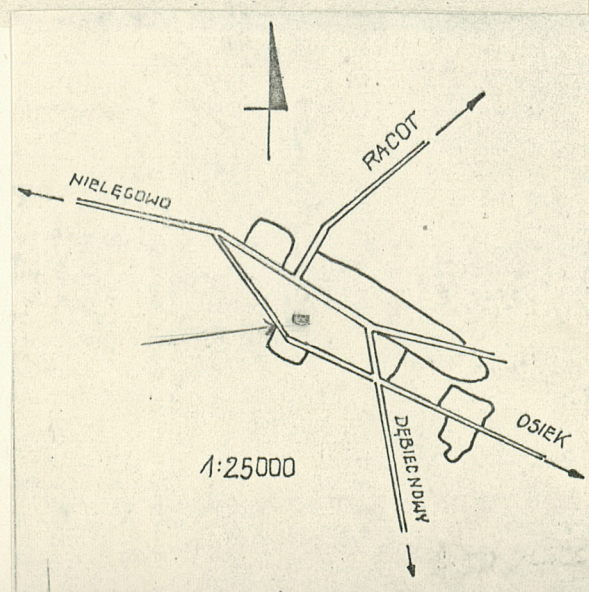
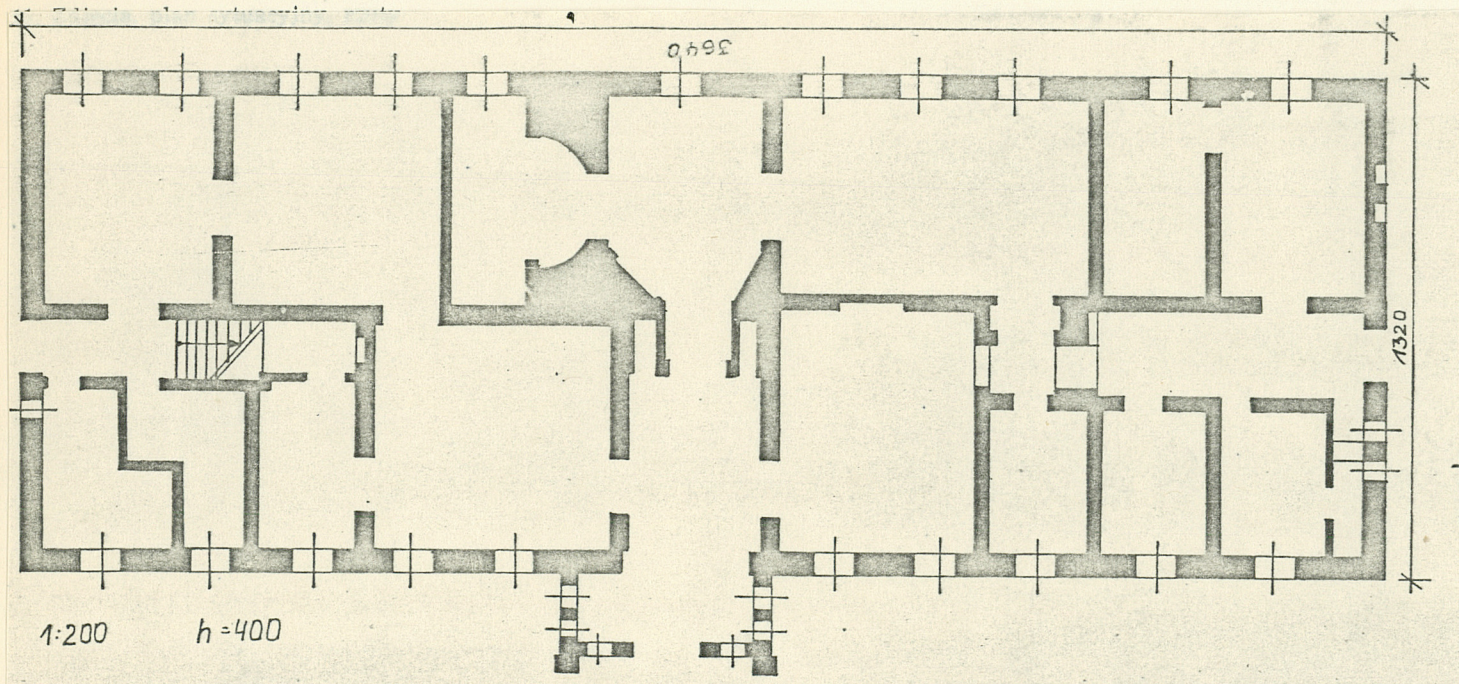
Gospodarstwo Gryżyna

10. Rejestr zabytków

nr rej. 28

Nr I-4/1/52 data 31.01.1952

poz. 84/358



autor zdjęć W. Panek  
data wykonania VIII.1979r.  
miejsce przechowywania negatywów



12. Autorzy, historia obiektu, określenia stylu.

Autor nieznany. Dwór zbudowany w 1793 r. z fundacji Wiktora Wierusz Kowalskiego. W tympanonie data 1793 oraz herby Junosza i Dryja. W wieku XIX, dobudowany ryzalit od strony pn. Styl dworkowy.

13. Opis (sytuacja, materiał i konstrukcja, rzut, bryła, elewacje, dach, wnętrze, wyposażenie, instalacje).  
Dwór usytuowany jest w pd-zach części wsi, w pobliżu skrzyżowania dróg bitych do Racotu, Nielegowa i w kierunku centrum wsi, odsunięty od drogi i poprzedzony dziedzińcem ogrodowym. Od strony wsch. widoczne bryły kościoła neogotyckiego. Od str. pd. i zach. pozostałości starego parku dworskiego. Dziedzińiec przed głównym wejściem, ograniczony oficynami. Zwrocony kalenicą do drogi Wojnowice-Racot. Zbudowany został na cokole z kamienia polnego, o konstrukcji ścian z cegły wypalanej, otynkowany, w partii dachu kryty łupkiem. Konstrukcja stropów, więźby w typie <sup>drewno</sup> stółcowym na słupach, drzwi, okien, wykonane z drewna.  
Założony na planie regularnego prostokąta, o wydłużonym kształcie, z prostokątnym ryzalitem na ośi od pn. Układ wnętrza dwutraktowy, z równą szerokością traktów. Wszystkie pomieszczenia założone na planie prostokąta. Trzy otwory wejściowe, komunikujące poprzez prostokątne sienie, poszczególne pomieszczenia. W sieni od str. wsch. jednobiegowe schody, prowadzące na piętro mansardy. Główny salon na ośi wejścia od dziedzińca. Układ wewnętrzny częściowo przebudowany. Pierwotnie w trakcie pd. były tylko cztery główne pomieszczenia i niewielki przedśionek na ośi sieni.  
Bryłę tworzy regularny w rzucie prostopadłościowy główny korpus, z dostawionym od str. pn. ryzalitem, kryty wysokim dachem siodłowym. Ryzalit od str. pn. dwukondygnacyjny, zwieńczony trójkątnym tympanonem. W bryle jednokondygnacyjnego korpusu, od str. pd. facjatka dwuosiowa. Do głównego korpusu, wydzielonego wysokim dachem, dostawione są symetrycznie, pomieszczenia jednokondygnacyjne, z płaskim dachem.  
Układ wnętrza oparty o regularne formy. Na ośi ryzalitu, pomieszczenia reprezentacyjne, poprzedzone sienią ze stiukami w partii sufitu, wykorzystującymi motywy stylizowanych liści lotosu. Sień flankowana dwoma pomieszczeniami, z bogatą dekoracją stiukową, w formach stylizowanych liści dębu, girland kwiatowych, podzielonych profilowanymi opaskami. W pomieszczeniu przylegającym do sieni od str. pd. półkolisty nisza z bogatą dekoracją roślinną i pilastrami z kapitelami w formie skrzydlatych lwów.  
Elewacja od str. pn. 11-osiowa. Na ośi dwukondygnacyjny ryzalit, trójosiowy, w górnej partii zwieńczony tympanonem z herbami i dekoracją wstęgową oraz datą. Na wysokości górnej kondygnacji, duży balkon. Ryzalit flankowany pięcioma ośiami, po każdej stronie, wyznaczonymi przez prostokątne otwory okienne, z boniowanymi narożnikami. Elewacja pd. 11-osiowa, z dwukondygnacyjną facjatką na ośi, z ośiami wyznaczonymi przez symetryczny układ prostokątnych okien, ujętych w proste obramienia, z parapetami. Wyposażenie: drzwi w formach neoklasycystycznych, dwuskrzydłowe, z prostokątnymi płycinami, z profilowanym gzymsiem wieńczącym nadproże.  
Instalacje: elektryczna, ogrzewcza/CO/wodociągowa.



14. Kubatura 1900m <sup>3</sup>	15. Powierzchnia użytkowa 416m <sup>2</sup>	16. Przeznaczenie pierwotne mieszkalne	17. Użytkowanie obecne mieszkalne, biura
18. Prace budowlane i konserwatorskie, ich przebieg i dokumentacja		19. Stan zachowania (fundamenty, ściany zewnętrzne, ściany wewnętrzne, sklepienia, stropy, konstrukcje dachowe, pokrycie dachu, wyposażenie i instalacje)  Obiekt w dobrym stanie	
20. Najpilniejsze postulaty konserwatorskie			



21. Akta archiwalne (rodzaj akt, numer i miejsce przechowywania)

22. Bibliografia

P. Skubiszewski "Katalog zabytków sztuki pow. kościańskiego"  
maszynopis, Poznań 1953

23. Źródła ikonograficzne i fotografie (rodzaj, miejsce przechowywania, sygnatury)

24. Uwagi różne

25. Wypełnił

mgr I. Folaron  
mgr W. Panek  
mgr T. Wujewski

26. Sprawdził



1. Miejscowość

GRYŻYNA

2. Obiekt (nazwa jak w karcie)

Dwór

3. Zawartość wkładki (nazwa obiektu lub materiału uzupełniającego)

Zdjęcia



Wkładkę założył: I. Foliaron, W. Panek, I. Wujewski  
(imię, nazwisko, data)

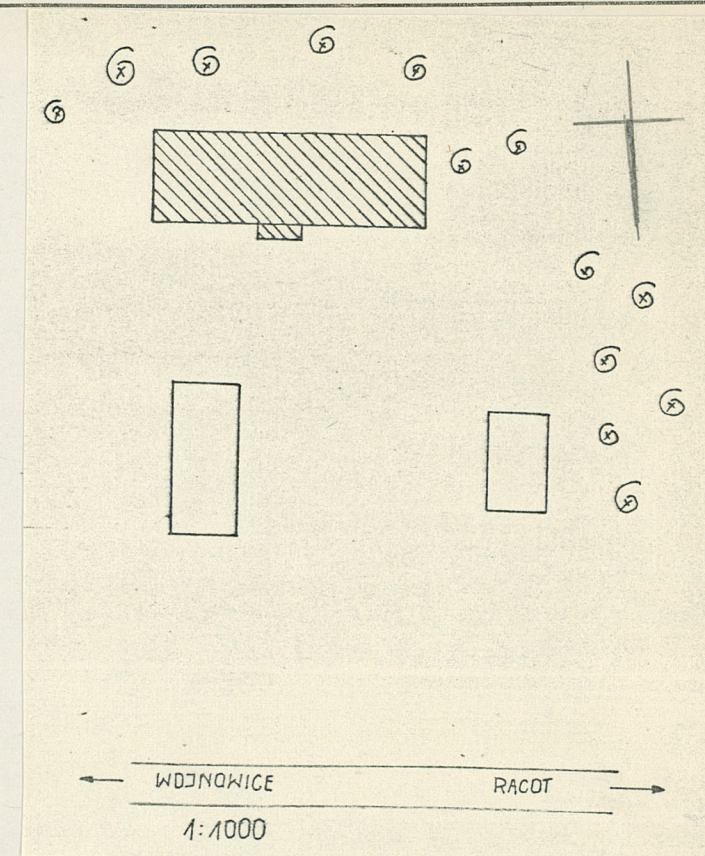
Miejsce przechowywania negatywów: .....

Jedn. Wyd. Akcyd. Olsztyn zam. 1299/8/78  
OxGrafi. ZP. Ostróda zam. 1040 n. 20000



1. Miejscowość  
GRYZYNA

2. Obiekt (nazwa jak w karcie)  
DAWNY DWÓR

3. Zawartość wkładki (nazwa obiektu lub materiału uzupełniającego)  
PLAN SYTUACYJNY, ZDJĘCIA

Wkładkę założyli: mag I. Folaron, mag W. Panek, mag T. Wujewski  
(imię, nazwisko, data)

Miejsce przechowywania negatywów: .....

Jedn. Wyd. Akcyd. Olsztyn zam. 1299/5/78  
OZGrafi. ZP. Ostróda zam. 1048 n. 20000

Wzór ODZ 1978 r.