

1. Obiekt

BUDYNEK MIESZKALNY WRAZ Z KUZNIĄ OB.PIWIARNIĄ

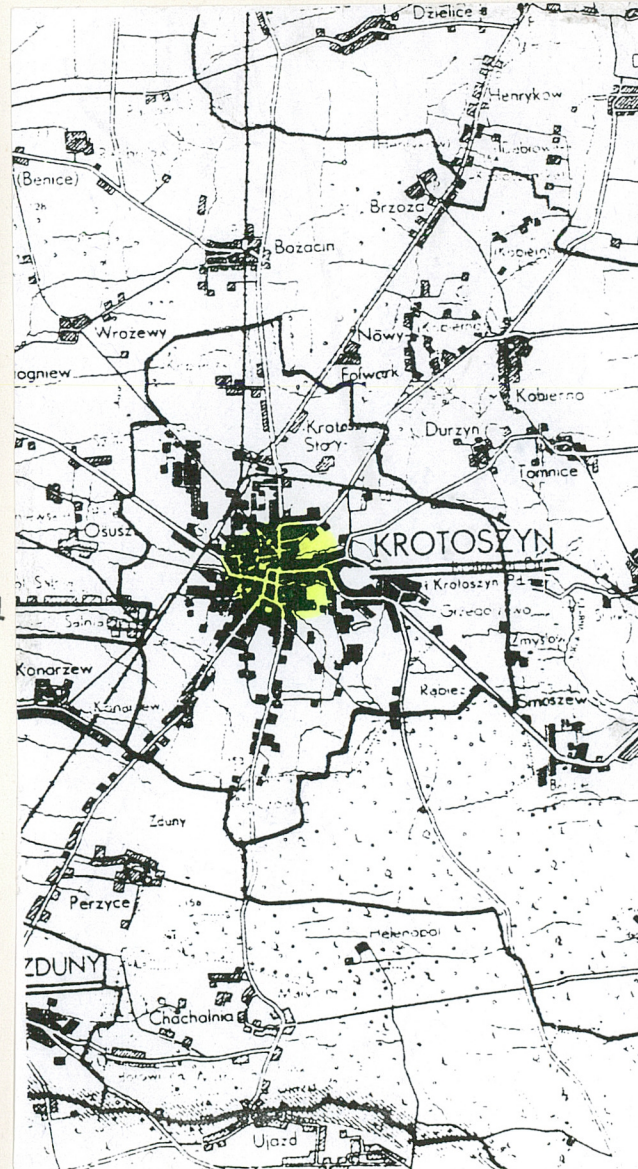
2. Czas powstania

ok. 1815

3. Miejscowość

KROTOSZYN

11. Zdjęcia, rzut, przekrój, sytuacja, orientacja



4. Adres

63-700 Krotoszyn
ul. Powstańców Wlkp. 44

nr hipoteczny

lub. ewid. gruntów

5. Przynależność administracyjna

województwo wielkopolskie /d.kaliskie/
powiat loco
gmina loco

6. Poprzednie nazwy miejscowości

Krotoschin

7. Przynależność administracyjna
przed 1 VI 1975

poznańskie

województwo

Krotoszyn

powiat

8. Właściciel i jego adres

Miasto i Gmina
Krotoszyn

9. Użytkownik i jego adres

Przedsiębiorstwo Gospodarki
Komunalnej i Mieszkaniowej
Krotoszyn, ul. Rawicka 41

10. Rejestr zabytków

247/A

04.02.1969r.

Nr

data

Miasto założył na pocz. XV wieku Wierzbięta Krotoski, w pobliżu wsi zwanej odtąd Starym Krotoszynem. W 1415 roku lokacja potwierdzona przez króla Władysława Jagiełłę, do 1526 r. miasto własnością Niewiejskich herbu Pomian. W 2 poł. XVI w. Krotoszyn przechodzi w ręce rodu Rozdrażewskich przeżywając w tym okresie niezwykle rozkwit. Zniszczony w wyniku pożarów i wojen szwedzkich odzyskał świetność dopiero w końcu XVII wieku. W 1692 roku właścicielem dóbr krotoszyńskich został Franciszek Zygmunt Gałęcki, generał-adiutant wojsk królewskich. W latach 1725-51 miasto należało do Józefa Potockiego, herbu Pilawa, hetmana koronnego, a następnie sprzedane Stanisławowi Gostomskiemu. W 1779 roku miasto nabył król pruski Fryderyk Wilhelm II. Na początku XIX wieku dobra krotoszyńskie skonfiskował rząd pruski i sprzedał je w 1819 roku księciu Karolowi von Thurn und Taxis.

c.d.historii na wkładce

1. Sytuacja

Krotoszyn to miasto położone w zachodniej części wysoczyzny Kaliskiej, ok. 135-140 m npm. Zlokalizowane nieopodal historycznej granicy Wielkopolski ze Śląskiem. Krzyżują się tutaj dwa równorzędne szlaki komunikacji kolejowej i drogowej: o kierunku północno-południowym / Gniezno - Wocław / oraz wschodnio-zachodnim / Łódź - Zielona Góra /. Przedmiotowy budynek mieszkalny usytuowany po wschodniej stronie najstarszej części miasta, przy ulicy Powstańców Wielkopolskich - długiego na 500 m i szer. od 30-60 m dawnego traktu prowadzącego w kierunku Kalisza i Ostrowa Wielkopolskiego. Budynek wolnostojący, elewacją frontową zwrócony w kierunku północnym. Posesja w kształcie wydłużonego prostokąta, w części pd. przecięta rowem, a dalej ograniczona ul. Polną. Od pd do budynku przylega wtórna dobudówka. Na teren posesji prowadzi przylegająca od zach. drewniana furtka i brama wjazdowa.

2. Materiał i konstrukcja

Fundamenty - fundamenty i ściany piwnic murowane z cegły ceramicznej pełnej, na zaprawie wapiennej, pokryte narzutą wapienną, zewnątrz otynkowane.

Ściany - ściany zewnętrzne o wym. 45 cm, wewnętrzne 30 cm. murowane z cegły ceramicznej pełnej na zaprawie cementowo-wapiennej, tynkowane tynkiem zacieranym na gładko, malowane farbami klejowymi i olejnymi.

c.d. opisu na wkładkach

14. Kubatura	15. Powierzchnia użytkowa	16. Przeznaczenie pierwotne	17. Użytkowanie obecne
179,42 m ²	538,26 m ³	budynek mieszkalny + kuźnia	budynek mieszkalny + piwiarnia

18. Prace budowlane i konserwatorskie, ich przebieg i dokumentacja (po 1945 r.)

Przeprowadzano na bieżąco najpilniejsze prace remontowo-konserwujące, malarskie i zabezpieczające.

1961r.- przeprowadzono remont drewnianego stropu nad kuźnią,

- wykonano podłogi z płyt pilśniowych,
- wymieniono drzwi prowadzące do sieni, a istniejące przekazano do Muzeum Ziemi Krotoszyńskiej,

1964r.- częściowo wymieniono stolarkę okienną,

1969r.- wykonano remont elewacji wraz z kolorystyką,

1972r.- wymieniono w części stolarkę drzwiową,

1992r.- adaptowano pomieszczenie d.kuźni na piwiarnię,

1995r.- zabudowano schody prowadzące na strych,

1997r.- odtworzono dwuskrzydłowe drzwi prowadzące do piwiarni,

20. Najpilniejsze postulaty konserwatorskie

Zaleca się wykonać remont elewacji oraz remont więźby i pokrycia dachowego.

19. Stan zachowania (fundamenty, ściany zewnętrzne, ściany wewnętrzne, sklepienia, stropy, konstrukcje dachowe, pokrycie dachu, wyposażenie i instalacje)

Obiekt w dość dobrym stanie technicznym.

fundamenty i mury - stan zadawalający, nie stwierdzono zawilgocenia; w części elewacji, zwłaszcza podwórzowej, uszkodzenia powierzchniowe,

więźba i pokrycie dachowe - częściowo zniszczone, stolarka okienna i drzwiowa - stan dobry, podłogi i posadzki - stan zadawalający

21. Akta archiwalne i źródła ikonograficzne (rodzaj, numer i miejsce przechowywania)

Księga wieczysta nr [REDAKCYJA] w Sądzie Rejonowym
w Krotoszynie

22. Bibliografia

- .Słownik geograficzny Królestwa Polskiego i innych krajów słowiańskich pod redakcją F.Sulimierskiego, B.Chlebowskiego, W.Walewskiego. W-wa 1880-1895 ;
- .Katalog Zabytków Sztuki w Polsce, tom V, woj. poznańskie zeszyt 11, powiat krotoszyński, pod red. Teresy Ruszyńskiej i Anieli Sławskiej ;
- .Krotoszyn, Praca zbiorowa pod red. Dionizego Kosińskiego, Krotoszyn-Poznań 1996r.;

23. Uwagi różne

24. Opracowanie karty ewidencyjnej

E. Wolniewicz-Kukuła, 1999 rok

tekst
imię, nazwisko, data, podpis

E. Wolniewicz-Kukuła, 1999 rok

plany, rysunki
imię, nazwisko, data, podpis

zdjęcia fotogr. **E. Wolniewicz-Kukuła, 1999 rok**
imię, nazwisko, data, podpis

Archiwum autora

miejsce przechowywania negatywów

KARTA PO WYPEŁNIENIU PODLEGA OCHRONIE NA PODSTAWIE PRZEPISÓW PRAWA AUTORSKIEGO

25. Adnotacje o inspekcjach, informacje o zmianach (daty, imiona i nazwiska wypełniających)

26. Załączniki

wkładki 1-7

1. Miejscowość **KROTOSZYN**.....
 2. Gmina **UL. POWSTAŃCÓW WLKP. 44**.....
 3. Województwo **WIELKOPOLSKIE**.....

4. Obiekt (nazwa jak w karcie)

BUDYNEK MIESZKALNY

5. Zawartość wkładki (nazwa materiału uzupełniającego)

c.d. historii, zdjęcia

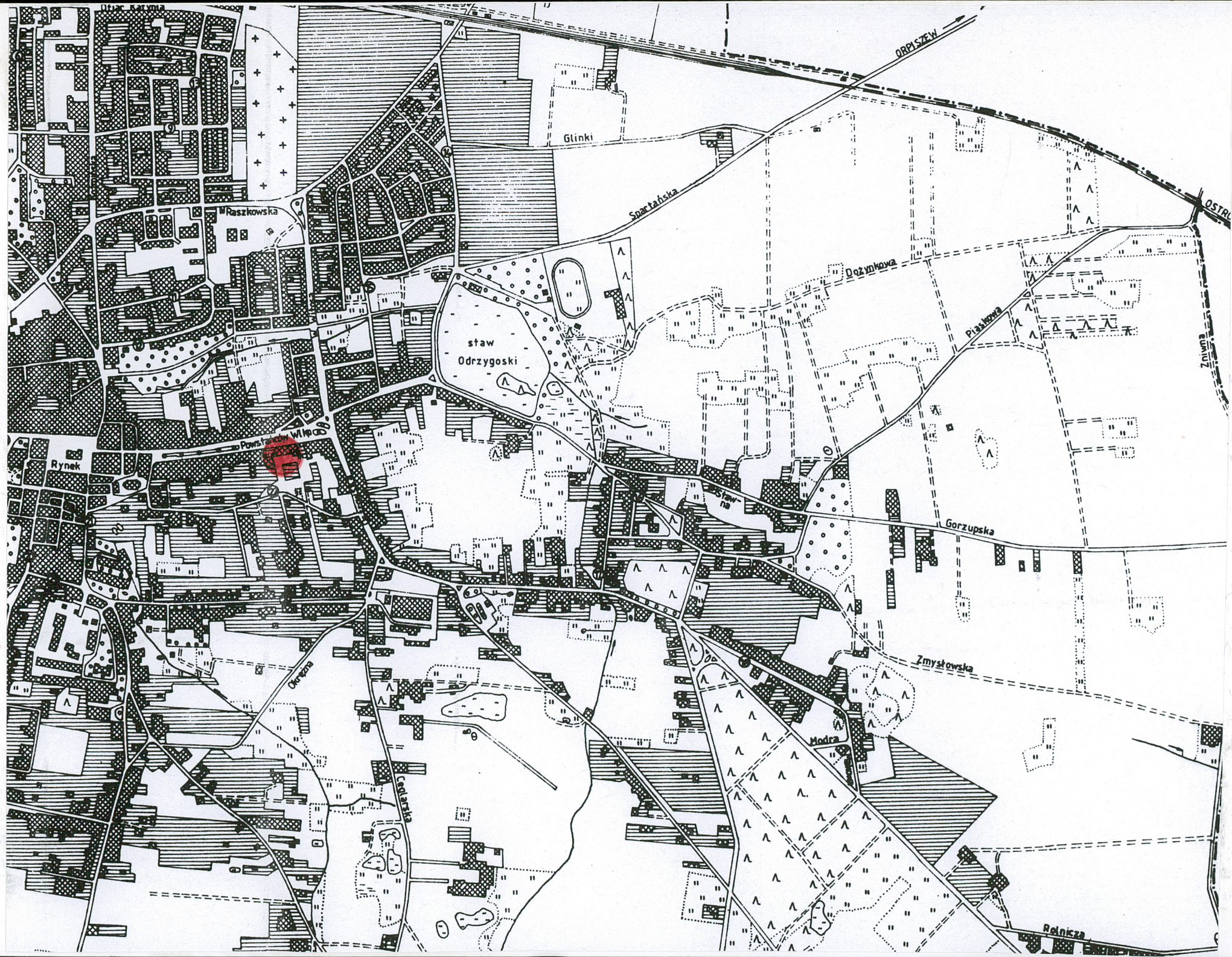
W okresie tym zmienił się wygląd architektoniczny miasta, powstało wiele budynków użyteczności publicznej, o surowych, prostych bryłach odpowiadających zapatrywaniom pruskich architektów ze szkoły berlińskiej. Do tego stylu nawiązywało zwarte budownictwo kamienicowe, gdzie budynki kalenicowe, dwutraktowe, przekryte dachami naczółkowymi charakteryzowały się mocną bryłą i prostymi podziałami. Z tego okresu pochodzi przedmiotowy budynek. Wzniesiony w I poł. XIX wieku jako budynek mieszkalny wraz z kuźnią, przy szerokiej ulicy, /d. trakcie prowadzącym w kierunku Kalisza i Ostrowa Wielkopolskiego/ przeznaczonej prawdopodobnie na postój wozów przyjeżdżających na targ. Pierwszym wzmiankowanym właścicielem posesji był Niemiec Karol Bottcher. c.d.

E. Wolniewicz-Kukuła 1999 r.



Wkładkę założył:
 (imię, nazwisko, data)

Miejsce przechowywania negatywów: **Archiwum autora zdjęć**.....



1. Miejscowość **KROTOSZYN**.....
 2. Gmina **UL. POWSTANCÓW WKŁP. 44**.....
 3. Województwo **WIELKOPOLSKIE**.....

4. Obiekt (nazwa jak w karcie)

BUDYNEK MIESZKALNY

5. Zawartość wkładki (nazwa materiału uzupełniającego)

c.d.historii, zdjęcia

Po 1948 roku budynek wraz z kuźnią, podwórzem i ogrodem wydzierżawił od Zarządu Miejskiego w Krotoszynie tzw. "zawiadowca" tego budynku Pan [REDACTED].
 Od 1951 roku administratorem posesji został Miejski Zarząd Budynków mieszkalnych w Krotoszynie, dzierżawcą części gruntu [REDACTED] a lokatorami budynku: [REDACTED].

[REDACTED]. W 1992 roku pomieszczenie d.kuźni wynajął Pan [REDACTED] i adaptował lokal na piwiarnię "Kuźnia". Budynek w zarządzie Przedsiębiorstwa Gospodarki Komunalnej i Mieszkaniowej w Krotoszynie.

H. Wolniewicz-Kukuła 1999 r.

Wkładkę założył:
 (nazwisko, data) **Archiwum autora zdjęć**

Miejsce przechowywania negatywów:



3



4



5



6



7

1. Miejscowość KROTOSZYN	4. Obiekt (nazwa jak w karcie)	5. Zawartość wkładki (nazwa materiału uzupełniającego)
2. Gmina UL. POWSTANCOW WLKP. 44	BUDYNEK MIESZKALNY	c.d.opisu, rzut
3. Województwo WIELKOPOLSKIE		



Stropy – piwnice przesklepione ceramiczną kolebką, w pomieszczeniach mieszkalnych stropy drewniane, belkowe, z podsufitką na deskowaniu i macie trzcinowej, tynkowane. W lokalu gastronomicznym strop typu Kleina.

Więźba dachowa - drewniana, o konstrukcji krokwiowej. Krokwie dołem wsparte na murlacie, górą wczopowane w kalenicę. Część elementów więźby wtórna.

Dach - naczółkowy, wystawka przekryta dachem jednospadowym. Pokrycie stanowi dachówka ceramiczna karpiówka ułożona w koronkę.

Posadzki i podłogi w piwnicy posadzka ceglana, w sieni płytki lastricowe, w pomieszczeniach mieszkalnych podłogi z desek, malowane farbą olejną, w części wykładzina podłogowa.

Schody zewnętrzne - murowane z cegły ceramicznej pełnej, otynkowane, proste, jednobiegowe, w elewacji tylnej ograniczone murkiem oporowym.

Schody wewnętrzne międzykondygnacyjne drewniane, zabiegowe, policzkowe. Balustrada drewniana wypełniona toczonymi tralkami w części poddasza zabudowana w postaci płycin, z profilowaną poręczą. Schody do piwnicy murowane z cegły pełnej, z betonową wylewką.

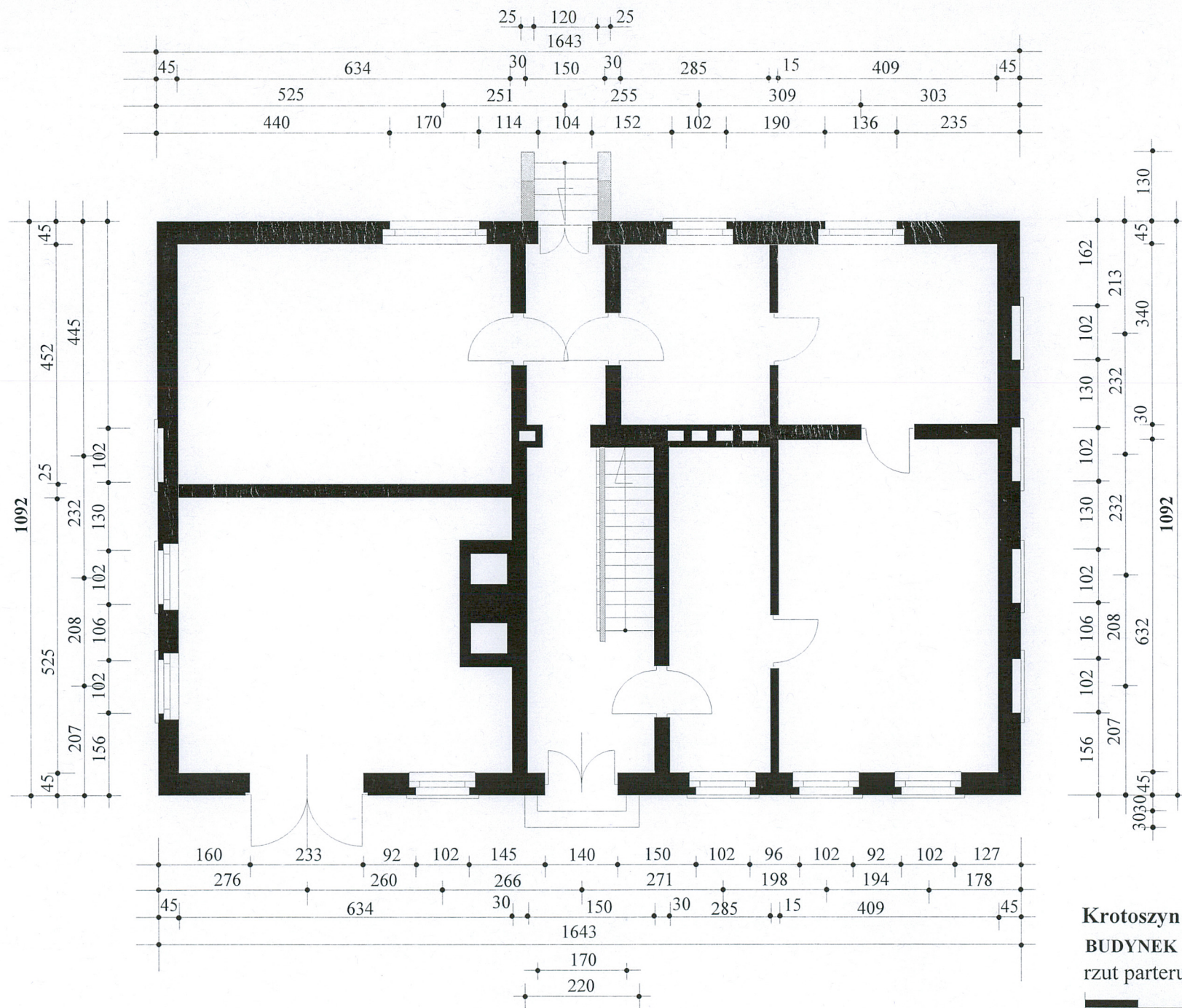
8

E. Wolniewicz-Kukuła 1999 r.

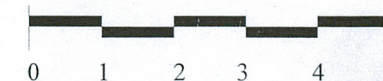
Wkładkę założył:

(imie, nazwisko, data)
Archiwum autora zdjęć

Miejsce przechowywania negatywów:



Krotoszyn ul. Powstańców Wlkp. 44
 BUDYNEK MIESZKALNY
 rzut parteru 1 : 100



1. Miejscowość..... KROTOSZYN	4. Obiekt (nazwa jak w karcie)	5. Zawartość wkładki (nazwa materiału uzupełniającego)
2. Gmina..... UL. POWSTANCOW WLKP. 44	BUDYNEK MIESZKALNY	c.d.opisu, plan sytuacyjny
3. Województwo..... WIELKOPOLSKIE		



otwory okienne - wszystkie otwory okienne o wykończeniu stojących prostokątów, za wyjątkiem otworów piwnicznych w formie leżącego prostokąta, zamknięte płasko, wypełnione oknami skrzynkowymi, dwupoziomowymi, o przechodzącym śłemeniu i prostym słupku, w części poddasza otwory okienne zamknięte półkoliście, wypełnione oknami stałymi, dwupoziomowymi, dzielonymi szczeblinkami, w części stolarka współczesna o zróżnicowanej formie, w połaci dachowej okno połaciowe.

Otwory drzwiowe - wszystkie o wykończeniu stojących prostokątów, zamknięte płasko, wypełnione drzwiami drewnianymi o konstrukcji ramowo - płycinowej i zróżnicowanym podziale płycin, jednoskrzydłowe, podwójne, w części użytkowego poddasza drzwi współczesne wykonane z płyty pilśniowej, malowane farbą olejną.

Drzwi zewnętrzne - umieszczone w elewacji frontowej oraz podwórzowej dwuskrzydłowe, z nadświetlem dzielonym szczeblinkami na cztery prostokątne kwatery, w każdym ze skrzydeł po trzy płyciny w formie kwadratów, w elewacji tylnej w kształcie stojących prostokątów. Drzwi prowadzące do piwiarni współczesne, brama odtworzona, drewniana - deski ujęte w ramę, zawieszona na zawiasach pasowych.

E. Wolniewicz-Kukuła 1999 r.

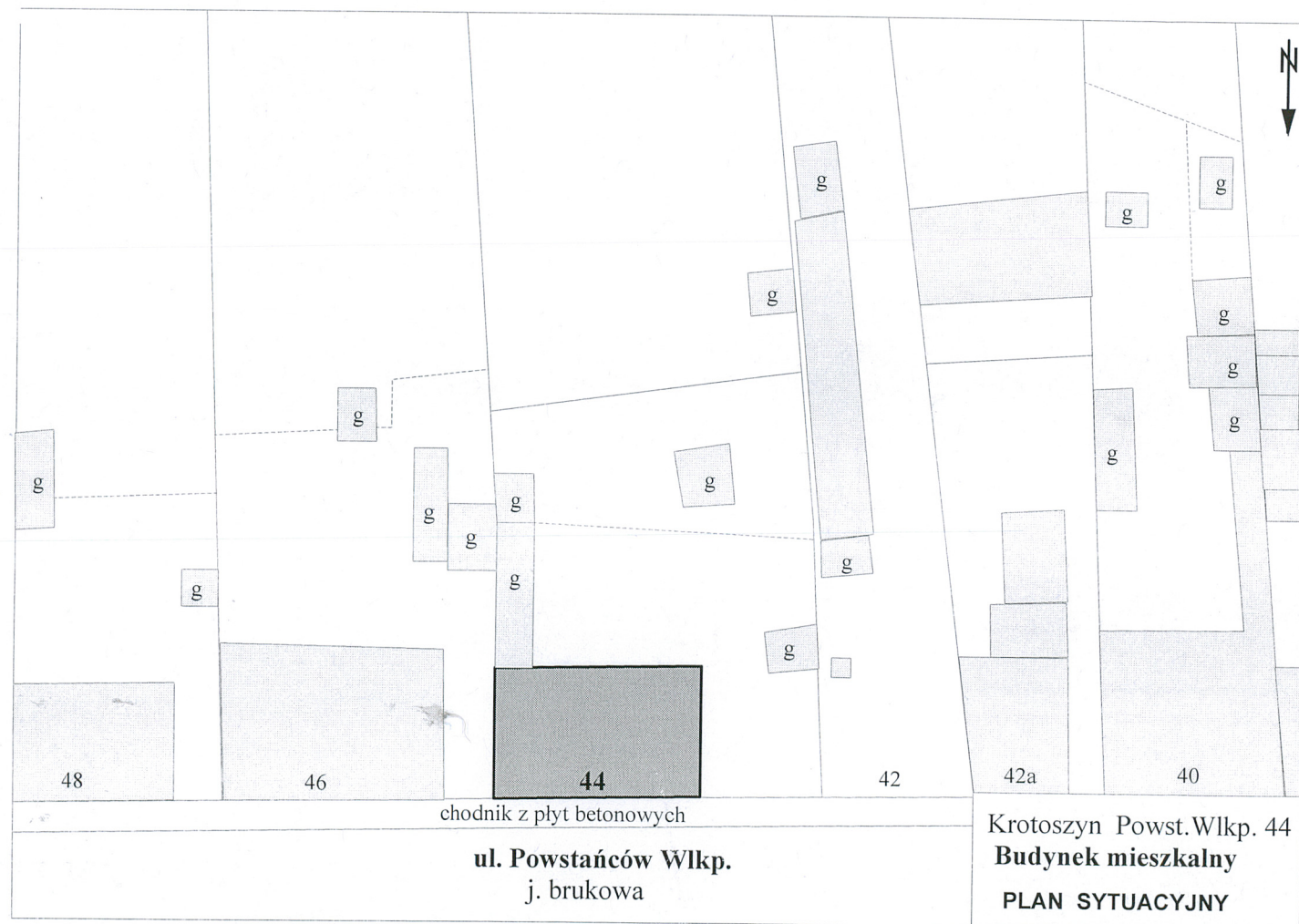
Wkładkę założył:

(imię, nazwisko, data)
Archiwum autora zdjęć

Miejsce przechowywania negatywów:



10



1. Miejscowość.....	KROTOSZYN	4. Obiekt (nazwa jak w karcie)	5. Zawartość wkładki (nazwa materiału uzupełniającego)
2. Gmina.....	UL. POWSTAŃCÓW WLKP. 44	BUDYNEK MIESZKALNY	c.d.opisu, zdjęcia
3. Województwo.....	WIELKOPOLSKIE		



3. Rzut

Budynek założony na planie prostokąta zbliżonego do kwadratu. Zasadniczo dwutraktowy, z asymetrycznie położoną sienią na przestrzał mieszczącą klatkę schodową i zejście do piwnicy.

4. Bryła

Budynek o bryle zwartej, szerokofrontowy, jednokondygnacyjny, częściowo podpiwniczony, z użytkowym poddaszem, nakryty dachem naczółkowym z wystawką od strony podwórza. Pokrycie dachowe stanowi dachówka ceramiczna karpiówka ułożona w koronkę, na styku połaci usztywniona gąsiorami.

5. Elewacje

Elewacje jednokondygnacyjne, otynkowane, z nieznacznie wysuniętym cokołem, członowane otworami okiennymi. Elewacja frontowa sześciooosiowa, z asymetrycznie usytuowanym wejściem do budynku i wejściem do lokalu gastronomicznego, dawną bramą prowadzącą do kuźni, zwieńczona profilowanym gzymsem. Elewacja podwórzowa czteroosiowa, z nieregularnie rozczłonkowanymi otworami okiennymi i drzwiowymi. Elewacje boczne czteroosiowe, członowane regularnie wnękami i otworami okiennymi.

E. Wolniewicz-Kukuła 1999 r.

Wkładkę założył:
 (imię, nazwisko, data) Archiwum autora zdjęć

Miejsce przechowywania negatywów:



12



13



14

1. Miejscowość KROTOSZYN	4. Obiekt (nazwa jak w karcie)	5. Zawartość wkładki (nazwa materiału uzupełniającego)
2. Gmina UL. POWSTANCÓW WLKP. 44	BUDYNEK MIESZKALNY	opis, zdjęcia
3. Województwo WIELKOPOLSKIE		



6. Wnętrze

Pierwotny układ pomieszczeń dobrze czytelny, zasadniczo dwutraktowy, z asymetrycznie usytuowaną sienią mieszczącą klatkę schodową i zejście do piwnicy, skomunikowaną poprzez drzwi z węższą sienią tylną oraz lokalami mieszkalnymi. W części pn.wsch. dawna kuźnia, z oddzielnym wejściem, przekształcona na lokal gastronomiczny-piwiarnię. Pomieszczenia strychowe adaptowane na mieszkania.

7. Wyposażenie

Zachowana w części stolarka okienna i drzwiowa, klatka schodowa, sklepienia i wnęki piwniczne.

8. Instalacje

Elektryczna, wod.kan., telefoniczna, ogrzewanie piecowe.

15

E. Wolniewicz-Kukuła 1999 r.

Wkładkę założył:
(imię, nazwisko, data)
Archiwum autora zdjęć

Miejsce przechowywania negatywów:



16



17



18

1. Miejscowość... KROTOSZYN	4. Obiekt (nazwa jak w karcie)	5. Zawartość wkładki (nazwa materiału uzupełniającego)
2. Gmina UL. POWSTAŃCÓW WLKP. 44	BUDYNEK MIESZKALNY	opis, zdjęcia
3. Województwo WIELKOPOLSKIE		

9. Spis fotografii

1. Elewacja frontowa-północna
2. Widok ogólny budynku od strony pn.wsch.
3. Elewacja podwórzowa- południowa
4. Oficyna gospodarcza
5. Elewacja wschodnia
- 6-7 Elewacja zachodnia
8. Fragment więzby dachowej
9. Drzwi w elewacji pd.
10. Drzwi w elewacji pn.
11. Okno w elewacji frontowej.
12. Klatka schodowa
13. Drzwi wewnętrzne
14. Fragment schodów międzykondygnacyjnych
15. Wnęki piwniczne
- 16-17 Pomieszczenia piwniczne
18. Fragment więzby dachowej
19. Okna piwniczne
20. Okno w elewacji wschodniej
21. Wnęka w elewacji zachodniej
22. Fragment klatki schodowej

E. Wolniewicz-Kukuła 1999 r.

Wkładkę założył:
(nazwa i nazwisko autora)
Archiwum autora zdjęć

Miejsce przechowywania negatywów:





20



21



22