

1. Obiekt

DOM MIESZKALNY /CZWORAK/ "37"

44/31/1/8

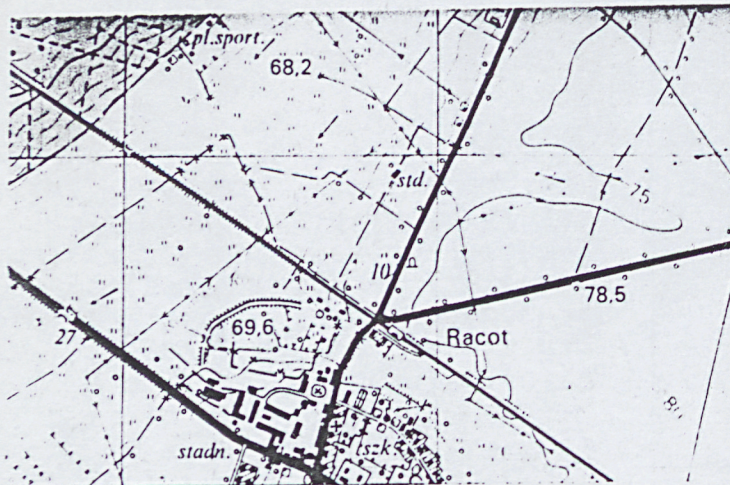
2. Czas powstania

ok 1909 r.

3. Miejscowość

R A C O T

11



4. Adres

Racot-ul. D. Dworkowa 10

nr hipoteczny

5. Przynależność administracyjna

województwo leszczyńskie

pow. KOŚCIANSKI
gmina Kościan

6. Poprzednie nazwy miejscowości

7. Przynależność administracyjna
przed 1.VI.1975 r.

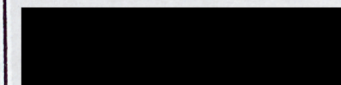
województwo poznańskie

powiat

8. Właściciel i jego adres

Stadnina Koni Racot-
Gospodarstwo Racot

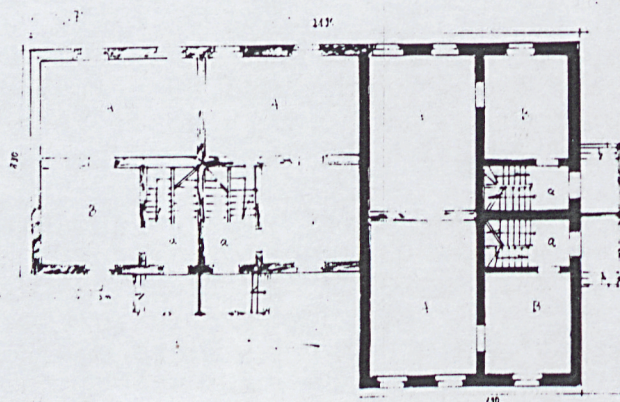
9. Użytkownik i jego adres



10. Rejestr zabytków

Nr data

autor zdjęć Marek Przybyła
data wykonania X.1986 r.
miejsce przechowywania negatywów



12. Autorzy, historia obiektu, określenia stylu.

Budynek ten został wzniesiony równocześnie z sąsiednim budynkiem nr "36" prawdopodobnie w latach 1909-1911, kiedy dokonano ponownej rozbudowy Racotu. Wzniesiono w tym czasie domek ogrodnika "31" z podobnym szachulcowym wykończeniem szczytu. Budynki położone są w najbardziej widokowym miejscu Racotu - na skrzyżowaniu ulic prowadzących z Kościana do majątku. Ich wystrój nawiązuje do modnego w latach pierwszej dekady XX wieku stylu rustykalnego. W tym okresie w Poznaniu wzniesiono zespół budynków przy ul. Roosvelta. o podobnym charakterze szczytów. Wystrój architektoniczny omawianego budynku nawiązuje do architektury staroniemieckiej rozpropagowanej w wzornikach architektonicznych przełomu wieku XIX/XX.

Być może budynki te zostały wzniesione ok. 1909 r, kiedy to właściciel Racotu ks. Wilhelm Ernst von Sachsen-Weimar wstępował w ponowne związki małżeńskie z Fedorą księżną Sachsen-Weimarsko-Eisenach. Wiadomo, że Wilhelm Ernst mieszkał w Racocie, tam też mogło odbyć się wesele.

13. Opis (sytuacja, materiał i konstrukcja, rzut, bryła, elewacje, dach, wnętrze, wyposażenie, instalacje)

Dom mieszkalny zaznaczony na planie sytuacyjnym nr "37" wznosi się u zbiegu ulicy Dworcowej i Kościańskiej w południowo-wschodniej części Racotu. Jego elewacja zachodnia wytycza bieg ulicy Dworcowej, elewacja południowa ulicy Kościańskiej. Jest to budynek wolnostojący, od wschodu sąsiaduje z budynkiem gospodarczym "35", z którym łączy go murowane z cegły, częściowo tynkowane ogrodzenie. Od północy sąsiaduje z budynkiem mieszkalnym "36". Zachowane resztki ceglanych ścieżek i bruku od podwórza

Jest murowany z cegły, na ceglanej podmurówce, z szczytami szachulcowymi, częściowo z desek, tynkowany. Stropy drewniane z podsufitką. Więźba typu wieszarowego o trzech wieszakach. Dach kryty dachówką karpiówką ułożoną w koronkę. Schody drewniane, jednobiegowe w obudowie, do piwnicy z cegły, zewnętrzne ceglane. Podłogi drewniane z desek. Otwory okienne i drzwiowe prostozamknięte. Drzwi jednoskrzydłowe, płycinowe, drewniane. Wewnątrz budynku zachowana pierwotna stolarka drzwiowa. Okna skrzynkowe, dwuskrzydłowe, trójdzielne - pierwotne. Zamykane okiennicami dwuskrzydłowymi, drewnianymi z desek z wyciętymi otworami. Część okien zmieniona.

Budynek wzniesiony na planie litery L o wymiarach - dłuższy bok-21,90 m, krótszy 13 m, szersza podstawa 13,40, krótsza -8,90 m, czyli dwa zestawione ze sobą identyczne prostokąty /8,90 x 13,40/. Układ wnętrz dwutraktowy. Wejścia w przybudówkach.

Budynek dwukondygnacyjny, kryty dachami dwuspadowymi, podpiwniczony. Dachy ustawione są do siebie prostopadle.

Elewacja zachodnia- 7 osiowa. Na parterze na równej wysokości umieszczone otwory okienne zamykane okiennicami. Okna posiadają gzymsy podokienne z czerwonej cegły. Część północna -3-osiowa posiada szczyt szachulcowy trójkątny, w którego centrum umieszczone są zdwojone okna w obramieniu z ciemnego drewna. Szczyt z desek z zaokrąglonym dołem układającym się w koronkę. Zewnętrzne słupy mają trójkątne podstawy z drewna. Drewno szczytu jest bardzo ciemne, prawie czarne harmonizując z bielą ścian i czerwienią dachówki. Nad czwartą osią w połaci dachu umieszczone okienki mansardowe, zdwojone ze ścianą pośrodku kryte osobnym dachem jednospadowym. Elewacja południowa - parter nie posiada podziałów, szczyt jest szachulcowy odmienny od szczytu zachodniego - dach jest z naczółkiem, trójkątne boki szczytu wyłożone deskami, utworzony kwadrat wypełnia zdwojone okno w obramieniu drewnianym. Słupy i ślężona tworzą kratownicę białą-czarną. Pod oknami kwadraty przecięte skrzyżowanymi przekątnymi. Krawędzie dachu w obramieniu z listw drewnianych, rozszerzających się w dolnej partii. Elewacja wschodnia- 7-osiowa. Cztery osie należą do budynku stojącego kalenicą do ulicy, 3 do części ustawionej szczytem. Na drugiej i trzeciej osi licząc od południa drewniana przybudówka kryta dachem pulpitowym, stanowiącym przedłużenie dachu zasadniczego.

14. Kubatura 770 m ³	15. Powierzchnia użytkowa 193 m ²	16. Przeznaczenie pierwotne dom mieszkalny-czworak	17. Użytkowanie <u>obecne</u> dom mieszkalny-czworak
18. Prace budowlane i konserwatorskie, ich przebieg i dokumentacja Doprowadzenie wody i założenie kanalizacji w 1985 r.		19. Stan zachowania (fundamenty, ściany zewnętrzne, ściany wewnętrzne, sklepienia, stropy, konstrukcje dachowe, pokrycie dachu, wyposażenie i instalacje) dobry	
20. Najpilniejsze postulaty konserwatorskie wpisać do rejestru zabytków			

21. Akta archiwalne (rodzaj akt, numer i miejsce przechowywania)

22. Bibliografia

23. Źródła ikonograficzne i fotografie (rodzaj, miejsce przechowywania, sygnatury)

24. Uwagi różne

Wysoki standard wnętrz, funkcjonalne rozwiązanie

25. Wypełnił

Dorota Matyaszczyk

.....
imię i nazwisko

data 20.11.1986 r.

26. Sprawdził

.....
imię i nazwisko

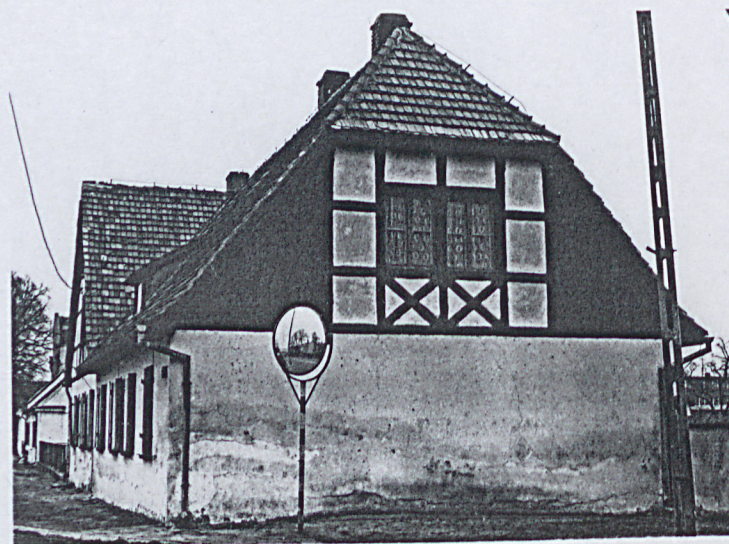
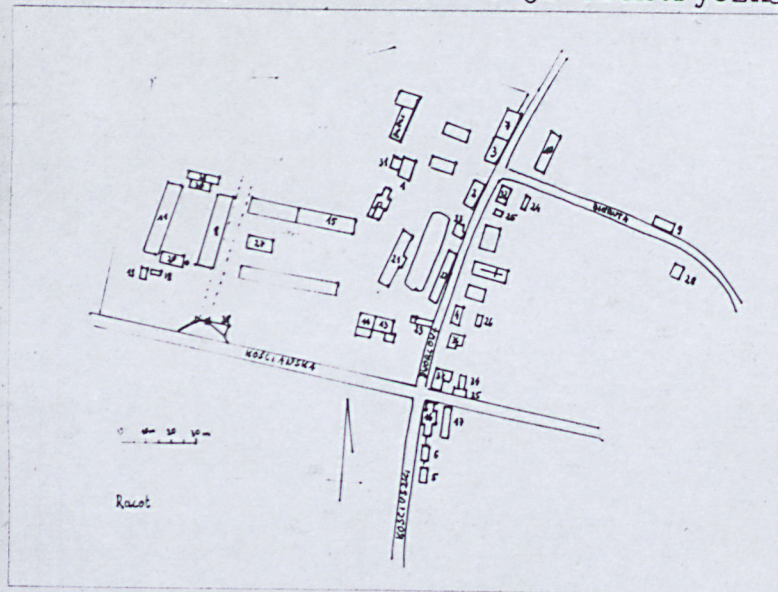
data

1. Miejscowość
R A C O T2. Obiekt (nazwa jak w karcie)
DOM MIESZKALNY 37"3. Zawartość wkładki nazwa obiektu lub materiału uzupełniającego)
Opis, zdjęcia

Weranda na wysokiej podmurówce. Połowę jej wysokości zajmują cztery okna, pod dwa z każdej strony prze- dzielone pasem tynku. Pod oknami drewniane doniczki na kwiaty. Połacie dachu wsparte na rysiach tworzą okap. Wejścia umieszczone są po przeciwnych stronach- schody są wewnątrz werandy. Część północna budynku wysuwa się przed południową w kierunku wschodnim i jest zwieńczona szczytem. Jego wystrój jest podobny do szczytu od ulicy, z tym, że płyciny pod oknami w szczycie wypełnione są deskami. Elewacja północna- na środku ściany dostawiona jest drewniana weranda rozwiązana tj od południowego-wschodu.

Wnętrze - każde mieszkanie składa się z werandy, z niej wejście do niewielkiego korytarza w którym umieszczone schody prowadzące na strych i schody do piwnicy. W bok prowadzi wejście do kuchni, z której wchodzi się do dużego pokoju o dwóch oknach. Zachowane stare drzwi płycinowe.

Budynek posiada instalacje elektryczną, wodę, kanalizację. Rynny.



Wkładkę założył: D. Matyaszczyk, 20.11.1986 r.
(imię, nazwisko, data)

Miejsce przechowywania negatywów:
PZGK 6 - 63209/86 - 5000 złec. 3419/Wyd. Akcyd. P-6

1. Miejscowość

R A C O T

2. Obiekt (nazwa jak w karcie)

DOM MIESZKALNY "37"

3. Zawartość wkładki (nazwa obiektu lub materiału uzupełniającego)

Zdjęcia



Wkładkę założył: D. Matyaszczyk, 20.11.1980 r.
(Imię, nazwisko, data)

Miejsce przechowywania negatywów:

PZGK 6 - 68209/86 - 5000 zlec. 3419/Wyd. Akcyd. P-ń