

OŚRODEK DOKUMENTACJI
ZABYTKÓW W WARSZAWIE
Karta Ewidencyjna Zabytków
Architektury i Budownictwa

A

B

C

D

E

F

G

H

I

J

K

L

Ł

M

N

O

P

R

S

T

U

V

W

X

Y

Z

N

WIELKOPOLSKIE

17870

1. Obiekt

DOM MIESZKALNY

2. Czas powstania

k. XVIII w.

rozbud. 1875-79r.

3. Miejscowość

LESZNO

4. Adres

ul. Wolności 4

64-100 Leszno

nr działki

nr hipoteczny Kw

5. Przynależność administracyjna

województwo Wielkopolskie

powiat Leszno

miasto Leszno

6. Poprzednie nazwy miejscowości

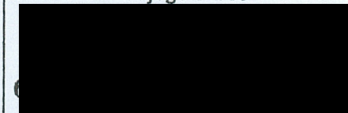
niem. Lissa

7. Przynależność administracyjna
przed 1. I 1999

województwo leszczyńskie

miasto Leszno

8. Właściciel i jego adres



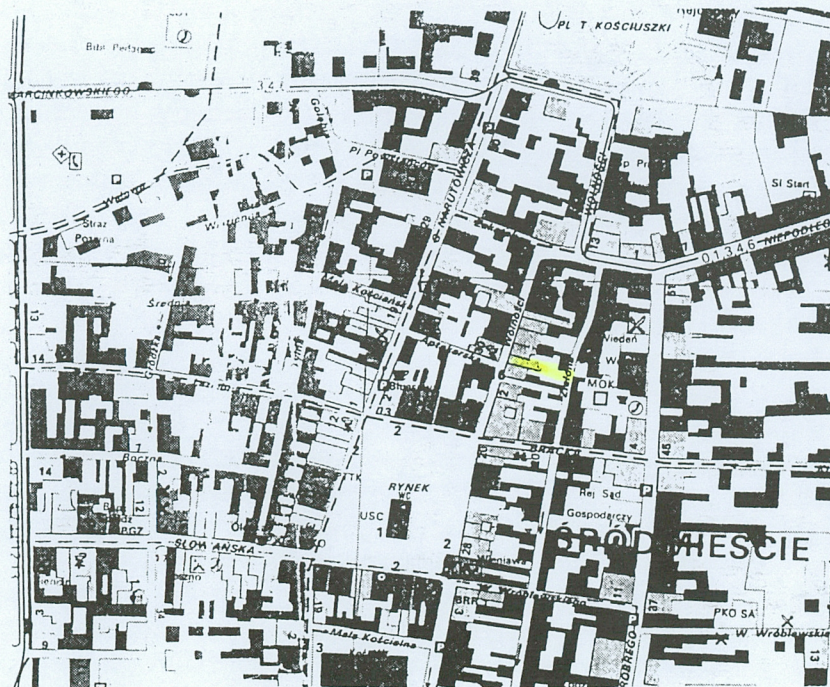
9. Użytkownik i jego adres

jak wyżej

10. Rejestr zabytków

Nr ~~A~~ 1439/A 2 4.08.1993

Data



Wieś wzmiankowana w źródłach historycznych od 1393 r., gniazdo rodziny Leszczyńskich herbu Wieniawa. Rafał Leszczyński, kasztelan przemęcki, uzyskał w 1547 r. od Zygmunta I przywilej miejski na prawie niemieckim. Sam zwolennik reformacji przyjął Braci Czeskich do swych dóbr. Powstały dwie gminy: niemiecka i polska, a od 1633 r. gmina luterkańska. Miasto uzyskało układ szachownicowy z czworobocznym rynkiem posrodku. W l. 1636-39 Leszno znacznie się rozrosło. Wytyczono Nowy Rynek zw. także Kościelnym (ob. Pl. Metziga). Na przedmieściu święciechowskim powstał tzw. Daleki Nowy Rynek (ob. Pl. Wiosny Ludów). Miasto otoczono nowymi fortyfikacjami ziemno-bastionowymi. W miejscu starej fosy wytyczono ul. Szeroki Rów (ob. Bolesława Chrobrego). W 1656 r. Leszno przeszło na stronę Szwedów. Zdobyte przez wojsko polskie zostało zrabowane i spalane. Odbudowane kilka lat później znów padło ofiarą zniszczeń wojennych w 1707r. Dwa lata później nawiedziła je zaraza. Kiedy do Leszna przybyli nowi osadnicy, głównie Niemcy, nastąpił okres dobrej koniunktury gospodarczej. W 1738 r. Stanisław Leszczyński sprzedał swoje majątki Aleksandrowi Józefowi Sułkowskiemu, łowczemu nadwornemu litewskiemu. W 1767 r. pożar zniszczył ok. 1000 zabudowań. Kolejny pożar spustoszył miasto w 1790 r. Spłonęła większość domów, ale ich odbudowa postępowała szybko. Od 1793 r. Leszno znajdowało się pod panowaniem pruskim. W mieście otoczonym wałami z 6 bramami znajdowało się 709 domów, w tym 125 murowanych. Ulice były wybrukowane.

SYTUACJA Dom usytuowany we wschodniej pierzei ul. Wolności, ustawiony szczytowo w linii zabudowy ulicy. Działka w kształcie wydłużonego prostokąta. Wejście do budynku w fasadzie. Korytarz wzdłuż północnej ściany wiedzie na niewielkie podwórze zamknięte w głębi piętrowym budynkiem gospodarczym z przejściem na ul. Zieloną. Od północy podwórze wydzielone płotem z siatki metalowej, od południa murem. Wzdłuż muru fundamenty nie istniejących zabudowań gospodarczych.

MATERIAŁ, KONSTRUKCJA, TECHNIKA *Fundamenty* z cegły palonej. *Ściany* zewnętrzne z cegły palonej pełnej, wewnętrzne nośne z cegły palonej, działowe szachulcowe, wszystkie tynkowane. W piwnicach *sklepienia* ceglane półkolebkowe i strop Kleina. *Stropy* wyższych kondygnacji drewniane, nad parterem starszej części budynku legarowo-listwowe, pozostałe listwowe. *Wieżba dachowa* płatwiowa. *Dach* kryty papą. *Posadzki* w piwnicach z cegły kładzonej na płask. W korytarzu posadzka ceramiczna z kwadratowych płytek jasnych i ciemnobrazowych kładzionych ukośnie kolorami na przemian. *Podłogi* drewniane deskowe, częściowo przykryte płytami wiórowymi. *Schody* do piwnicy murowane z cegły palonej o stopniach z cegły na sztorc przykrytych deskami. Schody na wyższe kondygnacje drewniane, dwubiegowe. Zewnętrzne stopnie betonowe. *Drzwi* zewnętrzne główne krosnowe z nadświetlem szklonym wielopodziałowo w szczelinach drewnianych, dwuskrzydłowe, skrzydło ramowo-płycinowe opierane dekoracją płycinową.; zawiasy czopowe. Drzwi zewnętrzne od podwórza krosnowe, jednoskrzydłowe z nadświetlem. Skrzydło bez wartości zabytkowej. Drzwi w korytarzu zamknięte łukowo, krosnowe z nadświetlem szklonym wielodzielnie w szczelinach drewnianych; dwuskrzydłowe, skrzydło ramowo-płycinowe szklone wielodzielnie w górnej części, szybki przejrzyste, matowe i niebieskie. Drzwi do mieszkań od strony ulicy krosnowe z nadświetlem zamkniętym łukowo, szklonym wielodzielnie w szczelinach drewnianych. Dwa półskrzydła boczne wydzielone pilasterkowymi żłobkowanymi listwami zwieńczonymi rzeźbionymi głowicami. Skrzydło środkowe podobnie jak boczne ramowo-płycinowe, szklone w górnej części w szczelinach drewnianych. Drzwi w nowszej części domu ościeżnicowe, jednoskrzydłowe, ramowo-płycinowe, przylgowe na zawiasach czopowych. *Okna* w fasadzie drewniane, skrzynkowe, krzyż okienny z przechodzącym ślemieniem, nowsze. Okna wychodzące na klatkę schodową krosnowe, dwuskrzydłowe, dwupoziomowe. Okna od podwórza bez wartości zabytkowej.

RZUT Dom na planie prostokąta nieznacznie załamany we wschodniej części i wejściem w szczycie zachodnim. Wnętrze trzy i pół traktowe. W szczycie zachodnim wejście do sklepu i obok drugie do korytarza biegnącego wzdłuż ściany północnej na całej długości domu do wejścia od podwórza. Klatka schodowa w głębi, za drugim traktem. Do szczytu wschodniego przylega od południa niewielkie kwadratowe pomieszczenie.

BRYŁA Dom dwupiętrowy, w większej części podpiwniczony, na niskim cokole. Dach pulpitowy, w fasadzie przesłonięty eksponowanym gzymsem na krokwistynach. Od południa piętrowa przybudówka.

14. Kubatura	15. Powierzchnia użytkowa	16. Przeznaczenie pierwotne	17. Użytkowanie obecne
1700 m ³	326 m ² + 62 m ² piwnic	mieszkalno - handlowe	mieszkalno - handlowe
18. Prace budowlane i konserwatorskie, ich przebieg i dokumentacja Domu całościowo nie remontowano po 1945 r. Jedyne prace budowlane prowadzone w niewielkim zakresie miały na celu doraźną adaptację wnętrza sklepu. Jego obecny wygląd i wystrój jest rezultatem remontu z 1997r. W części mieszkalnej przekształcono górne pomieszczenie dobudówki na łazienkę po wojnie, dolne w l. 90-tych XX w.		19. Stan zachowania (fundamenty, ściany zewnętrzne, ściany wewnętrzne, sklepienia, stropy, konstrukcje dachowe, pokrycie dachu, wyposażenie i instalacje) Fundamenty i piwnice w stanie dobrym. Ściany zewnętrzne wymagają ponownego tynkowania, a ściany nie tynkowane wykazują znaczny stopień wypłukania zaprawy. Sklepienia piwnic stabilne. Stropy źle zespolone ze ścianą południową, która jest wspólna z sąsiednim domem. Ich naruszenie jest skutkiem niewłaściwej eksploatacji budynku przez spółdzielnię szewska. Konstrukcja dachowa stabilna. Pokrycie dachu szczelne. Kuchnia i pralnia w podwórzu spłonęły w l.60-tych.	
20. Najpilniejsze postulaty konserwatorskie Dom przedstawia znaczną wartość zabytkową. W porównaniu z sąsiednimi budynkami, które utraciły wiele cech stylowych wydaje się wart roztoczenia nad nim szczególnej pieczy konserwatorskiej. W przypadku planowanego remontu sklepu warto dostosować elewację przyziemia do stylistyki neorenesansowej. Ochroną należy objąć również stolarką drzwiową.			

21. Akta archiwalne (rodzaj akt, numer i miejsce przechowywania)

Archiwum Państwowe w Lesznie, Akta miasta Leszna

24. Uwagi różne

22. Bibliografia

E. Kręglewska Foksowicz, Leszno. Zabudowa ul. Wolności. Studium historyczno-konserwatorskie. Poznań 1991 Katalog s.15 maszynopis Archiwum PPKZ Poznań s. 2-3

25. Opracował

tekst mgr Ewa Siejkowska Askutja 2001r.

Plany, rysunki E. Siejkowska Askutja 2001 r.

Zdjęcia fotogr. E. Siejkowska Askutja 2001 r.

Miejsce przechowywania **Wojewódzki Oddział Służby
Ochrony Zabytków w Poznaniu
Delegatura w Lesznie**

*Karta po wypełnieniu podlega ochronie na podstawie
Przepisów prawa autorskiego*

26. Adnotacje o inspekcjach, informacje o zmianach (daty, imiona i nazwiska)

23. Źródła ikonograficzne i fotografie (rodzaj i miejsce przechowywania, sygnatury)

E. Kręglewska Foksowicz, Leszno. Zabudowa ul. Wolności. Studium historyczno-konserwatorskie. Poznań 1991 Katalog s.15 maszynopis Archiwum PPKZ Poznań il. 23, 24, 25, 26, 29, 30, 31

27. Załączniki

wkładka nr 1, 2, 3, 4, 5, 6

1. Miejscowość Leszno	1. Obiekt (nazwa jak w karcie) Dom mieszkalny	1. Zawartość wkładki (nazwa obiektu lub materiału uzupełniającego)
2. Powiat Leszno	ul. Wolności 4	Historia c.d., opis c.d., spis ilustracji, sytuacja
3. Województwo Wielkopolskie		

HISTORIA c.d. W 1795 r. działały 64 cechy oraz wielu rzemieślników niestowarzyszonych. Dominowali sukiennicy i płóciennicy. Duże znaczenie miał handel, zwłaszcza zbożem i mąką mieloną w 93 miejscowych wiatrakach. W l. 1807-15 Leszno należało do Księstwa Warszawskiego. Po 1820 r. sukiennictwo podupadło, rozwinęło się garbarstwo i kuśnierstwo. Handlowano skórą, zbożem, winem węgierskim i spirytusem. Do dalszego rozwoju przyczyniły się nadanie nowej ordynacji miejskiej w 1832 r. oraz budowa linii kolejowej Poznań – Wrocław w 1855 r. W 2 poł. XIX w. stopniowo znoszono obwałowania i bramy, ostatnia kościąską rozebrano w 1874 r. Powstały również wodociągi i gazownia. W 1881 r. liczba ludności przekroczyła 10 000. Na początku XX w. działały fabryki cykorii, safianów, odlewnie dzwonów, wytwórnia pojazdów. W 1931 r. ludność Leszna osiągnęła 21 tys. Mieszkańców. Obecna ul. Wolności o charakterystycznym przebiegu z załamaniem w połowie długości pierwotnie łączyła siedzibę właściciela miasta z rynkiem. W XVIII w. nosiła nazwę Zamkowej i Małej Zamkowej. Zabudowa ulicy ma barokowy rodowód. Plan z 1793 r. ujawnia, że wielki pożar z 1790 r. zniszczył tylko domu pod obecnymi numerami 5, 7, 11 i 31a. **Dom pod obecnym nr 4** wzniesiony prawdopodobnie w k. XVIII w., murowany, trójosiowy, piętrowy, w całości podpiwniczony. Przebudowany w 1875-79r. dla ówczesnego właściciela szewca Bertolda Tschoepe. Zmianie uległa fasada otrzymując wystrój neorenesansowy wg projektu H. Nergera. Zmieniono i podwyższono dach, w ten sposób, że dawne poddasze stało się kolejną kondygnacją. Budynek rozbudowano w głąb działki dodając dwubiegową klatkę schodową, a za nią kolejny trakt. Rozbudowano również szachulcowe zabudowania gospodarcze wznosząc kuchnię i pralnię z pokojem na wyższej kondygnacji. Kolejne zmiany nastąpiły w 1904 r., kiedy powiększono przyziemie od ulicy tworząc salę kasową, a od południa dostawiono do tylnej części domu kwadratowe pomieszczenie o grubych ścianach pełniące zapewne rolę sejfu. Tylne budynki, od ul. Zielonej wzniesiono w cegle nadając mu typowy układ dwóch pomieszczeń przedzielonych korytarzem. Po północnej stronie mieściła się stajenka dla jednego konia, po południowej wozownia. Na mocy traktatu wersalskiego nieruchomość przeszła na własność Skarbu Państwa. Nabył ją mistrz stolarski Józef Bartoszkiewicz.. W 1923 r. przebudowano tylny budynek na warsztat stolarski. Poszerzając go i nadbudowując piętro. Przyziemie pozostało bez zmian. W pierwszej kondygnacji przekształcono wnętrze na kantor i sklep meblowy. W 1930 r. zmieniono okno wystawowe wg niezbyt fortunnego proj. Mańkowskiego. Po II wojnie światowej dom zasiedlili lokatorzy komunalni. Sklep działał do 1947 r, potem przejął go Urząd Miasta. W jego miejscu mieściła się spółdzielnia szewska „Jedność”. W l.1970-93 działał zakład fotograficzny. W 1994 r. udało się właścicielce odzyskać zniszczone pomieszczenia. Początkowo dzierżawiła je na sklep odzieżowy, a od 1994 r. optykowi.

OPIS c.d. ELEWACJE Dom przylega dłuższymi ścianami do sąsiednich budynków. Widoczne wyłącznie elewacje zachodnia i wschodnia. Fasada trójosiowa, trójkondygnacyjna. W przyziemiu od północy wejście do części mieszkalnej, obok wejście do sklepu i przeszklona witryna wystawowa. Okna piętra nieznacznie powyżej profilowanego gzymsu, ujęte profilowanymi opaskami, zwieńczone tympanonami na konsolkach. Trzecia kondygnacja wydzielona gzymsem, ściana nieznacznie cofnięta, okna identycznej wielkości, w opaskach z tynku. Pomiedzy oknami żłobkowane pilastry o kompozytowych głowicach. Belkowanie masywne z dwulistwowym architravem, fryzem gładkim z trzema okulusami na osiach i silnie eksponowanym gzymsem. Gzyms koronujący wsparty na kroksztynach, zdobiony motywem palmety. Elewacja wschodnia bez dekoracji, od południa dobudówka. W przyziemiu drzwi i okno, powyżej gzymsu dwuosiowa z dużymi oknami od północy na pierwszym i drugim piętrze. Kondygnacja strychowa wydzielona prostym gzymsem, trójosiowa.

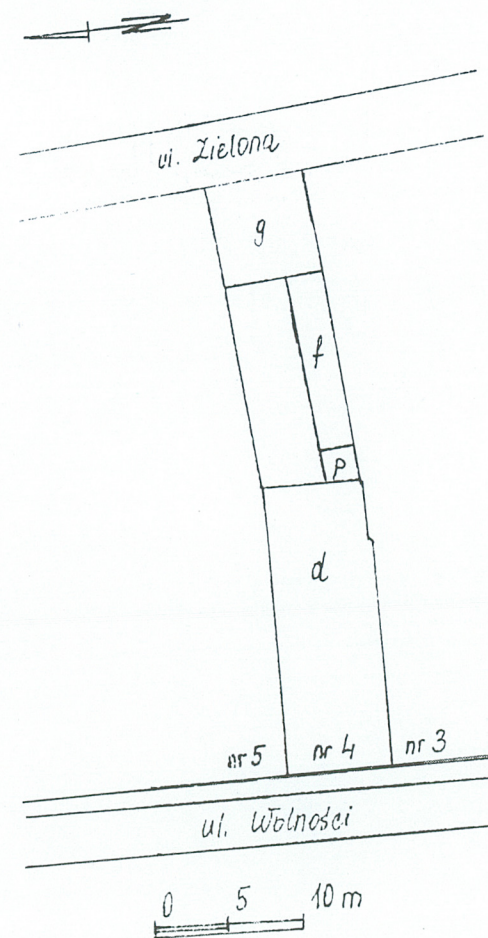
WNĘTRZE Drzwi wejściowe umieszczone w szczycie zachodnim prowadzą do sklepu i do korytarza. Wnętrze sklepu bez wartości zabytkowej. Korytarz wiodący do części mieszkalnej przedzielony drzwiami. W przedniej części korytarza dodatkowe drzwi do sklepu. W głębi domu schody na wyższe kondygnacje oraz duży pokój z oknem wychodzącym na podwórze. Na klatkę schodową wychodzą tylne okna starszej części domu.

WYPOSAŻENIE najstarsze zachowane wyposażenie stanowią okna i drzwi tylnej części pierwotnego domu. Pozostałe drzwi pochodzą w okresie rozbudowy w 1875-79 r. Schody z drewnianymi poręczami o cienkich toczonych tralkach zapewne pochodzą z tego samego czasu. Okna prawdopodobnie wymieniono na nowsze po II wojnie światowej.

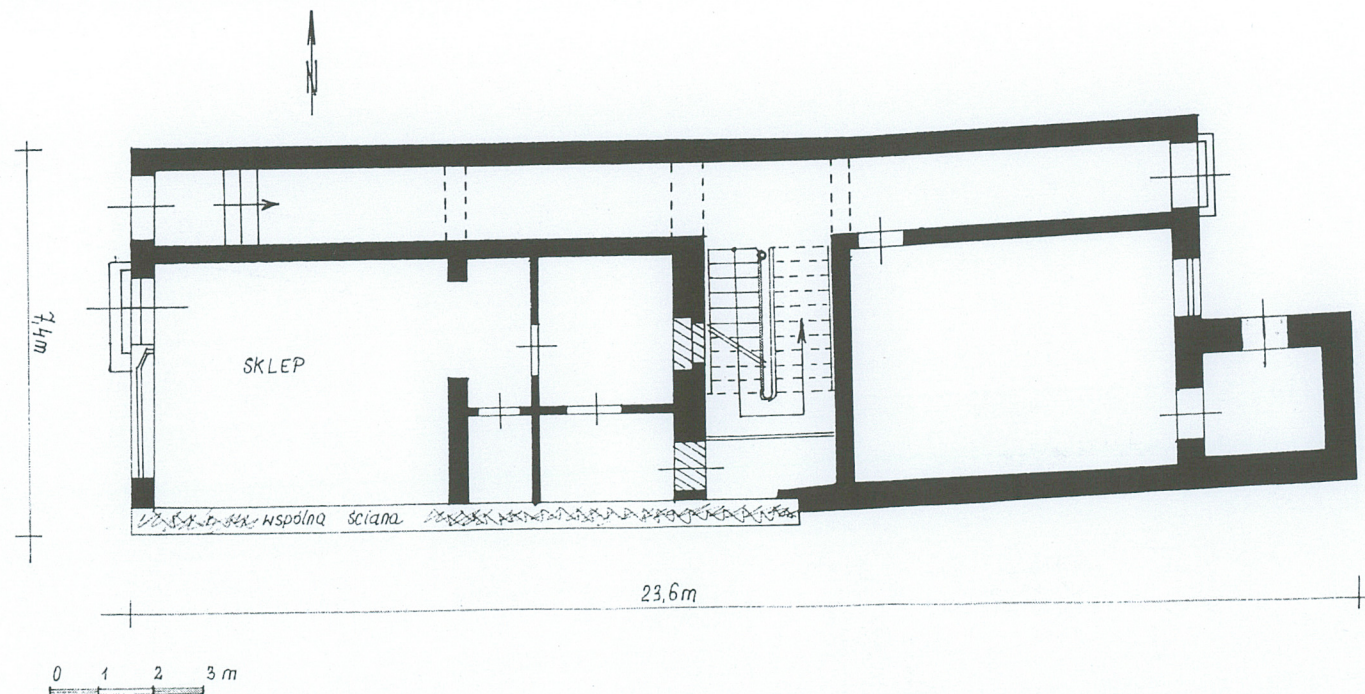
INSTALACJE elektryczna, wodno-kanalizacyjna/ toalety na półpiętrach/, ogrzewcza – piece, gazowa, telefoniczna.

SPIS ILUSTRACJI

- 1.widok ogólny
- 2.orientacja
- 3.sytuacja
- 4.rzut
- 5.kserokopia projektu zmiany przyziemia z 1933 r.
- 6.sytuacja domu w pierzei ulicy
- 7.fasada – detale
- 8.fasada – detale
- 9.elewacja wschodnia – przyziemie
- 10.elewacja wschodnia – przybudówka
- 11.elewacja wschodnia górne kondygnacje
- 12.korytarz – widok w kierunku głównych drzwi wejściowych
- 13.drewniana nadbudowa starszej części domu
- 14.okno w ścianie starszej części domu
- 15.posadzka w korytarzu
- 16.balustrada schodów
- 17.słupek balustrady schodów przy wejściu na strych
- 18.główne drzwi wejściowe
- 19.drzwi w korytarzu
- 20.drzwi w dalszej części korytarza /nowsza część domu/
- 21.fragment drzwi wejściowych do mieszkania na piętrze
- 22.widok na budynek gospodarczy od ul. Zielonej
- 23.widok na budynek gospodarczy od podwórza
- 24.żłób w dawnej stajence
- 25.wnętrze sklepu z zachowanym fragmentem pierwotnej ściany
wydzielającej pierwotny sklep od części mieszkalnej

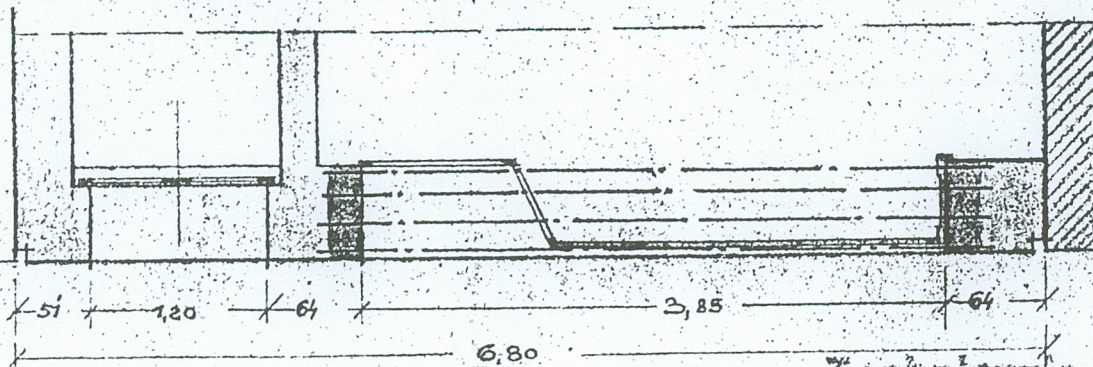
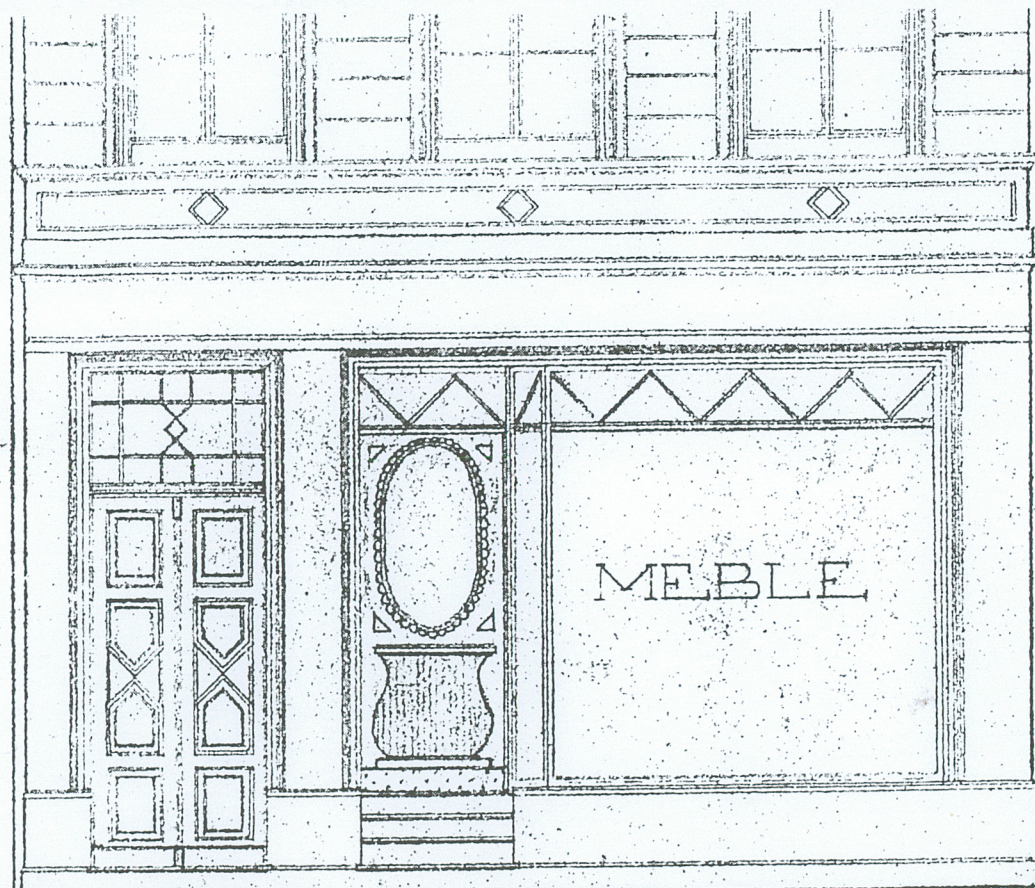


<p>1. Miejscowość Leszno 2. Powiat Leszno 3. Województwo Wielkopolskie</p>	<p>1. Obiekt (nazwa jak w karcie) Dom mieszkalny ul. Wolności 4</p>	<p>1. Zawartość wkładki (nazwa obiektu lub materiału uzupełniającego) Rzut, ilustracje</p>
---	--	---



WIDOK
FRONTU

1:50



Techniczne zbudano

Łódź, 1910

6. 5. 12. 33

1. Miejsowość **Leszno**
2. Powiat Leszno
3. Województwo Wielkopolskie

1. Obiekt (nazwa jak w karcie)
Dom mieszkalny
ul. Wolności 4

1. Zawartość wkładki (nazwa obiektu lub materiału uzupełniającego)
fotografie



6



7



8



9

1. Miejscowość **Leszno**
2. Powiat Leszno
3. Województwo Wielkopolskie

1. Obiekt (nazwa jak w karcie)
Dom mieszkalny
ul. Wolności 4

1. Zawartość wkładki (nazwa obiektu lub materiału uzupełniającego)
fotografie



10



11



12



13



14

1. Miejscowość Leszno	1. Obiekt (nazwa jak w karcie) Dom mieszkalny ul. Wolności 4	1. Zawartość wkładki (nazwa obiektu lub materiału uzupełniającego) fotografie
2. Powiat Leszno		
3. Województwo Wielkopolskie		



15



16



17



18



19

1. Miejscowość Leszno	1. Obiekt (nazwa jak w karcie) Dom mieszkalny	1. Zawartość wkładki (nazwa obiektu lub materiału uzupełniającego)
2. Powiat Leszno	ul. Wolności 4	fotografie
3. Województwo Wielkopolskie		



20



21



22



23



24



25