

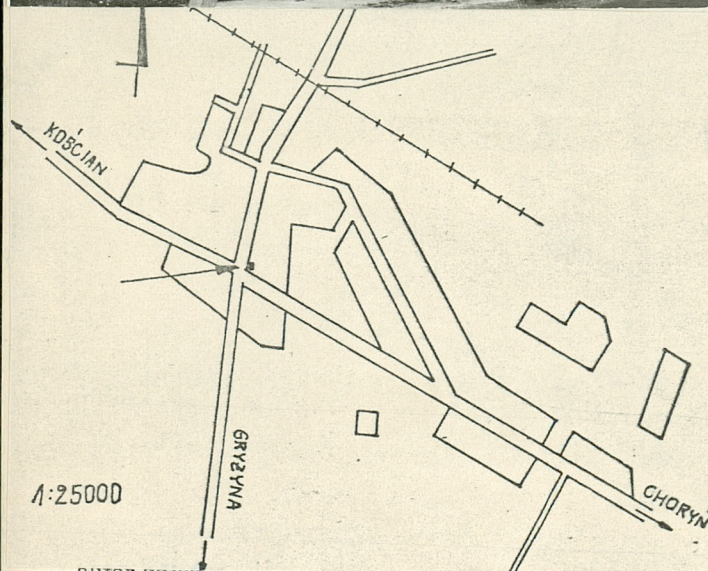
1. Obiekt *dworek*
Dom mieszkalny ul. Dworcowa 2. W zespole folwarczym

441/24/1/1

2. Czas powstania
1 ćw. XX w.
ok. 1910

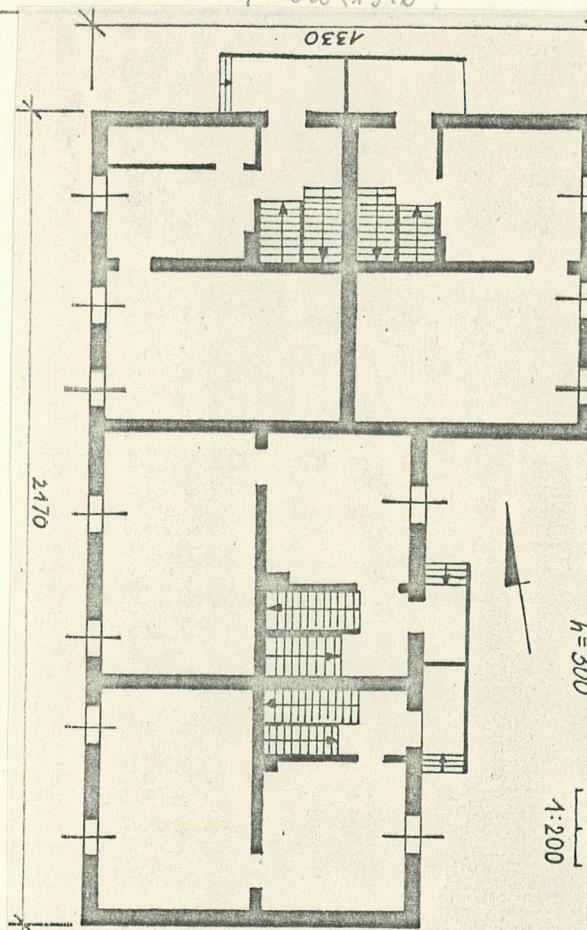
3. Miejscowość
RACOT

11. Zdjęcia plan sytuacyjny rzuty



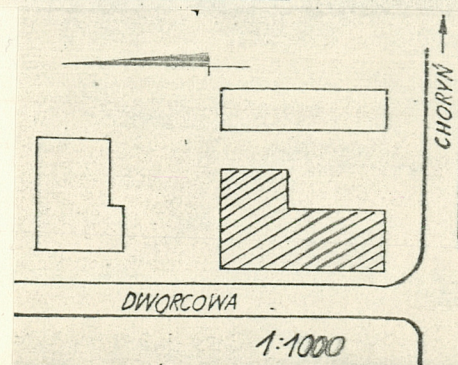
autor zdjęć
data wykonania
miejsce przechowywania negatywów

I. Folaron VIII. 1979.



h = 300

1:200



4. Adres
Racot ul. Dworcowa 2.
nr hipoteczny

5. Przynależność administracyjna
województwo *leszczyńskie*
pow. kościański
gmina *Kościan*

6. Poprzednie nazwy miejscowości

7. Przynależność administracyjna
przed 1.VI.1975
województwo *poznańskie*
powiat *kościański*

8. Właściciel i jego adres
Państwowa Stadnina Koni Racot,
Racot ul. Dworcowa 7.

9. Użytkownik i jego adres

10. Rejestr zabytków

Nr *1528/4* data *9.03.1995*

12. Autorzy, historia obiektu, określenia stylu.

Budynek postawiony w latach 1914-16 /wg informacji użytkownika/ przez ówczesnego właściciela Racotu, księcia von Sachsen-Weimar.

13. Opis (sytuacja, materiał i konstrukcja, rzut, bryła, elewacje, dach, wnętrze wyposażenie, instalacje)

Budynek jest usytuowany na narożniku ulicy Dworcowej i szosy z Kościana do Gostynia, ok. 120 m od kościoła. Wolnostojący, z podwórzem za domem, mieszczącym zabudowania gospodarcze. Materiał: cegła wypalana, mur szachulcowy, strop drewniany, nad piwnicą strop odcinkowy na belkach stalowych. ^{jakowo-} Więźba dachowa stolcowa. Stolarka: okna skrzyniowe i krosnowe, dwuskrzydłowe, dzielone sześcioliniami na 6 lub 8 pól. Schody drewniane jednobiegowe. Podłogi drewniane. Dach naczółkowy i dwuspadowy, kryty dachówką karpiówką w koronkę.

Budynek na planie w kształcie litery L, dwutraktowy, czterosegmentowy. Każdy segment zawiera pokój z kuchnią oraz sień. Dłuższe skrzydło jest równoległe do ulicy.

Bryłę jednokondygnacyjową rozbudowują dachy poszczególnych skrzydeł, ustawione kalenicami pod kątem prostym. Wysokość wewnątrz 2,7 metra.

Elewacja uliczna 7-osiowa, nad 3-ma pn osiami szachulcowy szczyt z dwoma oknami w polach konstrukcji drewnianej, i oszalowanym wierzchołkiem szczytu. W połaci dachu dymnik z dwoma okienkami. W elewacji pn wejścia do budynku, poprzedzone drewnianymi werandami. Elewacja wsch. krótszego skrzydła 3-osiowa niesymetryczna, z podobnym szczytem, z tym, że w jego dolnej części istnieją wycinane w desce kontury tralek dwulalkowych, wypełnione tynkiem. Elewacja wsch. drugiego skrzydła 4-osiowa z dwoma wejściami w środkowych osiach. Przy oknach okiennice drewniane. Elewacje są otynkowane, pola konstrukcji muru szachulcowego również zatynkowane. Szczyt pd również szachulcowy.

Instalacja elektryczna, ogrzewanie piecowe

14. Kubatura 567 m ³	15. Powierzchnia użytkowa 210 m ²	16. Przeznaczenie pierwotne mieszkalne	17. Użytkowanie obecne mieszkalne
18. Prace budowlane i konserwatorskie, ich przebieg i dokumentacja		19. Stan zachowania (fundamenty, ściany zewnętrzne, ściany wewnętrzne, sklepienia, stropy, konstrukcje dachowe, pokrycie dachu, wyposażenie i instalacje) Pęknięcia muru, odparzenia tynku, uszkodzenie połaci dachowej, część okien jest wymieniona na okna typu szwedzkiego.	
20. Najpilniejsze postulaty konserwatorskie			

<p>21. Akta archiwalne (rodzaj akt, numer i miejsce przechowywania)</p>	<p>22. Bibliografia</p>	
<p>23. Źródła ikonograficzne i fotografie (rodzaj, miejsce przechowywania, sygnatury)</p>	<p>24. Uwagi różne</p> <p>25. Wypełnił</p> <p>mgr I.Folaron</p> <p>mgr W.Panek</p> <p>mgr T.Wujewski</p> <p>26. Sprawdził</p>	

1. Miejscowość

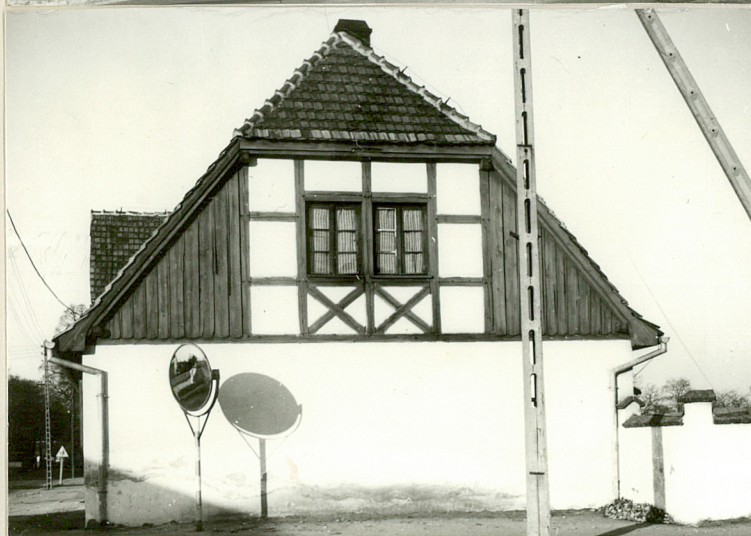
RACOT

2. Obiekt (nazwa jak w karcie)

Dom mieszkalny ul. Dworcowa 2

3. Zawartość wkładki (nazwa obiektu lub materiału uzupełniającego)

zdjęcia



Wkładkę założyli: I. Folaron, W. Panek, T. Wujewski
(imię, nazwisko, data)

Miejsce przechowywania negatywów:

Jedn. Wyd. Akcyd. Olsztyn zam. 1299/8/78
OZGraf. ZP. Ostróda zam. 1040 n. 20000