

1. Obiekt

DOM MIESZKALNY

2. Czas powstania

po 1901r.

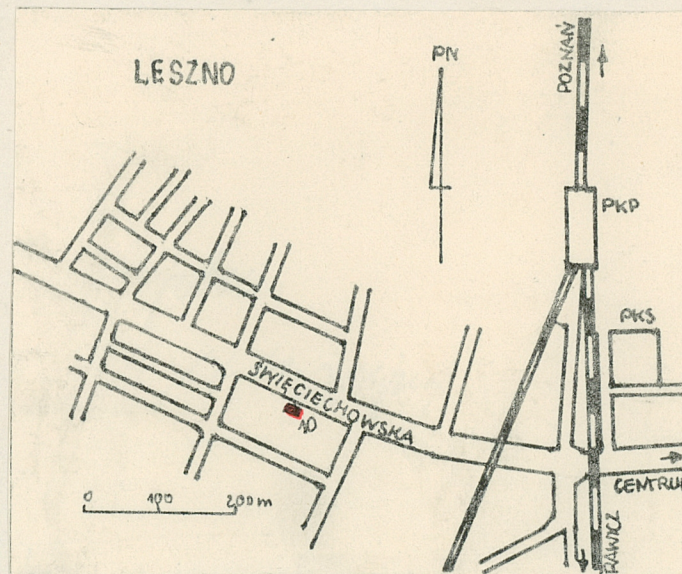
3. Miejscowość

Leszno

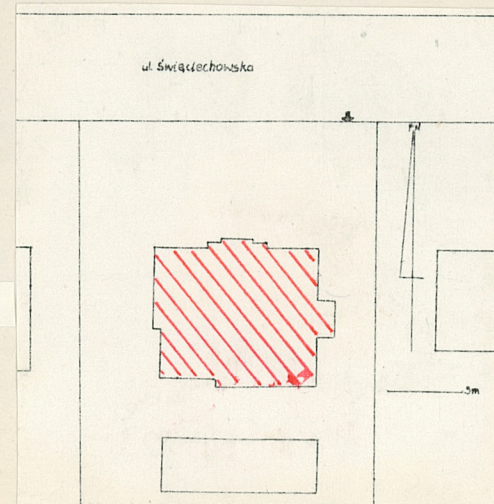
11. Zdjęcia, plan sytuacyjny, rzuty



Widok ogólny od pn.



Plan orientacyjny



Plan sytuacyjny

autor zdjęć K. Jacek Piotrowski
data wykonania kwiecień 1988r.
miejsce przechowywania negatywów

4. Adres

ul. Święciechowska 10

nr hipoteczny [redacted]

5. Przynależność administracyjna

województwo leszczyńskie

gmina i pow. LESZNO

6. Poprzednie nazwy miejscowości

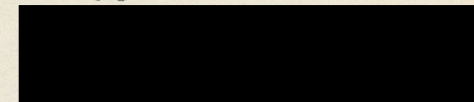
Lissa,
Schwetzkamerstr.

7. Przynależność administracyjna
przed 1.VI.1975 r.

województwo poznańskie

powiat leszczyński

8. Właściciel i jego adres



9. Użytkownik i jego adres

jw. i najemcy

10. Rejestr zabytków

Nr 127/welp/A data 9.04.2003

12. Autorzy, historia obiektu, określenia stylu.

Dom przy ul. Święciechowskiej 10 zbudowano po roku 1901 dla inżyniera Kalinke. Nieruchomość w pierwotnym wyglądzie wzbogacona była o dwie drewniane werandy, jedna przed wejściem głównym, druga w pn-zach. narożu budynku.

13. Opis (sytuacja, materiał i konstrukcja, rzut, bryła, elewacje, dach wnętrze wyposażenie, instalacje)

Dom usytuowany jest przy ulicy, w zach. części miasta, w odległości ok. 500 m od dworca PKP. Dom otoczony jest niewielkim ogrodem. Wolnostojący. Frontem zwrócony na pn. L z wstawkami, podłogi na klatce schodowej ceramiczne, w mieszkaniach drewniane, zachowana dawna stolarka okienna i drzwiowa. Materiał: na podmurówce z kamienia polnego, murowany z cegły częściowo otynkowany, dach kryty dachówką karpiówką podwójnie w koronkę, wieżyczka kryta blachą. Ryzalit fasady oraz elewacji pn. na wysokości poddasza oraz wieżyczka elewacji wsch., konstrukcji szachulcowej. Więźba dachowa drewniana o konstrukcji krokwiowo-płatwiowej. Podłogi na klatce schodowej ceramiczne, w mieszkaniach drewniane. Drzwi płycinowe jedno i dwuskrzydłowe.

Plan prostokąta o wymiarach 16,5 m x 15 m, z licznymi uskokami. Wejście na klatkę schodową w elewacji wsch. Na klatce schodowej drzwi do mieszkania na wprost drzwi wejściowych, w części pd. dwubiegowe schody na piętro, za schodami niewielkie pomieszczenie (toaleta) i drzwi wejściowe. Mieszkanie czteropokojowe z korytarzem na osi. Trzy pomieszczenia w amfiladzie po stronie pn. Po stronie pd. dwa pomieszczenia (pokój i kuchnia). Rozmieszczenie pomieszczeń na piętrze takie same jak na parterze. kanalizacyjną oraz pie-

Bryła rozczłonkowana, dwukondygnacyjna z mieszkalnym poddaszem. Podpiwniczona. W elewacji frontowej i pd. płytkie ryzality przykryte dachem naczółkowym. Od wsch. murowana przybudówka wejściowa ze schodami i tarasem na wysokości drugiej kondygnacji. Na osi elewacji wsch. w dachu 8-boczna wieżyczka z latarnią, kryta dachem ośmospadowym.

Elewacja pn., frontowa, dwukondygnacyjna, czteroosiowa z trójkondygnacyjnym płytkim ryzalitem. W parterze ryzalitu murowany występ. Trzecia kondygnacja ryzalitu, konstrukcji szachulcowej, zdobiona fryzem. W przyziemiu wysoka podmurówka z oknami od piwnic. Podziały pionowe i międzykondygnacyjne oraz obramienia okien z nieotynkowanej cegły. Otwory okienne prostokątne. Na dachu po bokach ryzalitu dwie facjatki.

Elewacja pd., ogrodowa, dwukondygnacyjna, sześćoosiowa, z płytkim czteroosiowym i trójkondygnacyjnym ryzalitem w części wsch. W ryzalicie drzwi wejściowe. W przyziemiu wysoka podmurówka z oknami od piwnic. Podziały pionowe i międzykondygnacyjne (poziome) oraz obramienia okien i drzwi z nieotynkowanej cegły.

Elewacja wsch., dwukondygnacyjna, trójosiowa z głównym wejściem i z 8-boczną wieżyczką na osi dachu. Wieżyczka z latarnią i chorągiewką na szczycie. Na chorągiewce inicjały E.K. Na dachu jednoosiowa.

14. Kubatura	15. Powierzchnia użytkowa	16. Przeznaczenie pierwotne	17. Użytkowanie obecne
1267m ³	396m ²	Mieszkalne	Mieszkalne
18. Prace budowlane i konserwatorskie, ich przebieg i dokumentacja Po 1945r. remont obiektu, likwidacja drewnianych werand. Budowa murowanego balkonu nad głównym wejściem.		19. Stan zachowania (fundamenty, ściany zewnętrzne, ściany wewnętrzne, sklepienia, stropy konstrukcje dachowe, pokrycie dachu, wyposażenie i instalacje) Stan zachowania obiektu dobry. Balconu nad głównym wejściem	
20. Najpilniejsze postulaty konserwatorskie Opieka konserwatorska nad obiektem.			

21. Akta archiwalne (rodzaj akt, numer i miejsce przechowywania)

22. Bibliografia

23. Źródła ikonograficzne i fotografie (rodzaj, miejsce przechowywania, sygnatury)

Projekt elewacji z kolorystyką, rysunki i przekroje z 1900r.
Plan sytuacyjny działki w skali 1:100.
Plan I piętra z 1901r.
Plan piwnic z 1901r.
Plan instalacji wod.-kan.
Dokumentacja przechowywana przez właściciela domu.

24. Wzagi różne

25. Wypełnił

mgr Jacek Piotrowski

imię i nazwisko

data

1988

26. Sprawdził

imię i nazwisko

data

27. Załączniki

Wkładka nr 1, 2.

1. Miejscowość

2. Obiekt (nazwa jak w karcie)

3. Zawartość wkładki (nazwa obiektu lub materiału uzupełniającego)

Leszno
ul. Świeciechowska 10

Dom mieszkalny

Dokumentacja fotograficzna i plany kondygnacji.



Widok ogólny od pn.-wsch.

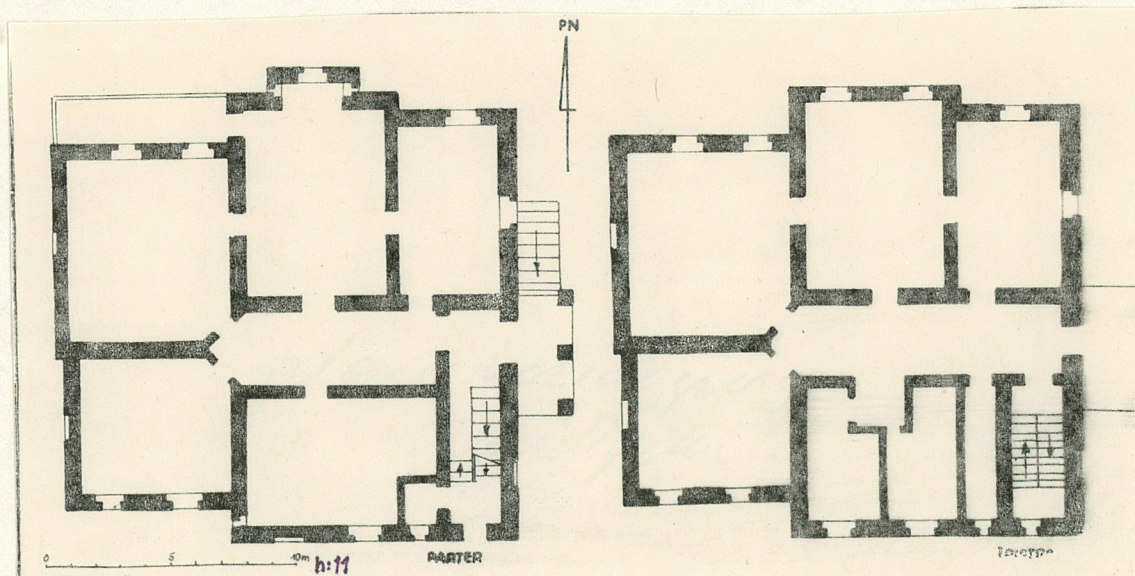


Widok ogólny od pd.

Wkładkę założył: mgr Jacek Piotrowski 1988r.
imię, nazwisko, data

Miejsce przechowywania negatywów:

DSP Leszno 439 4 85 500



Plan kondygnacji budynku.

Wzór ODZ 1978 r.

1. Miejscowość Leszno ul.Święciechowska 10	2. Obiekt (nazwa jak w karcie) Dom mieszkalny	3. Zawartość wkładki (nazwa obiektu lub materiału uzupełniającego) Opis - ciąg dalszy pkt. 13
--	--	--

facjatka. W przyziemiu wysoka podmurówka z oknami od piwnic. Do przybudówki wejściowej prowadzą jednobiegowe schody. Przybudówka ażurowa, ze słupów z tarasem na dachu. Podziały pionowe i poziome, międzykondygnacyjne, oraz obramienia okien i drzwi z nieotynkowanej cegły. Otwory okienne prostokątne.

Wnętrza : w układzie 2 1/2 traktowym. Sufity w pokojach zdobione stiukowymi rozetami i fasetami.

Wyposażenie : stolarka drzwiowa i okienna dobrze zachowana, klatka schodowa z drewnianą balustradą z tralkami.

Instalacje : elektryczna, wodno-kanalizacyjna, piece węglowe.

Wkładkę założył: mgr Jacek Piotrowski 1988 r.
imię, nazwisko, data

Wzór ODZ 1978 r.

Miejsce przechowywania negatywów: