

1. Obiekt

D W Ô R

955/1

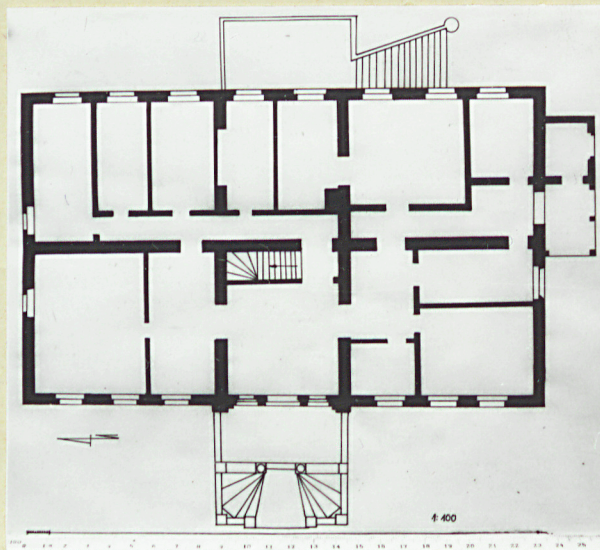
2. Czas powstania

2 poł.XIXw

3. Miejscowość

L E S Z N O

11. Zdjęcia, plan sytuacyjny, rzuty



autor zdjęć P.Buchalski

data wykonania 20.03.87r

miejsce przechowywania negatywów

B.D.Z. w Lesznie

4. Adres

Leszno-Antoniny 10

nr hipoteczny

5. Przynależność administracyjna

województwo

gmina

6. Poprzednie nazwy miejscowości

niem.Antonshof

7. Przynależność administracyjna
przed 1.VI.1975 r.

województwo

powiat

8. Właściciel i jego adres

Stacja Hodowli Roślin
ul.Mickiewicza 10

9. Użytkownik i jego adres

Stacja Hodowli Roślin
ul.Mickiewicza 10

10. Rejestr zabytków

Nr 1001/A data 12.05.1986

poz.1001A

12. Autorzy, historia obiektu, określenia stylu.

Zespół dworski Antonshof wybudowany w 2 poł. XIX wieku z dworem w stylu willi włoskiej z portykiem. Właścicielem w końcu XIX wieku był Niemiec Hansemann.

13. Opis (sytuacja, materiał i konstrukcja, rzut, bryła, elewacje, dach, wnętrze, wyposażenie, instalacje)

Położenie: w zabudowie otwartej na pn-wsch. krańcu miasta przy trasie przełotowej z Poznania do Wrocławia na terenie Stacji Hodowli Roślin przy ulicach Mickiewicza, Ostroroga, Dzierżyńskiego.

Materiał: budowany z cegły na boniowanym cokole, otynkowany, podpiwniczony, z kolumnowym portykiem i drewnianą altaną od pd. Dach dwuspadowy posyty papą. Dach wystawy dachowej dwuspadowy posyty papą. Konstrukcja dachu klezczowo-płatwiowa. Wewnątrz: cementowa posadzka w piwnicy; stropy drewniane, z polewą glinianą; podłogi drewniane, drzwi, okna schody-drewniane.

Plan: na rzucie prostokąta z pseudoryzalitem środkowym i portykiem kolumnowym na osi. Od pd. przybudówka z altaną. Wnętrze dwutraktowe z klatką schodową w sieni na osi.

Bryła: zwarta, jednokondygnacyjna z wysokim przyziemiem i mieszkalnym poddaszem. Na osi pseudoryzalit z wystawą dachową zwieńczoną trójkątną wystawą dachową. Przed fasadą portyk kolumnowy z balkonem na wysokości poddasza. Od pd. przylega przybudówka z drewnianą altaną na wysokość okien poddasza. Dwuspadowy dach korpusu krzyżuje się z dwuspadowym dachem wystawy dachowej. Przybudówka przykryta dachem trójpółaciowym.

Elewacja wsch.: ogrodowa, jednokondygnacyjna z wysokim, boniowanym przyziemiem ośmioosiową z dwukondygnacyjną wystawą dachową na osi. Okna przyziemia i kondygnacji prostokątne, okna poddasza małe, prostokątne z podokiennikami. Przed elewacją na osi taras ze schodami na wysokość przyziemia.

Elewacja pd.: jednokondygnacyjna z wysokim boniowanym przyziemiem i kondygnacją poddasza. Elewacja trzyosiowa z ceglana przybudówką połączoną z drewnianą altaną-w strefie przyziemia wspartą na drewnianych filarach. W kondygnacji poddasza elewacja sześciosiowa z oknami zamkniętymi łukami, nad którymi krokszytyny z konsolami wspierające połączyć dachową.

Elewacja zach.: jednokondygnacyjna z wysokim przyziemiem, boniowanym i niską strefą poddasza. Elewacja dziewięćosiowa z trzyosiowym pseudoryzalitem środkowym zwieńczonym w drugiej kondygnacji trójkątną wystawą dachową. Przed fasadą na osi jednokondygnacyjny portyk kolumnowy zakończony tarasem z ażurową balustradą. Okna elewacji prostokątne w przyziemiu; w kondygnacji prostokątne, opasane z ościeżami opartymi na gzymsie działowym. W pseudoryzalicie wejście w portalu flankowanym pilastrami zamkniętym łukiem, po bokach okna zamknięte łukami tworzące potrójną arkadę na pilastrach z wejściem. Wystawa dachowa czteroosiowa z oknami zamkniętymi łukami. Okna poddasza-małe, kwadratowe. Pod schodami wejście do piwnicy.

Elewacja pn.: jednokondygnacyjna, boniowana w przyziemiu, ślepa. W strefie poddasza czteroosiowa z oknami zamkniętymi łukami.

Wnętrze: przebudowywane-piwnice zamienione na pomieszczenia socjalne, piętro i poddasze na biura. Zachowały się schody z balustradami. Obramowania okien

Instalacje: elektr., CO, wod.-kan., odgromowa

14. Kubatura 3167m ³	15. Powierzchnia użytkowa 737,06m ²	16. Przeznaczenie pierwotne Dwór	17. Użytkowanie obecne Biura St.Hodowli Roślin
------------------------------------	---	-------------------------------------	---

18. Prace budowlane i konserwatorskie, ich przebieg i dokumentacja

Dok.techniczna Projekt podst.Inwentaryzacja
bud.adm. wyk.inż.Leon Bielski
Dokumentacja techniczna przebudowy bud.adm.
mieszkalnego wyk.T.zespół Usł. w Lesznie
przy WZiR ul.Śniadeckich 5 1985r

19. Stan zachowania (fundamenty, ściany zewnętrzne, ściany wewnętrzne, sklepienia, stropy,
konstrukcje dachowe, pokrycie dachu, wyposażenie i instalacje)

dobry-

20. Najpilniejsze postulaty konserwatorskie

obecnie wyk.remonty wnętrza dla St.Hodowli
Roślin

21. Akta archiwalne (rodzaj akt, numer i miejsce przechowywania)

Ks.wieczyste nr.7339

22. Bibliografia

Handbuch des Grundbesitzes.1899r

23. Źródła ikonograficzne i fotografie (rodzaj, miejsce przechowywania, sygnatury)

24. Uwagi różne

25. Wypełnił

mgr A.P.Buchalscy

.....
imię i nazwisko

data02.04.87r

26. Sprawdził

.....
imię i nazwisko

data

Wkładka fot.I

1. Miejscowość L E S Z N O - Antoniny	2. Obiekt (nazwa jak w karcie) Dwór	3. Zawartość wkładki (nazwa obiektu lub materiału uzupełniającego) fot.1-elewacja pd-wsch., fot.2-elewacja pd
--	--	--



Wkładkę założył: P.Buchalski 02.04.87r
 imię, nazwisko, data
 B.D.Z. w Lesznie
 Miejsce przechowywania negatywów:

Wzór ODZ 1978 r.