

1. Obiekt

wiatrak - koźlak

2. Czas powstania

1705

3. Miejscowość

LESZNO



4. Adres

ul. Strumykowa 3

nr hipoteczny .....

5. Przynależność administracyjna

województwo Leszno

pow. LESZNO

gmina Leszno

6. Poprzednie nazwy miejscowości

7. Przynależność administracyjna  
przed 1.VI.1975

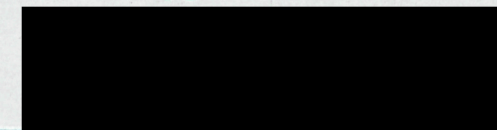
województwo Poznań

powiat .....

8. Właściciel i jego adres



9. Użytkownik i jego adres



10. Rejestr zabytków

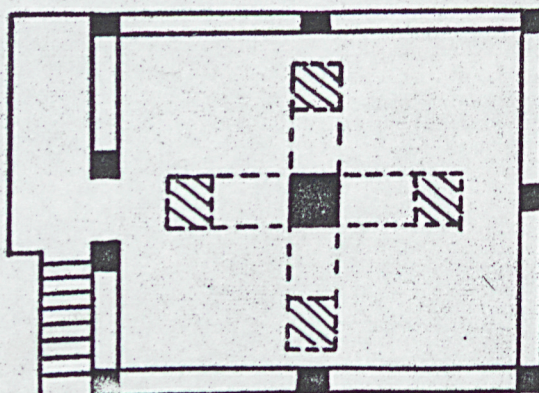
Nr

1050/A

data

28.03.1988

skala 1:100

autor zdjęć  
data wykonania  
miejsce przechowywa



12. Autorzy, historia obiektu, określenia stylu.

Przed wojną wiatrak należał do Stanisława Peisserta, który w roku 1922 nabył go od Schtolpe go. [REDAKCYJA] jest właścicielem od 1950 r. Użytkowany do chwili obecnej. Wyposażony w silnik elektryczny.

13. Opis (sytuacja, materiał i konstrukcja, rzut, bryła, elewacje, dach, wnętrze wyposażenie, instalacje)

Wykonany z drewna wiatrak typu koźlak usytuowany jest w Lesznie, przy ul. Strumykowej na gruncie prywatnym należącym do [REDAKCYJA]. Podstawę wiatraka stanowi pionowa oś /tzw. słup/ osadzona na czterech skrzyżowanych belach i związana z nimi za pomocą zestrzałów, tworząc tzw. koziół. Koziół wsparty na fundamencie z kamienia polnego na podmurówce /w kształcie krzyża/ z cegieł stanowi część nieruchomą wiatraka. Osadzony na koźle dwukondygnacyjny budynek założony na planie prostokąta /4,80 x 5,90 m posiada kondygnację szkieletową. Budynek jest częścią ruchomą, poruszana przy pomocy dyszla umieszczonego w dolnej partii budynku. Ściany szalowane są deskami oraz gontem /ściana wietrzna/. Całość nakryta jest dwuspadowym dachem gontowym o konstrukcji krokwiowej, ze ściętym szczytem od strony ściany wietrzenj. Na wysokości pierwszej kondygnacji znajduje się wejście do budynku poprzecinane schodami i galerią. Na osi tej kondygnacji występuje słup podtrzymujący mącznicę. Na niej w drugiej kondygnacji spoczywają dwa młyńskie kamienie /górny i dolny/. Tu również mieści się mechanizm transmisyjny wiatraka składający się z wału napędowego z kołem pałecznym oraz z sochy z wrzecionem. Na zewnątrz, od strony ściany wietrznej znajdują się cztery śmigła typu płachtowego umocowane na głowicy wału napędowego. Komunikacja między kondygnacjami rozwiązana przy pomocy jednobiegowych schodów wewnętrznych. Wiatrak posiada silnik elektryczny o mocy 10 KM oraz mechaniczne urządzenie do mielenia jak np. mlewniki walcowe, elewatory, śrutownik. Wyposażony jest również w pioru-nochron.



14. Kubatura	15. Powierzchnia użytkowa	16. Przeznaczenie pierwotne	17. Użytkowanie obecne
358 m <sup>3</sup>	56,6 m <sup>2</sup>	wiatrak	wiatrak o napędzie elektrycznym
18. Prace budowlane i konserwatorskie, ich przebieg i dokumentacja  Prace konserwacyjne przeprowadzane przez właściciela i użytkownika w zakresie zaspakajania najpilniejszych potrzeb.		19. Stan zachowania (fundamenty, ściany zewnętrzne, ściany wewnętrzne, sklepienia, stropy, konstrukcje dachowe, pokrycie dachu, wyposażenie i instalacje)  Stan zachowania bardzo dobry.  Zachowana w dobrym stanie cała konstrukcja wraz z wyposażeniem drewnianym i mechanicznym służącym do mielenia.	
20. Najpilniejsze postulaty konserwatorskie			



Akta archiwalne (rodzaj akt, numer i miejsce przechowywania)

Karta ewidencyjna - WKZ - Poznań  
Urząd Wojewódzki

22. Bibliografia

Źródła ikonograficzne i fotografie (rodzaj, miejsce przechowywania, sygnatury)

24. Uwagi różne

25. Wypełnił  
mgr Witold Omieczynski

26. Sprawdził



1. Miejscowość

L E S Z N O

2. Obiekt (nazwa jak w karcie)

wiatrak z 1705 r.

3. Zawartość wkładki (nazwa obiektu lub materiału uzupełniającego)

zdjęcia



Wkładkę założył: Katarzyna Wacławska, 04.1996 r.  
imię, nazwisko, data

Miejsce przechowywania negatywów: .....

Wzór ODZ 1978 r.