

1. Obiekt

KAMIENICA

2. Czas powstania

1890 r.

3. Miejscowość

LESZNO

4. Adres

ul. Słowiańska 59
64 – 100 Leszno

nr hipoteczny

5. Przynależność administracyjna

województwo wielkopolskie

Powiat leszczyński

Gmina Leszno

6. Poprzednie nazwy miejscowości

LISSA

7. Przynależność administracyjna
przed 1 I 1999

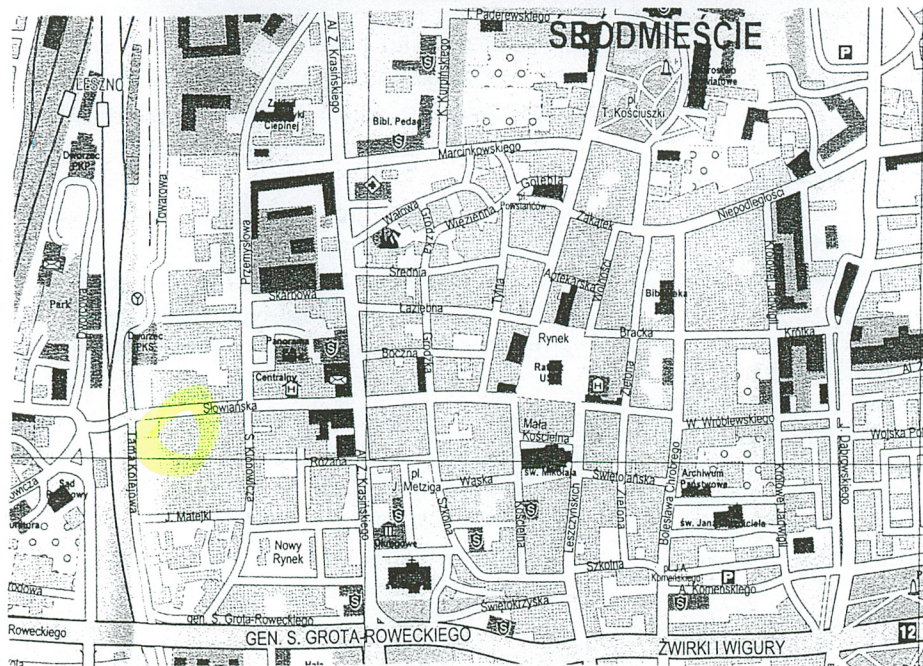
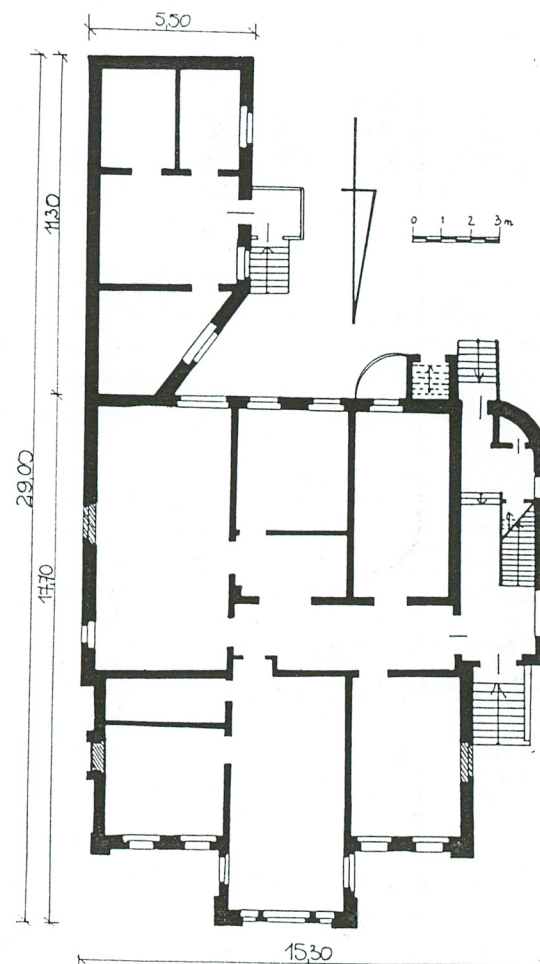
województwo : leszczyńskie

8. Właściciel i jego adres
Miejski Zakład Budynków Mieszkalnych
ul. Dekana 10
64 – 100 Leszno

9. Użytkownik
kancelarie adwokackie oraz Centrum
Uzdrowiania Naturalnego CZAKRAM
lokatorzy – spis w pkt. 12 1

10. Rejestr zabytków

1203/A z dn. 24.05.1991 r.



12. Autorzy, historia obiektu, określenie stylu

Kamienica o charakterze willowym została wzniesiona prawdopodobnie około 1890 roku w stylu neorenesansu francuskiego dla Franciszka Feuera – architekta bardzo popularnego w Lesznie ze względu na ilość zrealizowanych projektów. Zbudowana na jednej z trzech położonych obok siebie, należących do Feuera parceli, usytuowanych po południowej stronie obecnej ulicy Słowiańskiej i ciągnących się w kierunku zachodnim aż do torów kolejowych, na mapie z 1900 roku teren ten nosił nazwę „Feuerstrasse”.

W 1913 roku obiekt został rozbudowany przez nieznanego architekta, dla ówczesnego właściciela pana Bruno Kozłowskiego. Od zachodu dostawiono aneks mieszczący klatkę schodową, a od północy I kondygnacyjny ryzalit mieszczący werandę, a na piętrze balkon; w aneksie wejściowym oraz w ryzalicie frontowym wstawione zostały okna witrażowe z plakietkami o tematyce rodzajowej.

Do czasów współczesnych obiekt przetrwał bez większych zmian. Po II wojnie światowej kamienica została przejęta przez Skarb Państwa. W chwili obecnej w kamienicy mieszka:

13. Opis (sytuacja, materiał i konstrukcja, rzut, bryła, elewacje, wnętrze, wyposażenie, instalacje)

SYTUACJA :

Kamienica usytuowana jest w zachodniej części ulicy Słowiańskiej, w pobliżu torów kolejowych. Ustawiona kalenicowo, w południowej pierzei ulicy, frontem skierowana na północ; elewacjami szczytowymi na osi wschód – zachód. Od strony południowej z przylegającą oficyną.

MATERIAŁ,KONSTRUKCJA,TECHNIKA :

Ściany – zewnętrzne (obwodowe), ceglane licowane cegła klinkierową z tynkowanymi detalami zdobniczymi, posadowione na wysokim tynkowanym cokole występującym przed lico muru, ściany działowe parteru i pietra murowane z cegły, na poddaszu ściany szkieletowe.

Stropy - w piwnicy stropy Kleina; w pomieszczeniach wyższych kondygnacji stropy drewniane z trzcinową podsufitką, malowane na biało.

Więźba dachowa -drewniana, krokwiowa, jej dokładne określenie niemożliwe gdyż jest niedostępna, w całości zabudowana pomieszczeniami mieszkalnymi. W oficynie stropodach.

Dach - nakryty blachą ocynkowaną w formie prostokątów tworzących pionowe pasy, dach oficyny pokryty papą.

Podłoga - w pomieszczeniach piwnicznych posadzka ceglana, na korytarzu oraz w pomieszczeniach mieszkalnych podłogi drewniane, częściowo kryte linoleum oraz płytkami PCV; na poddaszu podłogi współczesne pokryte drewnianymi panelami.

Schody wewnętrzne – do piwnicy drewniane 1 – biegowe policzkowe z drewnianą poręczą; z parteru na piętro i mieszkalne poddasze drewniane, 2 - biegowe powrotne z modernistyczną balustradą w formie prostych słupków, u dołu z czworobocznym słupkiem zwieńczonym szeroką, wypukłą opaską.

Schody zewnętrzne -w elewacji szczytowej od zachodu jednobiegowe, betonowe ograniczone murowanym słupkiem z metalową poręczą, w elewacji tylnej oraz w oficynie schody jednobiegowe, betonowe ograniczone metalowymi poręczami

Okna – drewniane, skrzynkowe, dwupoziomowe, cztero-, dwu- i sześciokwaterowe, dwu-, trój- i jednodelne, krzyż pozorny o przechodzącym śłemeniu, z listwą przemykową w formie kanelowanego korynckiego pilastra. Część okien wymieniona na współczesne drewniane, zespolone. W ryzalicie fasady i na klatce schodowej okna wielokwaterowe, wypełnione szkłem witrażowym z kolorowymi plakietkami o tematyce rodzajowej.

Drzwi zewnętrzne - w elewacji zachodniej wtórne drewniane, ramowo – płycinowe, dwuskrzydłowe, z nadświetlem; osadzone na zawiasach czopowych. Od strony południowej drzwi oryginalne drewniane, jednoskrzydłowe, ramowo-płycinowe, o pełnych płycinach, wstawione w drewniane odrzwia, osadzone na zawiasach czopowych. Drzwi oficyny jednoskrzydłowe, ramowo-płycinowe.

Drzwi wewnętrzne –z korytarza do mieszkań dwuskrzydłowe, ramowo – płycinowe z nadświetlem, częściowo przeszklone, osadzone na zawiasach czopowych, o pełnej dekoracji w formie kwadratowych płycin, wstawione w odrzwia drewniane; Drzwi wewnętrzne w mieszkaniach ramowo – płycinowe pełne.

| | | | |
|--|---------------------------|---|------------------------|
| 14. Kubatura | 15. Powierzchnia użytkowa | 16. Przeznaczenie pierwotne | 17. Użytkowanie obecne |
| 3200 m ³ | 940 m ² | Kamienica | Kamienica |
| 18. Prace budowlane i konserwatorskie, ich przebieg i dokumentacja Po II wojnie w budynku nie przeprowadzano generalnego remontu, mieszkańcy wykonywali jedynie remonty bieżące i przebudowy polegające na wstawieniu ścianek działowych, zamurowaniu okna i drzwi. | | 19. Stan zachowania (fundamenty, ściany zewnętrzne, ściany wewnętrzne, sklepienia, stropy, konstrukcje dachowe, pokrycie dachu, wyposażenie i instalacje) 1. Obiekt zachował się w pierwotnej formie, bez przekształceń. Jedynie wewnątrz przekształcono pierwotny wygląd, poprzez wydzielenie dodatkowych mieszkań. 2 Stan techniczny dobry, obiekt jest zadbane . 3. Wszystkie detale architektoniczne na elewacjach zachowały się w całości- w dobrym stanie 4. Wyposażenie wnętrza zachowane w dobrym stanie; czytelna jest ornamentyka stiukowa sufitów. 5. Stolarka drzwiowa, okienna i klatka schodowa wymaga remontu (uzupełnienie ubytków, wzmocnienie konstrukcji, usunięcie warstw farby olejnej oraz zabezpieczenie). | |
| | | 20. Najpilniejsze postulaty konserwatorskie Ze względu na wpisanie obiektu do rejestru zabytków wskazana renowacja witraży umieszczonych w oknach na parterze kamienicy oraz stolarki drzwiowej. | |

21. Akta archiwalne (rodzaj akt, numer i miejsce przechowywania)

1. Plany miasta archiwalne z XVIII w. oraz z lat 40. XX w. ze zbiorów WKZ w Lesznie.
2. Akta budowlane, przechowywane w Wydziale Gospodarki Terenami Urzędu Miejskiego w Lesznie

22. Bibliografia

1. Ewa Kręglewska – Foksowicz; Zabudowa ul. Słowiańskiej w Lesznie; Studium historyczno-urbanistyczne; Poznań 1985 r.

23. Źródła ikonograficzne i fotografie (rodzaj, miejsce przechowywania)

24. Uwagi różne

Informacje ustne od mieszkanki kamienicy [REDACTED]

25. Opracował

Tekst

Sylwester Horoszko - 2003 r.

Plany, rysunki

Sylwester Horoszko – 2003 r.

Zdjęcia fotograficzne **Sylwester Horoszko – 2003 r.**

Miejsce przechowywania negatywów:

WO SOZ Delegatura w Lesznie

Karta po wypełnieniu podlega ochronie na podstawie przepisów prawa autorskiego.

26. Adnotacje o inspekcjach, informacje o zmianach (daty, imiona i nazwiska wypełniających)

27. Załączniki

8 wkładek

| | | | |
|--|--|--|---|
| 1. Miejscowość gmina : powiat : województwo : | LESZNO loco leszczyński wielkopolskie | 2. Obiekt (nazwa jak w karcie) Kamienica ul. Słowiańska 59 | 3. Zawartość wkładki (nazwa obiektu lub materiału uzupełniającego) Dok. pkt. 13 |
|--|--|--|---|

Dok. pkt. 13 :

RZUT, KSZTAŁT, BRYŁA :

RZUT -Budynek założony na planie prostokąta zbliżonego do kwadratu, od strony północnej z prostokątnym ryzalitem, w części zachodniej z prostokątnym aneksem wejściowym, od południa z dostawioną oficyną założoną na rzucie prostokąta ze ściętym narożnikiem; budynek o nieregularnym układzie traktów, podpiwniczony, 2,5.traktowy z korytarzem pośrodku.

BRYŁA - prostopadłościenna rozczłonkowana ryzalitem i aneksem o symetrycznie powtarzających się podziałach i dekoracji, w stylu neorenesansu francuskiego, II kondygnacyjna, nakryta dachem mansardowym z użytkowym poddaszem, w całości podpiwniczona.

Oficina od strony podwórka założone na planie prostokąta, II kondygnacyjne, jej prostopadłościenna bryła, o identycznych podziałach jak elewacja podwórzowa korpusu głównego.

ELEWACJE :

Budynek posadowiony na wysokim cokole w całości otynkowanym, mieszczącym okna piwnicy, odcięty szerokim gzymsem cokołowym. Ściana elewacji licowana cegłą klinkierową, o wątku główkowym. Detale architektoniczne, gzymsy i ryzalit frontowy tynkowane w kolorze białym. Naroża budynku oraz okno na osi symetrii w elewacji północnej flankują proste pilastry. Osie wyznaczają symetrycznie rozmieszczone otwory okienne i drzwiowe, częściowo wstawione w rozbudowane ozdobne obramienia z prostym belkowaniem, po bokach wspartym na ozdobnych kroksztynach. Kondygnacje rozdzielają szerokie, profilowane gzymsy. W zwieńczeniu elewacji szeroki gzyms z fryzem kinationu doryckiego, wspartym na rozbudowanych, ozdobnych modylionach złożonych z wici akantu, ornamentu cekinowego i zwojów ślimacznicy.

FASADA - 5-osiowa, symetryczna, na osiach otwory okienne ujęte w tynkowe obramienia w parterze zwieńczone kłincem, na piętrze z nadokiennikami w formie odcinka gzymsu wspartego na konsolkach, i z prostokątnymi płycinami zdobionymi geometrycznym ornamentem w podokniach; na osi centralnej z I kondygnacyjnym ryzalitem, którego okna wypełniają plakietki witrażowe o tematyce rodzajowej : praca na roli oraz widok wsi i sielskiego krajobrazu.

W II kondygnacji ryzalit zamyka balkon, którego naroża ujmują masywne murowane słupki z ażurową, metalową balustradą. Na poziomie poddasza 1-osiowa ozdobna wystawka po bokach przewiązana łukiem wklesło-wypukłym, z dwóch stron flankowana niskimi postumentami na których ustawione są eliptyczne wazy zdobione kanelurami oraz podwieszonymi wieńcami kwiatowymi. Okno ujęte ozdobnym obramieniem, w szczycie z belkowaniem, na którym spoczywa odcinkowy tympanon.

ELEWACJA WSCHODNIA – 3-osiowa, z płytkim uskokiem od strony północnej, naroża elewacji i uskok ujęte pilastrami które przewiązane są opaskami i rautami. Na osiach otwory okienne i blendy. Pozostałe elementy dekoracyjne i podziały elewacji identyczne jak w fasadzie. Elewacja oficyny ślepa, bez żadnych dekoracji.

ELEWACJA ZACHODNIA - 2-osiowa, na 1.osi od północy z blendami okiennymi, a na 2.osi z aneksem wejściowym w którym od północy umieszczone są drzwi poprzedzone wysokimi schodami; a od zachodu witrażowe okno, ponad którym okno doświetlające klatkę schodową na piętrze; okno przesunięte zostało ku środkowi elewacji. W części południowej ściana aneksu jest zaokrąglona, z małym okienkiem doświetlającym zejście do piwnicy. Podziały i formy dekoracji identyczne jak w fasadzie.

ELEWACJA POŁUDNIOWA – asymetryczna, w narożu wschodnim przystłonięta oficyną, w narożu zachodnim z aneksem wejściowym i aneksem mieszczącym pomieszczenia sanitarne; ściana elewacji prosta, bez dekoracji, w zwieńczeniu gzyms podokapowy.

Elewacje oficyny- gładkootynkowane, bez zdobień, od strony zachodniej zwieńczone gzymsem podokapowym. Drzwi główne poprzedzone są aneksem wejściowym oraz jednobiegowymi schodami.

WNĘTRZE I WYPOSAŻENIE

WNĘTRZE - z czytelnym pierwotnym układem traktów i pomieszczeń. Od strony ulicy znajdowały się reprezentacyjne pokoje, a od strony podwórka sypialnie. W oficynie obecnie znajduje się niezależne mieszkanie, pierwotnie były tu pomieszczenia gospodarcze i kuchnia.

WYPOSAŻENIE – Zachowana klatka schodowa. Do mieszkań prowadzą oryginalne drzwi. W pomieszczeniach mieszkalnych zachowały się plafony oraz modernistyczne witraże z I. 30. XX wieku o tematyce rodzajowej przedstawiające scenki z życia wsi, widoki pól, domów, kościoła. Na elewacjach zachowany jest oryginalny detal architektoniczny.

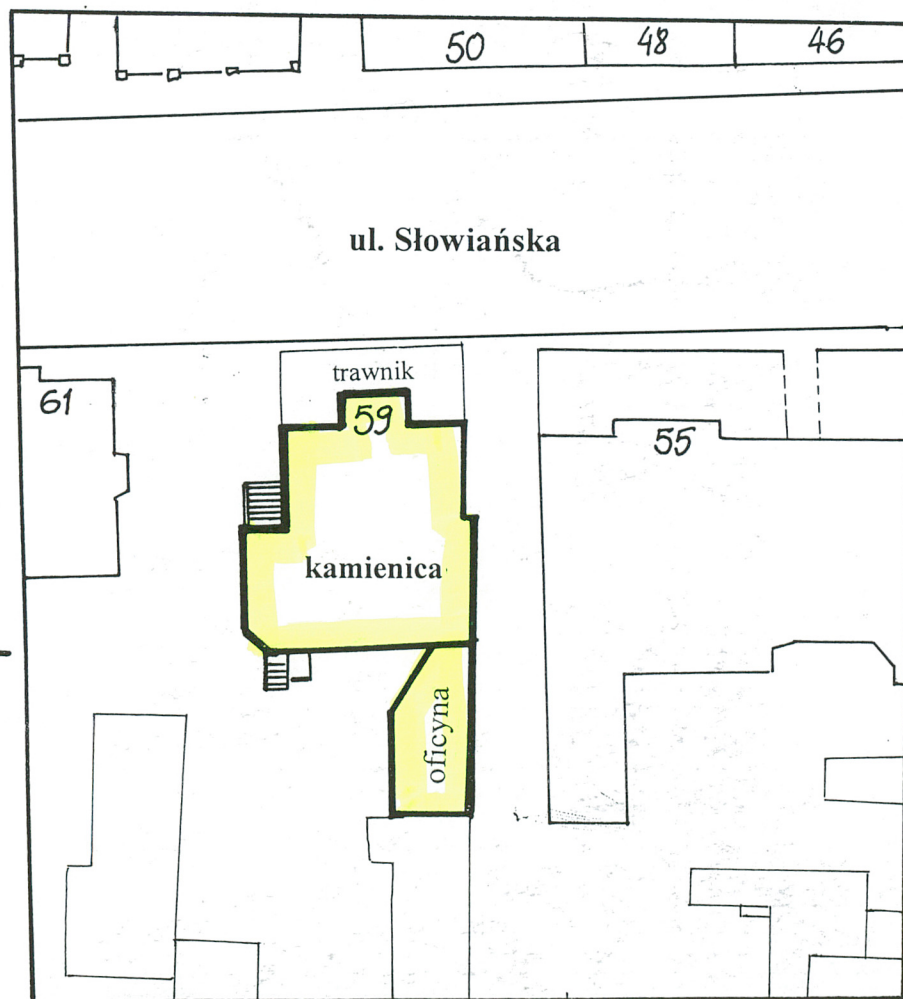
INSTALACJE :

Elektryczna, wodno-kanalizacyjna, c.o., gazowa, wentylacja, odprowadzająca deszczówkę z połaci dachowych, telefoniczna.

ZDJĘCIA :

1. Kamienica mieszkalna – fasada od strony północnej i zachodniej
2. j.w. – fasada od strony północnej
3. j.w. – okna witrażowe w ryzalicy I kondygnacji
4. j.w. – ozdobne modyliony w gzymsie koronującym
5. j.w. – wystawka poddasza
6. j.w. – klatka schodowa i drzwi główne w elewacji zachodniej
7. j.w. – elewacja wschodnia w kierunku południowym
8. j.w. – elewacja wschodnia w kierunku północnym
9. j.w. – elewacja podwórzowa od strony południowej
10. j.w. – elewacja zachodnia oficyny
11. j.w. – piwnica
12. j.w. – klatka schodowa
13. j.w. – strop na klatce schodowej
14. j.w. – okno witrażowe
15. j.w. – plakietka witrażowa
16. j.w. – plafon w pokoju na parterze
17. j.w. – okno witrażowe
18. j.w. – plakietka witrażowa
19. j.w. – okno witrażowe
20. j.w. – plakietka witrażowa
21. j.w. – plakietka witrażowa

| | | | |
|----------------|----------------------|------------------------------------|--|
| 1. Miejscowość | LESZNO | 2. Obiekt (nazwa jak w karcie) | 3. Zawartość wkładki (nazwa obiektu lub materiału uzupełniającego) |
| gmina : | Loco | Kamienica ul. Słowiańska 59 | Materiały archiwalne |
| powiat : | Loco | | |
| województwo : | wielkopolskie | | |



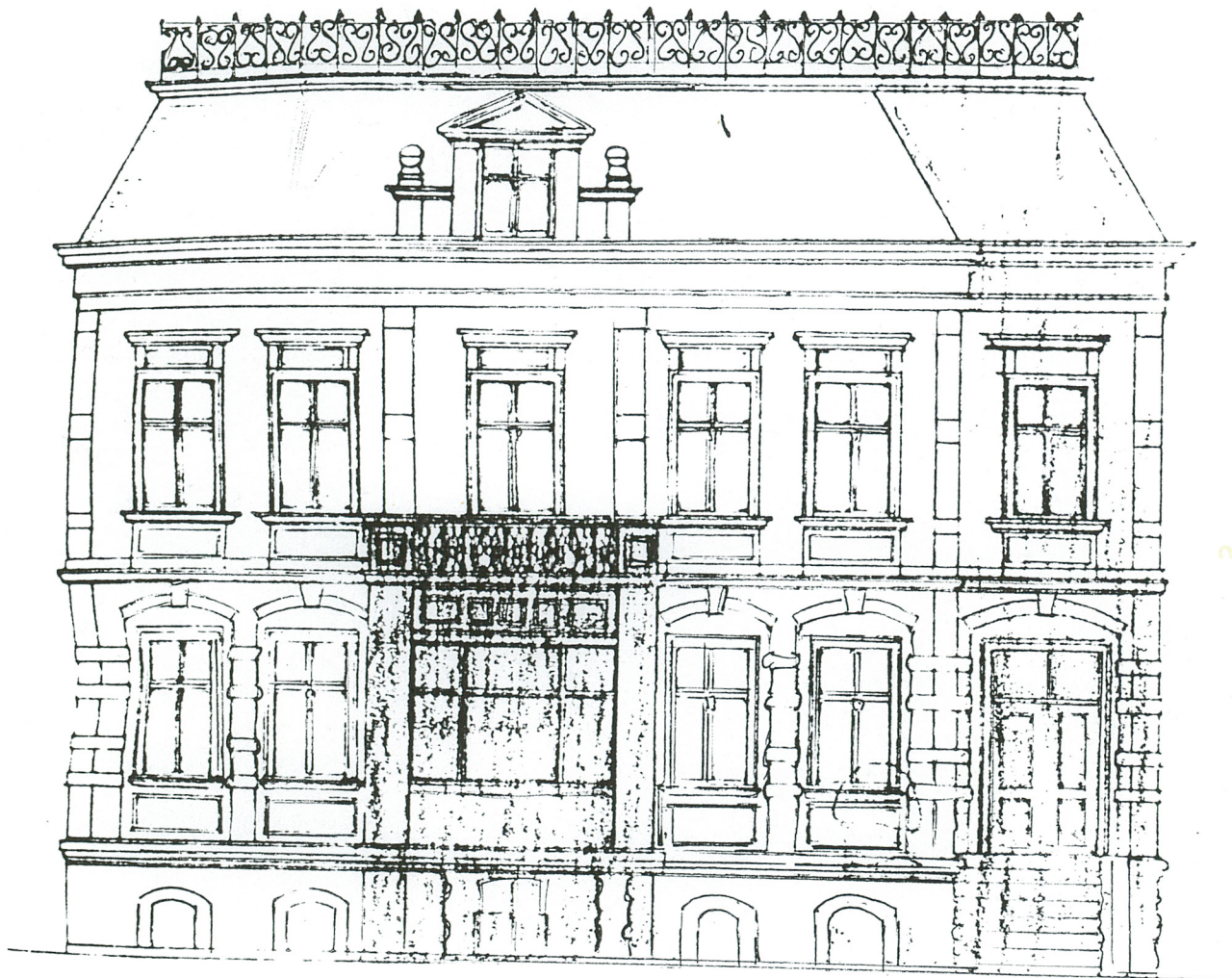
Kartę założył: Sylwester Horoszko 2003 r

Miejsce przechowywania negatywów : **WO SOZ Delegatura w Lesznie**

Archiwalny plan miasta z lat 40.XX wieku

UM- U ANBAU VILLA KOZLOWSKI LISSA KAISER MIKHAEL

M 1 100



Saupolizeilich geprüft.
Lissa i. P., den 12. 1913

Projekt przebudowy z 1913 roku dla Bruno Kozłowskiego

| | | | |
|----------------|---------------|--------------------------------|--|
| 1. Miejscowość | LESZNO | 2. Obiekt (nazwa jak w karcie) | 3. Zawartość wkładki (nazwa obiektu lub materiału uzupełniającego) |
| gmina : | Loco | Kamienica ul. Słowiańska 59 | Materiały archiwalne |
| powiat : | Loco | | |
| województwo : | wielkopolskie | | |



Kartę założył : Sylwester Horoszek 2003 r

Miejsce przechowywania negatywów :

WO SOZ Delegatura w Lesznie

Plan sytuacyjny z 1900 roku



2



4



3



5

I. Miejscowość **LESZNO**
 gmina : **Loco**
 powiat : **Loco**
 województwo : **wielkopolskie**

2. Obiekt (nazwa jak w karcie)

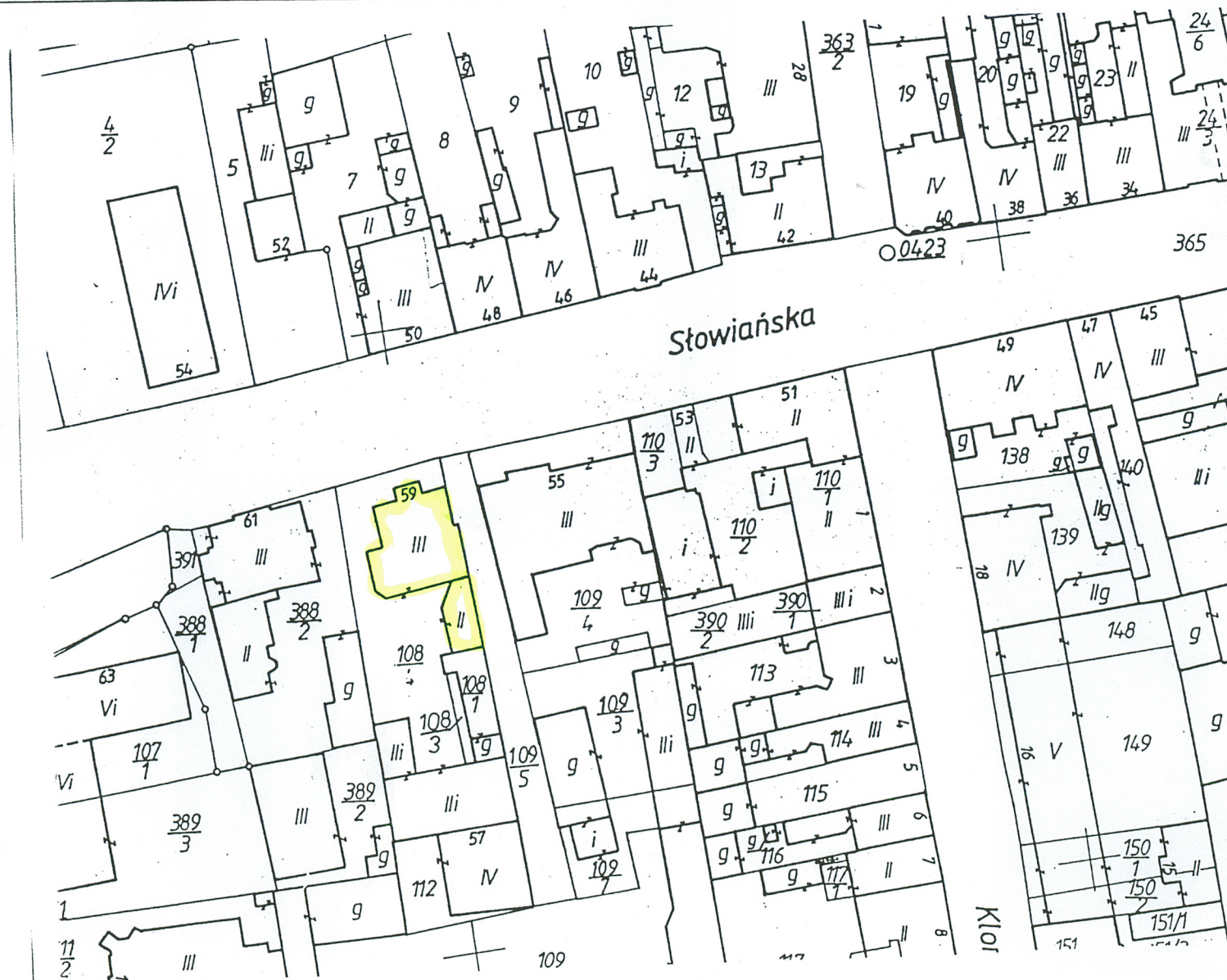
Kamienica ul. Słowiańska 59

3. Zawartość wkładki (nazwa obiektu lub materiału uzupełniającego)

Mapy archiwalne i sytuacyjna



6



Kartę złożył : Sylwester Horoszko wrzesień 2003 r.

Miejsce przechowywania negatywów :

WO SOZ Delegatura w Lesznie



7



8



9



11



10

| | | | |
|--|--|--|---|
| 1. Miejscowość gmina : powiat : województwo : | LESZNO loco leszczyński wielkopolskie | 2. Obiekt (nazwa jak w karcie) Kamienica ul. Słowiańska 59 | 3. Zawartość wkładki (nazwa obiektu lub materiału uzupełniającego) Fotografie |
|--|--|--|---|



12



13



14



15

Kartę założył : Sylwester Horoszko 2003 r.

Miejsce przechowywania negatywów : **WO SOZ Delegatura w Lesznie**



17



18

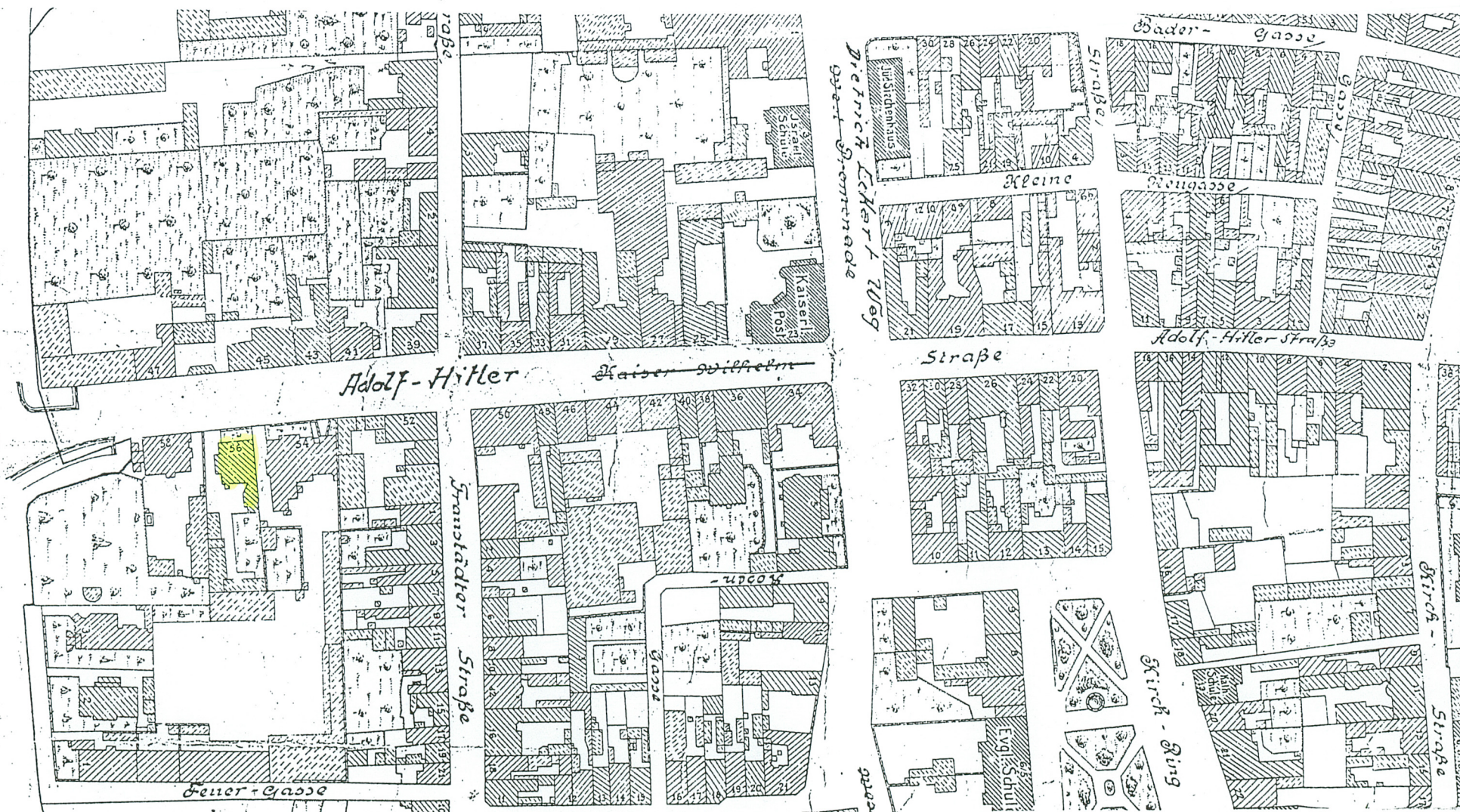


19



16

| | | | |
|--|--|---|---|
| 1. Miejscowość gmina : powiat : województwo : | LESZNO loco leszczyński wielkopolskie | 2. Obiekt (nazwa jak w karcie) Kamienica ul. Słowiańska 59 | 3. Zawartość wkładki (nazwa obiektu lub materiału uzupełniającego) Mapy archiwalne |
|--|--|---|---|



Mapa sprzed 1914 roku



archiwalny plan miasta z lat 40.XX wieku

| | | | |
|--|--|--|---|
| 1. Miejscowość gmina : powiat : województwo : | LESZNO loco leszczyński wielkopolskie | 2. Obiekt (nazwa jak w karcie) Kamienica ul. Słowiańska 59 | 3. Zawartość wkładki (nazwa obiektu lub materiału uzupełniającego) Fotografie |
|--|--|--|---|



20



21

Kartę założył: Sylwester Horoszek 2003 r.

Miejsce przechowywania negatywów :

WO SOZ Delegatura w Lesznie

1. Miejscowość

LESZNO

2. Obiekt (nazwa jak w karcie)

gmina :

loco

powiat :

leszczyński

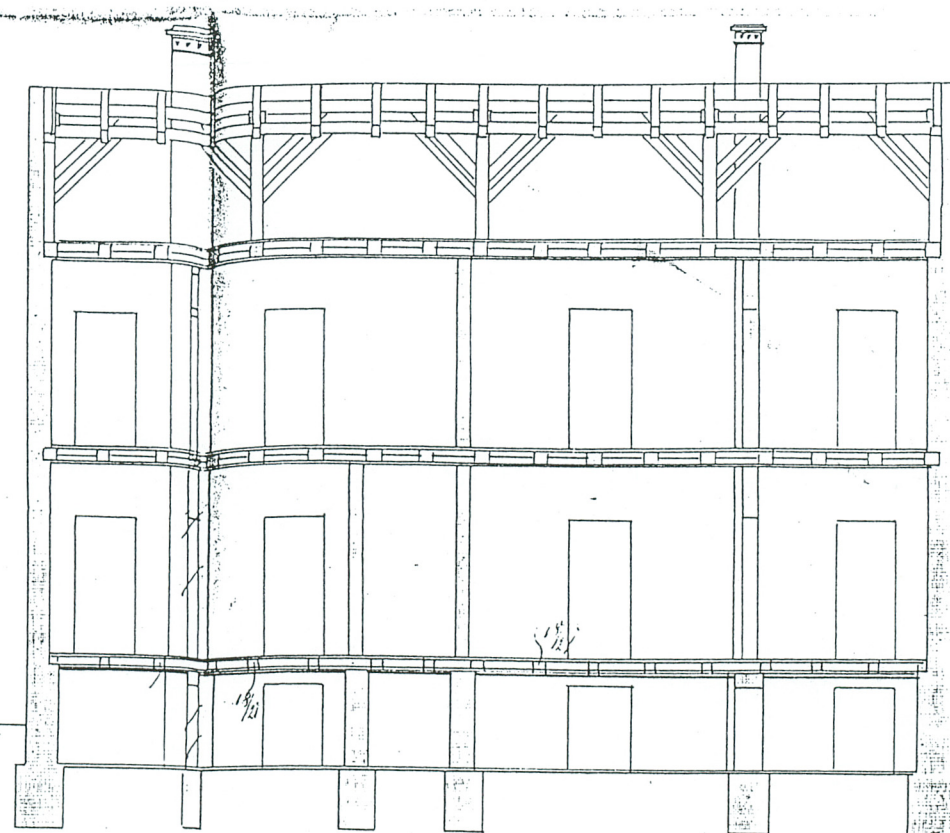
województwo :

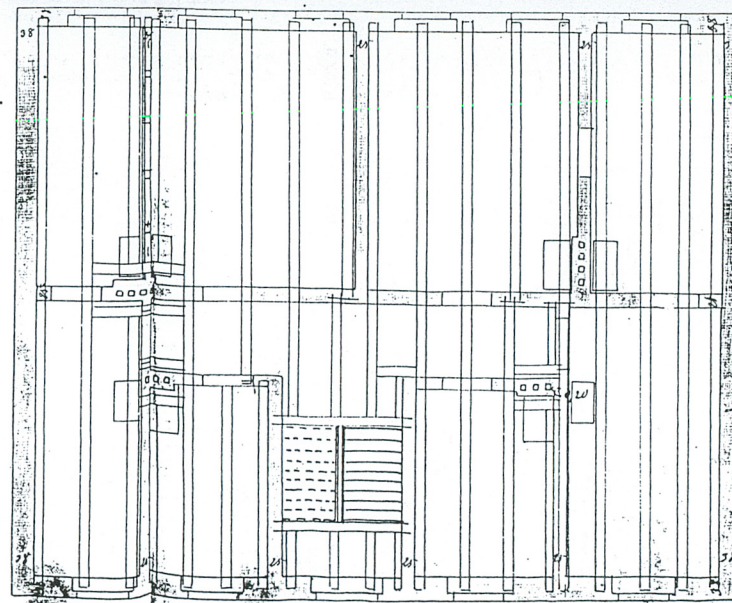
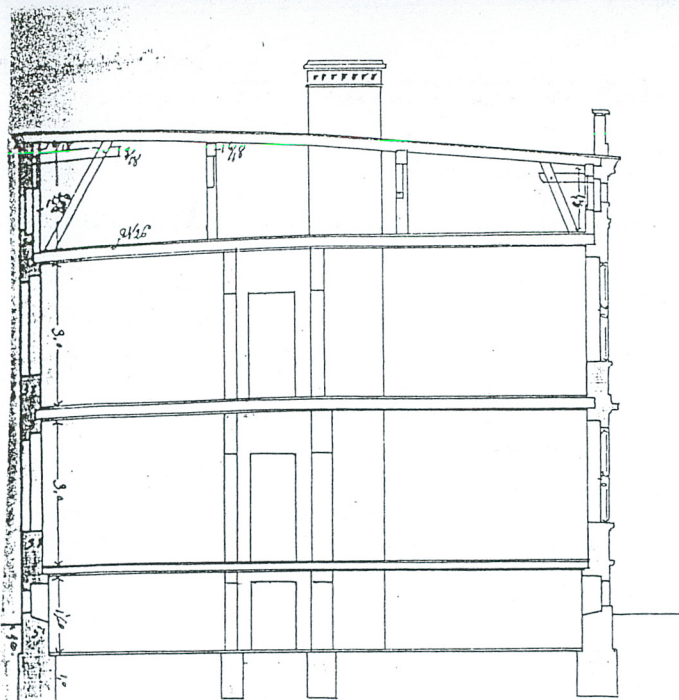
wielkopolskie

Kamienica ul. Słowiańska 59

3. Zawartość wkładki (nazwa obiektu lub materiału uzupełniającego)

Projekty budynku wykonane przez F. Feuer w 1889 roku

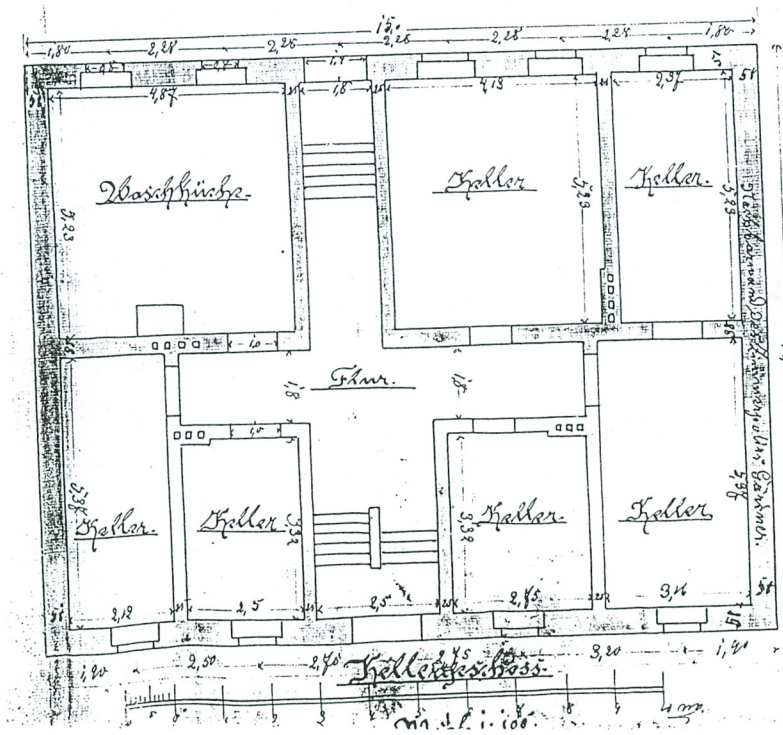
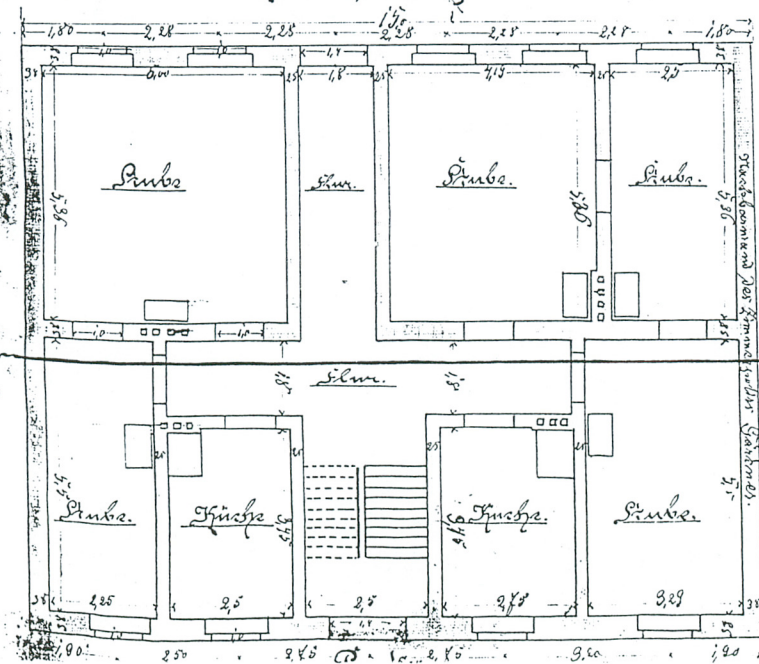
Ansicht.Schnitt s-D.



Obergeschoss
mit Treppe

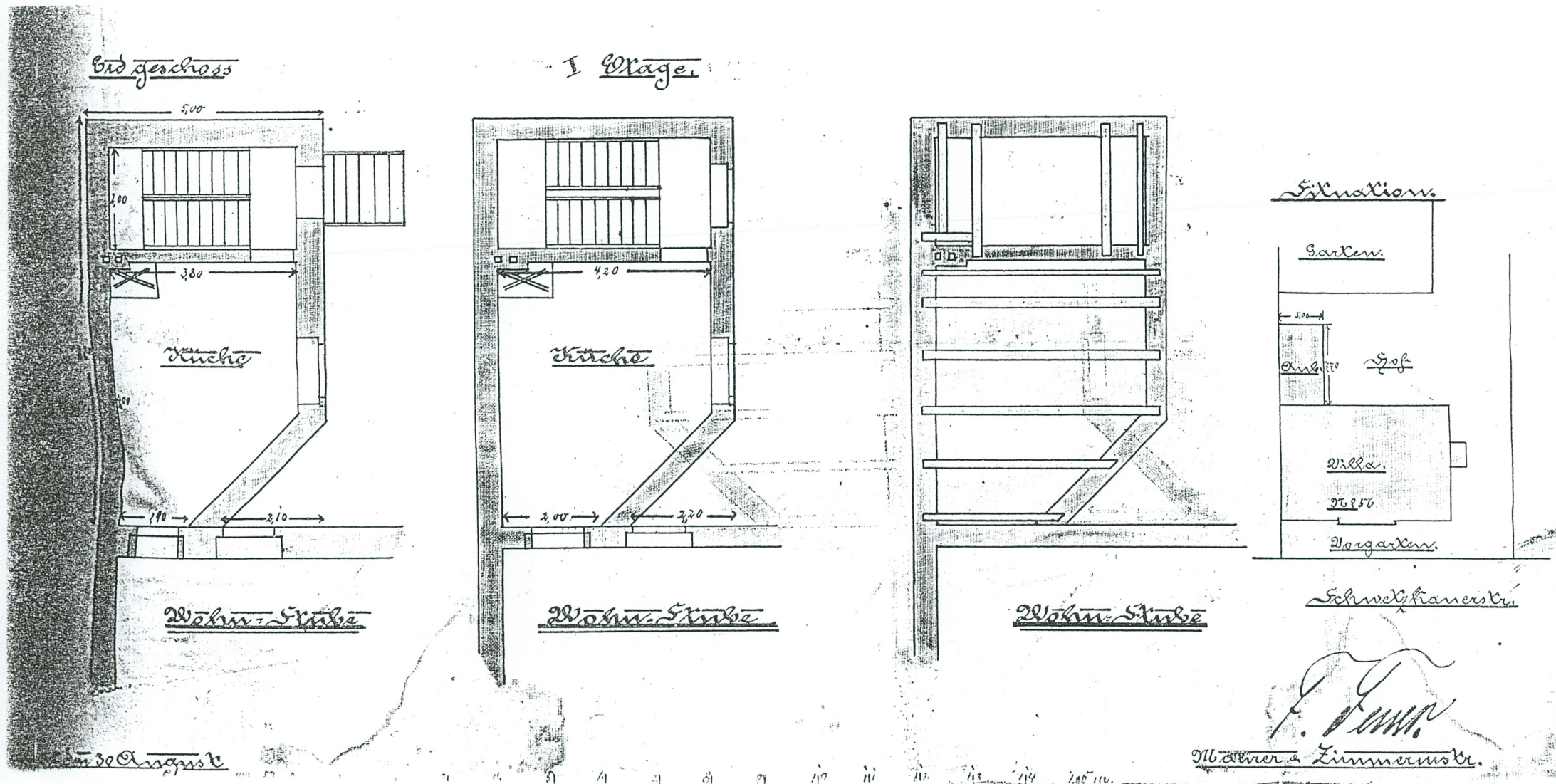
Lissa 12.11.1904

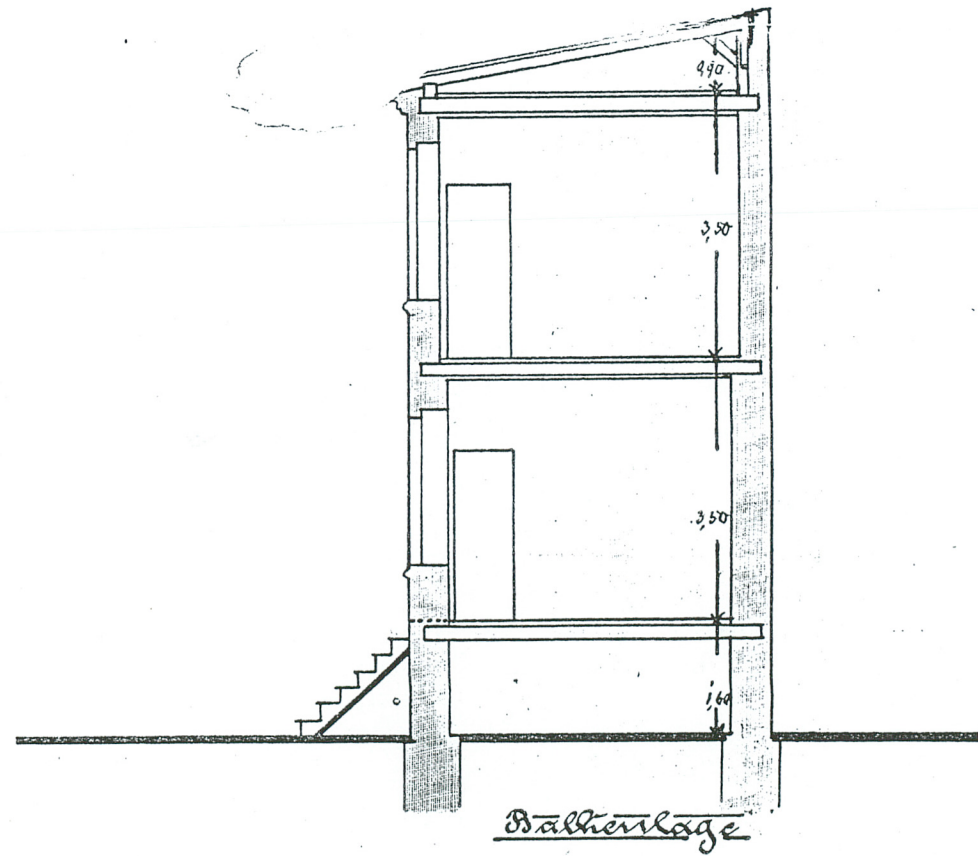
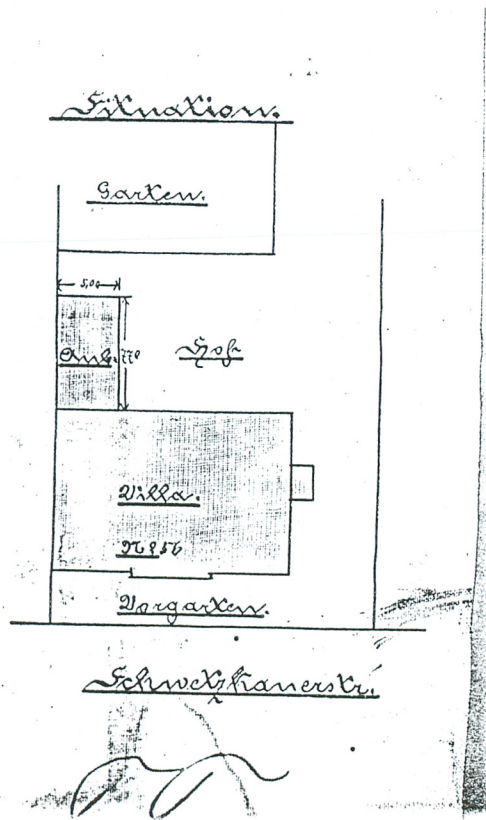
Schnitt a-b.



Keller

| | | | |
|--|--|---|--|
| 1. Miejscowość gmina : powiat : województwo : | LESZNO loco leszczyński wielkopolskie | 2. Obiekt (nazwa jak w karcie) Kamienica ul. Słowiańska 59 | 3. Zawartość wkładki (nazwa obiektu lub materiału uzupełniającego) Projekty budynku wykonane przez F. Feuer w 1889 roku |
|--|--|---|--|





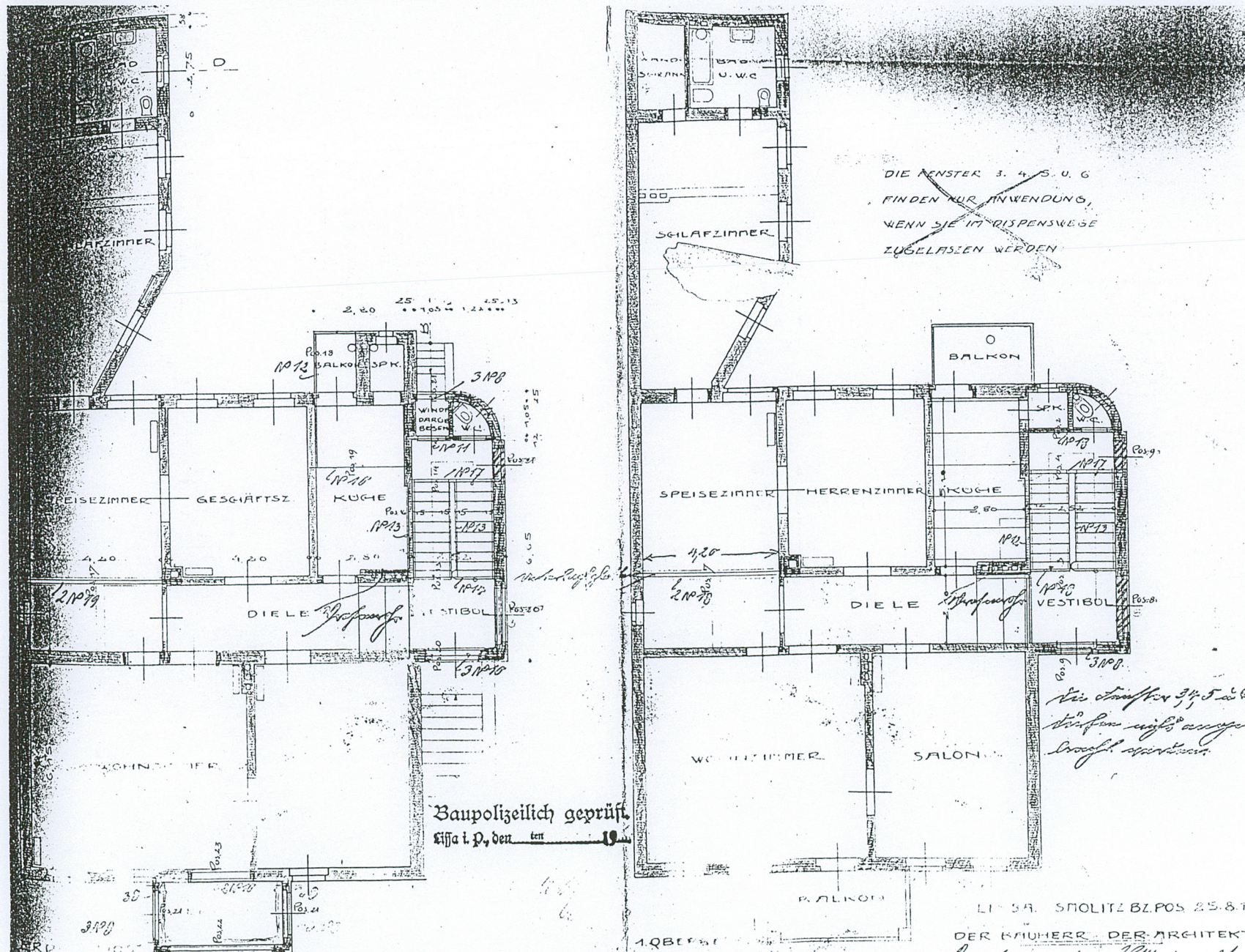
3. Zawartość wkładki (nazwa obiektu lub materiału uzupełniającego)

Projekt przebudowy z 1913 roku

leszczyński

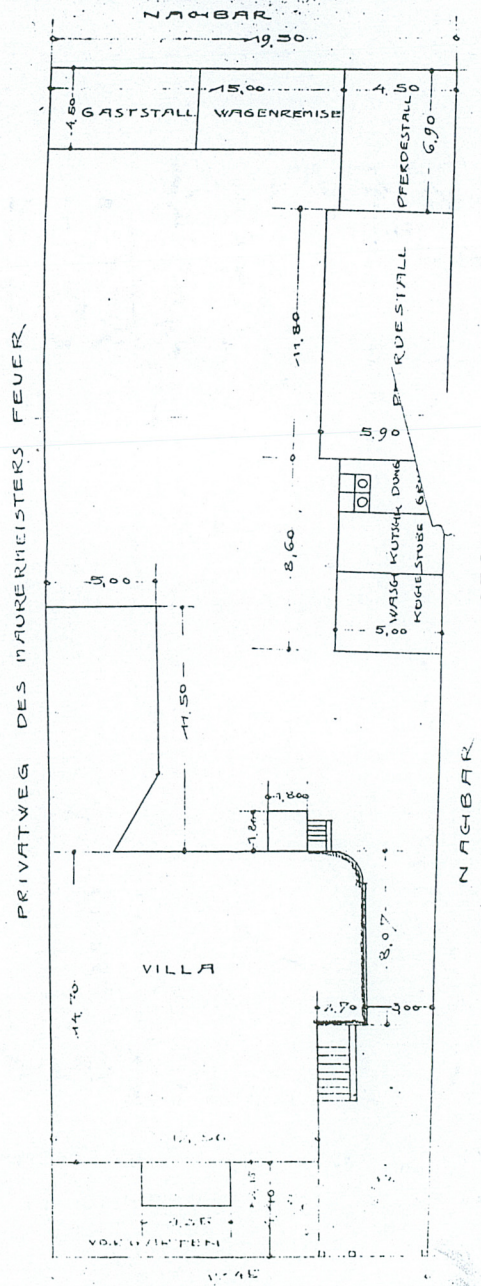
wielkopolskie

Wkładkę założył: Sylwester Horosko, 2003 r.



LAGEPLAN GRUNDSTÜCK KOZŁOWSKI LISSA

M: 1:200



GRUNDSTÜCK:

$$17,45 + 19,50 + 55,60 = 102,750 \text{ RM}$$

BEBAUTE FLÄCHE:

$$\begin{aligned} & 6,75 + 31,05 \\ & 15,00 + 4,50 + 4,50 + 6,90 \\ & 69,60 + 43, - \\ & + 11,80 + 5,90 + 8,60 + 5,00 \\ & 57,50 + 2,94 \\ & + 500 + 11,50 + 1,80 + 1,80 \\ & 21,70 + 123,75 \\ & 12,70 + 8,07 + 13,50 + 14,70 \\ & 2,14 \\ & + 4,25 + 2,15 = 486,17 \end{aligned}$$

BLEIBEN UNBEBAUT 541,236m.

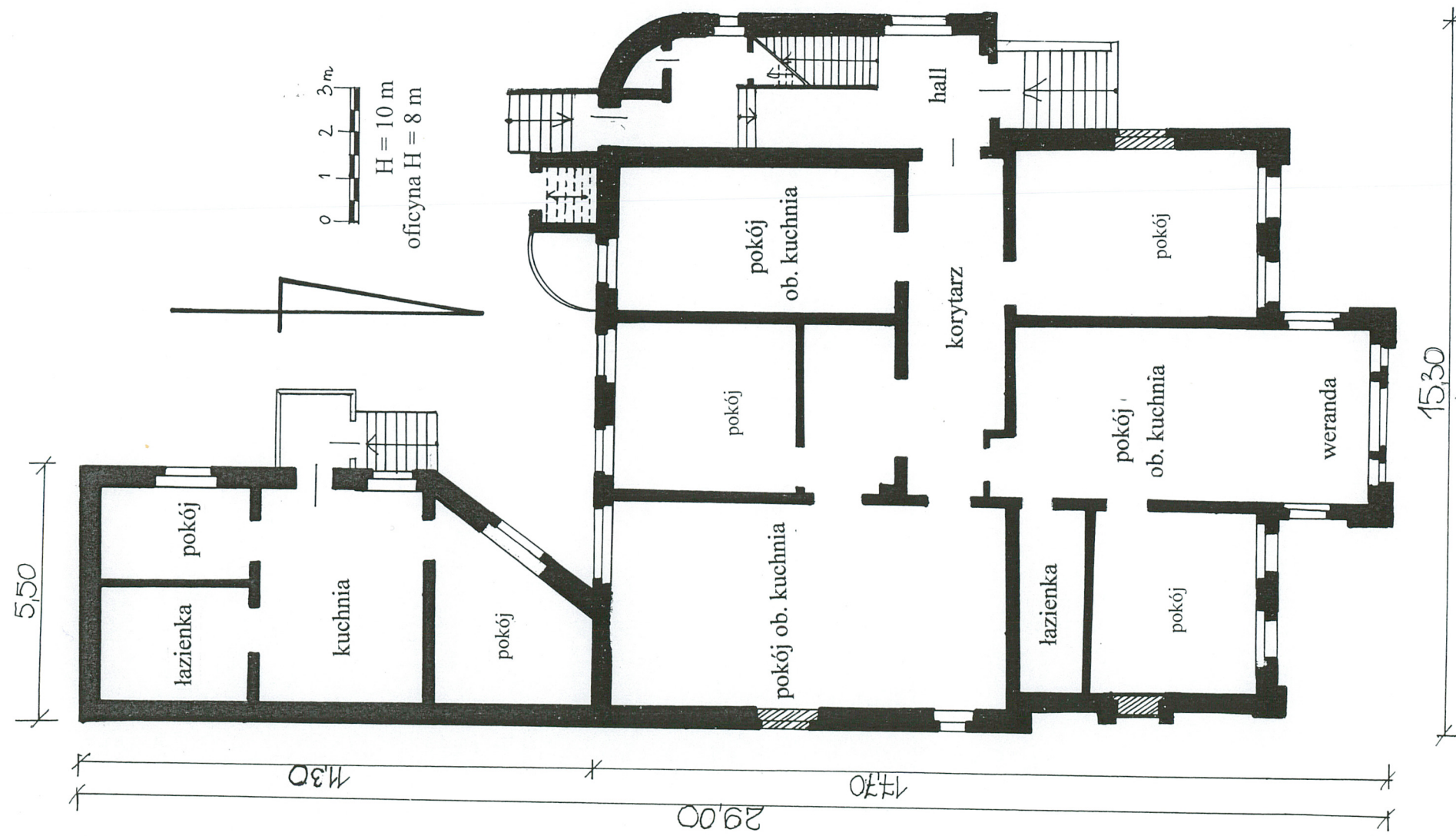
ZUR RICHTIG. GESUELV. V. 1.9.12. ENTSPRECHEND
HERSTELLUNG VON FENSTERN UND
TREPPENAUSSLÄNGSWAND

LISSA: SPOLITZ BAUFACHS.

VERBAUEN DER ANGELEGT

Dr. Kozłowski *Winnicki*

| | | | |
|----------------|---------------|--------------------------------|--|
| 1. Miejscowość | LESZNO | 2. Obiekt (nazwa jak w karcie) | 3. Zawartość wkładki (nazwa obiektu lub materiału uzupełniającego) |
| gmina : | loco | | |
| powiat : | leszczyński | Kamienica ul. Słowiańska 59 | Rzut budynku |
| województwo : | wielkopolskie | | |



Kartę złożył : Sylwester Horoszkó 2003 r.

Miejsce przechowywania negatywów : WO SOZ w Lesznie