

1. Obiekt

STAJNIA "15"

4/4/19

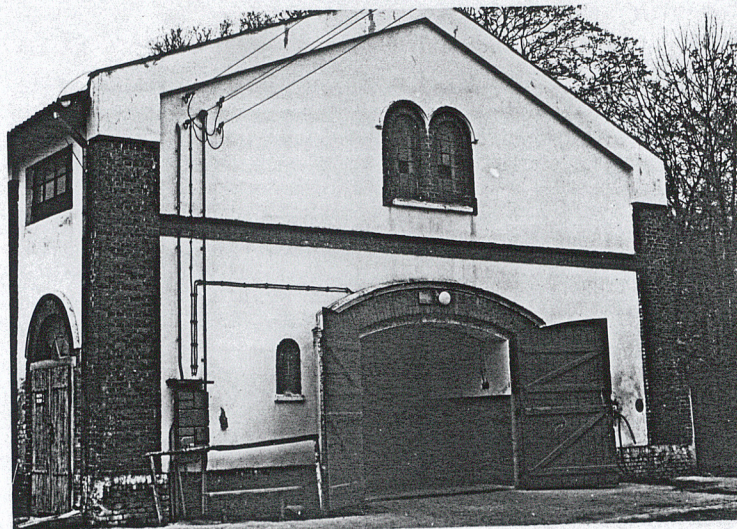
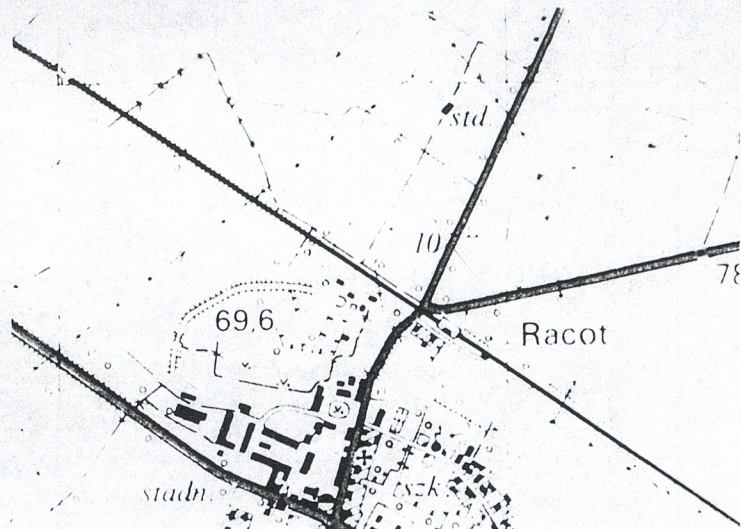
2. Czas powstania
ok. 1880 r.

ok. 1880

3. Miejscowość

R A C O T

11



4. Adres

Racot-folwark

nr hipoteczny

5. Przynależność administracyjna

województwo

leszczyńskie

gmina

Kościan

6. Poprzednie nazwy miejscowości

7. Przynależność administracyjna
przed 1.VI.1975 r.

województwo

poznańskie

powiat

8. Właściciel i jego adres

Stadnina Koni Racot-
Gospodarstwo Racot

9. Użytkownik i jego adres

Gospodarstwo Racot

10. Rejestr zabytków

Nr

1528/A

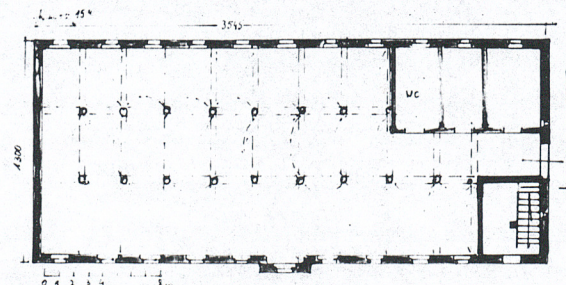
data

9.03.1995

autor zdjęć Marek Przybyła
data wykonania

X.1986 r.

miejsce przechowywania negatywów



12. Autorzy, historia obiektu, określenia stylu.

Stajnia posiada w księdze inwentarzo-
wej majątku wpis 1870 r. Jej wystrój
architektoniczny i konstrukcja
wnętrza, gdzie sklepienia wspierają
się na żelaznych kolumnach jest
zgodny z datowaniem. Byłby to jeden
z wcześniejszych obiektów gospodar-
czych, gdzie użyto żelazo. Wiąże się
to z osobą właściciela i szybszym
korzystaniem z nowinek technicznych,
jak i budową kolei żelaznej z
Berlina do Poznania w 1867 r, a co-
za tym idzie sprowadzania wyrobów
z hut. Budynek ten ma podobny wystrój
architektoniczny jak obora pracowni-
cza "17" czy stajnia w Wyskoci,
która też należała do rodziny
Sachsen-Weimar. Podobna w koncepcji
jest obora w Racocie "21" datowana
na szczycie na 1881 r, czy równolegle
do niej wzniesiona stajnia "22" lub
stajnia "9" w Darnowie - ale te mają
inaczej rozwiązane otwory okienne.
Równocześnie wystrój budynków "8",
"14" i "10" datowanych na ten sam
rok jest zupełnie inny- bardziej
tradycyjny. Dlatego skłonna jestem
przesunąć datowanie na lata 1875-80.

Budynek miał zmieniony dach przez
podniesienie połaci i nowe pokrycie
ich eternitem.

13. Opis (sytuacja, materiał i konstrukcja, rzut, bryła, elewacje, dach, wnętrze, wyposażenie, instalacje)

Budynek stajni zaznaczony na planie sytuacyjnym nr "45" wznosi się po
północnej stronie środkowego dziedzińca majątku. Od zachodu sąsiaduje
ze stodołą /nowy budynek/, po przeciwnej stronie dziedzińca znajdują
się nowe stajnie, od północnego wschodu sąsiaduje z budynkiem nr "12".
od południowego wschodu zamyka dziedziniec obora "21". Na tyłach stajni
od północy rozciąga się park angielski. Przed elewacją południową i
wschodnią biegnie droga wewnętrzna folwarku.

Budynek murowany z cegły, na ceglanej podmurówce, tynkowany. Wywietrzniki
z rur ceramicznych. Obramienia otworów i dekoracja architektoniczna z
cegły. Metalowe kotwy talerzowe. Kolumny wspierające sklepienie żelazne.
Sklepienie żaglowe na gurtach. Dach kryty eternitem, pierwotnie dachówk.
Schody jednobiegowe, drewniane. Posadzka cementowa. Otwory okienne
zamknięte łukiem odcinkowym lub półkolem. Okna pojedyncze, 16-polowe w
metalowych ramach, krosnowe. Drzwi od wschodu zamknięte łukiem, od połudr
z nadświetlem półkolistym. Wrota dwuskrzydłowe, dwudzielne każde skrzydło
drewniane, deskowe.

Stajnia wzniesiona jest na rzucie prostokąta o wymiarach 35,45 x 13 m.
Wnętrze stajni przedzielone rytmem dwóch rzędów kolumn. W części północn
wschodniej wydzielone osobne pomieszczenia dla stajennego, szorownia i
wc. W narożniku południowo-wschodnim wydzielona klatka schodowa, z wejśc
ciem od południa.

Budynek dwukondygnacyjny z użytkowym poddaszem, kryty dachem dwuspado-
wym.

Elewacja wschodnia szczytowa - na parterze 3-osiowa z wrotami na osi
symetrii budynku. Po bokach dwa półkoliście zamknięte wąskie okna. Szeroki
ceglane lizeny flankują ściany z boku i urywają się ok. 1 m przed krawę-
dziami dachu. Ceglany fryz z cegły na kant dzieli budynek na pół. Nad
nim po środku elewacji zdwojone okno półkoliście zamknięte. Wszystkie
otwory w ceglanych obramieniach. Szczyt dekorowany szerokim płaskim pasem
gzymsu wieńczącego - prawdopodobnie pierwotnie był schodkowy z cegły, na
skutek podniesienia dachu zmieniony.

Elewacja południowa - 11-osiowa z ryzalitem na osi symetrii. Otwory
ramowane ceglany obramieniami znajdują się w płaszczyznach tynkowanych
wydzielonych przez pas podmurówki i ceglane lizeny oraz fryz ceglany z
cegły na kant, do którego przylegają potrójne blendy okienne poddasza
zamknięte półkoliście. Fryz i blendy te nie występują na 1,6 i 11 osi,
gdzie nowe okna lub w ryzalicie drzwi drewniane. Lizeny kończą się ok 1 m
przed krawędzią dachu, gdzie mają konytuację w tynku. Pomiędzy podmurówką
a oknami parteru otwory wywietrznikowe, umieszczone również we fryzie
dzielącym. Metalowe kotwy talerzowe na lizenach ponad linią okien.
Elewacja północna rozwiązana identycznie.

<p>14. Kubatura</p> <p>1993 m³ parter 443 m³ poddasze 137</p>	<p>15. Powierzchnia użytkowa</p> <p>1264 824 m² parter 443 m² poddasze</p>	<p>16. Przeznaczenie pierwotne</p> <p>stajnia</p>	<p>17. Użytkowanie obecne</p> <p>stajnia</p>
<p>18. Prace budowlane i konserwatorskie, ich przebieg i dokumentacja</p> <p>Podniesienie dachu, przebudowa okien, założenie kanalizacji, nowe pokrycie dachu.</p>		<p>19. Stan zachowania (fundamenty, ściany zewnętrzne, ściany wewnętrzne, sklepienia, stropy, konstrukcje dachowe, pokrycie dachu, wyposażenie i instalacje)</p> <p>dobry</p>	
<p>20. Najpilniejsze postulaty konserwatorskie wpisać do rejestru zabytków</p>			

21. Akta archiwalne (rodzaj akt, numer i miejsce przechowywania)

22. Bibliografia

23. Źródła ikonograficzne i fotografie (rodzaj, miejsce przechowywania, sygnatury)

24. Uwagi różne

25. Wypełnił

Dorota Matyaszczyk

.....
imię i nazwisko

data .. 20.11.1986 r.

26. Sprawdził

.....
imię i nazwisko

data

Miejscowość

2. Obiekt (nazwa jak w karcie)

3. Zawartość wkładki (nazwa obiektu lub materiału uzupełniającego)

R A C O T

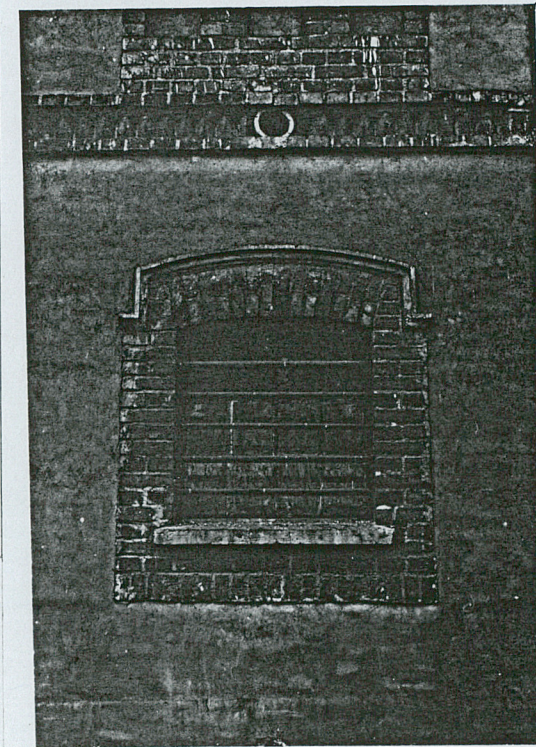
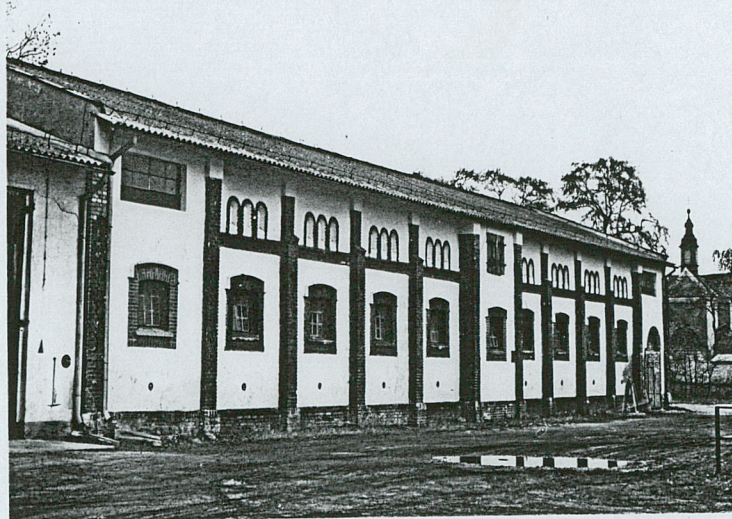
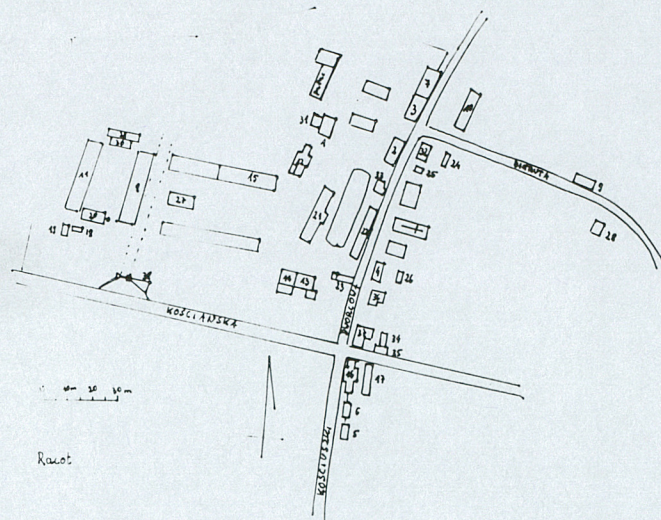
STAJNIA "45"

Opis, zdjęcia

d strony zachodniej przylega budynek stodoły - przebudowany.

nętrza - dwa szeregi żelaznych kolumn wspiera sklepienie żagłowe, dodatkowo wzmocnione gurtami. Po bokach opiera się o wsporniki o fazowanych dwustopniowych narożnikach. Konie stoją głowami do ścian zewnętrznych w boksach rewnianych. Rynny ściekowe biegną po obu stronach wewnętrznego przejścia.

tajnia posiada instalacje elektryczną, wodno-kanalizacyjną, rynny.



D. Matyaszczyk, 20.11.1986 r.

Wkładkę założył:

(imię, nazwisko, data)

Miejsce przechowywania negatywów:

Wzór ODZ 1985