

WIELKOPOLSKIE

1. Obiekt

wiatrak - koźlak

2. Czas powstania

I poł. XVIII w.

3. Miejscowość

LESZNO ✓

4. Adres

ul. Strumykowa 1

nr hipoteczny

5. Przynależność administracyjna

województwo Miasto Leszno

gmina i. Pow. LESZNO

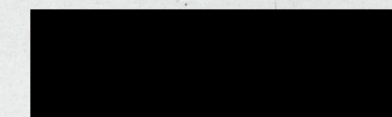
6. Poprzednie nazwy miejscowości

7. Przynależność administracyjna  
przed 1.VI.1975

województwo poznańskie

powiat

8. Właściciel i jego adres



9. Użytkownik i jego adres

jak wyżej

10. Rejestr zabytków

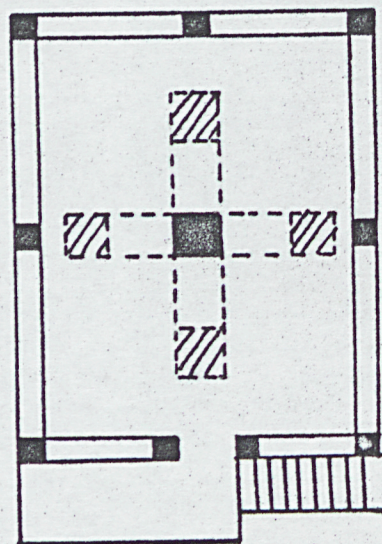
Nr

1090/4

data

28.03.1990

autor zdjęć  
data wykonania  
miejsce przechowywania negatywów



skala 1:100



12. Autorzy, historia obiektu, określenia stylu.

Wiatrak od 1945 r. należy do [REDACTED]  
[REDACTED]

13. Opis (sytuacja, materiał i konstrukcja, rzut, bryła, elewacje, dach, wnętrze wyposażenie, instalacje)

Wykonany z drewna wiatrak typu koźlak usytuowany jest w Lesznie przy ul. Strumykowej. Podstawę wiatraka stanowi pionowa oś /tzw. słup/ osadzona na czterech skrzyżowanych belach i związana z nimi za pomocą zestrzałów, tworząc tzw. koziół. Kozioł wsparty na fundamencie z kamienia polnego i na podmurówce /w kształcie krzyża/ z cegieł stanowi część nieruchomą wiatraka. Osadzony na koźle dwukondygnacyjny budynek założony na planie prostokąta /6 m 5 m/ posiada konstrukcję szkieletową. Budynek jest częścią ruchomą, porusza się przy pomocy dyszla umieszczonego w dolnej partii budynku. Ściany szalowane są deskami oraz gontem /ściana wietrzna/. Całość nakryta jest dwuspadowym dachem gontowym, o konstrukcji krokwiowej, ze ściętym szczytem od strony ściany wietrznej. Na wysokości pierwszej kondygnacji znajduje się wejście do budynku wiatraka poprzedzone schodami i galerią. Na galerii znajduje się winda. Na poziomie pierwszej kondygnacji, na osi występuje słup podtrzymujący mącznicę. Na niej w drugiej kondygnacji spoczywają dwa młyńskie kamienie /górny i dolny/. Tu mieści się mechanizm transmisyjny wiatraka składający się z wału napędowego z kołem pałecznym, oraz socha z wrzecionem. Na zewnątrz od strony ściany wietrznej znajdują się cztery śmigła typu żaluzjowego umocowane na głowicy wału napędowego. Komunikacja między kondygnacjami rozwiązana przy pomocy jednobiegowych schodów wewnętrznych. Obecnie wiatrak wyposażony jest /od 1945/ w silnik elektryczny o mocy 11 KM oraz w urządzenia do mielenia elektrycznego. M.in. młynnik walcowy, śrutownik. Wiatrak może być jeszcze wykorzystany do mielenia za pomocą tradycyjnego sposobu. Wiatrak posiada piorunochron.



14. Kubatura	15. Powierzchnia użytkowa	16. Przeznaczenie pierwotne	17. Użytkowanie obecne
390,0 m <sup>3</sup>	60,9 m <sup>2</sup>	wiatrak	wiatrak o napędzie elektrycznym
18. Prace budowlane i konserwatorskie, ich przebieg i dokumentacja		19. Stan zachowania (fundamenty, ściany zewnętrzne, ściany wewnętrzne, sklepienia, stropy, konstrukcje dachowe, pokrycie dachu, wyposażenie i instalacje)	
Prace konserwacyjne przeprowadzane przez właściciela w zakresie zaspakajania najpilniejszych potrzeb w tym kierunku.		Bardzo dobry.  Konstrukcja w dobrym stanie wraz z wyposażeniem drewnianym.	
20. Najpilniejsze postulaty konserwatorskie			



Akta archiwalne (rodzaj akt, numer i miejsce przechowywania)

Karta ewidencyjna WKZ - Poznań  
Urząd Wojewódzki

22. Bibliografia

Źródła ikonograficzne i fotografie (rodzaj, miejsce przechowywania, sygnatury)

24. Uwagi różne

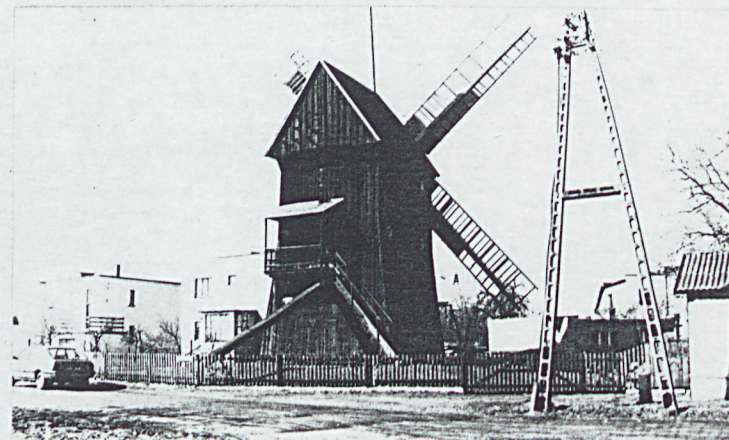
25. Wypełnił

mgr Witold Omieczyski

26. Sprawdził



1. Miejscowość <b>LESZNO</b>	2. Obiekt (nazwa jak w karcie) <b>wiatrak z I poł. XVIII w.</b>	3. Zawartość wkładki (nazwa obiektu lub materiału uzupełniającego) <b>zdjęcie</b>
---------------------------------	--	--



Wkładkę założył: Katarzyna Wacławska, 04.1996 r.  
Imię, nazwisko, data

Miejsce przechowywania negatywów: .....

Wzór ODZ 1978 r