

OŚRODEK DOKUMENTACJI  
ZABYTKÓW W WARSZAWIE  
KARTA EWIDENCYJNA ZABYTKÓW  
ARCHITEKTURY I BUDOWNICTWA

A B C D E F G H I J K L Ł M N O P R S T U V W X Y Z

Nr 7824  
WIELKOPOLSKIE

1. Obiekt

KAMIENICA RYNEK NR 10

2. Czas powstania

k. XVIII w.  
1. 80. XIX w.

3. Miejscowość

LESZNO

4. Adres

ul. Rynek 10  
64-100 Leszno

nr hipoteczny

5. Przynależność administracyjna

województwo: **wielkopolskie**

powiat: **leszczyński**

gmina : **Leszno**

6. Poprzednie nazwy miejscowości

**Leisno (1547r.),  
Lissa (niem.)**

7. Przynależność administracyjna przed 01.01.1999

województwo **leszczyńskie**

8. Właściciel i jego adres

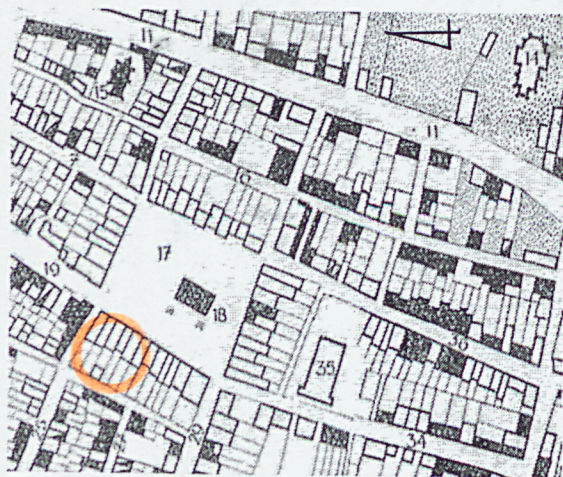
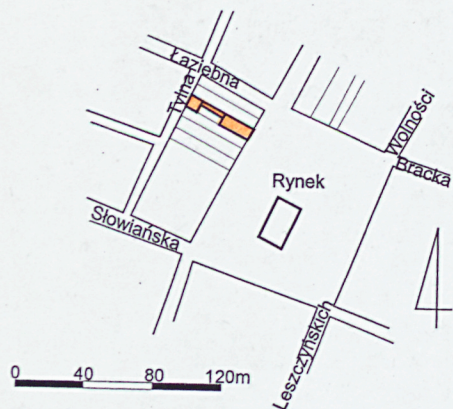
9. Użytkownik i jego adres

j.w.

10. Rejestr zabytków

nr **1234**

data **16. 09. 1970 r.**



Plan rynku w Lesznie po pożarze z 1793 r.

Rys. J. Skoracki na podst. mapy z 1882 wykonanej przez P. Sandera zachowanej w Archiwum Państwowym w Lesznie





## 12. Autorzy, historia obiektu, określenie stylu

Rynek położony jest na gruntach dawnej osady Leszno, która obok Leszczynka dała początek miastu Leszno. Prawa miejskie dla Leszna uzyskał kasztelan przemęcki Rafał II Leszczyński zw. Marszałkowiczem (zm. 1560) w przywileju lokacyjnym, wystawionym przez Zygmunta Starego 30 kwietnia 1547. Ówczesne granice lokacyjne miasta obejmowały Rynek i ulice przyrynkowe. Wiadomo, że w 1561 wokół Rynku stały domy, przy ulicach wylotowych oraz przyrynkowych. Łącznie było ich około 80. Miasto kilkakrotnie trawiły pożary. Najbardziej ucierpiało podczas potopu szwedzkiego oraz w wyniku pożaru, który miał miejsce w 1790 roku. W 1800 odnotowano, iż „rynek i sześć głównych ulic (na 36) zostało odbudowanych i mieszczą się przy nich całkowicie murowane dwu-trzypiętrowe domy”. W 2 poł. XIX i na pocz. XX wieku nastąpił żywy rozwój budownictwa w Lesznie. Ożywienie to zawdzięcza ostatnim niemieckim burmistrzom Weigeltowi i Hermannowi. Wtedy większość barokowych kamienic wokół Rynku zostało przebudowanych i zyskało swój dzisiejszy wygląd. Najwcześniejsze wiadomości o właścicielach posesji przy Rynek (Markt) 10 pochodzą z lat 30. XIX wieku. W 1837 roku została ona zakupiona przez kupca Mendla Hollaendera i jego żonę Paulinę. Działka zabudowana była w tym czasie domem mieszkalnym z przybudówką i skrzydłem bocznym oraz budynkiem tylnym. W 1859 ich synowie Juliusz i Salomon, sprzedali nieruchomość kupcowi Albertowi Elkusowi. W 1881 roku leszczyński architekt Józef Witting sporządził projekt przebudowy skrzydła bocznego na trzykondygnacyjny budynek z gankami komunikacyjnymi w górnych kondygnacjach. W 1888 posesję przejął Wilhelm Elkus, syn Alberta.

CD. ZAŁĄCZNIK NR 1.

## 13. Opis (sytuacja, materiał i konstrukcja, rzut, bryła, elewacje, wnętrze, wyposażenie, instalacje)

**SYTUACJA:** Leszno leży w południowo-zachodniej partii Niziny Wielkopolsko-Kujawskiej na tzw. Wysoczyźnie Leszczyńskiej. Miasto znajduje się blisko zachodniej granicy Polski, pomiędzy Poznaniem a Wrocławiem. Od Poznania oddalone jest 80 km na południe, natomiast 100 km na północ od Wrocławia. Rynek, zbliżony w planie do trapezu prostokątnego, zlokalizowany jest w centrum Leszna. Tworzą go cztery pierzeje domów, zorientowane wedle stron świata oraz ratusz, wzniesiony pośrodku rynku. Kamienica przy Rynek 10, znajduje się w zachodniej jego pierzei jako trzeci budynek od północy. Działka, na której postawiony został dom, ma kształt wydłużonego prostokąta i położona jest pomiędzy Rynkiem a ulicą Tylą. Posesja niemalże całkowicie zabudowana jest ciągiem budynków: największym budynkiem frontowym, skrzydłem bocznym, prostopadłym do frontowego oraz budynkiem tylnym, wchodzącym w skład pierzei ulicy Tylnej.

**MATERIAŁ, KONSTRUKCJA, TECHNIKA:** Budynek frontowy oraz tylny murowane z cegły, skrzydło boczne z muru pruskiego, wszystkie otynkowane. Budynek frontowy oraz tylny przykryte niskimi **dachami** dwuspadowymi, skrzydło boczne oraz współczesna przybudówka przy skrzydle bocznym pulpitowymi, wspartymi na drewnianych krokwiowo-płatwiowych więźbach dachowych. **Pokrycie dachowe** papa na deskowaniu; przybudówkę do skrzydła bocznego nakrywa blacha dachówkopodobna. **Sklepienia piwnicy** segmentowe. Nad pomieszczeniami dolnej kondygnacji budynku tylnego sklepienia beczkowe. **Stropy** międzykondygnacyjne drewniane z podsufitką. **Posadzka** w piwnicy ziemna. W sieni budynku frontowego posadzka z terrakoty. W wyższych kondygnacjach **podłogi** drewniane z desek. **Stolarka okienna** mieszana. Okna oryginalne drewniane oraz współczesne drewniane lub zespolone z PCV. Okna oryginalne w pierwszej kondygnacji elewacji frontowej, od strony podwórza wewnętrzznego oraz w drugiej kondygnacji elewacji tylnej. Są to okna skrzynkowe, dwudzielne w większości dwupoziomowe z dwudzielnym nadświetlem. W elewacji frontowej skrzydła nadświetla przecięte kratownicą szprosów. **Stolarka drzwiowa** - drzwi zewnętrzne oryginalne drewniane, jednoskrzydłowe płycinowe z przeszkleniem i prostokątnym nadświetlem. Przeszklenia zabezpieczone secesyjną kratą. Witryna sklepowa oraz drzwi do sklepu w elewacji frontowej z PCV, natomiast w elewacji tylnej witryna współczesna drewniana. Drzwi w podwórzu deskowe. Wewnątrz stolarka drzwiowa oryginalna drewniana, drzwi płycinowe z przeszkleniem lub bez, niekiedy z oryginalnymi okuciami. **Schody** zewnętrzne granitowe. Schody do piwnicy ceglane. Schody wewnętrzne drewniane dwubiegowe z drewnianą balustradą

**RZUT:** Kamienica składa się z trzech budynków, usytuowanych w jednym ciągu, zamykających z trzech stron wewnętrzne wąskie prostokątne podwórze. Od zachodu największy budynek frontowy, wzniesiony na rzucie wydłużonego prostokąta z przelotową sienią, dwutraktowy. Po północnej stronie jego zachodniej elewacji, prostopadłe skrzydło boczne, postawione na planie wydłużonego prostokąta, jednotraktowe. Od zachodu, przy skrzydle bocznym, budynek tylny, równy szerokością budynkowi frontowemu, wybudowany na planie prostokąta, dwutraktowy. W narożniku pomiędzy skrzydłem bocznym a budynkiem tylnym niewielka przybudówka, wzniesiona na planie wydłużonego prostokąta.

**BRYŁA:** Bryła kamienicy składa się z trzech zestawionych ze sobą budynków o nierównej wysokości: wyższego budynku frontowego i niższych: skrzydła bocznego oraz budynku tylnego. Budynek frontowy trzykondygnacyjny z kondygnacją poddasza za ścianką kolankową, przykryty niskim dachem dwuspadowym. Prostopadłe do niego węższe skrzydło boczne trzykondygnacyjne, zamknięte dachem pulpitowym. Budynek tylny dwukondygnacyjny z wysokim poddaszem, przykryty niesymetrycznym dachem dwuspadowym. W narożniku pomiędzy skrzydłem bocznym a budynkiem tylnym niska przybudówka, przykryta stromym dachem pulpitowym. W tym samym narożniku na wysokości ostatniej kondygnacji prostokątny wykusz, przykryty daszkiem połączony z połącią dachu skrzydła bocznego. Piwnica pod sienią budynku frontowego oraz pod pierwszym pomieszczeniem od wschodu skrzydła bocznego. **CD. ZAŁĄCZNIK NR 1.**



14. Kubatura	15. Powierzchnia użytkowa	16. Przeznaczenie pierwotne	17. Użytkowanie obecne
4800 m <sup>3</sup>	620 m <sup>2</sup>	kamienica ze sklepem	kamienica ze sklepem
18. Prace budowlane i konserwatorskie, ich przebieg i dokumentacja		19. Stan zachowania (fundamenty, ściany zewnętrzne, ściany wewnętrzne, sklepienia, stropy, konstrukcje dachowe, pokrycie dachu, wyposażenie i instalacje) <b>Stan zachowania średni. Nieszczelności pokrycia dachowego budynku tylnego oraz poważne zawilgocenia północnego muru obwodowego skrzydła bocznego.</b>	
		20. Najpilniejsze postulaty konserwatorskie <b>Wymiana pokrycia dachowego budynku tylnego.</b> <b>Osuszenie murów obwodowych</b> <b>Dbłość o zachowanie kształtu bryły oraz charakteru dekoracji elewacji budynku frontowego.</b>	



21. Akta archiwalne (rodzaj akt, numer i miejsce przechowywania)

Akta miasta Leszna, Pozwolenia na budowę i użytkowanie, sygn. 2519, Rynek 10 (1881-1945)

22. Bibliografia

Ewa Kręglewska-Foksowicz, Kamienica Rynek 10. Rozpoznanie historyczno-konserwatorskie, Poznań 1977, msp. SOZ Poznań – Delegatura w Lesznie.

Taże, Sztuka Leszna. Do początku XX wieku. Studium historyczne, Poznań 1982.

Mirosława Komolka, Stanisław Sierpowski, Leszno. Zarys dziejów, Poznań 1987.

Historia Leszna, pod red. Jerzego Topolskiego, Leszno 1997.

23. Źródła ikonograficzne i fotografie (rodzaj, miejsce przechowywania)

24. Uwagi różne

25. Opracował

tekst **mgr Marcin Szela**, 2002r.

plany, rysunki **mgr Marcin Szela**, 2002r.

zdjęcia fotograficzne **mgr Marcin Szela**, 2002r.

miejsce przechowywania negatywów: **SOZ Poznań – Delegatura w Lesznie**

*Karta po wypełnieniu podlega ochronie na podstawie przepisów prawa autorskiego.*

26. Adnotacje o inspekcjach, informacje o zmianach (daty, imiona i nazwiska wypełniających)

27. Załączniki

5 wkładek



1. Miejscowość: <b>LESZNO</b>	5. Obiekt (nazwa jak w karcie)	6. Zawartość wkładki (nazwa materiału uzupełniającego)
2. Gmina: <b>LESZNO</b>	<b>KAMIENICA RYNEK NR 10</b>	<b>CD. OPISU, RZUT PARTERU</b>
3. Powiat: <b>LESZCZYŃSKI</b>		
4. Województwo: <b>WIELKOPOLSKIE</b>		

**Cd. pkt. 12.**

Rok później budowniczy leszczyński E. Stein zaprojektował przebudowę budynku frontowego, polegającą na przesunięciu ściany działowej znajdującej się w centrum przyziemia w kierunku sieni, likwidacji sklepień kolebkowych piwnicy, zmianie wieżby dachowej (zmieniono wtedy układ dachu na kalenicowy) oraz podwyższeniu kondygnacji poddasza o ściankę kolankową. Przy okazji zmian wykuto nowe otwory pierwszej kondygnacji. Niedługo po tym, w 1893 roku nowym właścicielem kamienicy stał się Ferdynand Biberfeld. W 1914 Biberfeld przyłączył swoją kamienicę do sieci kanalizacji miejskiej. Wiadomo, że w tym czasie w kamienicy mieszkaly dwie rodziny, które zajmowały poszczególne kondygnacje. Po 1920 w ramach ogólnego procesu likwidacji własności należącej do obywateli narodowości Niemieckiej na terenie Leszna i przejmowania jej przez Polaków, kamienica zmieniła również swojego właściciela. W 1922 roku został nim [REDAKTURA], który prowadził tu sklep obuwniczy. Dla niego architekt W. Roszak wykonał projekt „przebudowy remizy na mieszkanie i likwidacji balkonu od strony podwórza”. Prace ruszyły bez zezwolenia i zostały wstrzymane 26 czerwca 1922 roku. Miesiąc później, 28 lipca 1922 wydano odpowiednie pozwolenie. W 1934 zostały przebudowane schody wewnętrzne. W maju 1939 właściciel dostał nakaz na „odnowienie fasady nieruchomości przy ul. Rynek 10 od strony ulicy Tylnej, kolorem dostosowanym do otoczenia”. W tym samym roku Stefaniak wniósł prośbę o odroczenie nakazu do 1940, tłumacząc się brakiem funduszy na remont. Niestety w 1940 roku nie dane mu było przeprowadzić tego remontu. Na skutek wojny kamienica została mu odebrana, a w budynku zamieszkał jej nowy, okupacyjny właściciel. W czasie wojny kamienica została uszkodzona i z tego powodu w 1943 roku wniesiono prośbę o pozwolenie na usunięcie zniszczeń po wybuchu bomby. Po II wojnie światowej posesja wróciła do rodziny [REDAKTURA]. W przyziemiu budynku frontowego do końca l. 80 XX w. znajdował się sklep „PSS Spółem”. Obecnie w kamienicy mieszka wnuczka i prawnuczka Antoniego [REDAKTURA]. W przyziemiu budynku frontowego znajduje się sklep, a w przyziemiu budynku tylnego planowane jest otwarcie baru.

**Cd. pkt. 13.**

**ELEWACJE:** **W s c h o d n i a ( b u d y n k u f r o n t o w e g o )**: trzykondygnacyjna, ze ścianką kolankową. W dolnej kondygnacji, po południowej stronie prostokątny otwór drzwiowy, po północnej obszerny prostokątny otwór okienny zespolony z otworem drzwiowym. Kondygnacje pozostałe oraz ścianka kolankowa trzyosiowe. Kondygnacje druga i trzecia artykułowane wysokimi prostokątnymi otworami okiennymi, pomiędzy którymi oraz w narożach, umieszczone są gładkie tokańskie pilastry w wielkim porządku. Pilastry podtrzymują gładkie belkowanie, ponad którym umieszczone są romboidalne otwory okienne ścianki kolankowej. Powyżej profilowany gzyms koronujący z ząbkowaniem w formie denticuli u dołu. **Z a c h o d n i a ( b u d y n k u t y l n e g o )**: dwukondygnacyjna. Dolna kondygnacja artykułowana dwoma obszernymi otworami, zamkniętymi łukiem koszowym. Kondygnacja druga rozczłonkowana trzema pionowymi prostokątnymi otworami okiennymi. Pomiedzy kondygnacjami gzyms międzykondygnacyjny w postaci gładkiego pasa. **P ó ł n o c n a ( w p o d w ó r z u )**: trzykondygnacyjna, niesymetryczna. Przy zachodnim narożniku przybudówka, nakryta stromym dachem pulpitowym, połączona z drewnianym budynkiem gospodarczym. Kondygnacja dolna dwuosiowa z prostokątnym otworem okiennym przy wschodnim narożniku oraz prostokątnym otworem drzwiowym. Przybudówka przepruta prostokątnym otworem drzwiowym. Kondygnacja druga czteroosiowa, rozczłonkowana prostokątnymi otworami okiennymi. Kondygnacja górna czteroosiowa, artykułowana prostokątnymi otworami okiennymi; w zachodnim narożniku nadwieszony prostokątny jednoosiowy wykusz. **Z a c h o d n i a ( w p o d w ó r z u )**: trzykondygnacyjna, jednoosiowa. Kondygnacja dolna z szerokim otworem bramnym, zamkniętym łukiem koszowym. Pozostałe otwory okienne prostokątne, o różnej wielkości. Otwór drugiej kondygnacji zamurowany. **W s c h o d n i a ( w p o d w ó r z u )**: trzykondygnacyjna ze ścianką kolankową, dwuosiowa. Kondygnacja dolna z szerokim otworem drzwiowym, zamkniętym odcinkowo w południowej osi oraz szerokim otworem okiennym w północnej. Kondygnacje druga i trzecia rozczłonkowane prostokątnymi otworami okiennymi, ścianka kolankowa z mniejszymi prostokątnymi otworami okiennymi.

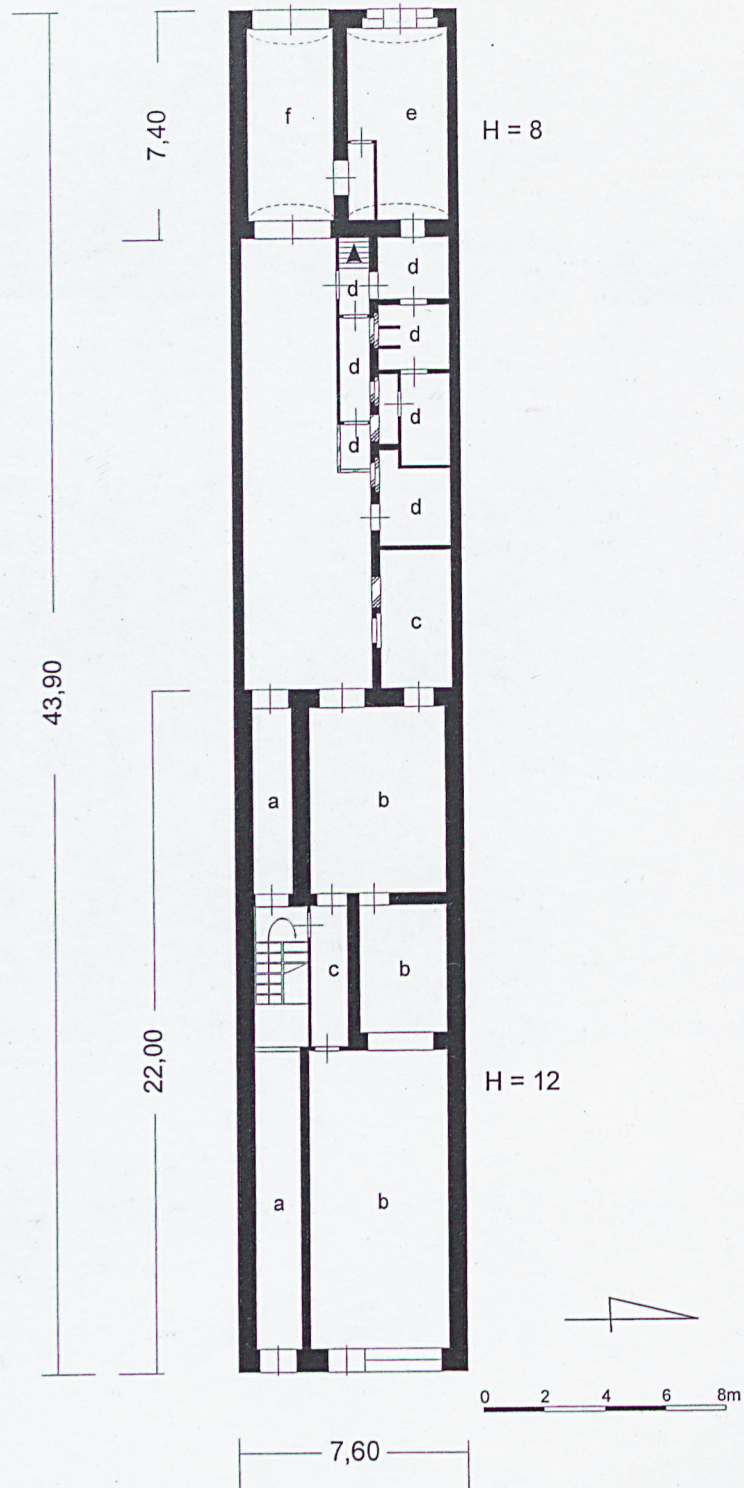
**WNĘTRZE:** Kamienica złożona jest z trzech połączonych ze sobą budynków. Na podwórze wewnętrzne prowadzą: sień przelotowa i przelot bramny, zlokalizowane w budynku frontowym oraz tylnym. Na poszczególne kondygnacje budynku frontowego prowadzą schody rozpoczynające swój bieg w jego sieni przelotowej. Na drugą kondygnację i poddasze budynku tylnego prowadzą schody znajdujące się w przybudówce do skrzydła bocznego. W przyziemiu budynku frontowego zlokalizowany jest sklep. Pomieszczenia przyziemia skrzydła bocznego wykorzystywane są jako pomieszczenia gospodarcze oraz zaplecze sklepu (pierwsze od wschodu). Północna część dolnej kondygnacji budynku tylnego jest w trakcie adaptacji na cele lokalu barowego; część południowa, stanowiąca przelot bramny, wykorzystywana jest jako garaż. Na wyższych kondygnacjach kamienicy, obejmując wszystkie jej części, zlokalizowane są mieszkania, po jednym na każdej kondygnacji. Każde z mieszkań zorganizowane jest w podobny sposób. Do dwóch pomieszczeń we wschodniej partii budynku frontowego prowadzą wejścia ze stosunkowo obszernego korytarza wewnętrznego. Pozostałe wnętrza mieszkań są przechodnie.

**WYPOSAŻENIE:** Z pierwotnego wyposażenia kamienicy zachowała się: stolarka drzwi zewnętrznych elewacji frontowej oraz drzwi wewnętrznych, częściowo stolarka okienna, a także schody wewnętrzne.

**INSTALACJE:** Elektryczna, wodno-kanalizacyjna, gazowa.



Opis pomieszczeń:  
a. sień  
b. sklep  
c. zaplecze sklepowe  
d. pom. gospodarcze  
e. pom. gospodarcze, ob.  
adapt. na bar  
f. przełot bramny, ob. garaż





1. Miejscowość: **LESZNO**

5. Obiekt (nazwa jak w karcie)

6. Zawartość wkładki (nazwa materiału uzupełniającego)

2. Gmina: **LESZNO**

**KAMIENICA RYNEK NR 10**

**ZDJĘCIA**

3. Powiat: **LESZCZYŃSKI**

4. Województwo: **WIELKOPOLSKIE**



1.



2.

Wkładkę założył: **mgr Marcin Szela**, 2002 r.

Miejsce przechowywania negatywów: **SOZ Poznań – Delegatura w Lesznie.**





3.



4.

1. Widok ogólny na zachodnią pierzeję Rynku.
2. Widok na wschodnią pierzeję ulicy Tylnej.
3. Elewacja tylna (zachodnia).
4. Widok na podwórze wewnętrzne z otworu bramnego w elewacji tylnej.



**WKŁADKA DO KARTY EWIDENCYJNEJ ZABYTKÓW ARCHITEKTURY I BUDOWNICTWA****ZAŁĄCZNIK NR 3**1. Miejscowość: **LESZNO**

5. Obiekt (nazwa jak w karcie)

6. Zawartość wkładki (nazwa materiału uzupełniającego)

2. Gmina: **LESZNO****KAMIENICA RYNEK NR 10****ZDJĘCIA**3. Powiat: **LESZCZYŃSKI**4. Województwo: **WIELKOPOLSKIE**

5.



6.

Wkładkę założył: **mgr Marcin Szela**, 2002 r.Miejsce przechowywania negatywów: **SOZ Poznań – Delegatura w Lesznie.**

Wzór ODZ 1999 r.





7.



8.



9.

5. Elewacja wschodnia (w podwórzu).
6. Elewacja zachodnia i fragment północnej (w podwórzu).
7. Widok na elewację północną (w podwórzu) od strony zachodniej.
8. Widok na elewację północną (w podwórzu) od strony wschodniej.
9. Fragment elewacji północnej (w podwórzu).



**WKŁADKA DO KARTY EWIDENCYJNEJ ZABYTKÓW ARCHITEKTURY I BUDOWNICTWA**

**ZAŁĄCZNIK NR 4**

1. Miejscowość: **LESZNO**

2. Gmina: **LESZNO**

3. Powiat: **LESZCZYŃSKI**

4. Województwo: **WIELKOPOLSKIE**

5. Obiekt (nazwa jak w karcie)

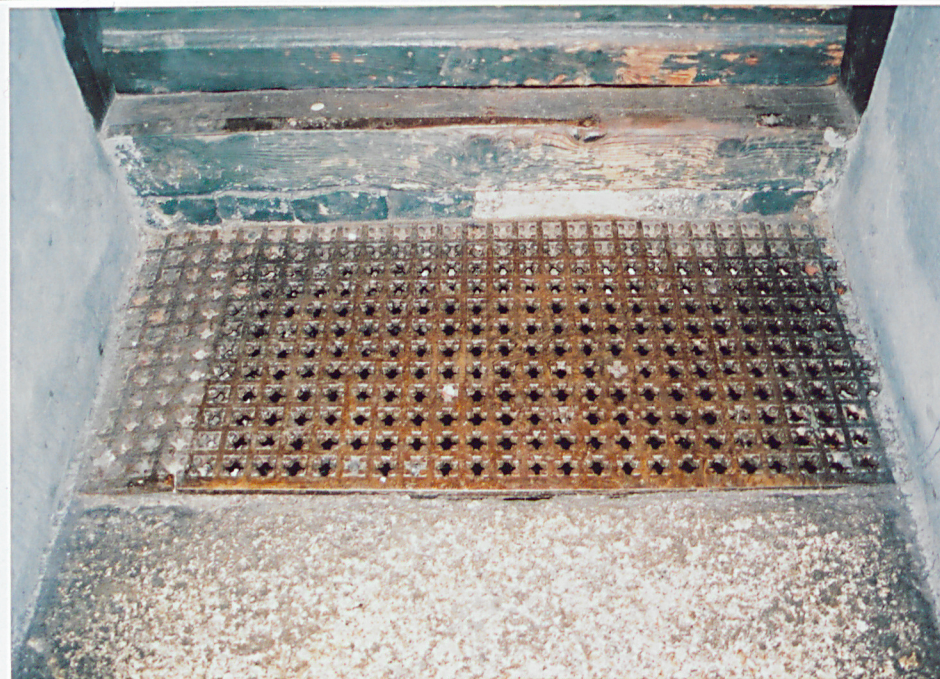
**KAMIENICA RYNEK NR 10**

6. Zawartość wkładki (nazwa materiału uzupełniającego)

**ZDJĘCIA**



40.



41.

Wkładkę założył: **mgr Marcin Szeląg, 2002 r.**

Miejsce przechowywania negatywów: **SOZ Poznań – Delegatura w Lesznie.**

Wzór ODZ 1999 r.





12.

10. Oryginalna stolarka drzwi zewnętrznych w elewacji frontowej.  
 11. Kratka przed otworem drzwiowym w elewacji frontowej.  
 12. Piwnica pod budynkiem frontowym.  
 13. Wsparniki ścian w budynku tylnym.  
 14. Klamka drzwi wewnętrznych w budynku frontowym.



13.



14.



**WKŁADKA DO KARTY EWIDENCYJNEJ ZABYTKÓW ARCHITEKTURY I BUDOWNICTWA****ZAŁĄCZNIK NR 5**1. Miejscowość: **LESZNO**

5. Obiekt (nazwa jak w karcie)

6. Zawartość wkładki (nazwa materiału uzupełniającego)

2. Gmina: **LESZNO****KAMIENICA RYNEK NR 10****ZDJĘCIA**3. Powiat: **LESZCZYŃSKI**4. Województwo: **WIELKOPOLSKIE**

15.



16.

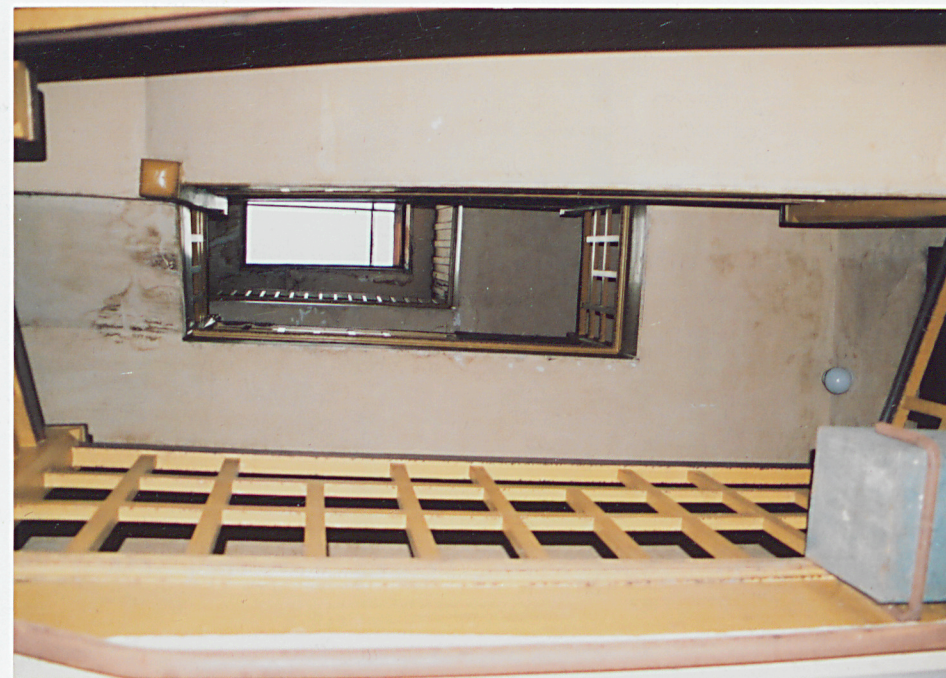
Wkładkę założył: **mgr Marcin Szelaż, 2002 r.**Miejsce przechowywania negatywów: **SOZ Poznań – Delegatura w Lesznie.**

Wzór ODZ 1999 r.





17.



19.



18.

15. Posadzka sieni przelotowej budynku frontowego.

16. Schody wewnętrzne w budynku frontowym.

17. Balustrada schodów wewnętrznych w budynku frontowym.

18. Widok na balustradę schodów wewnętrznych na poddaszu budynku frontowego.

19. Widok na klatkę schodową.