

A B C D E F G H I J K L Ł M N O P R S T U V W X Y Z Nr

6093

1. Obiekt

STAROSTWO (KREISHAUS), OB. SIEDZIBA UMIG

2. Czas powstania

1900-01; przebud. 1912 i ok.
1935

3. Miejscowość

KROTOSZYN

4. Adres ul. Kollątaja 7, 63-700 Krotoszyn

nr hipoteczny:

lub ewid. gruntów..... dz. nr 1758/1

5. Przynależność administracyjna

województwo... wielkopolskie
powiat... krotoszyński

gmina... Krotoszyn

6. Poprzednie nazwy miejscowości
niem. Krotoschin

7. Przynależność administracyjna
przed 1999

województwo... kaliskie

8. Właściciel i jego adres

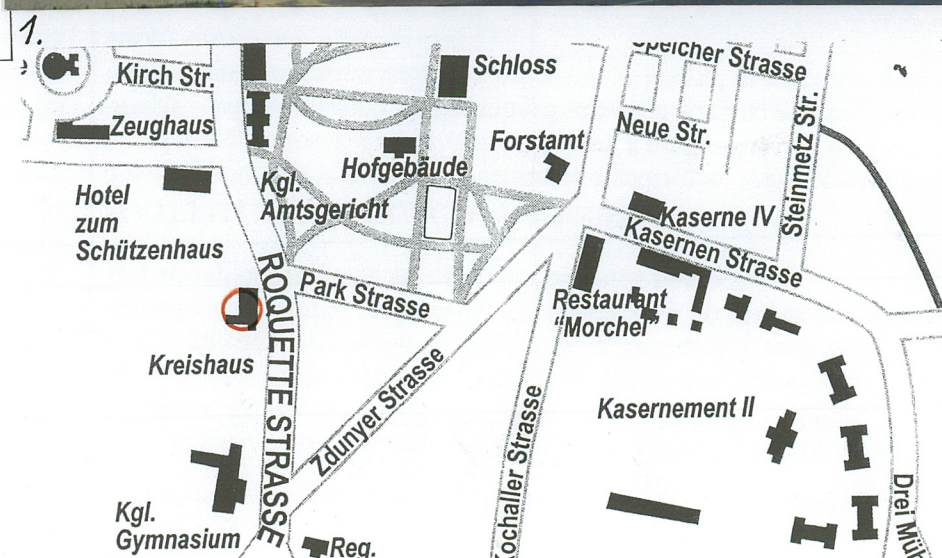
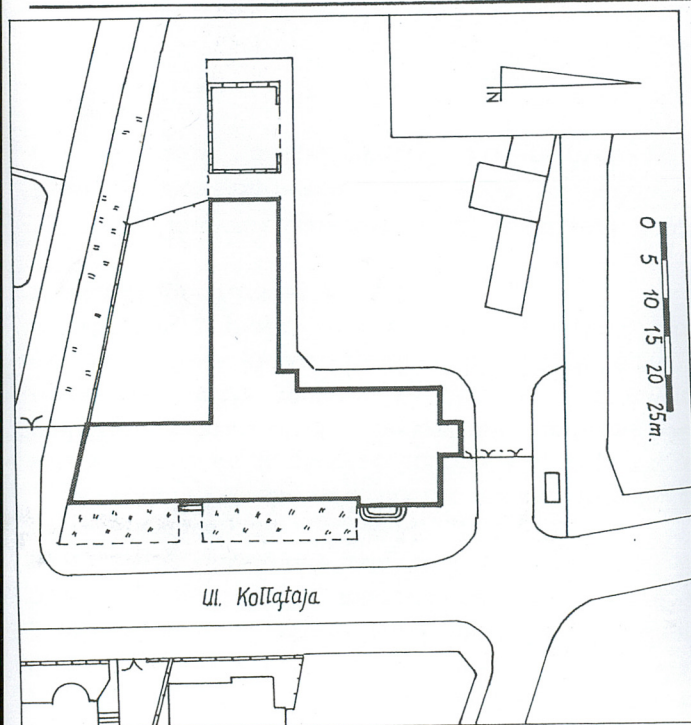
Skarb państwa

9. Użytkownik i jego adres

Urząd Miasta i Gminy, ul. Kollątaja 7.
63-700 Krotoszyn

10. Rejestr zabytków

Nr. 675/Wkp/A data 3.06.2008



12. Autorzy, historia obiektu, określenie stylu

Po drugim rozbiórze Polski Krotoszyn dostał się pod panowanie pruskie. W roku 1793 miasto to stało się siedzibą powiatu. Siedzibę starostwa początkowo stanowił budynek przy obecnej ul. Piastowskiej 32.

Nowy budynek starostwa (Kreishaus, Kreisständehaus) wzniesiony został na zakupionej na ten cel działce przy ówczesnej Roquette-str. (ob. ul. Kollątaja) w latach 1900-1901 wg projektu i pod nadzorem rządowych mistrzów budowlanych Knocha i Kallmeyera z Halle. Był to dość obszerny budynek składający się z części głównej oraz skrzydła bocznego, ponadto w pobliżu zbudowano niewielki budynek pomocniczy. Na parterze znajdowały się pomieszczenia służbowe (gabinet landrata, sekretariat, biura), na piętrze – 6-pokojowe mieszkanie landrata oraz pozostałe pomieszczenia służbowe (sala posiedzeń, szatnia); w budynku pomocniczym mieściły się stajnia na 4 konie, powozownia, mieszkanie stangreta i magazyn paszy). Koszty budowy wyniosły ok. 159.000 M.

W roku 1912 skrzydło boczne zostało przedłużone w kierunku zachodnim; plany rozbudowy z 25 marca tego roku podpisał rządowy mistrz budowlany Hermann. Kolejna rozbudowa miała miejsce w okresie międzywojennym (1928); budynek główny został wtedy powiększony o partię południową; prace powierzono firmie Antoniego Garsteckiego z Krotoszy.

Budynek starostwa został wzniesiony z użyciem form neorenesansowych. W czasie rozbudów partie dobudowywane dostosowywano do pierwotnego stylu budowli.

13. Opis (sytuacja, materiał i konstrukcja, rzut, bryła, elewacje, wnętrza, wyposażenie, instalacje)

SYTUACJA: Starostwo usytuowane jest w pobliżu centrum dzisiejszego miasta, na pd.-zach. od Rynku, przy ul. Kollątaja, po jej stronie zach. Od jezdni i chodnika oddziela je wąski przedogródek. Budynek otacza zielony, zadrzewiony teren, ogrodzony od strony ul. Kollątaja parkanem z metalowych kutych krat osadzonych na niskim murku między murowanymi słupkami, z bramami i furtkami po obu stronach gmachu, z pozostałych stron – ogrodzeniem z siatki metalowej. Na terenie tym po stronie pn.-zach. znajduje się parking o powierzchni asfaltowej. Za parkingiem znajduje się niewielki budynek pomocniczy.

MATERIAŁ, KONSTRUKCJA, TECHNIKA:

Ściany – murowane z cegły, obustronnie tynkowane; tynki cementowo-wapienne; partia cokołu pierwotnie licowana okładziną granitową; detal architektoniczny z piaskowca.

Stropy – nad piwnicami i parterem – murowane Kleina, w części pomieszczeń zachowana dekoracja sztukatorska; w hallu sklepienie zwierciadlane z lunetami, w korytarzu na parterze sklepienie krzyżowe; nad piętrem i poddaszem – stropy drewniane z podsufitką.

Wieżba dachowa – drewniana, mieszana: płatwiowo-kleszczowa z płatwią pośrednią, płatwiowo-jętkowa lub płatwiowo-wieszarowa 1- lub 2-wieszakowa.

Dach – kryty cementową dachówką zakładkową (system BRASS); helm wieżyczki oraz wykusza kryte blachą miedzianą układaną w karo.

Posadzki – cementowe, z lastryko, terakoty lub płyt kamionkowych.

Podłogi – drewniane (panele, parkiet, płyta wiórowa), czasem kryte wykładziną dywanową lub PCW

Schody – murowane, z metalowymi balustradami oraz drewniane z balustradami tralkowymi.

Stolarka okienna – okna 4-, 6-, 7- i 9-podziałowe, szklone na kit bez szczeblin lub w szczeblinach krzyżowych, konstrukcji skrzynkowej.

Stolarka drzwiowa – drzwi zewn. 1,5- i 2-skrzydłowe, pełne i szklone, z nadświetlami, ramowo-płycinowe lub opierane listwami, główne – z elementami dekoracji snycerskiej; drzwi wewn. 1-, 2- i 4-skrzydłowe, pełne i szklone, niektóre z nadświetlami, ramowo-płycinowe.

RZUT: Najstarsza część starostwa wzniesiona została na rzucie zbliżonym do litery „L”, złożonej z prostokątnego budynku głównego do którego przylega prostopadle także prostokątne skrzydło boczne. Rzut budynku głównego wzbogaca ryzalitowanie partii wejścia, prostokątny ryzalit klatki schodowej od pn. oraz prostokątna weranda od pd. Układ wnętrz budynku gł. 2,5-traktowy, z centralnie przebiegającym korytarzem i pomieszczeniami biurowymi po obu jego stronach, w skrzydle bocznym – 1,5-traktowy, z pomieszczeniami biurowymi od Pd. i korytarzem od pn.; gł. klatka schodowa po stronie pn., klatka pomocnicza – w narożniku u zbiegu obu partii budynku. Układ wnętrz piętra powtarza układ parteru; po stronie pn. znajdowała się sala posiedzeń z szatnią, w części Pd. oraz w skrzydle bocznym – mieszkanie starosty. W roku 1912 skrzydło boczne zostało przedłużone o dwa kolejne pomieszczenia biurowe; na piętrze w dobudowanej partii umieszczono jeszcze jedną sypialnię, łazienkę i garderobę. W roku 1928 rozebrano werandę, a budynek gł. powiększono o część pd. o 2-traktowym układzie wnętrz; w szerszym traktie frontowym znajdowały się pomieszczenia biurowe oraz kasa, rozdzielone sienią, w węższym traktie tylnym – sieni, skarbiec oraz klatka schodowa; na piętrze – dalsze pomieszczenia biurowe.

BRYŁA: Starostwo jest budynkiem całkowicie podpiwniczonym, dwukondygnacyjowym, z dodatkową kondygnacją częściowo użytkowanego poddasza. Złożoną bryłę budowli tworzą: najwyższy budynek gł. nakryty wysokim dachem wielopłaciowym, zwieńczonym wieżyczką, znacznie niższe skrzydło boczne, przedłużone w 1912 r., nakryte dachem dwuspadowym o sylwecie urozmaiconej wystawkami, oraz najniższa partia pd., dobudowana w 1928 r.,

14. Kubatura	15. Powierzchnia użytkowa	16. Przeznaczenie pierwotne	17. Użytkowanie obecne
14.765 m ³	2703,32 m ²	biurowo-administracyjne, mieszkalne	biurowo-administracyjne
18. Prace budowlane i konserwatorskie, ich przebieg i dokumentacja (po 1945 r.)		19. Stan zachowania (fundamenty, ściany zewnętrzne, ściany wewnętrzne, sklepienia, stropy, konstrukcje dachowe, pokrycie dachu, wyposażenie i instalacje)	
1992-3 – konserwacja dekoracji malarsko-sztukatorskiej d. sali posiedzeń rady powiatu, wyk. art. kons. Lech Chwilczyński z Krakowa; dokumentacja w archiwum UMiG Krotoszyn.		Stan zachowania budynku dość dobry. Elewacje zaniedbane, uszkodzona warstwa malarska, nieliczne ubytki tynku, Pozostałe części budynku zachowane w stanie dobrym.	
20. Najpilniejsze postulaty konserwatorskie			
Przeprowadzenie prac elewacyjnych.			

21. Akta archiwalne i źródła ikonograficzne (rodzaj, numer i miejsce przechowywania)

Kreishaus Krotoschin : Erweiterungsbau, 25 März 1912; zbiory Muzeum Regionalnego w Krotoszynie;

Plany i pisma dotyczące rozbudowy starostwa, 1928; zbiory Muzeum Regionalnego w Krotoszynie;

Zbigniew Idkowiak, Inwentaryzacja architektoniczna budynku Urzędu miejskiego w Krotoszynie, Krotoszyn 2005; Archiwum WWKZ Poznań.

Lech Chwilczyński, Badania konserwatorskie XIX-wiecznej polichromii ściennej Sali nr 39 UMiG Krotoszyn, Kraków 1992; Archiwum WWKZ Poznań.

22. Bibliografia

Die Kreishäuser in Krotoschin und Guhrau, Zentralblatt der Bauverwaltung, 1903, nr 37, s. 232-233;

Krotoszyn, praca zbiorowa pod red. Dionizego Kosińskiego [i in.], t. 2, red tomu R. Marciniak, Krotoszyn; Poznań 1995.

3. Źródła ikonograficzne i fotografie (rodzaj, miejsce przechowywania, sygnatury)

Pocztówki z lat 1903- 1912, sygn. MRK 3337, 3490, 3594, 4224 i 4469; zbiory Muzeum Regionalnego w Krotoszynie

24. Uwagi różne

25. Opracowanie karty ewidencyjnej

tekst..... Krzysztof Jodłowski, lipiec –sierpień 2006
imię, nazwisko, data, podpis

plany, rysunki..... Krzysztof Jodłowski, lipiec –sierpień 2006
imię, nazwisko, data, podpis

zdjęcia fotogr. Krzysztof Jodłowski, lipiec –sierpień 2006
imię, nazwisko, data, podpis

miejsce przechowywania negatywów..... WWKZ Poznań

KARTA PO WYPEŁNIENIU PODLEGA OCHRONIE NA PODSTAWIE PRZEPISÓW PRAWA AUTORSKIEGO

26. Adnotacje o inspekcjach, informacje o zmianach (daty, imiona i nazwiska wypełniających)

27. Załączniki

Wkładki nr 1-8.

Miejscowość KROTOSZYN Powiat krotoszyński Województwo wielkopolskie	4. Obiekt (nazwa jak w karcie) STAROSTWO (KREISHAUS), OB. SIEDZIBA UMiG	5. Zawartość wkładki (nazwa materiału uzupełniającego) cd. opisu, spis zdjęć, rzut poziomy budynku
--	---	---

cd. opisu:

nakryta również dachem dwuspadowym. Bryłę budynku gl. urozmaica od wsch. zryzalitowana partia wejścia zwieńczona ozdobnym szczytem, od. pn. – prostokątny ryzalit klatki schodowej; ponadto po stronie pd. istniała niegdyś weranda, rozebrana w związku z rozbudową budynku w okresie międzywojennym.

ELEWACJE: Elewacje budynku tynkowane, malowane w kolorze morelowym, detal architektoniczny (gzymsy, obramienia otworów) – na biał. Partia cokołu oraz zwieńczenie zaakcentowane profilowanymi gzymsami. Okna piwnic prostokątne, okratowane; okna parteru zamknięte lukiem odcinkowym, okna piętra – lukiem spłaszczonym; krawędzie okien w górnych partiach sfazowane. Elewacja frontowa (wsch.) 15-osiowa. Jej 2-osiowa część pn. zwieńczona szczytem o wykroju wklęsło-wypukłym, z poprzedzoną zewn. stopniami szeroką, ujętą granitowymi ciosami wnęką, zamkniętą lukiem koszowym; we wnęce widoczne półkoliście zamknięte wejście gl., obok – okno zamknięte lukiem kotarowym. Ponad wnęką szereg przeźroczy, zamkniętych lukiem kotarowym, obok – okno segmentowe, na piętrze – dwa szerokie okna 7-podziałowe; szczyt podzielony profilowanymi gzymsami, zwieńczony rzeźbą wspiętego niedźwiedzia. Część pd. najstarszej partii budynku 7-osiowa, artykułowana regularnym rytmem okien; na skrajnej osi pd. nadwieszony ponad kondygnacją parteru dwukondygnacyjny, trójboczny wykusz, nakryty kopulastym daszkiem. Elewacja wsch. partii dobudowanej w 1928 r. 6-osiowa, z centralnie umieszczonym wejściem zamkniętym segmentowo; ponad wejściem okrągłe okienko; pozostałe okna kształtem i rozmieszczeniem nawiązują do okien starszej części budynku. Elewacja pn. budynku gl. 4-osiowa, z niesymetrycznie umieszczonym ryzalitem, w którym prostokątne wejście boczne; ponad wejściem w prostokątnej wnęce 4 okienka zamknięte lukiem kotarowym, wyżej – duże, 9-podziałowe okno klatki schodowej; w zwieńczeniu ryzalitu ponad gzymsem 2 okienka zamknięte lukiem spłaszczonym; po obu stronach ryzalitu w kondygnacji parteru 4-podziałowe okna zamknięte segmentowo. Elewacje podwórzowe traktowane mniej ozdobnie, o nieregularnie rozmieszczonych oknach o zróżnicowanym kształcie. Elewacja podwórzowa (zach.) budynku gl. 7-osiowa, w partii narożnej widoczna niewielka przybudówka mieszcząca pomocniczą klatkę schodową. Elewacje skrzydła bocznego: pn. – 4-osiowa, zach. – 1-osiowa, pd. – 10-osiowa; dobudowaną w 1912 r. partię zach. elewacji pd. wieńczy szczyt o wykroju wklęsło-wypukłym. Elewacje części dobudowanej w 1928 r.: zach. – 3-osiowa z widocznym w partii narożnikowej balkonem o ozdobnej, metalowej balustradzie; Pd. – 3-osiowa, zwieńczona schodkowym szczytem.

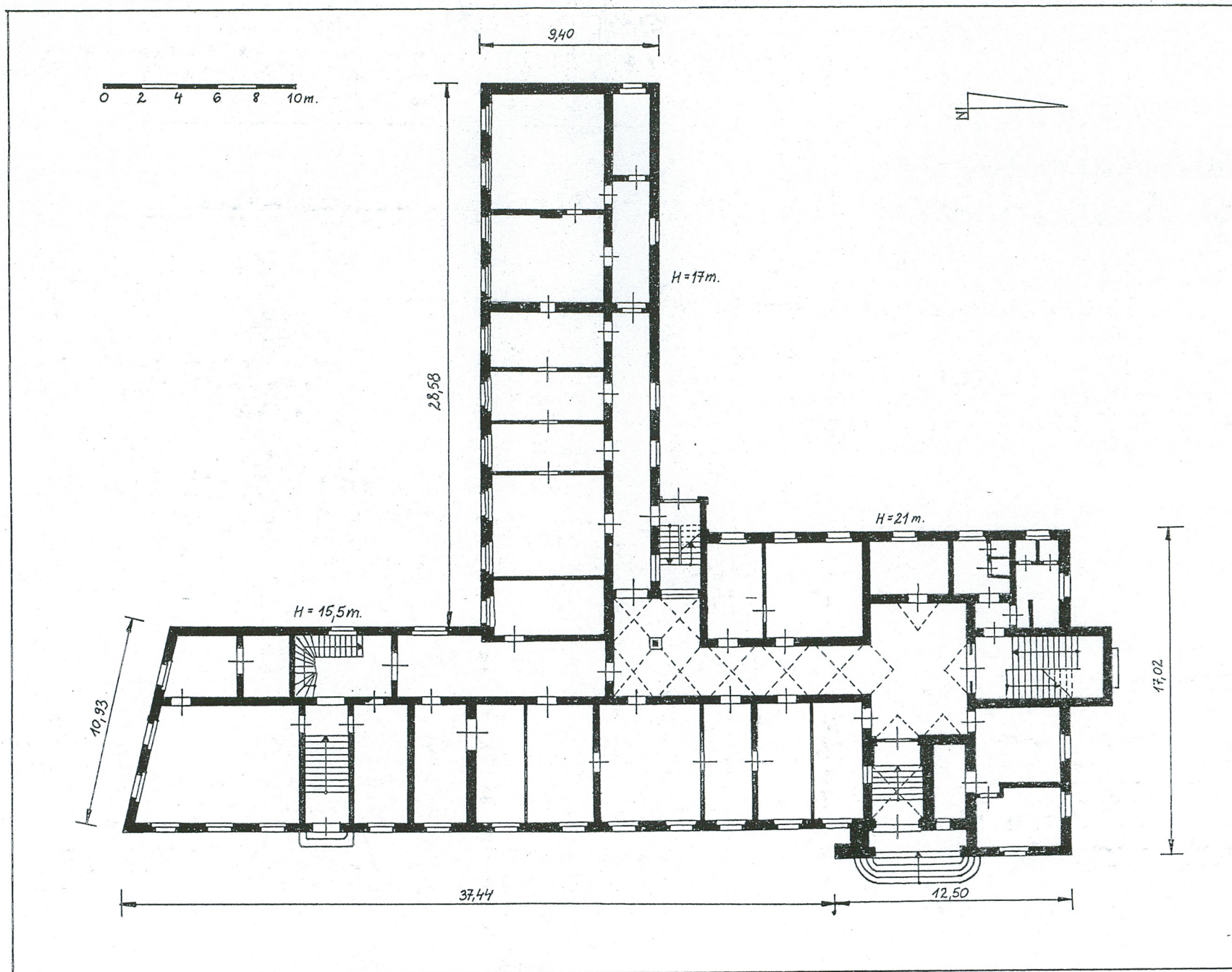
WNĘTRZA, WYPOSAŻENIE: Wśród wnętrz na uwagę zasługuje reprezentacyjny ciąg wejściowy: sklepiona krzyżowo sień, hall o sklepieniu zwierciadlanym oraz korytarz, którego krzyżowe sklepienie wspiera się na kamiennej kolumnie. Na piętrze najcenniejsza jest d. sala posiedzeń rady powiatu, w której zachowała się bogata sztukatorsko-malarska dekoracja ścian i stropu z czasu budowy budynku i okresu międzywojennego (malowana boazeria, podziału ramowe, ornament roślinny i arabeska, supraporty o motywach heraldycznych, malowidła międzyokienne – ryngraf z Matką Boską Częstochowską oraz wyobrażenie budynku starostwa; na stropie – faseta i listwowa imitacja żeber sklepiennych). Dekoracja sztukatorska zachowała się też w d. jadalni mieszkania starosty. Z pierwotnego wyposażenia budynku zachowała się stolarka drzwiowa i okienna, a także drewniane, tralkowe i metalowe, kute balustrady schodów oraz ozdobna metalowa balustrada balkonu.

INSTALACJE: Budynek wyposażony jest w instalację elektryczną, wod.-kan., ogrzewczą (CO z własnej kotłowni) oraz telefoniczną.

SPIS ZDJĘĆ: 1. widok ogólny od pd.-wsch., 2. partia wejścia gl., 3. budynek gl. od pn.-wsch., 4. budynek gl. i skrzydło boczne od pn.-zach., 5. partia dobudowana w 1928 r. od zach., 6. wystawki dachowe w skrzydle bocznym, 7. balkon, 8. budynek pomocniczy, 9. elewacja pd. partii dobud. 1928, 10. część Zach. skrzydła bocznego dobud. 1912, 11. wykusz wsch., 12. ryzalit pn., 13. przybudówka zach., 14-16. okno i drzwi, 17-22. fragmenty wnętrza.

Wkładkę złożył:
 Krzysztof Jodłowski, lipiec-sierpień 2006 r.
 (imię, nazwisko, data)

Miejsce przechowywania negatywów:



Miejscowość KROTOSZYN
 Powiat krotoszyński
 Województwo wielkopolskie

4. Obiekt (nazwa jak w karcie)
 STAROSTWO (KREISHAUS)
 OB. SIEDZIBA UMiG

5. Zawartość wkładki (nazwa materiału uzupełniającego)
 ikonografia – plany pierwotnego budynku, wg ZdB, 1903,
 nr 37, oraz pocztówki z lat 1903-1912 ze zbiorów Muzeum Regionalnego w Krotoszynie



Zentralblatt der Bauverwaltung.

9. Mai 1903.

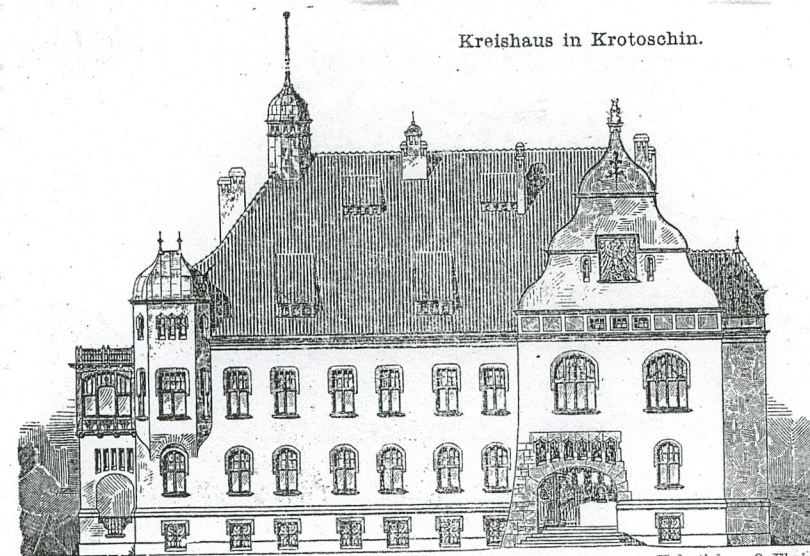


Abb. 1. Ostansicht.

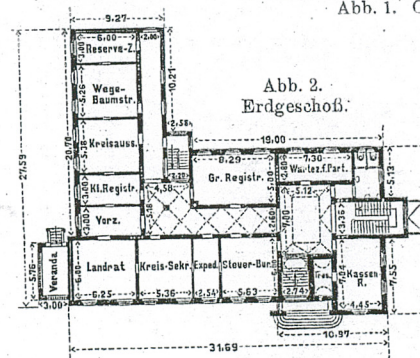


Abb. 2.
Erdgeschoss.

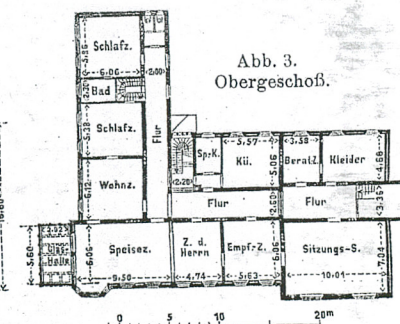


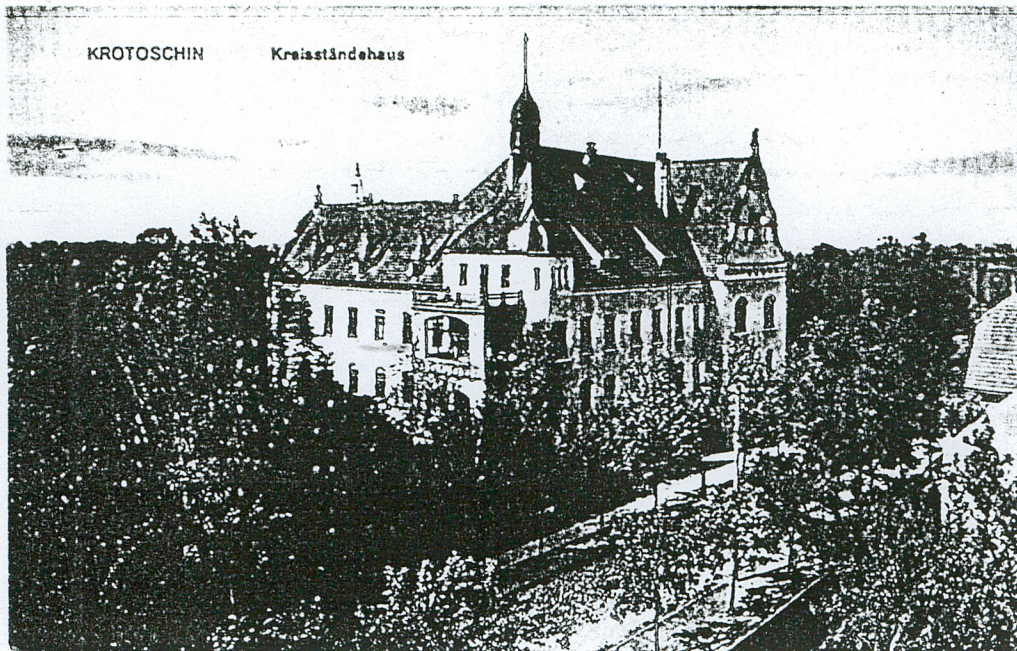
Abb. 3.
Obergeschoss.

Kładkę założył: Krzysztof Jodłowski, lipiec-sierpień 2006 r.
 (imię, nazwisko, data)

Miejsce przechowywania negatywów: WWKZ Poznań

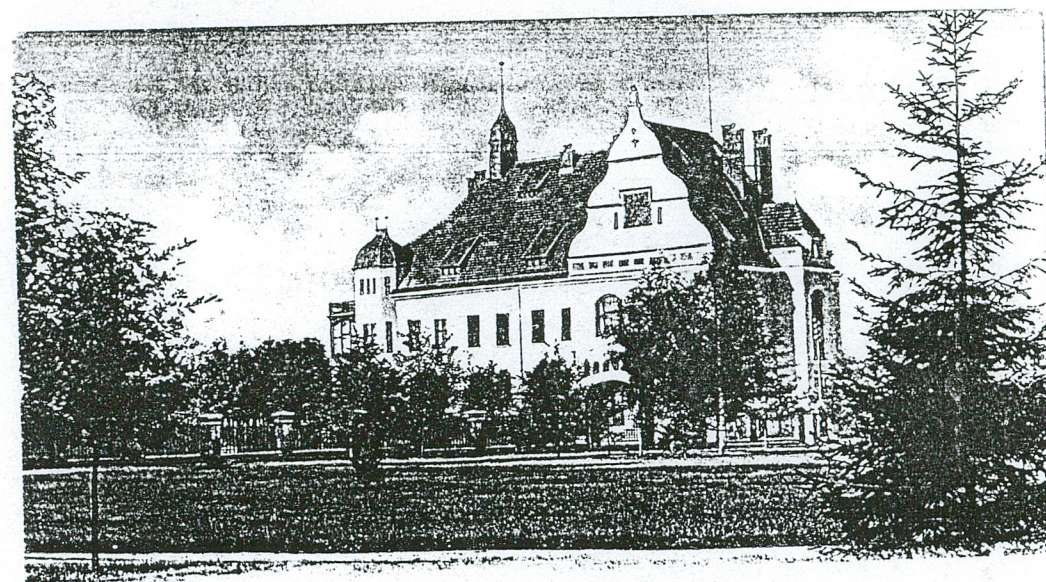
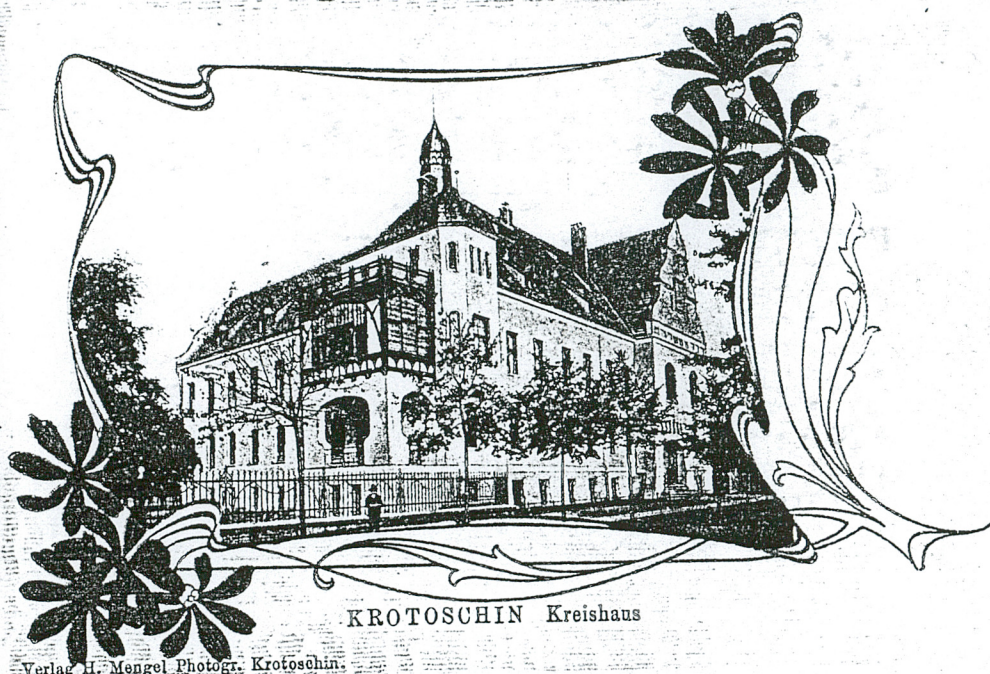
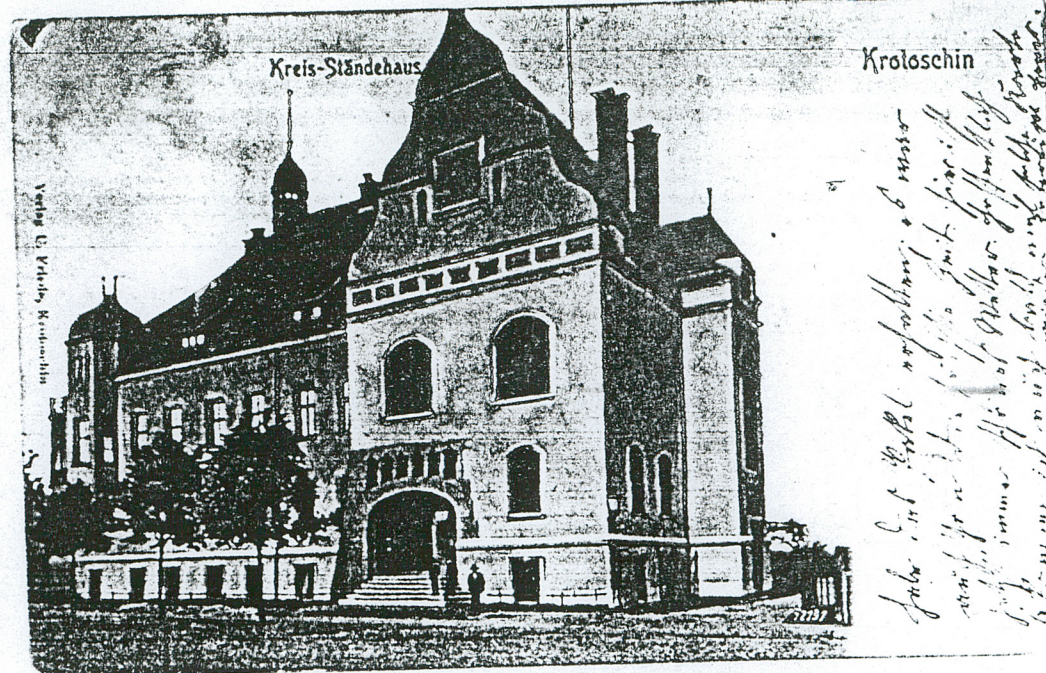
KROTOSCHIN

Kreisstandehaus



Kreis-Ständehaus

Kroloschin



Krotoschin

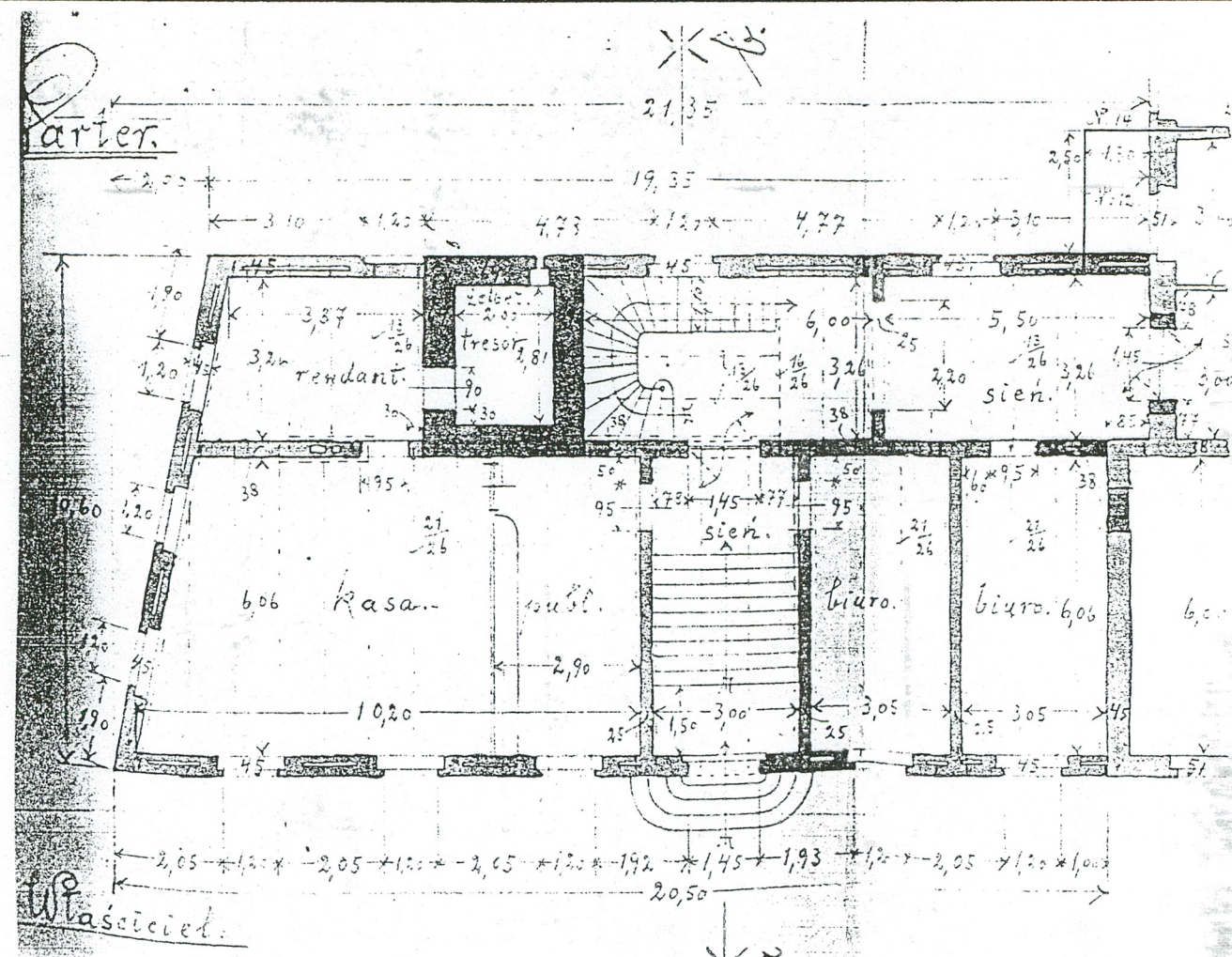
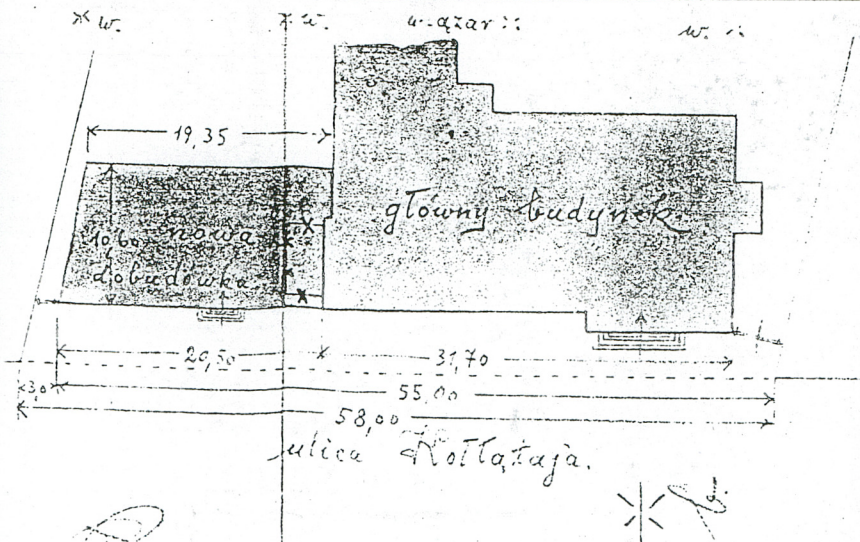
Kreis-Ständehaus

Verlag von R. Raetzer's Buchhdlg., Krotoschin.

Miejscowość KROTOSZYN
 Powiat krotoszyński
 Województwo wielkopolskie

4. Obiekt (nazwa jak w karcie)
 STAROSTWO (KREISHAUS)
 OB. SIEDZIBA UMIG

5. Zawartość wkladki (nazwa materiału uzupełniającego)
 archiwalia – plany dobudowy partii południowej z roku 1926 ze zbiorów Muzeum Regionalnego w Krotoszynie



Kładkę założył: Krzysztof Jodłowski, lipiec-sierpień 2006 r.
 (imię, nazwisko, data)

Miejsce przechowywania negatywów: WWKZ Poznań

Rysunek
na powiększenie
głazku Starostwa
w Łrotoszyrze.

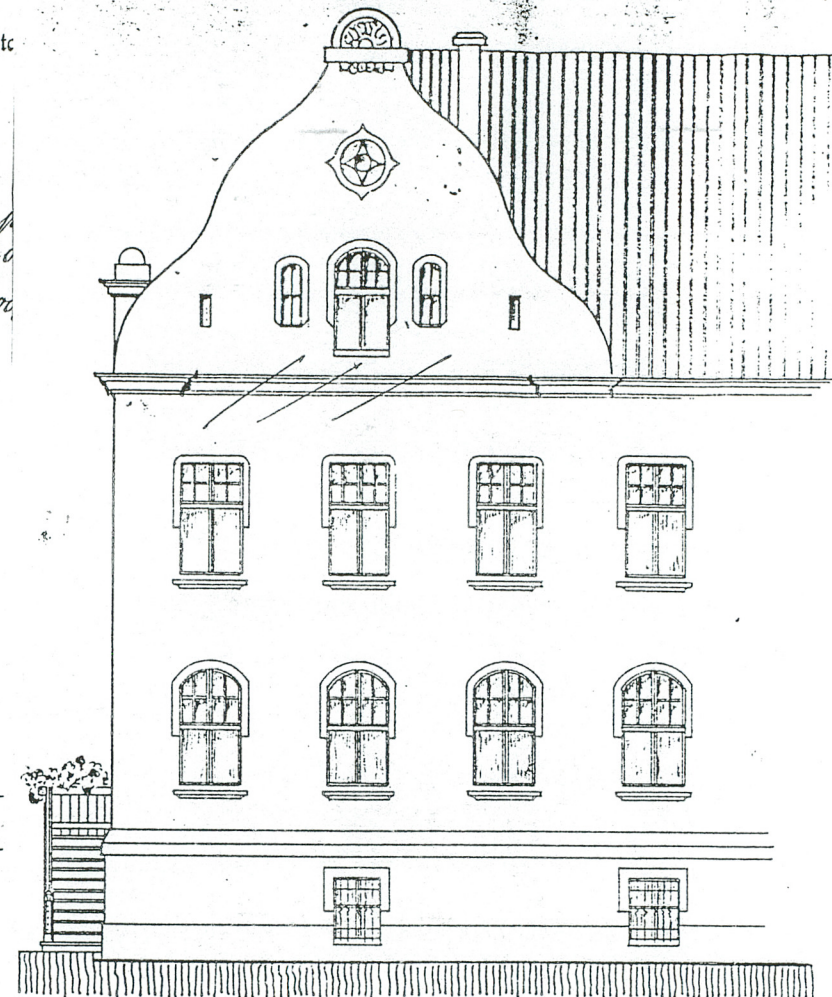
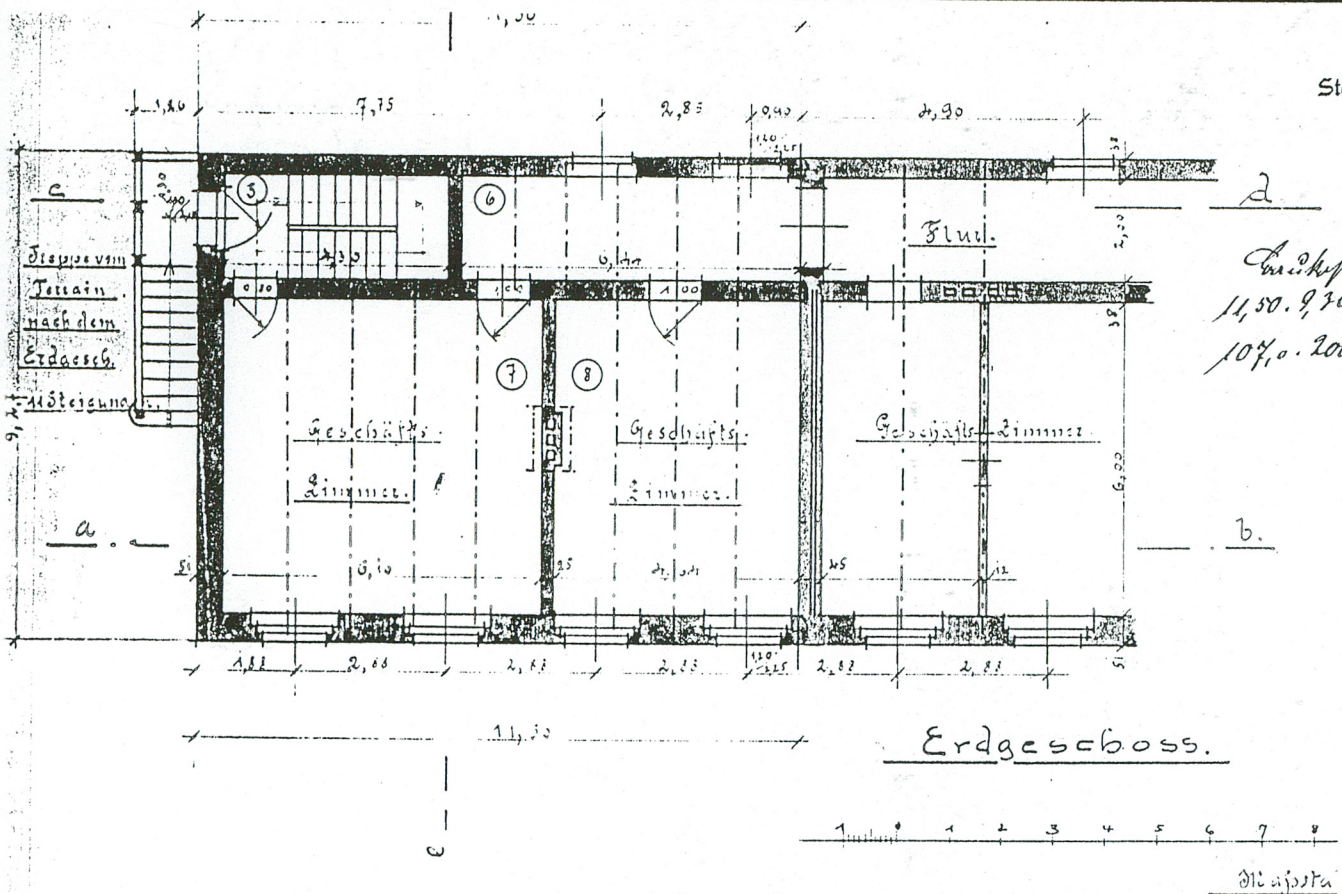
Zbadano!
Kratoszyr. z = 11. 4. 1828.
Wzr. p. 1000. 1000.
Wzr. p. 1000. 1000.
Budowniczy miejski



Miejscowość KROTOSZYN
 Powiat krotoszyński
 Województwo wielkopolskie

4. Obiekt (nazwa jak w karcie)
 STAROSTWO (KREISHAUS)
 OB. SIEDZIBA UMIG

5. Zawartość wkładki (nazwa materiału uzupełniającego)
 archiwalia – plany rozbudowy skrzydła bocznego z roku 1912 ze zbiorów Muzeum Regionalnego w Krotoszynie



Kładkę złożył: Krzysztof Jodłowski, lipiec-sierpień 2006 r.
 (imię, nazwisko, data)

Miejsce przechowywania negatywów: WWKZ Poznań

Süd Ansicht.

Geprüft
Krotoschin, den 16. IV. 12.
Die Polizei-Verwaltung. B.

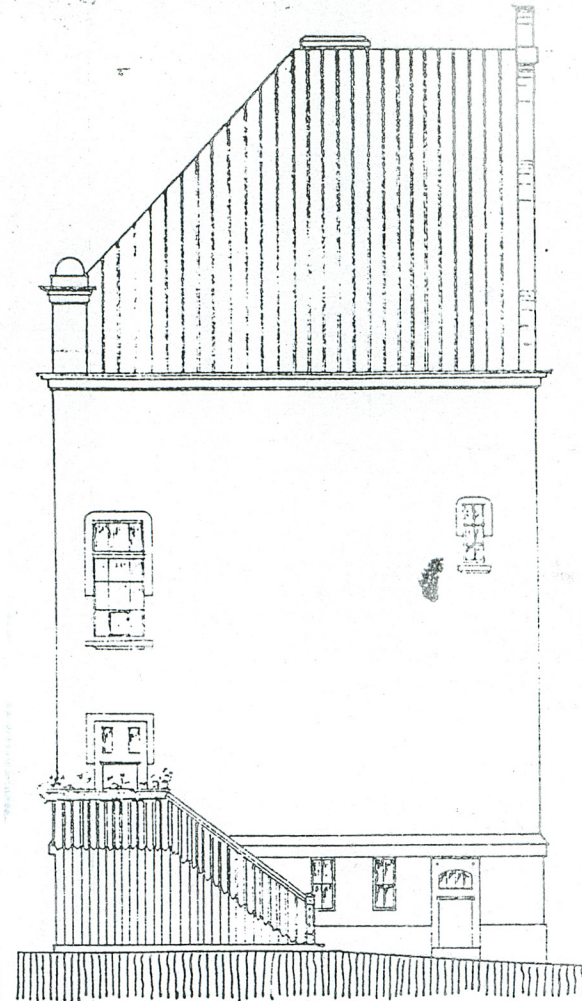
J. 21.
R.
Stadtbaumeister.



Nord-Ansicht.

10 15 20 m

2.



West-Ansicht.

Krotoschin, den 25. März 1912.

Vermann
Königl. Regierungsbaumeister.

miejscowość KROTOSZYN powiat krotoszyński Województwo wielkopolskie	4. Obiekt (nazwa jak w karcie) STAROSTWO (KREISHAUS) OB. SIEDZIBA UMiG	5. Zawartość wkładki (nazwa materiału uzupełniającego) zdjęcia
---	--	---



2.



3.

Kładkę złożył: Krzysztof Jodłowski, lipiec-sierpień 2006 r.
 (imię, nazwisko, data)

Miejsce przechowywania negatywów: WWKZ Poznań



4.



5.



6.



7.

miejscowość K R O T O S Z Y N powiat krotoszyński Województwo wielkopolskie	4. Obiekt (nazwa jak w karcie) STAROSTWO (KREISHAUS) OB. SIEDZIBA UMiG	5. Zawartość wkładki (nazwa materiału uzupełniającego) zdjęcia
---	--	---



8.



9.

Wkładkę złożył: Krzysztof Jodłowski, lipiec-sierpień 2006 r.
 (imię, nazwisko, data)

Miejsce przechowywania negatywów: WWKZ Poznań



10.



11.



12.



13.

Miejscowość K R O T O S Z Y N
 Powiat krotoszyński
 Województwo wielkopolskie

4. Obiekt (nazwa jak w karcie)
 STAROSTWO (KREISHAUS)
 OB. SIEDZIBA UMiG

5. Zawartość wkładki (nazwa materiału uzupełniającego)
 zdjęcia



14.



15.



16.

Wkładkę złożył: Krzysztof Jodłowski, lipiec-sierpień 2006 r.
 (imię, nazwisko, data)

Miejsce przechowywania negatywów: WWKZ Poznań



17.



18.



19.



20.

miejscowość KROTOSZYN powiat krotoszyński Województwo wielkopolskie	4. Obiekt (nazwa jak w karcie) STAROSTWO (KREISHAUS) OB. SIEDZIBA UMiG	5. Zawartość wkładki (nazwa materiału uzupełniającego) zdjęcia
---	--	---



21.



22.

Wkładkę złożył: Krzysztof Jodłowski, lipiec-sierpień 2006 r.
 (imię, nazwisko, data)

Miejsce przechowywania negatywów: WWKZ Poznań