

1. Obiekt 441/11

GORZELNIA OB. SPICHRZ "13"

60

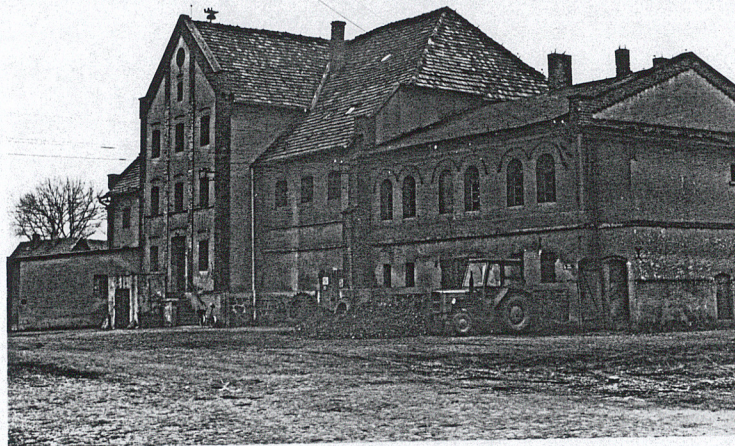
2. Czas powstania

ok. 1870 r.

3. Miejscowość

R A C O T

11



4. Adres

Racot-folwark

nr hipoteczny

5. Przynależność administracyjna

województwo leszczyńskie

gm. KOŚCIAN

6. Poprzednie nazwy miejscowości

7. Przynależność administracyjna
przed 1.VI.1975 r.

województwo poznańskie

powiat

8. Właściciel i jego adres

Stadnina Koni Racot-
Gospodarstwo Racot

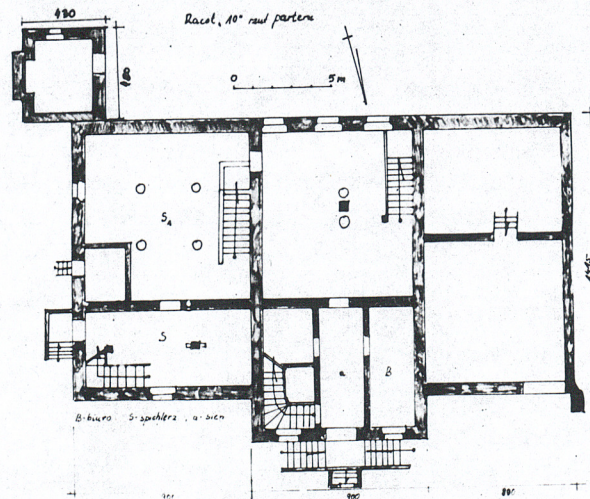
9. Użytkownik i jego adres

Gospodarstwo Racot

10. Rejestr zabytków

Nr 1528/A data 9.03.1995

autor zdjęć Marek Przybyły
data wykonania X.1986 r.
miejsce przechowywania negatywów



12. Autorzy, historia obiektu, określenia stylu.

Budynek gorzelni datowany jest w księdze inwentarzowej majątku na r. 1870. W okresie po wojnie francusko-pruskiej notuje się na terenie całej Europy niezwykle ożywienie gospodarcze, przejawiające się m.in. w rozwoju gospodarstw rolnych. Krach, który nastąpił w następnych latach nie zahamował tego procesu. Właściciele Racotu rodzina Sachsen-Weimar-Eisenach należała do narodu zwycięzców. W okresie tym w majątkach należących do niej na terenie Wielkopolski odnotowujemy wzmożony ruch budowlany - Darnowo, Wyskoć, Wyskoć Mała i w samym Racocie są wznoszone w następnym dziesięcioleciu liczne budynki. Gorzelnia przynosiła wysoki dochód przy małym wkładzie kosztów. Jej wygląd architektoniczny jest zbliżony do budynków wzniesionych w tym czasie, jest może skromniejszy - co wiąże się być może z zatynkowaniem obramień ceglanych otworów drzwiowych i okiennych. Zastosowanie stropów Kleina wspartych na żelaznych kolumnach, z tego kolumny korynckie znajdujące się w dawnej aparatuwni - musiały być przywiezione prawdopodobnie z terenu Niemiec. - W 1867 r. uruchomiono linię kolejową łączącą Poznań z Berlinem, czyli i jego hutami żelaza, rozbudowano także drogi żelazne na terenie Wielkopolski. W Racocie jest przystanek kolejowy. Te czynniki, jak i konstrukcja i wygląd zewnętrzny nakazują przyjąć datowanie na lata 70-te XIX wieku.

13. Opis (sytuacja, materiał i konstrukcja, rzut, bryła, elewacje, dach, wnętrze, wyposażenie, instalacje)

Dawna gorzelnia zaznaczona jest na planie sytuacyjnym nr "13" i wznosi się po południowej stronie wschodniego dziedzińca folwarcznego. Od północy przebiega droga prowadząca od bramy południowej ku zachodowi, pierwotnie brukowana. Po północnej stronie tej drogi rozciąga się staw flankowany po bokach budynkami obór "21" i "22". Od zachodu przylega bezpośrednio dom mieszkalny "14" łączący się komunikacją wewnętrzną z "13" od południowego wschodu przylega do narożnika budynek będący magazynem zbożowym; od północnego wschodu nowa parterowa przybudówka.

Budynek murowany z cegły, na podmurówce z kamienia polnego, tynkowany. Dekoracja architektoniczna z cegły. Stropy drewniane wsparte na stolcach stojących z zastrzałami w pomieszczeniach na II kondygnacji - północno-wschodnim i na III i IV. W pomieszczeniach dawnej gorzelni strop - kolebka Kleina wsparta na żelaznych kolumnach. Więźba dachowa rozmaita w części wschodniej na IV kondygnacji - dach jętkowy ze stolcami leżącymi wspierającymi się na poprzecznej belce /ślemieniu/ wspartym przez dwa stolce stojące z zastrzałami po bokach. W górnej części pod jętką po środku stolec stojący. Więźba w pomieszczeniu środkowym, gdzie przecinają się połacie dachu wsparta jest na środkowym stolcu stojącym bardzo grubym, z którego promieniście rozchodzą się poprzeczne belki drewniane wsparte na zastrzałach, tworzące rodzaj "róży wiatrów" Biegają zarówno równolegle do stropu, jak i ukośnie. Nie ma polskiego terminu na ten typ więźby, choć występuje w wzornikach niemieckich tzw Holz-buchach. Jest to konstrukcja wtórna, wzniesiona po zmianie funkcji gorzelni na spichrz i przedzieleniu kondygnacji, gdzie był zbiornik na dwie kondygnacje. Stan jego jest doskonały. Dach kryty dachówką karpiówką ułożoną w koronkę. Kalenice wykończone gąsiorami, kosze blachą ocynkowaną. Schody zewnętrzne z cegły; wewnętrzne - drewniane z poręczami drewnianymi - jednobiegowe w gorzelni, dwubiegowe w pierwotnym spichrzu, zakręcone w ryzalicie środkowym od północy., drabinaste od wschodu na zewnątrz. Drzwi jedno, lub dwuskrzydłowe, płycinowe z nadświetłem w wejściu głównym, lub deskowe do spichrza. Wewnątrz częściowo zachowana pierwotna stolarka drzwiowa na II kondygnacji. - płycinowe. Okna - pojedyncze, wielopolowe w gorzelni, i spichrzu, skrzynkowe, dwuskrzydłowe w pomieszczeniach północnych na III i IV kondygnacji.

Budynek gorzelni wzniesiony jest na planie trzech zestawionych ze sobą prostokątów, z których środkowy wysunięte jest ku północy. Skrzydło wschodnie ma wymiary 9x14,15 m, zachodnie 8x 14,15; ryzalit środkowy 9 x 16,40 m.

Budynek gorzelni jest podpiwniczony, dwukondygnacyjny w skrzydle zachodnim, trzy- we wschodnim, cztero-kondygnacyjnym w ryzalicie środkowym. Wszystkie części kryte są osobnymi dachami dwuspadowymi z naczółkami, z których dach ryzalitu zakończony jest od północy i południa trójkątym

14. Kubatura 1.226 m ³	15. Powierzchnia użytkowa 900 m ²	16. Przeznaczenie pierwotne gorzelnia	17. Użytkowanie obecne spichrz zbożowy
--------------------------------------	---	--	---

18. Prace budowlane i konserwatorskie, ich przebieg i dokumentacja

Założenie stropu dzielącego pomieszczenie
gdzie była kolumna rektyfikacyjna -
w okresie dwudziestolecia międzywojennego

19. Stan zachowania (fundamenty, ściany zewnętrzne, ściany wewnętrzne, sklepienia, stropy,
konstrukcje dachowe, pokrycie dachu, wyposażenie i instalacje)

dobry

20. Najpilniejsze postulaty konserwatorskie

Wpisać do rejestru zabytków, szczególnie
wieżbę dachową

21. Akta archiwalne (rodzaj akt, numer i miejsce przechowywania)

22. Bibliografia

23. Źródła ikonograficzne i fotografie (rodzaj, miejsce przechowywania, sygnatury)

24. Uwagi różne

Godne uwagi jest rozwiązanie konstrukcyjne wspierające dach ryzalitu. Winno być wpisane do rejestru zabytków osobno.

25. Wypełnił

Dorota Matyaszczyk

.....
imię i nazwisko

data 20.11.1986 r.
.....

26. Sprawdził

.....
imię i nazwisko

data
.....

1. Miejscowość R A C O T	2. Obiekt (nazwa jak w karcie) GORZELNIA OB.SPICHRZ "43"	3. Zawartość wkładki (nazwa obiektu lub materiału uzupełniającego) Opis
-----------------------------	---	--

szczytem, a dach prostopadły do skrzydeł bocznych.

Elewacja północna- w partii cokołowej z kamienia polnego umieszczono otwory okienne oświetlające piwnice, wystające ponad powierzchnię ziemi. Główne wejście prowadzi przez dwustronne schody z kamienia wyniesione do wysokości II kondygnacji. Pod nimi umieszczone wejście do piwnic od północy. Ryzalit jest trzyosiowy- na osi symetrii umieszczony otwór drzwiowy wyższy od flankujących go okien. Trzyosiowy układ powtórzony jest na III i IV kondygnacji. W trójkątnym szczycie na osi symetrii umieszczony otwór okienny mniejszy od pozostałych, nad nim okrągła tarcza zegara. Scianę dzielą na trzy pionowe płyciny cztery ceglane lizeny, z których boczne znajdują kontynuację w postaci fryzu schodkowego ramującego szczyt. Boki szczytu wystają ponad połacie dachu ok 2 m prostokątymi "sterczynami" krytymi od góry cegłą na płask, licującą również krawędzie szczytu. Nad otworami wąskie ceglane łuki odcinkowe powtarzające wykrój otworu. Skrzydło zachodnie - w partii parteru posiada otwór wejściowy - wrota dwuskrzydłowe prowadzące do piwnic, nad nimi równoległe do siebie pasy ceglane, z których dolny jest na wysokości fryzu dzielącego budynek "14" na parter i piętro, a wyższy odpowiada dolnej krawędzi okien budynku "14". Na wysokości III kondygnacji trzy okna, niższe niż w ryzalicie środkowym. Skrzydło wschodnie- na parterze przylega nowa parterowa przybudówka, częściowo zakrywająca elewację. Po środku osi symetrii ściany umieszczone okno, nad nim na wysokości III kondygnacji również okno. Sciana nie posiada podziałów horyzontalnych.

Od północnego zachodu, w miejscu złączenia z budynkiem "14" ceglana przypora -trzystopniowa, wystająca ponad połacie dachu gorzelni.

Elewacja południowa - w partii cokołowej otwory od piwnic. Na wysokości parteru otwory okienne tylko w części środkowej, wyróżnionej od skrzydeł bocznych wertykalnymi ceglanymi lizenami powtarzającymi podział tj od północy. Trzy okna zbliżone do kwadratu. Nad nimi na III kondygnacji 3 otwory okienne półkoliście zamknięte, z których zachodni jest blendą. Posiadają one zwieńczenie w postaci wąskiej ceglanej archiwolty dochodzącej do lizen ceglanych. W skrzydle wschodnim okna 3 - prostokątne,; w zachodnim - 1 okno, równe wysokości okien ryzalitu, ale prostokątne. IV kondygnacja również 3-osiowa posiada nierówne co do wielkości prostokątne otwory, z których wschodni powiększony. Nad nimi dekoracja ceglana tj od północy. W trójkątnym szczycie otwór okienny okrągły. Szczyt tj od północy.

Elewacja wschodnia- w wysokiej partii cokołowej z kamienia polnego i cegły - otwory piwnicy. Na II kondygnacji trzy otwory - na środku i od północy drzwi, do tych ostatnich prowadzą kamienne schody prowadzące wzdłuż ściany, z tynkowanym ograniczeniem. Szeroki pas fryzu z cegły na kant wydziela 2 osiową III i IV kondygnację, zamkniętą od góry dachem naczółkowym, którego wystające połacie tworzą okap. Nad oknami III kondygnacji ceglane dekoracje tj od północy. Boki ściany i szczytu ramują ceglane pasy, wystające ponad połacie dachu.

Elewacja zachodnia- wysunięta jest tylko część przed lico budynku "14" na wysokości jego wejścia południowego otwór okienny w kształcie stojącego prostokąta, odpowiadający III kondygnacji ryzalitu.

Wkładkę założył: Dorota Matyaszczyk, 20.11.1986 r.

(imię, nazwisko, data)

Miejsce przechowywania negatywów:

PZGK 6 - 68209/86 - 5000 zlec. 3419/Wyd. Akcyd. P-6

Wzór ODZ 1978 r.

1. Miejscowość	2. Obiekt (nazwa jak w karcie)	3. Zawartość wkładki nazwa obiektu lub materiału uzupełniającego)
R A C O T	GORZELNIA OB.SPICHRZ "13"	Opis

Wnętrza - przyziemie /I kondygnacja/ spełnia funkcje magazynowe, łączy się od zachodu z piwnicami "11", od południa z piwnicą "naziemną". Parter -II kondygnacja - w ryzalicie środkowym od północy znajduje się sień na osi prowadząca do pomieszczenia zajmującego południową część. Po bokach sieni od zachodu - kantor, od wschodu - w części północnej klatka schodowa prowadząca na/III kondygnację /piętro, za nią komórka. Pomieszczenie od południa - na planie kwadratu z dwoma kolumnami żelaznymi o kanelurach korynckich, pomiędzy nimi wtórny drewniany stolec stojący z zastrzałami wspierający drewniany strop - wtórnie dzielący to pomieszczenie, pierwotnie wysokie na dwie kondygnacje. Tu mieścił się zbiornik rektyfikacyjny. W skrzydle zachodnim pomieszczenia łączące się - północne-komunikacyjnie, przez zewnętrzne wrota - jest wyższe o pół kondygnacji od południowego. Skrzydło wschodnie - od północy - posiada strop drewniany wsparty na stolcu drewnianym z zastrzałami, w nim klatka schodowa dwubiegowa prowadząca na piętro /III kondygnację/, gdzie spichrz. Wejście do tego pomieszczenia od wschodu po schodach zewnętrznych. Był to od początku spichrz. Pomieszczenie od południa jest dwukrotnie większe. Strop to kolebka Kleina wsparta na czterech żelaznych kolumnach. W narożniku północno-wschodnim wydzielone pomieszczenie, nie łączące się z tym wnętrzem. W części zachodniej w murowanej obudowie schody jednobiegowe prowadzące na III kondygnację. Posadzka ceglana. Piętro - /III kondygnacja/ od wschodu spichrz - strop drewniany wsparty na czterech stolicach stojących z zastrzałami. W pomieszczeniu południowym ryzalitu - góra kolumn dolnych zakończona korynckimi kapitelami wspiera strop - kolebkę Kleina, wzmocniony poprzecznymi i prostopadłymi żelaznymi dźwigarami. W części zachodniej drewniane schody prowadzące na IV kondygnację. Pod nimi przejście do pomieszczenia w skrzydle zachodnim od południa - gdzie pośrodku żelazna kolumna wspiera żelazny dźwiagar, na którym kolebka Kleina. Pomieszczenie to jest niższe w stosunku do poziomu ryzalitu. Pomieszczenie sąsiadujące z nim od północy posiada połączenie od budynku "11" i jest zajmowane obecnie przez elektryków. W ryzalicie od północy - schody prowadzące na IV kondygnację, gdzie umieszczony jest zegar - nieczynny. Po zachodniej stronie pomieszczenie zamknięte drzwiami płycinowymi o pierwotnej stolarce. Być może były tam pomieszczenia mieszkalne. Obecnie nieużytkowane. IV kondygnacja - pełni funkcje spichrza - więźba dachowa wsparta w bocznych na stolicach stojących z zastrzałami, w ryzalicie od południa - na jednym stolcu o niezwykle skomplikowanej konstrukcji.

Od południowego wschodu przylega do gorzelni osobny budynek magazynu zbożowego murowany z cegły, na podmurówce, tynkowany. Strop drewniany. Dach kryty dachówką karpiówką ułożoną w koronkę. Kalenica kryta gąsiorami. Schody drabiniaste, drewniane. Drzwi jednoskrzydłowe, drewniane, deskowe. Okna pojedyncze.

Budynek wzniesiony jest na planie zbliżonym do kwadratu z niewielkim ryzalitem-przyporą od wschodu. Wymiary 4,8 x 5,85m. Wnętrze bez podziałów.

Budynek dwukondygnacyjny, kryty dachem dwuspadowym.

Wkładkę założył: Dorota Matyaszczyk, 20.11.1986 r.
(imię, nazwisko, data)

Miejsce przechowywania negatywów:

1. Miejscowość R A C O T	2. Obiekt (nazwa jak w karcie) GORZELNIA "13"	3. Zawartość wkładki (nazwa obiektu lub materiału uzupełniającego) Opis, zdjęcia
-----------------------------	--	---

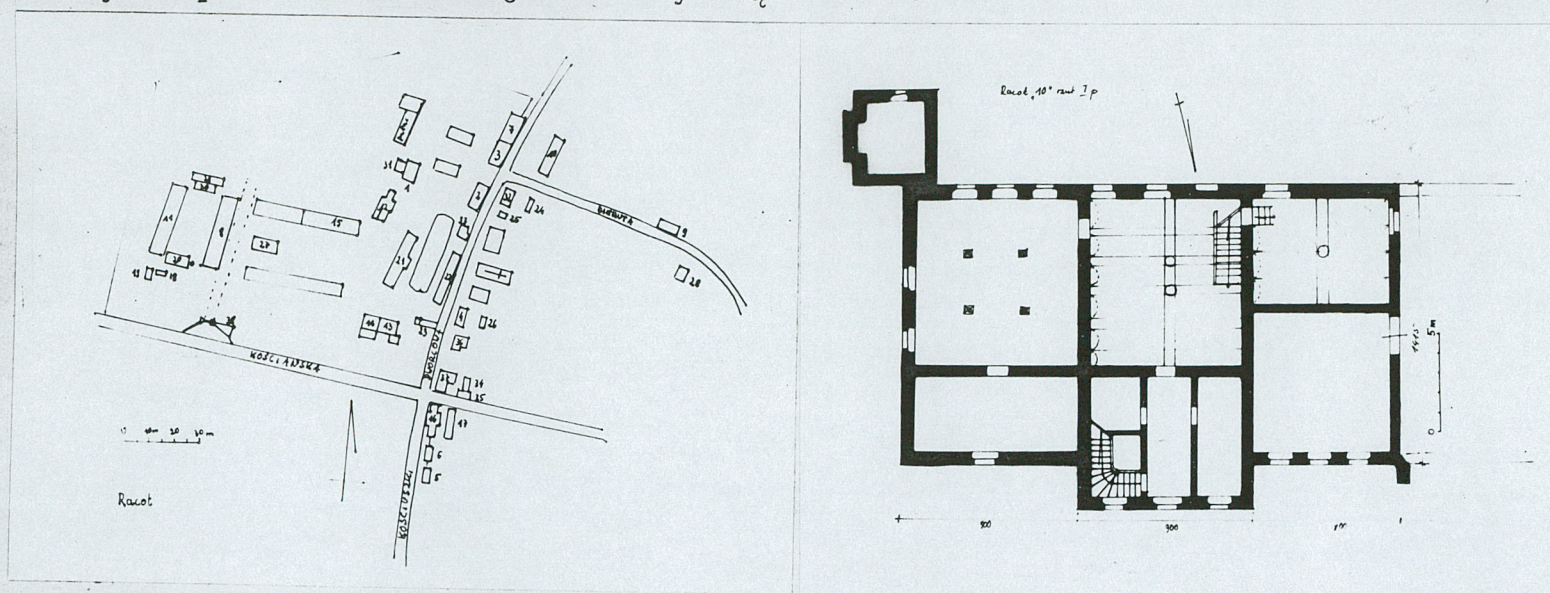
Elewacja południowa - na I i II kondygnacji posiada otwory okienne umieszczone niesymetrycznie.

Elewacja zachodnia - posiada wejście na parterze.

Elewacja wschodnia - bez podziałów, mniej więcej w części środkowej mur występuje na kształt przypory przed lico ściany. Dach z tej strony wysunięty - tworzy częściowy okap. Trójkątny szczyt od południa i północy - oblicowany od góry cegłą na płask, wysunięte ponad połacie dachu boki w postaci kostkowych "sterczyn" nawiązujących do zakończenia boków gorzelni.

Budynek ten datowany jest na r.1870. Kubatura - 105 m^3 , Powierzchnia użytkowa - 18 m^2 .

Budynek posiada instalacje elektryczną.



Wkładkę założył: D. Matyaszczyk, 20.11.1986 r.

(Imię, nazwisko, data)

Miejsce przechowywania negatywów:

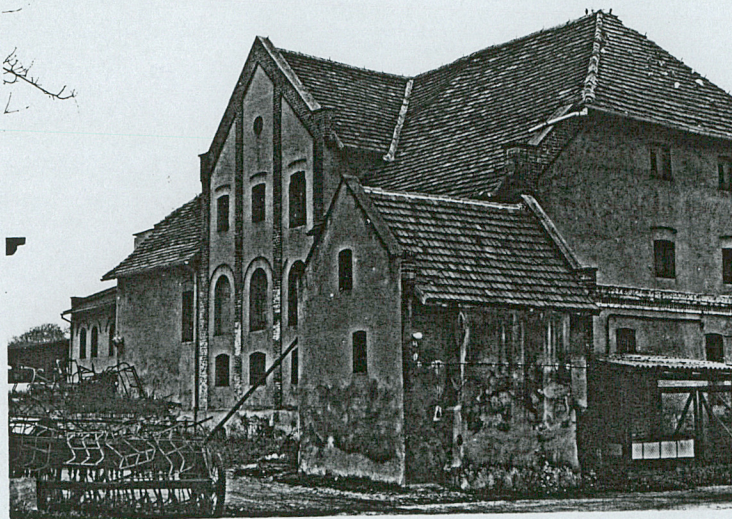
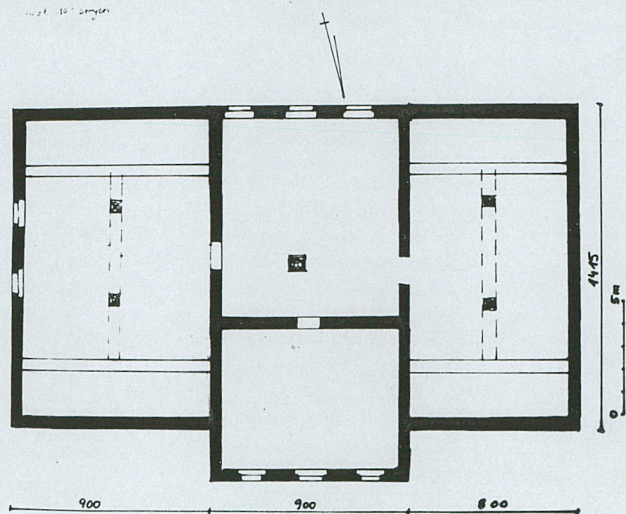
PZGK 6 - 68209/86 - 5000 złec. 3419/Wyd. Akcyd. P-ń

Wzor ODZ 1978 r.

1. Miejscowość
R A C O T

2. Obiekt (nazwa jak w karcie)
GORZELNIA "13"

3. Zawartość wkładki nazwa obiektu lub materiału uzupełniającego)
zdjęcia



Wkładkę założył: D.Matyaszczyk, 20.11.986 r.
(Imię, nazwisko, data)

Miejsce przechowywania negatywów:
PZGK 6 - 68209/86 - 5000 zlec. 3419/Wyd. Akcyd. P-ń