

**OŚRODEK DOKUMENTACJI  
ZABYTKÓW W WARSZAWIE**  
KARTA EWIDENCYJNA ZABYTKÓW  
ARCHITEKTURY I BUDOWNICTWA

Nr

7853

**WIELKOPOLSKIE**

A B C D E F G H I J K L Ł M N O P R S T U V W X Y Z

1. Obiekt

**KAMIENICA**

2. Czas powstania

**3/4cw. XIX w.**

3. Miejscowość

**LESZNO**

4. Adres

**ul. Słowiańska 55  
64 – 100 Leszno**

nr hipoteczny

5. Przynależność administracyjna

województwo **wielkopolskie**

Powiat **leszczyński**

Gmina **miasto Leszno**

6. Poprzednie nazwy miejscowości

**LISSA**

7. Przynależność administracyjna

przed 1 I 1999

województwo **leszczyńskie**

8. Właściciel i jego adres

**Zarząd Budynków Mieszkalnych  
ul. Dekana 10  
64 – 100 Leszno**

9. Użytkownik

**sklep warzywny oraz lokatorzy  
( spis na wkładce nr 1)**

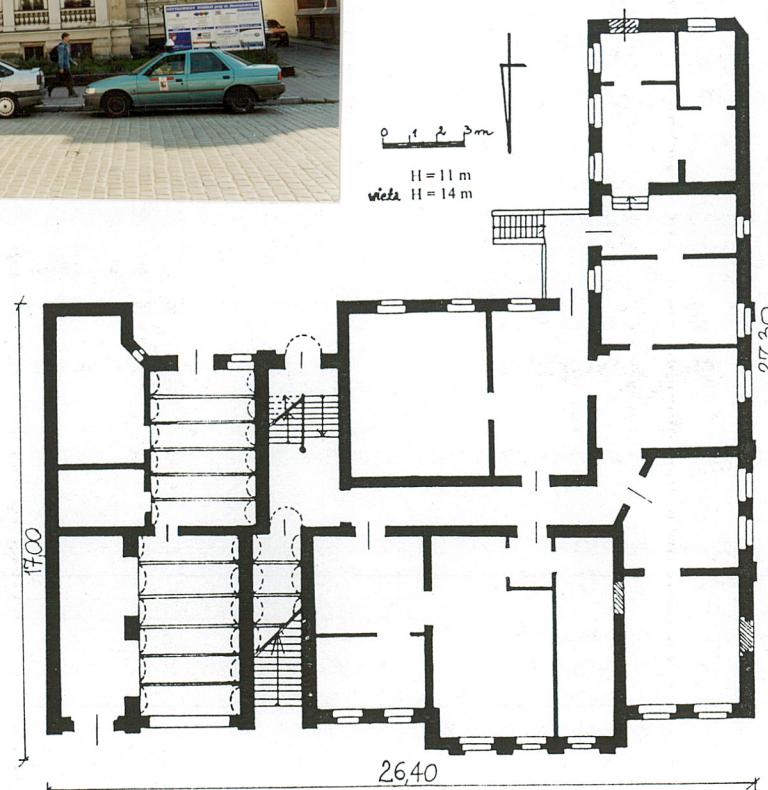
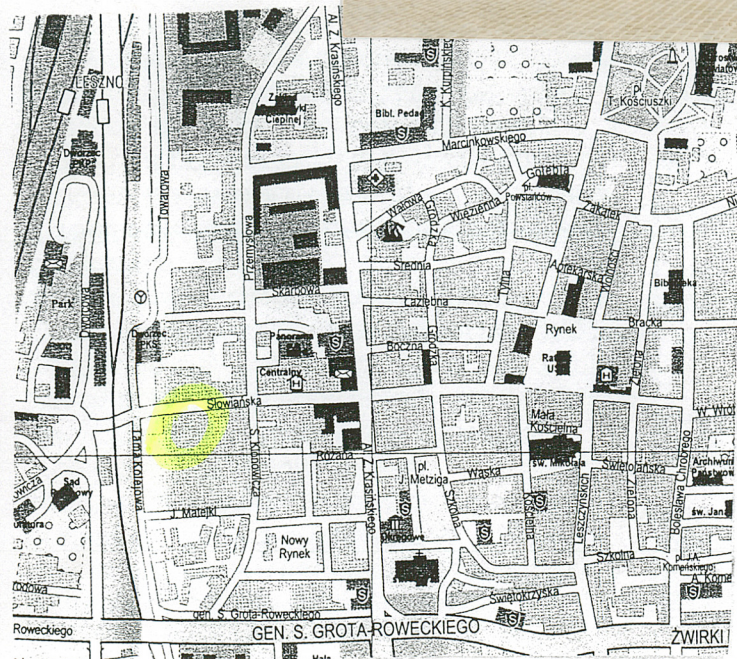
10. Rejestr zabytków

**1198/A z dn. 24.05.1991 r.**



1.

0 1 2 3 m  
H = 11 m  
wiel. H = 14 m





12. Autorzy, historia obiektu, określenie stylu

Dom o charakterze willowym został wzniesiony około 1880 roku dla architekta Franciszka Feuera – bardzo popularnego w Lesznie ze względu na ilość zrealizowanych projektów. Wzniesiony w stylu klasycyzującym. Zbudowany na jednej z trzech położonych obok siebie, należących do Feuera parceli, usytuowanych po południowej stronie obecnej ulicy Słowiańskiej i ciągnących się w kierunku zachodnim aż do torów kolejowych.

Z 1882 roku pochodzi projekt na dobudowę balkonu w elewacji frontowej, a z 1911 roku projekt na przekształcenie elewacji bocznej, na której utworzono wykusz. Zdaniem Kręglewskiej – Foksovicz zapewne w tym samym czasie wykonano wąską przybudówkę od wschodu, która zajęła miejsce przejazdu na podwórze.

Brak informacji o właścicielach budynku na początku XX wieku i w okresie międzywojennym.

Do czasów współczesnych obiekt przetrwał bez większych zmian. Po II wojnie światowej kamienica została przejęta przez skarbowe państwo. Na parterze PSS Społem otworzyło sklep wielobranżowy, a w pozostałych pomieszczeniach zostały wyznaczone mieszkania kwaterunkowe. W chwili obecnej w kamienicy na użytkowym parterze funkcjonuje sklep warzywny. Mieszkania

13. Opis (sytuacja, materiał i konstrukcja, rzut, bryła, elewacje, wnętrze, wyposażenie, instalacje)

**SYTUACJA :**

Kamienica usytuowana jest w zachodniej części ulicy Słowiańskiej, w pobliżu torów kolejowych. Ustawiona kalenicowo do ulicy, w jej południowej pierzei; frontem skierowana na północ, przylega bokiem wschodnim do sąsiedniej kamienicy; elewacją zachodnią skierowana na willę nr 59 – niegdyś również własność architekta Feuera.

**MATERIAŁ, KONSTRUKCJA, TECHNIKA :**

Ściany – zewnętrzne (obwodowe), ceglane otynkowane; ściany działowe parteru i piętra murowane z cegły, na poddaszu w konstrukcji szkieletowej, wypełnione cegłą, utworzone poprzez częściowe zabudowanie ścian stłocowych wieżby dachowej.

Stropy - w piwnicy stropy Kleina; w pozostałych pomieszczeniach wyższych kondygnacji stropy drewniane z trzcinową podsufitką, malowane na biało.

Wieżba dachowa - krokwiowa wsparta na ścianach stłocowych częściowo zabudowanych.

Dach - nakryty papa na odeskowaniu.

Podłogi, posadzki - w pomieszczeniach piwnicznych posadzka ceglana oraz częściowo betonowa, na korytarzu oraz w pokojach podłogi drewniane, w niektórych parkiety, częściowo kryte linoleum i płytkami PCV; w sklepie współczesna posadzka z kafli ceramicznych; w sieni oryginalna posadzka z kafli ceramicznych; na poddaszu podłogi drewniane tzw. białe.

Schody wewnętrzne – do piwnicy drewniane, zabiegowe, z parteru piętro i na mieszkalne poddasze drewniane, policzkowe 2 –biegowe powrotne, z balustradą w formie wazonikowatych tralek, u dołu z ozdobnym słupkiem, w wieżyczkach schody jednobiegowe, drabiniaste.

Schody zewnętrzne – w elewacji frontowej jednobiegowe, betonowe z metalową poręczą, na werandę przy elewacji tylnej schody jednobiegowe, betonowe ograniczone metalowymi poręczami

Okna – otwory okienne w kształcie prostokąta, prostopadłokątne oraz przekryte łukiem pełnym, skrzynkowe, dwu- i jednokształne, dwupoziomowe, część okien o krzyżu pozornym z przechodzącym ślimieniem, z listwą przyrywkową o formie kanelowanego korynckiego pilastra; w elewacji tylnej również okna współczesne, plastikowe.

Drzwi zewnętrzne - w elewacji frontowej drewniane, dwuskrzydłowe, ramowo – płycinowe, z półkolistym nadświetłem, w górnej partii przeszklone szkłem białym, być może pierwotnie witrażowym; od strony podwórka drzwi jednoskrzydłowe, częściowo przeszklone oraz dwuskrzydłowe ramowo-płycinowe, prostopadłokątne.

Drzwi wewnętrzne – prowadzące do mieszkań drewniane, dwuskrzydłowe i jednoskrzydłowe, ramowo-płycinowe z nadświetłem, ze szpaletami, osadzone na zawiasach czopowych. Drzwi wewnętrzne płycinowe, pełne.

**RZUT, KSZTAŁT, BRYŁA :**

RZUT - Obiekt założony na planie przylegających do siebie prostokątów ustawionych w kształcie litery L, Od strony fasady z centralnym prostokątnym ryzalitem, a w elewacji podwórzowej z aneksem werandy który poprzedzają schody. Układ wnętrz 2,5 traktowy z korytarzem pośrodku; klatka schodowa usytuowana w części wschodniej; pomieszczenie mieszkalne pierwotnie połączone w amfiladzie.

BRYŁA - rozczłonkowana, złożona z kilku przylegających prostopadłościanów, urozmaicona ryzalitem, wykuszem i wieżyczkami o powtarzających się podziałach i dekoracji. Budynek podpiwniczony, II kondygnacyjny z poddaszem częściowo o charakterze mieszkalnym, z dwukondygnacyjną wieżyczką od strony północno- wschodniej i jednokondygnacyjną od strony południowo-wschodniej, nakryty dachem dwuspadowym o łagodnym nachyleniu połaci, z wystawkami nakrytymi osobnymi dwuspadowymi daszkami i wieżyczkami nakrytymi dachami płaskimi.



14. Kubatura	15. Powierzchnia użytkowa	16. Przeznaczenie pierwotne	17. Użytkowanie obecne
ca 7930 m <sup>3</sup>	ca 2170 m <sup>2</sup>	Dom mieszkalny architekta	Kamienica mieszkalna z usługowym parterem / sklep /
18. Prace budowlane i konserwatorskie, ich przebieg i dokumentacja		19. Stan zachowania (fundamenty, ściany zewnętrzne, ściany wewnętrzne, sklepienia, stropy, konstrukcje dachowe, pokrycie dachu, wyposażenie i instalacje)	
<p>Po wojnie w budynku nie przeprowadzano generalnego remontu, mieszkańcy wykonywali jedynie remonty bieżące i przebudowy polegające na wstawieniu ścianek działowych, zamurowaniu okna.</p> <p>W oficynie od strony południowej w I. 60. XX w. zlikwidowano drewnianą werandę oraz zlikwidowano schody prowadzące do mieszkania na parterze.</p>		<p>1. Obiekt zachował się w pierwotnej formie, bez przekształceń, jedynie wewnątrz przekształcono pierwotny wygląd, poprzez wydzielenie dodatkowych mieszkań.</p> <p>2. Stan techniczny obiektu średni, w ścianach zewnętrznych od strony fasady i podwórka liczne ślady zawilgocenia i rozwijającego się grzyba.</p> <p>3. Więźba dachowa w stanie dobrym.</p> <p>4. Wszystkie detale architektoniczne na elewacjach zachowały się w całości w dobrym stanie.</p> <p>5. Wyposażenie wnętrza zachowane w dobrym stanie; czytelna jest ornamentyka stiukowa sufitów, zachowana stolarka drzwiowa, okienna, klatka schodowa.</p>	
		<p>20. Najpilniejsze postulaty konserwatorskie</p> <p>Obiekt o wysokich wartościach zabytkowych. Wymaga pilnego remontu generalnego, ze względu na bardzo mocne zawilgocenie ścian!</p> <p>Konieczne zachowanie i odrestaurowanie wszystkich elementów i detali architektonicznych w fasadzie, w porozumieniu z WKZ</p>	



21. Akta archiwalne (rodzaj akt, numer i miejsce przechowywania)

1. Plany miasta archiwalne z XVIII w. oraz z lat 40. XX w.

22. Bibliografia

1. Ewa Kręglewska – Foksowicz; Zabudowa ul. Słowiańskiej w Lesznie;  
Studium historyczno-urbanistyczne; Poznań 1985 r.

23. Źródła ikonograficzne i fotografie (rodzaj, miejsce przechowywania)

24. Uwagi różne

Informacje ustne od mieszkanki kamienicy [REDACTED]

25. Opracował

Tekst

**Sylwester Horoszkowski - 2003 r.**

Plany, rysunki

**Sylwester Horoszkowski - 2003 r.**

Zdjęcia fotograficzne **Sylwester Horoszkowski - 2003 r.**

Miejsce przechowywania negatywów: **WO SOZ Delegatura w Lesznie**

**Karta po wypełnieniu podlega ochronie na podstawie przepisów prawa autorskiego.**

26. Adnotacje o inspekcjach, informacje o zmianach (daty, imiona i nazwiska wypełniających)

27. Załączniki

**9** wkładek



1. Miejscowość gmina : powiat : województwo :	<b>LESZNO</b> <b>loco</b> <b>leszczyński</b> <b>wielkopolskie</b>	2. Obiekt (nazwa jak w karcie)  <b>Kamienica ul. Słowiańska 55</b>	3. Zawartość wkładki (nazwa obiektu lub materiału uzupełniającego)  <b>Dok. pkt. 12, 13</b>
--	--	--	---

Dok. pkt. 13 :

**ELEWACJE :**

Ściany elewacji otynkowane gładkim tynkiem, w dolnej partii elewacji frontowej o boniowanym licu, złożonym z naprzemiennie ułożonych płaskich i wypukłych, groszkowanych boni.

FASADA – asymetryczna, z bogatym programem architektonicznym o dekoracji w postaci opasek okiennych, pilastrów, nadokienników oraz gzymsów międzykondygnacyjnych, 10-osiowa z otworami okiennymi i drzwiowymi na osiach. Na osiach 3-5 od zachodu elewacja wysunięta w formie III-kondygnacyjnego ryzalitu; w kondygnacji parteru występują prostopadłokątne otwory okienne flankowane pilastrami, w partii podoknia zdobione rzędem tralek; w kondygnacji piętra drzwi balkonowe i dwa otwory okienne przekryte łukami pełnymi poprzedzone balkonem z metalową ozdobną balustradą o motywach skróconej wolutowo wici, otwory okienne piętra również flankowane pilastrami dźwigającymi trójkątny naczółek obramiony wzdłuż krawędzi profilowanymi opaskami; w III kondygnacji centralnie usytuowana nisza przekryta łukiem pełnym w której umieszczona została pełnoplastyczna rzeźba antycznej postaci, po obu stronach niszy rozmieszczone po dwa otwory okienne. Po obu stronach ryzalitu na osiach otwory okienne prostopadłokątne zwieńczone ozdobnymi nadokiennikami, w podokniu okien parteru dekoracja w formie męskiej głowy i skróconej wici winorośli. Na osiach ponad drzwiami głównymi i witryną sklepową okno i drzwi balkonowe przekryte łukiem pełnym, flankowane pilastrami niosącymi naczółek, poprzedzone balkonem o ozdobnej, metalowej balustradzie, powyżej trójosiowa wystawka z półkolistą niszą ujętą otworami okiennymi, w niszy postać kobiety antycznej, szczyt wystawki zdobiony snycerką. Na pierwszej osi od strony wschodniej w kondygnacji parteru otwór drzwiowy, powyżej zdwojone okno, z półkolistym naczółkiem wypełnionym dekoracją w formie muszli, nad oknem elewacja wyniesiona w formę jednosiowej dwukondygnacyjnej wieżyczki.

ELEWACJA SZCZYTOWA wschodnia – na wysokości dwóch kondygnacji zasłonięta przylegającym budynkiem.

ELEWACJA SZCZYTOWA zachodnia – 5-osiowa z dwukondygnacyjnym dwuosiowym wykuszem na 2-osi od północy, o dekoracji analogicznej jak w fasadzie; na pozostałych osiach otwory okienne i blendy.

ELEWACJA PODWÓRZOWA – niesymetryczna, 7-osiowa, z wysuniętą przed lico ścianą na trzech osiach od strony zachodniej. Bez detali zdobniczych. Od wschodu ściana jest również wysunięta i ma ścięty narożnik. W zwieńczeniu ściany małe okienka ścianki kolankowej. W partii wieżyczki prostokątne płyciny ujęte pilasterkami.

**Elewacja podwórzowa oficyny-** 5-osiowa z drzwiami na 4-osi od południa, które poprzedzone są niskim drewnianym aneksem werandy i jednobiegowymi schodami. Ściana elewacji opracowana identycznie jak pozostałe elewacje podwórzowe.

**WNĘTRZE I WYPOSAŻENIE :**

częściowo przekształcone, jednak z czytelnym pierwotnym układem pomieszczeń. Od strony fasady usytuowane były pokoje, a od strony podwórka kuchnia i pomieszczenia gospodarcze oraz łazienka. Zachowany wystrój klatek schodowych z formą i kształtem biegów schodów, balustrad oraz poręczy. Do niektórych mieszkań prowadzą również oryginalne drzwi. W pomieszczeniach mieszkalnych zachowały się plafony z dekoracją stiukową oraz strop obłożony dekoracyjną boazerią.

**INSTALACJE :**

Elektryczna, wodno-kanalizacyjna, c.o. – ciepłociąg miejski, gazowa, telefoniczna, wentylacja, odprowadzająca deszczówkę.

Kartę założył : Sylwester Horoszko 2003 r.

VERTE !

Miejsce przechowywania negatywów :

**WO SOZ Delegatura w Lesznie**



# FOTOGRAFIE :

1. Kamienica mieszkalna – fasada od strony północnej
2. j.w. – brama wejściowa w fasadzie
3. j.w. – okno
4. j.w. – płycina podokienna z dekoracją
5. j.w. – płycina podokienna z dekoracją tralkową
6. j.w. – nadokiennik w II kondygnacji
7. j.w. – balustrada balkonowa w II kondygnacji
8. j.w. – okno balkonowe w II kondygnacji z dekoracją pilastra
9. j.w. – okno balkonowego fasady w II kondygnacji
10. j.w. – wspornik podtrzymujący balkon
11. j.w. – partia szczytowa fasady
12. j.w. – zwieńczenie wystawki w dachu
13. j.w. – elewacja zachodnia
14. j.w. – zwieńczenie elewacji zachodniej
15. j.w. – oficyna od strony zachodniej
16. j.w. – elewacja południowa z oficyną
17. j.w. – wejście do oficyny od strony wschodniej
18. j.w. – elewacja podwórzowa od strony południowej
19. j.w. – piwnica
20. j.w. – klatka schodowa
21. j.w. – drzwi prowadzące do mieszkania na parterze
22. j.w. – drzwi prowadzące do mieszkania w II kondygnacji
23. j.w. – typowe drzwi w kamienicy
24. j.w. – faseta w pokoju na parterze
25. j.w. – faseta w pomieszczeniu w II kondygnacji
26. j.w. – rozeta w pomieszczeniu w II kondygnacji
27. j.w. – strop w pomieszczeniu w II kondygnacji
28. j.w. – rozeta w pomieszczeniu w II kondygnacji
29. j.w. – więźba dachowa
30. j.w. – zwieńczenie naczółka w fasadzie



2



3



4



1. Miejscowość	<b>LESZNO</b>	2. Obiekt (nazwa jak w karcie)	3. Zawartość wkładki (nazwa obiektu lub materiału uzupełniającego)
gmina :	<b>Loco</b>	<b>Kamienica ul. Słowiańska 55</b>	<b>Materiały archiwalne</b>
powiat :	<b>Loco</b>		
województwo :	<b>wielkopolskie</b>		



Kartę założył : Sylwester Horoszko 2003 r

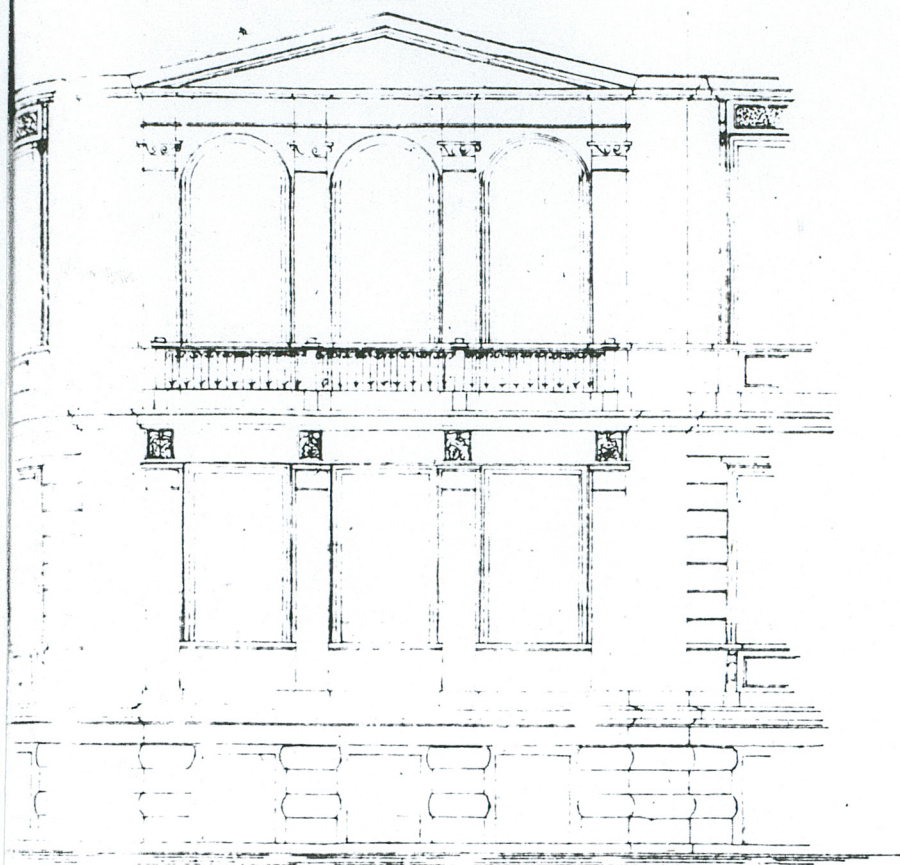
Miejsce przechowywania negatywów : **WO SOZ Delegatura w Lesznie****Fotografia z l.80.XX wieku z oryginalną stolarką okienną**



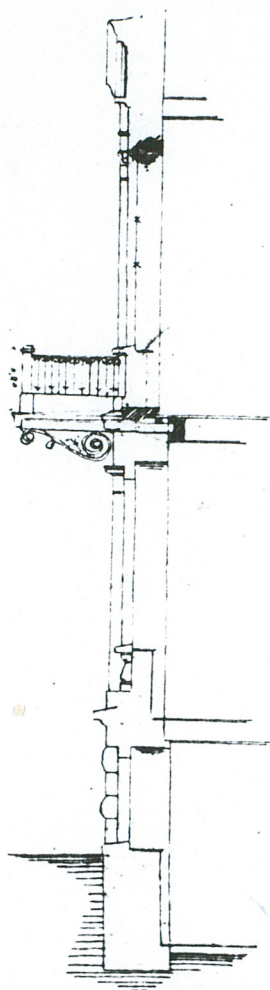
# Zeichnung

Entwurf der Herstellung eines Balcons an der Vorderfront des Wohnhauses Schwettkauerstr. 579.  
Herrnmeister F. Feura gehörend.

Aussicht



Profil. a.b.



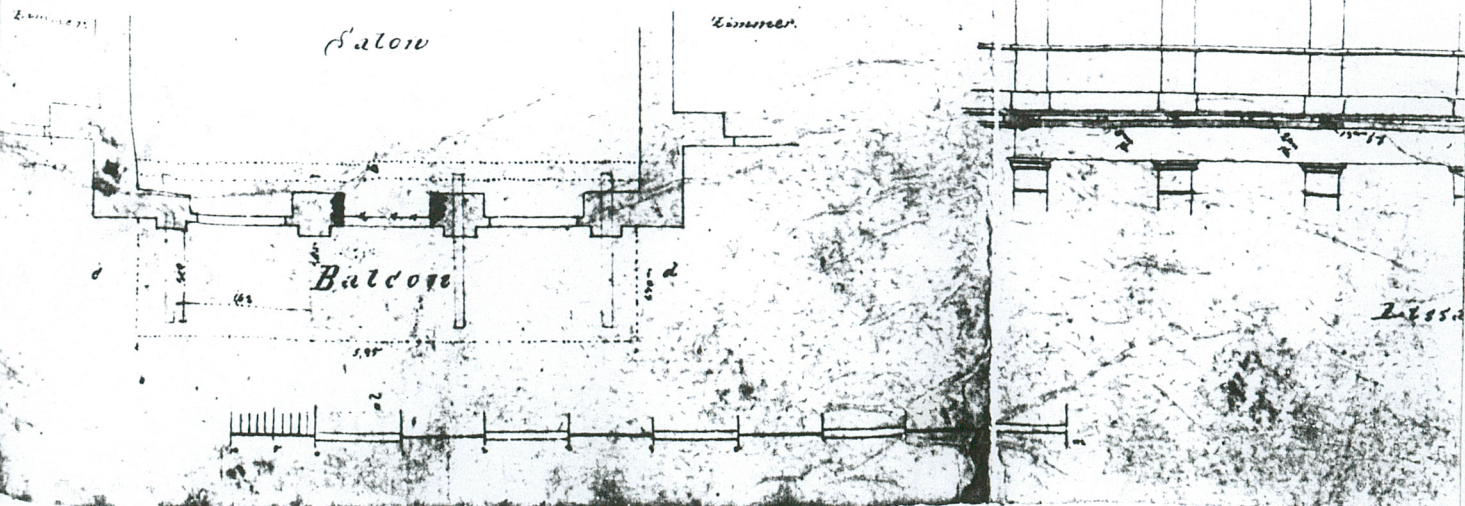
Längenschnitt d.

1<sup>te</sup> Etage.

Salon

Kammer.

Balcon



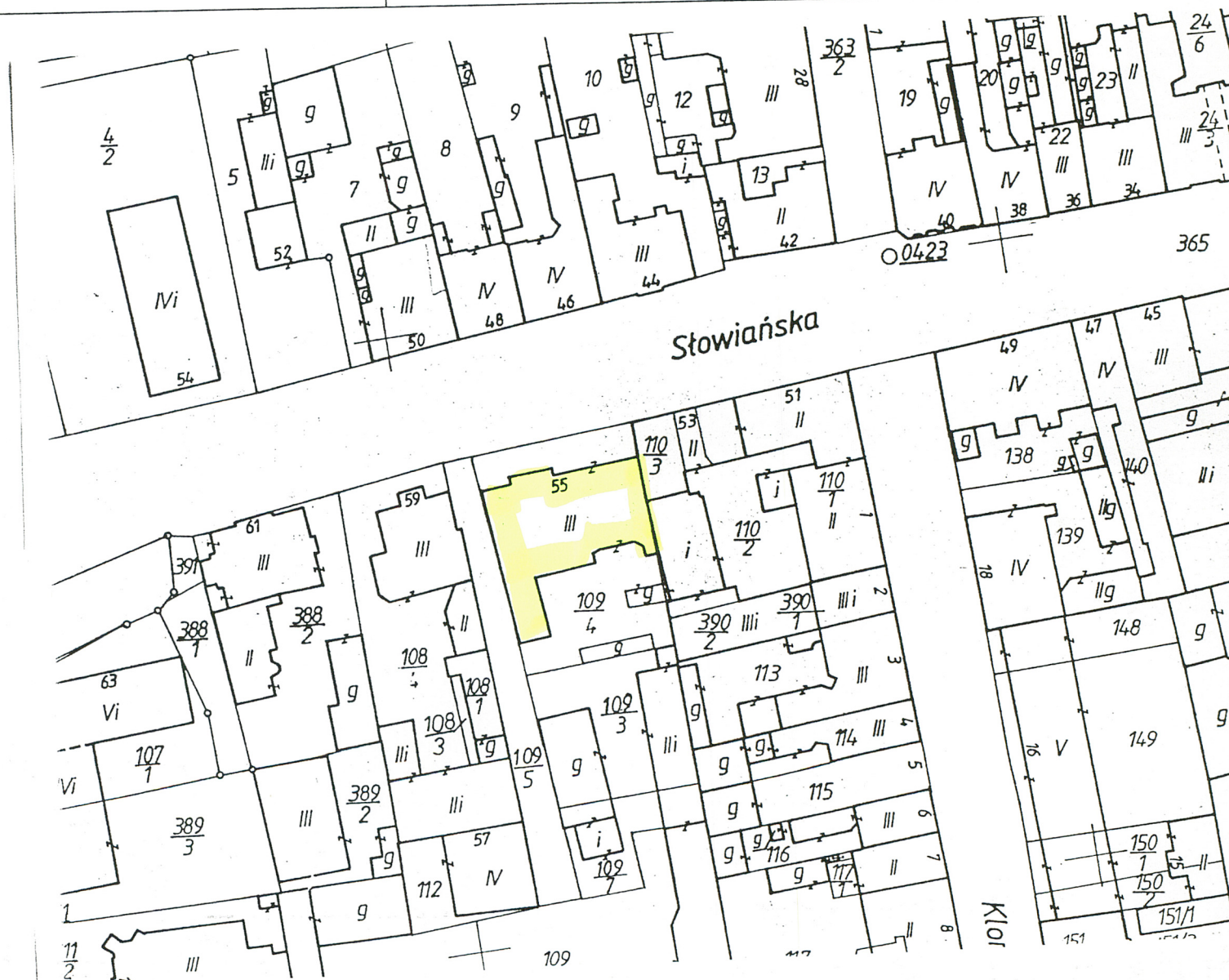


2. Obiekt (nazwa jak w karcie)
--------------------------------

**Kamienica ul. Słowiańska 55**

3. Zawartość wkładki (nazwa obiektu lub materiału uzupełniającego)
--

## Mapy archiwalne i sytuacyjna



Miejsce przechowywania negatywów : **WO SOZ Delegatura w Lesznie**





5



7



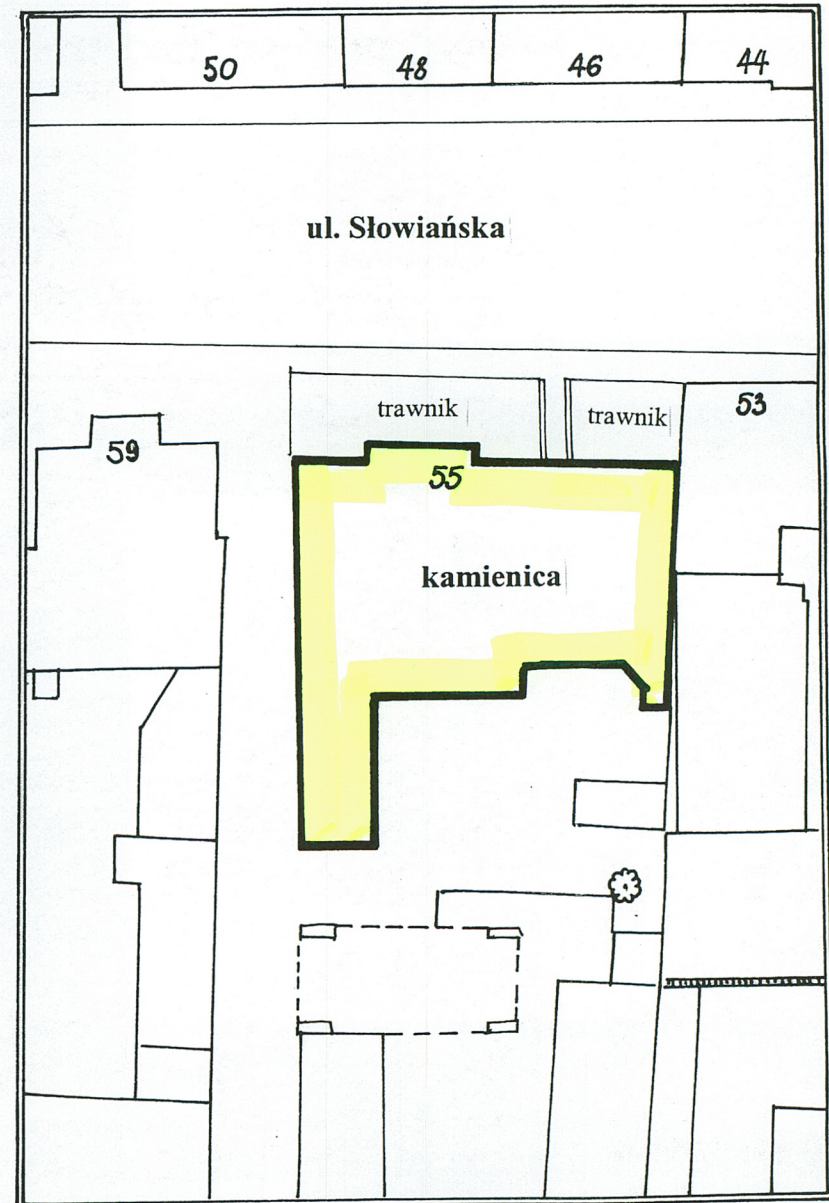
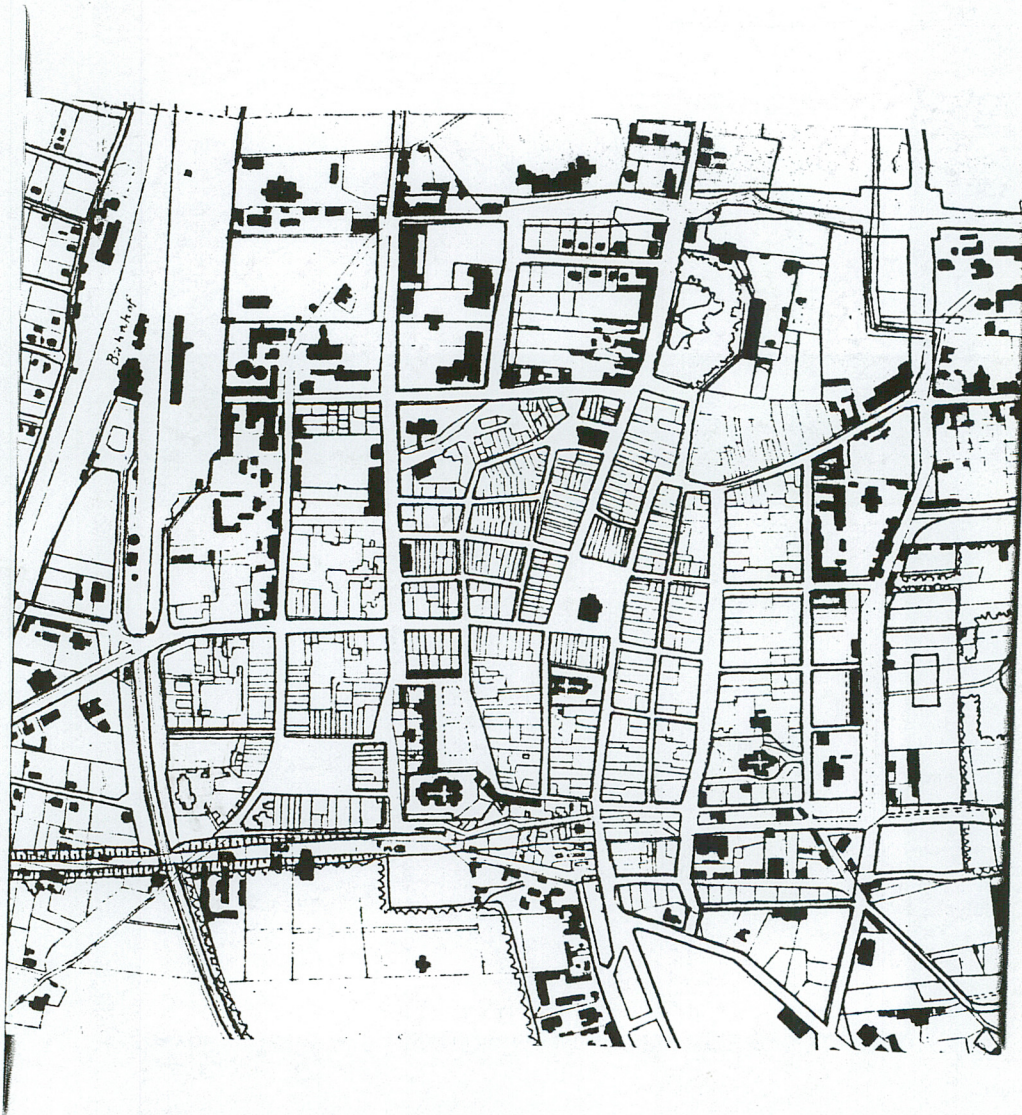
6.



8



<p>1. Miejscowość <b>LESZNO</b>  gmina : <b>Loco</b>  powiat : <b>Loco</b>  województwo : <b>wielkopolskie</b></p>	<p>2. Obiekt (nazwa jak w karcie)   <b>Kamienica ul. Słowiańska 55</b></p>	<p>3. Zawartość wkładki (nazwa obiektu lub materiału uzupełniającego)   <b>Mapy archiwalne i sytuacyjna</b></p>
--	--	---



Kartę założył : Sylwester Horoszko wrzesień 2003 r.

Miejsce przechowywania negatywów : **WO SOZ Delegatura w Lesznie**





9



11



10



12



1. Miejscowość gmina : powiat : województwo :	<b>LESZNO</b> <b>Loco</b> <b>Loco</b> <b>wielkopolskie</b>	2. Obiekt (nazwa jak w karcie)  <b>Kamienica ul. Słowiańska 55</b>	3. Zawartość wkładki (nazwa obiektu lub materiału uzupełniającego)  <b>Materiały archiwalne</b>
--	---	--	---



Kartę założył : Sylwester Horoszko 2003 r

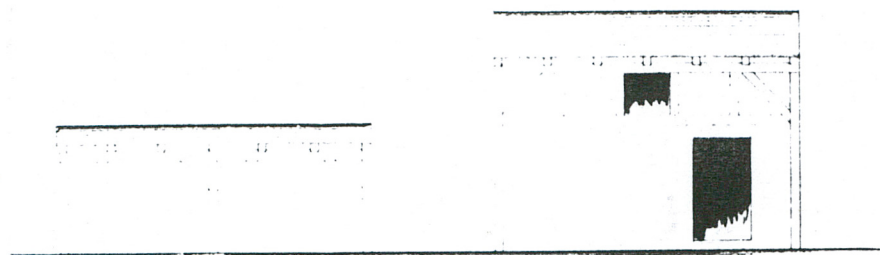
Miejsce przechowywania negatywów : **WO SOZ Delegatura w Lesznie**

**Plan sytuacyjny z 1900 roku**

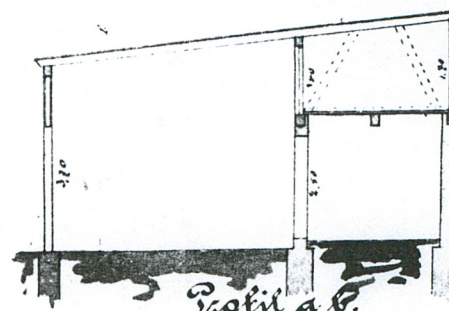


für Bauzeugs. F. Feuer,

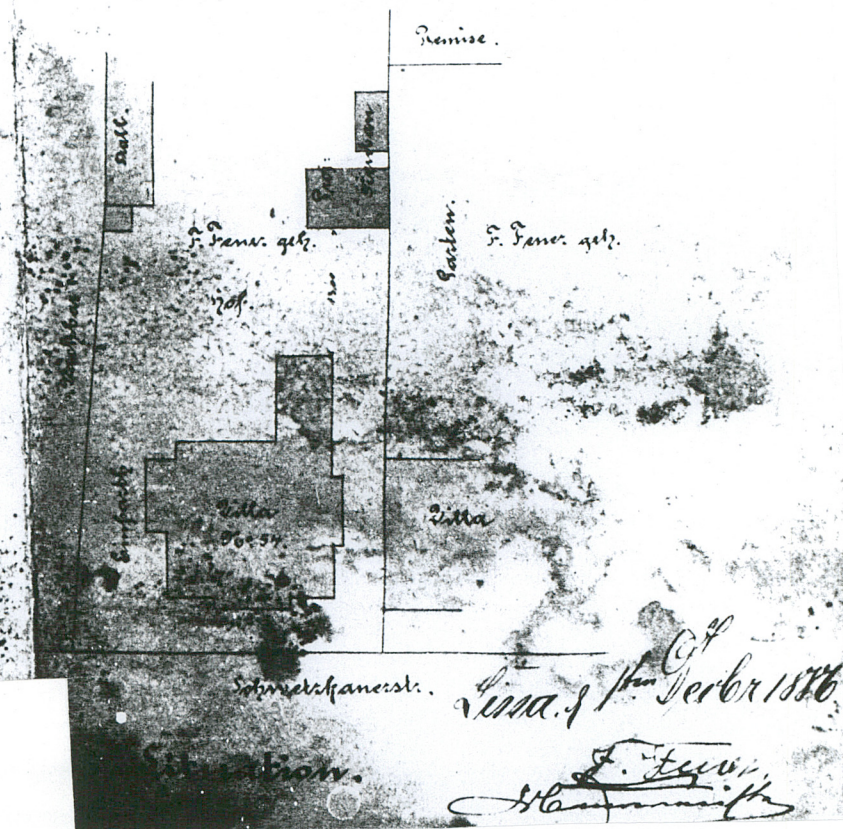
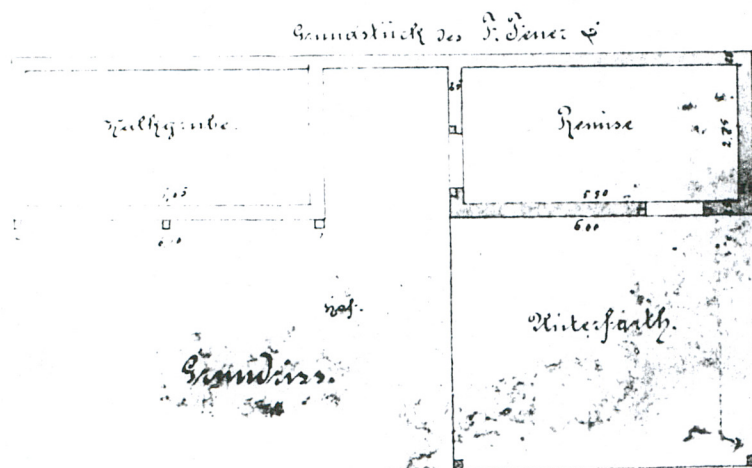
an der Schmiedgasse Nr. 27.



Ansicht.



Profil a-b.



Plan sytuacyjny F. Feuer'a z 1886 r. budynków willowych należących do niego- sporządzony w związku z rozbudową remizy



1. Miejscowość	<b>LESZNO</b>	2. Obiekt (nazwa jak w karcie)	3. Zawartość wkładki (nazwa obiektu lub materiału uzupełniającego)
gmina :	<b>loco</b>		
powiat :	<b>leszczyński</b>	<b>Kamienica ul. Słowiańska 55</b>	<b>Mapy archiwalne</b>
województwo :	<b>wielkopolskie</b>		



Mapa sprzed 1914 roku





archiwalny plan miasta z lat 40.XX wieku



1. Miejscowość gmina : powiat : województwo :	<b>LESZNO</b> <b>Loco</b> <b>Loco</b> <b>wielkopolskie</b>	2. Obiekt (nazwa jak w karcie)  <b>Kamienica ul. Słowiańska 55</b>	3. Zawartość wkładki (nazwa obiektu lub materiału uzupełniającego)  <b>Materiały archiwalne</b>
--	---	--	---



13



15



14



16

Kartę założył : Sylwester Horoszko 2003 r

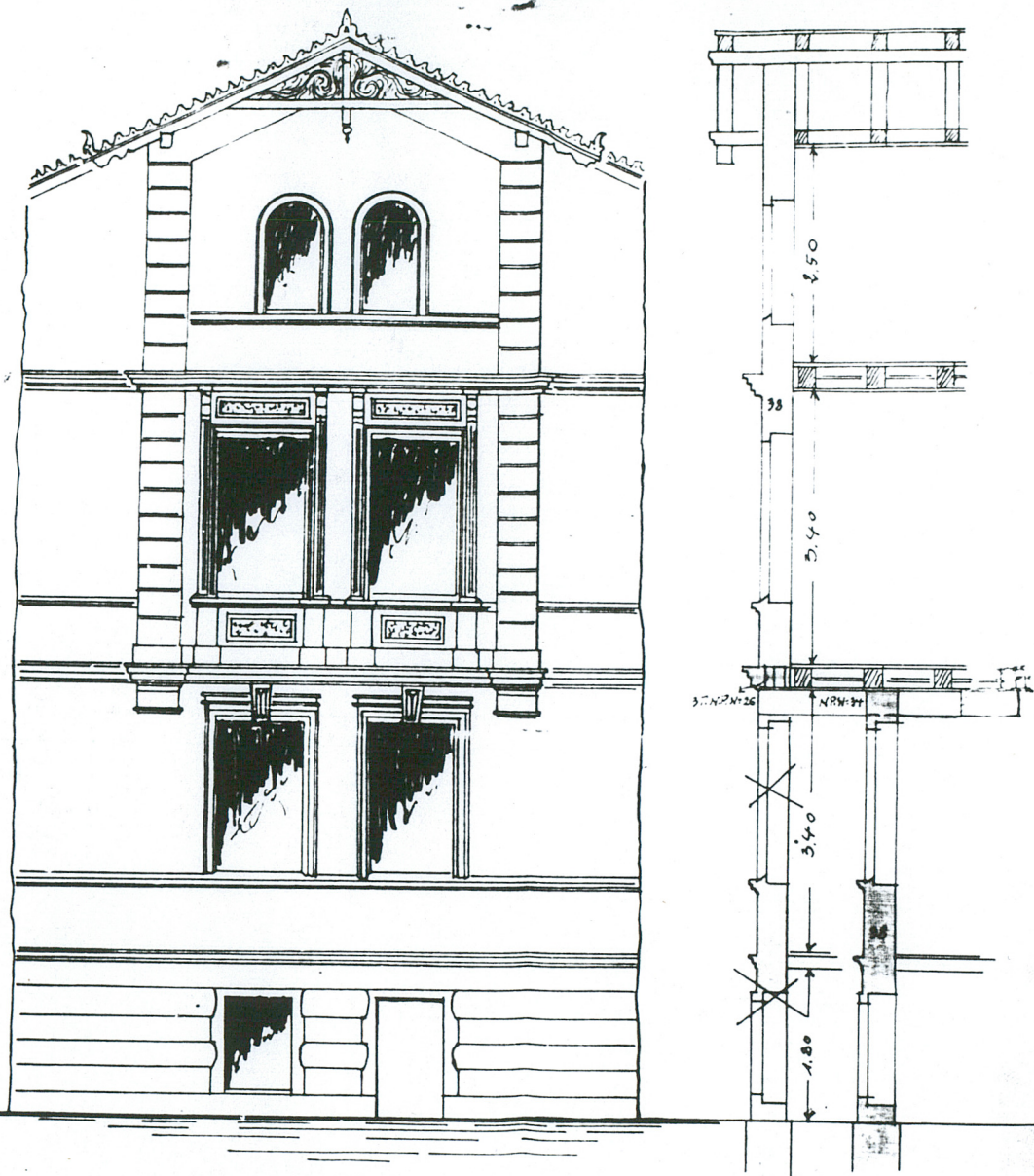
Miejsce przechowywania negatywów :

WO SOZ Delegatura w Lesznie



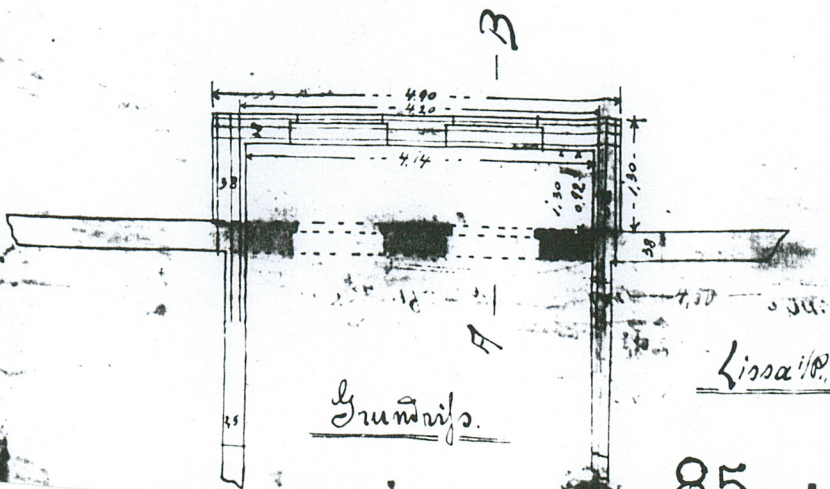
Zeichnung

behufs baulicher Veränderung an dem Wohnhause Kaiser-  
Wilhelm Nr. 54 dem Maurer- u. Zimmermeister F. Feuer gehörig.



— Ansicht. —

- Schnitt A-B -



Baupolizeilich geprüft.  
Sitz i. P. den 11. 11. 1911

Lissa 10. Den 20. Juni 1911.

of Faint



1. Miejscowość gmina : powiat : województwo :	<b>LESZNO</b> <b>Loco</b> <b>Loco</b> <b>wielkopolskie</b>	2. Obiekt (nazwa jak w karcie)  <b>Kamienica ul. Słowiańska 55</b>	3. Zawartość wkładki (nazwa obiektu lub materiału uzupełniającego)  <b>Fotografie</b>
--	---	--	---



17



18



19

Kartę założył : Sylwester Horoszko wrzesień 2003 r.

Miejsce przechowywania negatywów :

WO SOZ Delegatura w Lesznie





20



21



22



23



24



25



1. Miejscowość <b>LESZNO</b>	2. Obiekt (nazwa jak w karcie)	3. Zawartość wkładki (nazwa obiektu lub materiału uzupełniającego)
gmina : <b>Loco</b>		
powiat : <b>Loco</b>	<b>Kamienica ul. Słowiańska 55</b>	<b>Fotografie</b>
województwo : <b>wielkopolskie</b>		



26



27



28

Kartę założył : Sylwester Horoszko wrzesień 2003 r.

Miejsce przechowywania negatywów :

**WO SOZ Delegatura w Lesznie**





29



30



1. Miejscowość **LESZNO**

gmina : **Loco**

powiat : **Loco**

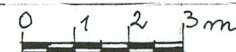
województwo : **wielkopolskie**

2. Obiekt (nazwa jak w karcie)

**Kamienica ul. Słowiańska 55**

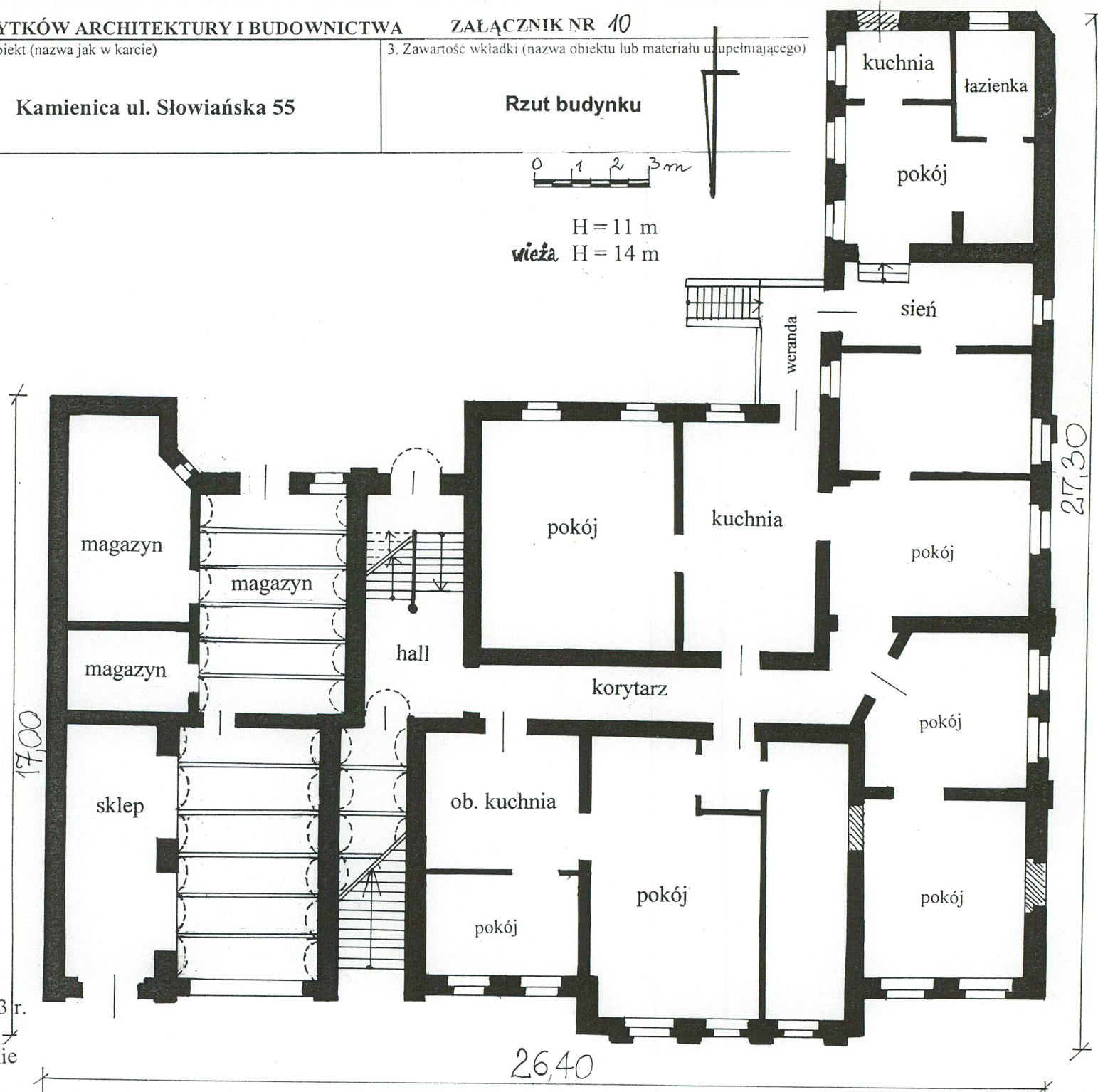
3. Zawartość wkładki (nazwa obiektu lub materiału uzupełniającego)

**Rzut budynku**



H = 11 m

*wieża* H = 14 m



Kartę założył : Sylwester Horoszko wrzesień 2003 r.

Miejsce przechowywania negatywów : WO SOZ w Lesznie