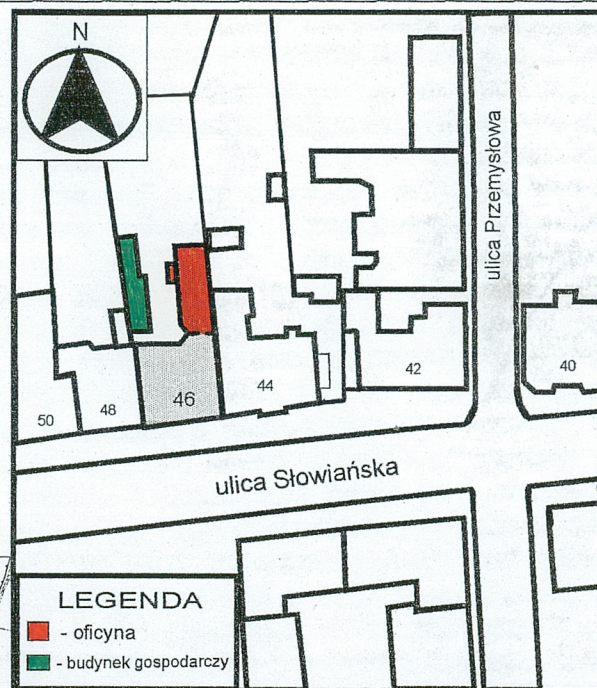


OŚRODEK DOKUMENTACJI
ZABYTEKÓW W WARSZAWIE
Karta Ewidencyjna Zabytków
Architektury i Budownictwa

A	B	C	D	E	F	G	H	I	J	K	L	Ł	M	N	O	P	R	S	T	U	V	W	X	Y	Z	Nr	7852
---	---	---	---	---	---	---	---	---	---	---	---	---	---	---	---	---	---	---	---	---	---	---	---	---	---	----	------

1. Obiekt	2. Czas powstania	3. Miejscowość
Dom mieszkalny ze sklepem nr 46	około 1891 r.	LESZNO



4. Adres
ul. Słowiańska nr 46 64 - 100 Leszno
nr hipoteczny
Nr ewid. dz.
5. Przynależność administracyjna
województwo Wielkopolskie powiat Leszczyński gmina Loco
6. Poprzednie nazwy miejscowości
Lissa
7. Przynależność administracyjna przed 1999 r.
województwo Leszczyńskie powiat Leszczyński
8. Właściciel i jego adres
Skarb Państwa
9. Użytkownik i jego adres
Miejski Zakład Budynków Komunalnych Ul. J. Dekana 10 64 - 100 Leszno (mieszkania lokatorskie)
10. Rejestr zabytków
Nr 1204/A data 24.05.1991 r.

12. Autorzy, historia obiektu, określenie stylu

Ulica obecnie zwana **Słowiańska** styчна z południowo – zachodnim narożem placu rynkowego, wytyczona na zachód od Leszna, w kierunku Święciechowej, w średniowieczu stanowiła fragment większego traktu handlowego pomiędzy Poznaniem a Głogowem. W XVII i XVIII wieku nazywana była *Święciechowską*, w latach 1793 – 1893 *Schwetzkauerstrasse*. W roku 1893 została przemianowana na *Kaiser Wilhelm Strasse*, by w 1920 nosić znów polską nazwę *Dworcowej*. Kolejne jej nazwy brzmiały: w latach 1936 – 1939 *ulica Piłsudskiego*, natomiast podczas II wojny światowej *Adolf Hitler Strasse*.

Dom mieszkalny nr 46 (d. ul. Dworcowa 22) z lokalem handlowym na parterze oraz oficyną pochodzi z okresu bardzo intensywnej rozbudowy północnej i południowej pierzei ulicy w kierunku zachodnim w 2 połowie XIX wieku, związanej z rozebraniem fortyfikacji obronnych miasta, założeniem linii kolejowej Poznań – Wrocław (rok 1856) oraz budową leszczyńskiej stacji. Przy drodze lokalizowano wówczas liczne sklepy, hotele i restauracje.

Kamienicę wzniesiono dla szewca Oskara Schönwettera na podstawie projektu budowniczego Franciszka Feuera, jako czterokondygnacyjną z sienią w skrajnej osi od zachodu. W aktach budowlanych zachowały się trzy warianty rozwiązania fasady budynku (*patrz. zał. nr 2*) z lat 1890 – 1891, różniące się w zasadzie jedynie sposobem opracowania detalu architektonicznego. Ostatecznie zrealizowano skromniejszą od wariantu nawiązującego do stylistyki renesansu (*patrz. zał. nr 2 - foto nr 1*) wersję projektową, zachowaną do czasów obecnych w kształcie pozbawionym m. in. boniowania drugiej i trzeciej kondygnacji. Elewacje oficyny nie zmieniły wyglądu. Brak jedynie balkonów drewnianej konstrukcji istniejących niegdyś przy zachodniej ścianie budynku na wysokości drugiej i trzeciej kondygnacji dwóch skrajnych osi od północy.

Dom jest własnością Skarbu Państwa. Mieszkania lokatorskie administruje Miejski Zakład Budynków Komunalnych w Lesznie. Decyzją Wojewódzkiego Konserwatora Zabytków w Poznaniu z dnia 25 maja 1991 roku został wpisany do rejestru zabytków.

13. Opis (sytuacja, materiał i konstrukcja, rzut, bryła, elewacje, dach, wnętrze, wyposażenie, instalacje)

SYTUACJA: Leszno położone jest w południowej części Województwa Wielkopolskiego około 30 km na południe od Kościana, około 35 km na północny - zachód od Rawicza, 20 km na wschód od Wschowy, 30 km na zachód od Gostynia. Ulica Słowiańska biegnąca w zachodniej części miasta prostopadle do linii kolejowej wschodnim krańcem łączy się z południowo – zachodnim narożnikiem rynku. Dom mieszkalny nr 46 zlokalizowany jest przy północnej pierzei ulicy w kwartale zwartej zabudowy pomiędzy bocznymi ulicami Przemysłową a Towarową, pomiędzy kamienicami nr 48 i nr 44. Od północy do elewacji tylnej przylega oficyna. Na terenie działki przy jej zachodniej granicy znajduje się parterowy budynek gospodarczy oraz w głębi ogród.

MATERIAŁ, KONSTRUKCJA, TECHNIKA: Budynek główny kamienicy oraz oficyna murowane z cegły ceramicznej pełnej łączonej na zaprawie wapiennej na ławie fundamentowej. Elewacje tynkowane, fasada kamienicy z detalem architektonicznym w formie boniowania, profilowanych gzymsów i nadproży okiennych. Na osi centralnej fasady na wysokości pierwszej i drugiej kondygnacji balkony o ażurowych, kutych balustradach. Płyty balkonowe o konstrukcji ceramicznej, sklepionej odcinkowo na metalowych podciągach. Ściany wewnątrz tynkowane. Kamienica nakryta dachem dwuspadowym o drewnianej konstrukcji więźby, oficyna dachem jednospadowym o drewnianej więźbie. Pokrycie dachowe z papy termozgrzewalnej. Kominy murowane z cegły. Rynny i rury spustowe, opierzenia z blachy ocynk. Nad drzwiami wejściowymi i schodami przy elewacji zachodniej oficyny przytwierdzony jednospadowy daszek z blachy falistej o metalowej konstrukcji. Stropy: piwnica – ceramiczny płaski na metalowych podciągach oraz w korytarzu ceramiczny odcinkowy; pozostałe stropy drewniane, belkowe z podsufitką. Podłogi: drewniane, deskowe. Posadzki: w piwnicy z cegły i kamienia polnego, w sieni z dwubarwnych płytek ceramicznych. Stolarka otworowa: okienna - drewniana, skrzynkowa, krzyżowa, czteroskrzydłowa, na drugiej kondygnacji zachowane dwa oryginalne okna z dekoracją snycerską na słupku w formie żłobkowanych pilastrów zwieńczonych głowicą; jedno okno na czwartej kondygnacji fasady z tworzywa sztucznego o podziale krzyżowym; witryna w fasadzie z metalowych kątowników, jednopolowa; drzwiowa - drewniana, drzwi wejściowe w elewacji frontowej dwuskrzydłowe z nadświetłem, płycinowe, przeszklone w $\frac{3}{4}$ wysokości, kwatery przeszklone wypełnione od zewnątrz ażurową, kutą dekoracją w formie wici roślinnej w układzie kandelabrowym; drzwi w elewacji frontowej do lokalu handlowego jednoskrzydłowe, w połowie przeszklone z nadświetłem przesłoniętym dyktą; drzwi w elewacji tylnej dwuskrzydłowe, płycinowe, przeszklone w górnej części, drzwi wejściowe w zachodniej elewacji oficyny jednoskrzydłowe z nadświetłem; drzwi do piwnicy jednoskrzydłowe. Stolarka wewnętrzna drzwi: drewniana: drzwi w sieni – trzyczęściowe z nadświetłem, wahadłowe, płycinowe, przeszklone w $\frac{3}{4}$ wysokości; drzwi do mieszkań, dwuskrzydłowe z nadświetłem dzielonym szprosami, zamkniętym łukiem odcinkowym, płycinowe, skrzydła w $\frac{3}{4}$ przeszklone lub jednoskrzydłowe, płycinowe; drzwi w mieszkaniach jedno- i dwuskrzydłowe, płycinowe z zachowanymi oryginalnymi okuciami i klamkami. Schody wewnętrzne: głównej klatki schodowej drewniane, policzkowe, powrotne dwubiegowe ze spocznikiem z ażurową balustradą w formie tralek oraz profilowaną poręczą; do piwnicy jednobiegowe proste. Schody zewnętrzne: przed drzwiami wejściowymi do sieni oraz do sklepu po dwa stopnie z granitowych bloków; schody przed wejściem do oficyny w elewacji zachodniej murowane z cegły z pełną, również murowaną balustradą, jednobiegowe proste. Daszek nad schodami o metalowej konstrukcji z poliwęglanu. **(C. D. Załącznik nr 1)**

14. Kubatura ok. 3900m ³	15. Powierzchnia użytkowa ok. 950m ²	16. Przeznaczenie pierwotne DOM MIESZKALNY ze sklepem	17. Użytkowanie obecne DOM MIESZKALNY ze sklepem
18. Prace budowlane i konserwatorskie, ich przebieg i dokumentacja <ul style="list-style-type: none"> - 2002 r. – częściowa wymiana stolarki okiennej, - bieżące naprawy 		19. Stan zachowania (fundamenty, ściany zewnętrzne, ściany wewnętrzne, sklepienia, stropy, konstrukcje dachowe, pokrycie dachu, wyposażenie i instalacje) <ul style="list-style-type: none"> - stan zachowania konstrukcji budynku dobry, więźby dachowej i pokrycia dachu dostateczny - miejscowa korozja rynien i rur spustowych - zawilgocenie murów w partii przyziemia - liczne spękania, rozwarstwienia tynków elewacyjnych, niebezpieczne zwłaszcza w partiach detalu architektonicznego na fasadzie 	
20. Najpilniejsze postulaty konserwatorskie <ul style="list-style-type: none"> - przegląd techniczny dachu - wymiana rynien i rur spustowych - renowacja elewacji z restauracją detalu arch. - konserwacja stolarki okiennej i drzwiowej 			

21. Akta archiwalne (rodzaj akt, numer i miejsce przechowywania)

Akta budowlane i pozwolenia na budowę z ostatniej ćwierci XIX wieku i wieku XX do 1945 r. - (Archiwum Państwowe w Lesznie – Akta miasta Leszna – sygn. 2600)

22. Bibliografia

E. Kręglewska – Foksowicz, Leszno. Zabudowa ulicy Słowiańskiej, Studium Historyczno – konserwatorskie, Poznań 1985 (archiwum WOSOZ w Poznaniu – Delegatura w Lesznie)

23. Źródła ikonograficzne i fotografie (rodzaj, miejsce przechowywania, sygnatury)

pocztówki z widokiem ulicy Słowiańskiej w Lesznie z początku XX wieku (w zbiorach m. in. Biblioteki Uniwersyteckiej w Poznaniu)

24. Uwagi różne

25. Autorzy opracowania.

Plany: mgr Justyna Pawłowicz, lipiec 2003 r.

Rysunki: mgr Justyna Pawłowicz, lipiec 2003 r.

Tekst: mgr Justyna Pawłowicz, lipiec 2003 r.

Fotografie: mgr Justyna Pawłowicz, lipiec 2003 r.

Miejsce przechowywania negatywów: Wojewódzki Oddział Służby Ochrony Zabytków w Poznaniu

Karta po wypełnieniu podlega ochronie na podstawie przepisów prawa autorskiego.

26. Adnotacje o inspekcjach, informacje o zmianach (daty, imiona, i nazwiska wypełniających).

27. Załączniki

8 ZAŁĄCZNIKÓW

1.Miejscowość: LESZNO 2.Gmina: LESZNO 3.Powiat: LESZCZYŃSKI 4.Województwo: WIELKOPOLSKIE	5.Objekt (nazwa jak w karcie) Dom mieszkalny ze sklepem Ul. Słowiańska nr 46	6.Zawartość wkładki (nazwa obiektu lub materiału uzupełniającego) c. d. opisu budynku
---	--	---

RZUT: Budynek wzniesiony na planie litery L. Korpus główny na rzucie zbliżonym do kwadratu, dwutraktowy z sienią mieszczącą klatkę schodową w skrajnej osi od zachodu. Po wschodniej stronie ściany tylnej korpusu głównego usytuowana oficyna na rzucie prostokąta, jednoraktowa z klatką schodową w północnej części. Południowo – zachodni narożnik oficyny ścięty.

BRYŁA: Budynek czterokondygnacyjny nakryty dachem dwuspadowym usytuowany w zwartej zabudowie ulicy pomiędzy kamienicami - czterokondygnacyjną od zachodu i trzykondygnacyjną od wschodu. Oś centralna ^{ściany frontowej} zaakcentowana balkonami usytuowanymi na pierwszym i drugim piętrze. Drzwi wejściowe do budynku oraz drzwi do sklepu poprzedzone dwoma stopniami w pierwszej i drugiej osi od zachodu umieszczone dość głębokich wnękach. Skrajna oś zachodnia elewacji tylnej, mieszcząca klatkę schodową wysunięta w formie płytkiego ryzalitu. Po stronie zachodniej do elewacji przylegająca trzykondygnacyjna oficyna z użytkowym poddaszem, nieznacznie niższa od budynku kamienicy, nakryta dachem jednospadowym. Południowo – zachodni narożnik oficyny ścięty. Przy elewacji zachodniej oficyny na wysokości drugiej osi od północy schody wejściowe, nad którymi do muru przymocowany jednospadowy daszek. Budynek całkowicie podpiwniczony.

ELEWACJE:

Elewacja południowa (frontowa): symetryczna, czterokondygnacyjna na cokole, zwieńczona attyką zamkniętą profilowanym gzymsem wspartym na szeregu ozdobnych kroksztynów, pięcioosiowa, artykułowana prostokątnymi otworami okien i drzwi. Oś centralna elewacji podkreślona przez balkony umocowane na pierwszym i drugim piętrze o ażurowych balustradach (motyw wici roślinnej) oraz dekoracyjne obramienia otworów drzwi balkonowych w formie wąskich pilastrów. Kondygnacja parterowa boniowana oddzielona od partii cokołu profilowanym gzymsem: w skrajnej osi od zachodu drzwi wejściowe do budynku, następnie drzwi do lokalu handlowego, umieszczone we wnękach, witryna oraz para okien. Wokół otworów parteru płaskie obramienia. Pomiędzy kondygnacją parterową a drugą wydzielona przez gzymsy płaszczyzna elewacji, na której pod każdym z okien pierwszego piętra prostokątne płyciny o gładkich powierzchniach. Nad oknami drugiej kondygnacji nadproża w formie profilowanych belek podtrzymywanych na skrajach przez ozdobne wsporniki, dźwigające kolejny gzyms międzykondygnacyjny. Między kondygnacją drugą i trzecią pas z prostokątnymi płycinami, ukształtowany analogicznie, jak poniżej. Z kolei nadproża okien kondygnacji trzeciej w formie trójkątnych frontonów wspartych na ozdobnych konsolach. Otwory okienne najwyższej kondygnacji pozbawione obramień.

Elewacja północna (tylna): asymetryczna, czterokondygnacyjna na cokole, zwieńczona gzymsem, czteroosiowa, artykułowana prostokątnymi otworami, za wyjątkiem otworów okiennych w przyziemiu w kształcie prostokąta zamkniętego łukiem odcinkowym. W skrajnej osi od zachodu w formie płytkiego ryzalitu drzwi wejściowe. Wschodnia część ściany, stykana z oficyną usytuowana pod kątem rozwartym.

Elewacje zachodnia i wschodnia: przyległe całkowicie do budynków wzniesionych na sąsiednich posesjach.

OFICyna: **Elewacja zachodnia:** asymetryczna, trzykondygnacyjna z użytkowym poddaszem zwieńczona gzymsem, na cokole, pięcioosiowa, z prostokątnymi otworami. Południowo – zachodni narożnik oficyny ścięty. Nad drzwiami wejściowymi i schodami przy drugiej osi od północy przytwierdzony jednospadowy daszek.

Elewacja północna: asymetryczna, trzykondygnacyjna z użytkowym poddaszem, wsparta na cokole, dwuosiowa z prostokątnymi otworami okien.

Elewacja wschodnia: ściana pełna.

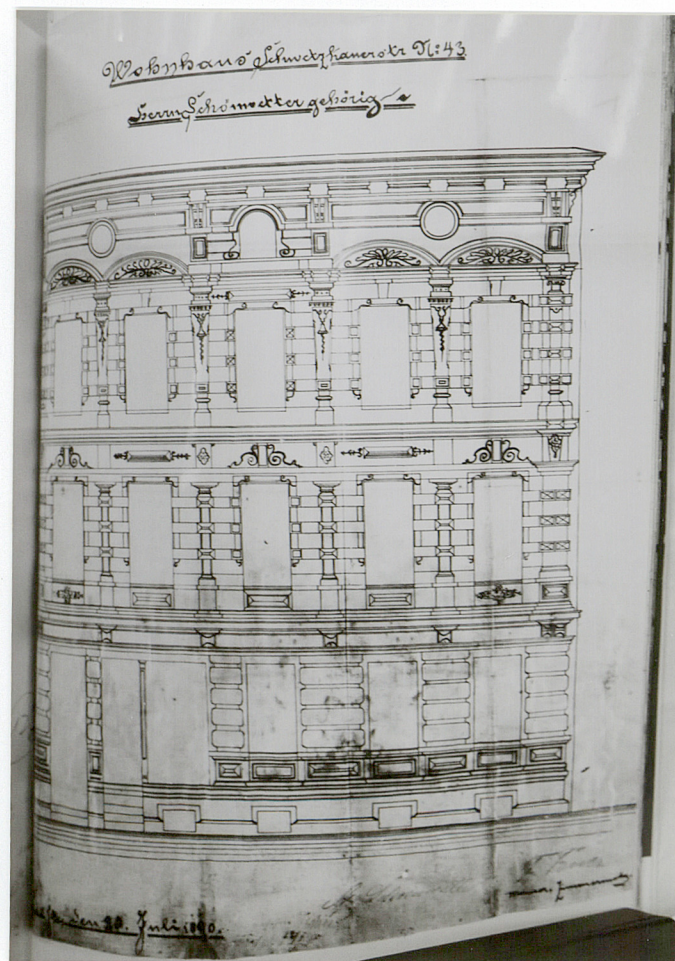
WNĘTRZE: Układ wnętrza dwutraktowy. Sień z klatką schodową po północnej stronie zlokalizowana w poprzecznym trakcie w zachodniej skrajnej osi budynku. Układ pomieszczeń zachowany w pierwotnej formie. W trakcie południowym lokal handlowy oraz pokój mieszkalny, natomiast w północnym wydzielony wąski korytarz i pomieszczenia mieszkalne. Oficyna o funkcji mieszkalnej jednoraktowa z klatką schodową w północnej części budynku.

WYPOSAŻENIE: oryginalne - stolarka – niektórych okien, drzwi zewnętrznych i wewnętrznych, klatki schodowej, posadzka.

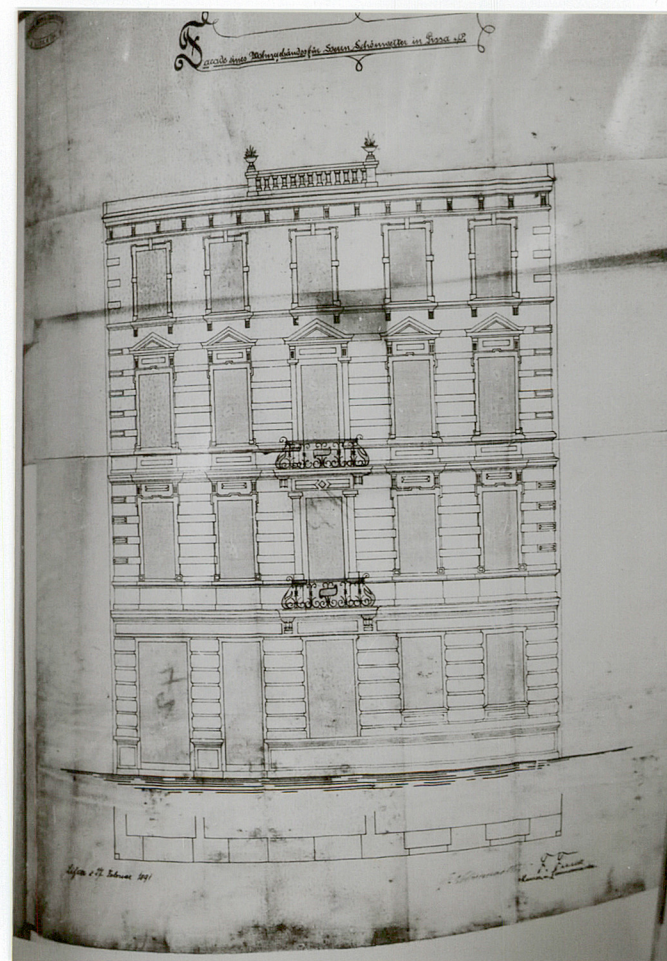
INSTALACJE: elektryczna, wodna, kanalizacyjna, c. o., gazowa, telefoniczna.

Wkładkę założyła: mgr Justyna Pawłowicz, lipiec 2003 r.

1. Miejscowość: Leszno	5. Obiekt (nazwa jak w karcie)	6. Zawartość wkładki (nazwa obiektu lub materiału uzupełniającego)
2. Gmina: Leszno		
3. Powiat: Leszczyński	Dom mieszkalny ze sklepem	fotografie
4. Województwo: Wielkopolskie	Ul. Słowiańska 46	



1



2

Projekty fasady kamienicy F. Feuera z lat 1890 – 91, (1) – niezrealizowany, (2) zrealizowany.
Foto. (z:) Leszno, Zabudowa ulicy Słowiańskiej, Studium historyczno – konserwatorskie, opr. E. Kręglewska – Foksowicz, Poznań 1985

Wkładkę założyła Justyna Pawłowicz, 2003 r.

Miejsce przechowywania negatywów: WOSZ Poznań

1. Miejscowość: Leszno	5. Obiekt (nazwa jak w karcie)	6. Zawartość wkładki (nazwa obiektu lub materiału uzupełniającego)
2. Gmina: Leszno	Dom mieszkalny ze sklepem	fotografie
3. Powiat: Leszczyński	Ul. Słowiańska 46	
4. Województwo: Wielkopolskie		



Elewacja frontowa (południowa).

Wkładkę założyła Justyna Pawłowicz, 2003 r.

Miejsce przechowywania negatywów: WOSOZ Poznań



Elewacja tylna kamienicy – stolarka drzwi wejściowych.

1. Miejscowość: Leszno	5. Obiekt (nazwa jak w karcie)	6. Zawartość wkładki (nazwa obiektu lub materiału uzupełniającego)
2. Gmina: Leszno	Dom mieszkalny ze sklepem Ul. Słowiańska 46	fotografie
3. Powiat: Leszczyński		
4. Województwo: Wielkopolskie		



Elewacja tylna kamienicy.

Wkładkę założyła Justyna Pawłowicz, 2003 r.

Miejsce przechowywania negatywów: WOSZ Poznań



Widok posesji od strony podwórza.

1. Miejscowość: Leszno	5. Obiekt (nazwa jak w karcie)	6. Zawartość wkładki (nazwa obiektu lub materiału uzupełniającego)
2. Gmina: Leszno	Dom mieszkalny ze sklepem	fotografie
3. Powiat: Leszczyński	Ul. Słowiańska 46	
4. Województwo: Wielkopolskie		



1



2

Elewacja północna oficyny (1). Elewacja tylna kamienicy i zachodnia oficyny (2).

Wkładkę założyła Justyna Pawłowicz, 2003 r.

Miejsce przechowywania negatywów: WOSOZ Poznań

Elewacja tylna kamienicy w miejscu połączenia z oficyną (1, 2). Elewacja zachodnia oficyny (3, 4).



1



3



2



4

1. Miejscowość: Leszno	5. Obiekt (nazwa jak w karcie)	6. Zawartość wkładki (nazwa obiektu lub materiału uzupełniającego)
2. Gmina: Leszno	Dom mieszkalny ze sklepem	fotografie
3. Powiat: Leszczyński	Ul. Słowiańska 46	
4. Województwo: Wielkopolskie		



1



2



3

Stolarka drzwi pomiędzy sienią a klatką schodową (1), stolarka klatki schodowej (2), posadzka z płytek ceramicznych w sieni (3).

Wkładkę założyła Justyna Pawłowicz, 2003 r.

Miejsce przechowywania negatywów: WOSOZ Poznań

1. Miejscowość: Leszno	5. Obiekt (nazwa jak w karcie)	6. Zawartość wkładki (nazwa obiektu lub materiału uzupełniającego)
2. Gmina: Leszno		
3. Powiat: Leszczyński	Dom mieszkalny ze sklepem	fotografie
4. Województwo: Wielkopolskie	Ul. Słowiańska 46	



Stolarka drzwi do mieszkań (verte).

Wkładkę założyła Justyna Pawłowicz, 2003 r.

Miejsce przechowywania negatywów: WOSZ Poznań



WKŁADKA DO KARTY EWIDENCYJNEJ ZABYTKÓW ARCHITEKTURY I BUDOWNICTWA

ZAŁĄCZNIK NR 8

1.Miejscowość: LESZNO

2.Gmina: LESZNO

3.Powiat: LESZCZYŃSKI

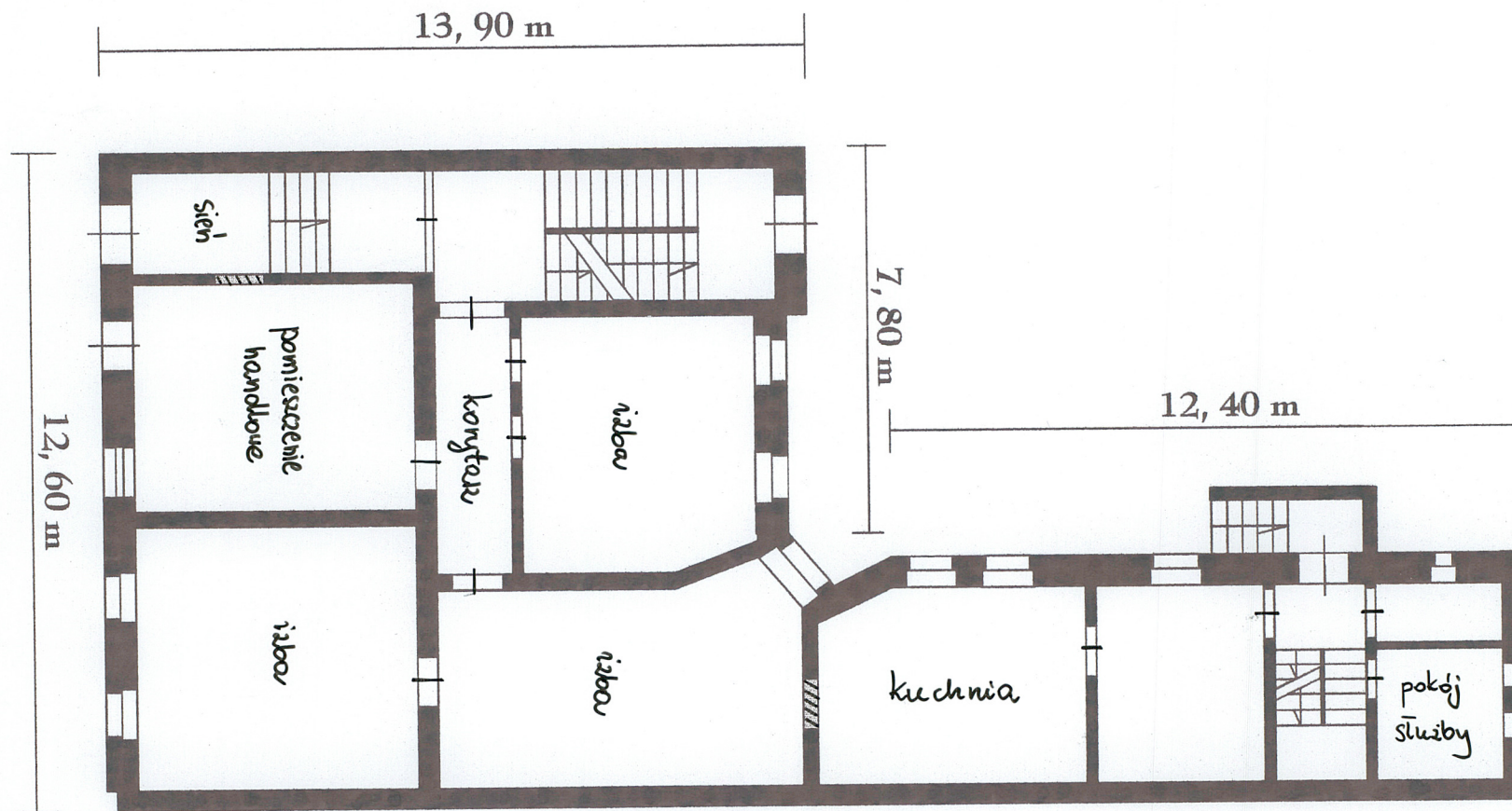
4.Województwo: WIELKOPOLSKIE

5.Obiekt (nazwa jak w karcie)

Dom mieszkalny ze sklepem
Ul. Słowiańska nr 46

6.Zawartość wkładki (nazwa obiektu lub materiału uzupełniającego)

rzut poziomy parteru



Wkładkę założyła: mgr Justyna Pawłowicz, lipiec 2003 r.



H = ok. 15 m

