

A B C D E F G H I J K L Ł M N O P R S T U V W X Y Z

Nr 17837
WIELKOPOLSKIE

1. Obiekt

KAMIENICA

2. Czas powstania

XVIII / XIX w.

3. Miejscowość

LESZNO

4. Adres

Rynek 32
64 – 100 Leszno
nr hipoteczny

5. Przynależność administracyjna

województwo wielkopolskie
Powiat leszczyński
Gmina loco

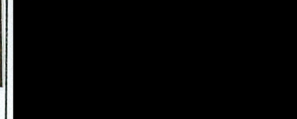
6. Poprzednie nazwy miejscowości

LISSA

7. Przynależność administracyjna
przed 1 I 1999

województwo ;leszczyńskie

8. Właściciel i jego adres

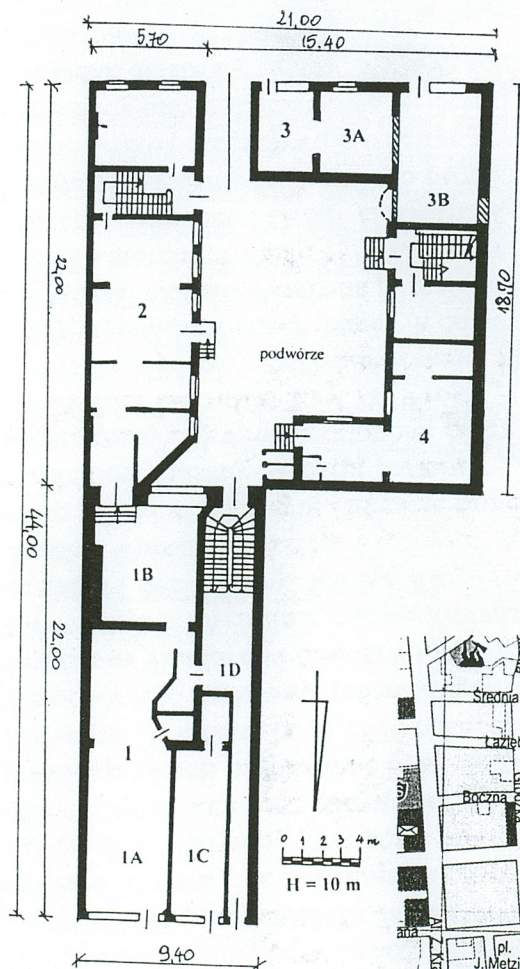


9. Użytkownik

parter :Cukiernia „Delicja” –
[redacted] zegarmistrz, sklep
komputerowy, księgarnia językowa;
oraz lokatorzy (spis na wkładce nr 1)

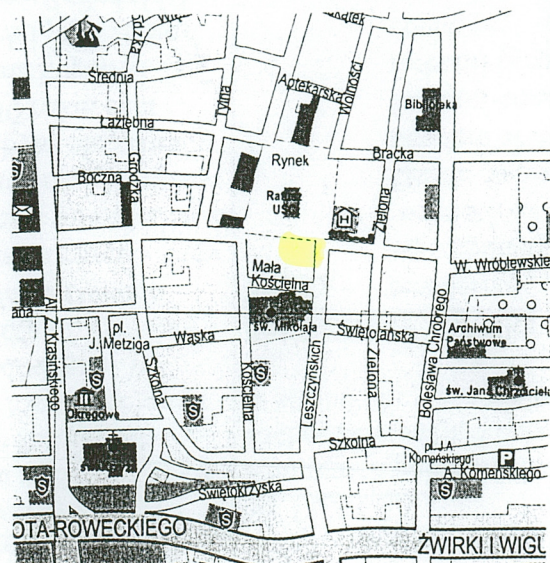
10. Rejestr zabytków

520/1233/A z dn. 16.09.1970 r.



LEGENDA

1. KAMIENICA z wydzielonymi pomieszczeniami :
A. delikatesy ob. „cukiernia „Delicja”
B. zaplecze ob. kuchnia cukierni „Delicji”
C. trafika ob. zegarmistrz
D. sień przelotowa
2. OFICyna pierwotnie winiarnia
obecnie zaplecze cukierni „Delicja”
3. OFICyna pierwotnie :
A. stajnia obecnie sklep komputerowy
B. gołębnik obecnie sklep z konfekcją odzieżową
4. OFICyna pierwotnie palarnia kawy i kantor
obecnie księgarnia językowa



12. Autorzy, historia obiektu, określenie stylu

Do początku XIX wieku nie mamy żadnych wiadomości na temat budynku nr 32 w Rynku. Źródłowe materiały dotyczące kamienicy pojawiają się dopiero w 1827 roku i obejmują księgę wieczystą oraz akta budowlane. W tymże roku, kamienicę w spadku otrzymuje niepełnoletnia, jedyna córka **Jana Dawida Scheibe, Dorota**. Już wówczas na parceli były następujące budynki: kamienica mieszkalna z oficyną, tylni dom oraz budynek magazynowy; pośrodku parceli usytuowane było obszerne podwórze. Wkrótce, bo w 1830 roku, cała nieruchomość została sprzedana kupcowi **Ernestowi Teodorowi Baensch** i jego żonie **Charlottcie Wilhelminie z domu Radyńskiej**, za sumę 1.895 talarów. Ich syn **Karol Henryk Teodor**, wpisany do księgi wieczystej w 1874 roku, składa w tutejszym Urzędzie projekt przebudowy fasady w partii parteru sporządzony najprawdopodobniej przez projektanta **Gerndta**. 2.IV.1879 roku nieruchomość nabywa **Oskar Henryk Voigt**, który wybudował nowy magazyn od strony podwórza, zlokalizowany na parceli kamienicy nr 33. Autorem projektu był **W.Nerger**. Następny właściciel **Oskar Haendschke**, korzystając z usług tego samego projektanta, w 1889 roku przebudowuje wnętrze piwnic kamienicy oraz zakłada nowe wejście do budynku, od strony fasady. W 1895 roku projektuje się przebudowę okna wystawowego, autorem projektu i wykonawcą jest **F.Feuer**. W 1905 roku zostało zaprojektowane okno w stajni. W 1907 roku kamienica została sprzedana. Nowym właścicielem został **A.W.Goldschmidt**,

c.d. na wkładce nr 1

13. Opis (sytuacja, materiał i konstrukcja, rzut, bryła, elewacje, wnętrze, wyposażenie, instalacje)

SYTUACJA:

Kamienica położona jest w południowej pierzei Rynku, elewacjami szczytowymi ustawiona na osi wschód – zachód, elewacją frontalną zwrócona na północ do wnętrza rynku, a elewacją tylną skierowana na południe – w stronę ulicy Mała Kościelna;

MATERIAŁ, KONSTRUKCJA, TECHNIKA:

Ściany – – zewnętrzne (obwodowe) ceglane, murowane i otynkowane; posadowione na niskim cokole. występującym przed lico muru; zwieńczonym prostym gzymsem cokołowym z uskokiem; wyżej wzniesione z cegły ceramicznej; otynkowane, tynkiem wapiennym gładkim; fasada różnicowana kolorystycznie, pomalowana w kolorze lawendowym, z jasnocytrynowym detalem architektonicznym; ściany wewnętrzne murowane, w całości otynkowane; pomalowane farbami emulsyjnymi. Na klatce schodowej ściany do połowy wysokości pomalowane zostały farbami olejnymi; na wyższych kondygnacjach oraz na poddaszu ściany szkieletowe wypełnione cegłą.

Stropy, sklepienia - drewniane, belkowe, płaskie z podsufitką wykonaną na matach trzciniowych, otynkowanych i pomalowanych białymi farbami emulsyjnymi; w piwnicy strop Kleina oraz sklepienie krzyżowe – w całości otynkowane i pomalowane białą farbą.

Wieżba dachowa – drewniana, jętkowa, na ścianach stolcowych, które tworzą ściany działowe poddasza.

Dach - nakryty blachą w kolorze ceglanym, imitującą dachówkę karpiówkę; na oficynach dachy kryte papą na odeskowaniu.

Podłoga - w pomieszczeniach mieszkalnych oraz na klatkach schodowych są to deski przykryte wykładzinami; w piwnicach są posadzki ceglane i betonowe; w pomieszczeniach pełniących funkcje łazienek kafle ceramiczne; na poddaszu podłogi „białe”.

Schody wewnętrzne – drewniane, dwubiegowe powrotne, zakręcone, ze spocznikiem międzypiętrowym, ze stopniami wpuszczanymi w belkę policzkową, wyposażone w metalowe, ażurowe balustrady; górą ujęte profilowaną, drewnianą poręczą. W oficynach dwie klatki schodowe- dwubiegowe powrotne, drewniane, z drewnianymi poręczami i balustradami.

Schody zewnętrzne - od strony elewacji podwórzowej jednobiegowe, wykonane w kamieniu, po bokach ograniczone metalową balustradą.

Okna - w kształcie prostokąta, zamknięte prosto, skrzynkowe; podwójne, dwupoziomowe, czterokwaterowe, dwudzielne, krzyż pozorny z przechodzącym ślemieniem; niektóre dzielone szczeblinami krzyżowymi na mniejsze pola; listwa przemykowa gładka, bez dekoracji, szklone na kit w szczeblinach; drewno malowane w kolorze białym. Na klatkach schodowych okna krosnowe

c.d. na wkładce nr 1

<p>14. Kubatura</p> <p>ca 1880 m³</p>	<p>15. Powierzchnia użytkowa</p> <p>ca 470 m²</p>	<p>16. Przeznaczenie pierwotne</p> <p>Kamienica</p>	<p>17. Użytkowanie obecne</p> <p>Kamienica mieszkalna z usługowym parterem / sklepy /</p>
<p>18. Prace budowlane i konserwatorskie, ich przebieg i dokumentacja</p> <p>1. Pierwsze przebudowy i modernizacje kamienicy miały miejsce już przed II wojną światową. :</p> <ul style="list-style-type: none"> * 1875 r. – przebudowa fasady w partii parteru projektu Gerndta * 1879 r. – W. Neger projektuje magazyn (stajnia) od strony południowej * 1889 r. – W. Neger projektuje wnętrze piwnic oraz nowe wejście do kamienicy * 1889 r. F. Feuer projektuje okno wystawowe fasady * 1912 r. – A. Ehrlich gruntownie przebudowuje wnętrze kamienicy * 1927 r. - H. Rakowski gruntownie przebudowuje kamienice, wraz z wybudowaniem nowej oficyny od strony zachodniej oraz piwnic * 1928 r. – skanalizowanie całej nieruchomości <p>2. W latach 80/90. XX w. na parterze budynku przeprowadzono generalny remont; przekształcono wnętrze, dostawiając ścianki i wydzielając nowe pomieszczenia, oraz rozebrano sklepienie krzyżowe i kolebkowe. Oddzielenie metalową kratą klatki schodowej od sieni.</p> <p>4. W 1997 roku została odnowiona w całości elewacja frontowa kamienicy, a w 2000 r. elewacja dawnej stajni.</p> <p>5. W 2001 r. wymieniono dachówkę ceramiczną na blachę imitującą dachówkę.</p> <p>6. Cały parter oraz część piwnic pełni funkcje usługowe, usytuowane są tu sklepy; wewnątrz maksymalnie powiększono ich kubaturę i wymieniono witryny sklepowe.</p>		<p>19. Stan zachowania (fundamenty, ściany zewnętrzne, ściany wewnętrzne, sklepienia, stropy, konstrukcje dachowe, pokrycie dachu, wyposażenie i instalacje)</p> <ol style="list-style-type: none"> 1. Obiekt zachował się bez poważniejszych przekształceń brył, wystroju elewacji. Układ wnętrza został przekształcony szczególnie w partii parteru – całość w stanie dobrym. 2. Stan techniczny obiektu dobry. Jedynie w ścianach zewnętrznych od strony podwórza widoczne są pojedyncze ślady zawilgocenia i spękania murów. 3. Wieżba dachowa w stanie dobrym. 4. Wszystkie detale architektoniczne na elewacjach zewnętrznych zachowały się w całości, w dobrym stanie. 5. Wyposażenie wnętrza zachowane w szczątkowym stanie - czytelna jest stolarka drzwiowa, okienna i klatki schodowej. 6. Stan instalacji i wnętrz zróżnicowany, w zależności od przeprowadzonych remontów. <p>20. Najpilniejsze postulaty konserwatorskie</p> <p>Obiekt o wysokich wartościach zabytkowych. Do zachowania kształt fasady, podziały kompozycyjne, kształt otworów okiennych, konstrukcja stolarki, formy detalu architektonicznego - opaski, gzymsy; facjatki, kartusz herbowy. Docelowo wskazane przyłączenie posesji do miejskiej sieci c.o. lub zastąpić ogrzewanie piecowe etażowym (gazowym lub elektrycznym). Ze względu na wpisanie obiektu do rejestru zabytków nie dopuszcza się jakichkolwiek remontów, czy zmian bez wcześniejszego uzyskania zgody Konserwatora Zabytków.</p>	

21. Akta archiwalne (rodzaj akt, numer i miejsce przechowywania)

1. Mapa województwa wielkopolskiego 1 : 25 000
2. Plan miasta Leszno 1 : 10 000 z 2000 roku
3. Plany miasta archiwalne z końca XIX w. oraz z lat 40. XX w.
4. Księga wieczysta, [REDACTED]

22. Bibliografia

1. Akta budowlane, przechowywane w Wydziale Gospodarki Terenami
Urzędu Miejskiego w Lesznie
2. Br. Świdorski, Ilustrowany opis Leszna i Ziemi Leszczyńskiej; Leszno
1928 r.; s. 337
3. Katalog zabytków sztuki w Polsce; T. V; Powiat Leszczyński; Warszawa
1975 r.; s. 41

23. Źródła ikonograficzne i fotografie (rodzaj, miejsce przechowywania)

24. Uwagi różne

Informacje ustne od właściciela kamienicy [REDACTED]

25. Opracował

Tekst

Sylwester Horoszko - 2002 r.

Plany, rysunki

Sylwester Horoszko - 2002 r.

Zdjęcia fotograficzne *Sylwester Horoszko - 2002 r.*

Miejsce przechowywania negatywów: Muzeum Narodowe Rolnictwa w Szreniawie

Karta po wypełnieniu podlega ochronie na podstawie przepisów prawa autorskiego.

26. Adnotacje o inspekcjach, informacje o zmianach (daty, imiona i nazwiska wypełniających)

27. Załączniki

9 wkładek

1. Miejscowość gmina : powiat : województwo :	LESZNO loco leszczyński wielkopolskie	2. Obiekt (nazwa jak w karcie) Kamienica Rynek 32	3. Zawartość wkładki (nazwa obiektu lub materiału uzupełniającego) Dok. pkt. 12, 13
--	--	---	---

Dok. pkt. 12 :

dla którego w 1912 roku **A.Ehrlich** projektuje gruntową przebudowę wnętrza kamienicy. Również w tym roku powstaje projekt skanalizowania całej nieruchomości. Jednakże I wojna światowa, krzyżuje te plany i w 1915 roku, jeszcze nie jest on wykonany. W 1919 roku nowym właścicielem zostaje **Teofil Zgaiński**. W kamienicy od strony Rynku powstaje sklep kolonialny, delikatesy oraz trafika. W 1927 r. projektant **H.Rakowski** dokonał gruntownej przebudowy całej nieruchomości; wzniesiono nowe oficyny z piwnicami oraz nowoczesnie urządzonej palarnię kawy. W oficynie urządzono restaurację i winiarnię „Gourmand”. W 1928 roku ten sam architekt projektuje budynek tylny, który usytuowany został na całej szerokości parceli nr 33 i części działki 32. W tym również roku zakończono kanalizację nieruchomości. Po II wojnie światowej budynek został przejęty przez Skarb Państwa. Przedwojenni właściciele mieli prawo do mieszkania na pierwszym piętrze. W 1968 roku umiera Teofil Zgaiński. Na parterze Zakłady Gastronomiczne Spółem PSS utworzyły „Koktajl Bar”, którego kierownikiem od 1972 roku był [REDAKTOWANO]. W pomieszczeniach na parterze przeprowadzono remonty : w 1972 roku zabudowano metalową kratą klatkę schodową, oddzielając część mieszkalną, na wyższych kondygnacjach od handlowej w parterze; w 1978 roku gruntownie przebudowano wnętrze „Coctail Baru”, niszcząc sklepienia, oraz zasłaniając ozdobny plafon, w części oficyny. W wyniku zmiany ustawodawstwa, wdowa **Zofia Helena Zgaińska** odzyskuje całą kamienicę, a następnie swoją część w drodze spadku zapisuje [REDAKTOWANO]. **Zofia Zgaińska** umiera 14 października 1991 roku. Od początku lat 90.XX w. [REDAKTOWANO] odkupuje następne części kamienicy i w 2002 roku jest właścicielem całości. W chwili obecnej funkcjonuje tu firma, [REDAKTOWANO]. W parterze oprócz cukierni „Delicja” działają : zegarmistrz, księgarnia językowa, sklep komputerowy. Mieszkania użytkują lokatorzy [REDAKTOWANO].

Do chwili obecnej z XVIII-wiecznej kamienicy zachowała się fasada i mury obwodowe. Przed II wojną światową, od strony podwórza oficyny pełniły różnorakie funkcje : wschodnia w piwnicy mieściła basen z rybami, które można było zakupić i skonsumować w restauracji. Na parterze znajdowała się winiarnia; w oficynie zachodniej zlokalizowana była palarnia kawy, a w oficynie od strony południowej mieściła się stajnia, magazyny, pokoje dla pracowników, oraz gołębnik. Fasada stajni została zaprojektowana w kostiumie klasycyzującym.

Dok. pkt. 13 :

Drzwi zewnętrzne w fasadzie – jednoskrzydłowe, w kształcie prostokąta o pełnej dekoracji; obecnie są to drzwi współczesne opierzone wąskimi listwami; podzielone są na trzy części, wzdłuż krawędzi ujęte w szeroką ramę, u dołu drzwi nabita szeroka deska, wzmacniająca konstrukcję; osadzone na zawiasach czopowych.

Drzwi wewnętrzne – jedno i dwuskrzydłowe, ramowo - płycinowe, osadzone na zawiasach czopowych, o pełnej dekoracji; wzdłuż krawędzi ujęte w szerokie, profilowane ramy. Płyciny o identycznej dekoracji z doklejonymi zmniejszającymi się prostokątnymi plakietkami. Górne płyciny w całości są przeszkłone.

Kartę złożył : Sylwester Horoszko 2002 r.

VERTE !

Miejsce przechowywania negatywów : Muzeum Narodowe Rolnictwa w Szreniawie

RZUT, KSZTAŁT, BRYŁA :

Budynek założony na planie prostokąta, z przylegającymi oficynami, wschodnią (2) – założoną na planie prostokąta i zachodnią (3 i 4) na planie litery L – każda, w planie tworząc odwróconą literę C; kamienica ustawiona kalenicą prostopadle do Rynku, II kondygnacyjna, z dodatkową kondygnacją poddasza, nakryta dachem dwuspadowym, podpiwniczona. Oficyny od strony podwórka, I i II kondygnacyjne, o prostych elewacjach, które przylegają do sąsiadujących budynków, nakryte dachami płaskimi. Bryła rozczłonkowana składa się z kilku przylegających do siebie prostopadłościanów.

ELEWACJE :

FASADA - Fasada od strony północnej 4 –osiowa, o symetrycznym rozstawieniu osi, w kondygnacji parteru przepruta witrynami sklepowymi oraz drzwiami głównymi umieszczonymi od strony zachodniej; całość flankowana trzema , symetrycznie rozstawionymi lizenami. Ponad środkową lizeną osadzony został płaskorzeźbiony kartusz - owalna, wypukła tarcza ujęta wąską opaską oraz szeroką ramą złożoną z wici akantu, godło to żuraw, brodzący w wodzie. W II kondygnacji okna obramione szerokimi, profilowanymi ramami, a w miejscu ław podokiennych prostokątne płyciny zaakcentowane kolorystycznie, które flankowane są geometryczną wstęgą skręconą w ślimacznice. W górnej partii kondygnacji przechodzi szeroka, profilowana listwa, ponad centralnymi osiami, wyłamana ku górze. W zwieńczeniu kondygnacji szeroki, mocno gierowany gzyms. Elewacja zwieńczona 2-osiowy naczółkiem z trójkątnym szczytem wyniesionym ponad kalenicę, boki naczółka flankują esownicowe woluty oraz zdwojone pilastry z kompozytowymi kapitelami, wyżej gierowany gzyms kordonowy. Trójkątny szczyt wzdłuż krawędzi przewiązany został szerokimi, profilowanymi opaskami z wolim okiem pośrodku.

ELEWACJE SZCZYTOWE - od str. wschodniej i zachodniej nigdy nie były i nie są odsłonięte, gdyż od początku istnienia budynek sąsiadował z kamienicami mieszkalnymi, które tworzyły zwarty ciąg zabudowy całej pierzei.

ELEWACJA PODWÓRZOWA – od strony południowej 2 - osiowa z wejściem do budynku na 1 – osi od strony zachodniej. Drzwi główne osadzone w otworze drzwiowym ujętym prostą, szeroką ramą, zaakcentowaną kolorystycznie w kolorze białym. Wyżej okna klatki schodowej umieszczone pomiędzy kondygnacjami. Ściana elewacji otynkowana, prosta, bez żadnych detali architektonicznych. Drugą oś wyznaczają symetrycznie rozmieszczone duże okna, osadzone bezpośrednio w otworach okiennych. W zwieńczeniu elewacji, pomiędzy krzywizną połączy dachowych maleńki, półkolisty świetlik, a w szczycie nachodzący drewniany okap. Korpus kamienicy z dwóch stron flankowany jest oficynami. Od strony wschodniej oficyna (2) łączy się z korpusem poprzez głęboki uskok , umożliwiając osadzenie okien. Oficyna jest 7-osiowa, symetryczna, II kondygnacyjna, ze ścianką kolankową na wysokości której maleńkie okienka doświetlające poddasze; jej prosta ściana zwieńczona jest szerokim, mocno gierowanym gzymsem koronującym.

Dwie oficyny od zachodu założone na planie odwróconej litery C, w bryle są zróżnicowane. Oficyna (4) składająca się z dwóch prostopadłościanów, połączonych ze sobą pod kątem prostym, w formie litery L, II kondygnacyjna z poddaszem, o niesymetrycznym rozmieszczeniu osi w I i II kondygnacji, z drzwiami wejściowymi na 3-osi od północy. Rytm prostych, tynkowanych ścian wyznaczają prostokątne otwory okienne, w zwieńczeniu ściany z drewnianym okapem, występującym przed lico elewacji, wspartym na drewnianych kroksztynach.

Oficyna (3) południowa : krótszym bokiem przylega do oficyny (4); I kondygnacyjna, z bramą przejazdową na 1-osi od wschodu; od strony podwórza w parterze budynek jest ślepy, a w I kondygnacji z trzema symetrycznie rozstawionymi oknami. 1-osiowy aneks od strony zachodniej ma zamurowane wrota, przekryte łukiem odcinkowym, a w I kondygnacji osadzone są drzwiczki gołębnika. Ściana elewacji jest prosta, pokryta gładkim tynkiem; w zwieńczeniu z szerokim, mocno gierowanym gzymsem koronującym. Elewacja frontowa oficyny (3) od strony południowej, opracowana jest w kostiumie klasycyzującym, 3-osiowa, w parterze przebudowana, z oknami flankowanymi lizenami, w szczycie przechodzącymi w słupy zwieńczonymi kulami. Ściana elewacji zwieńczona półkolistym naczółkiem, po bokach łagodnym łukiem przechodzącym ku dołowi.

Korpus kamienicy wraz z trzema oficynami wyznacza wewnętrzne, prostokątne podwórze.

1. Miejscowość gmina : powiat : województwo :	LESZNO loco leszczyński wielkopolskie	2. Obiekt (nazwa jak w karcie) Kamienica Rynek 32	3. Zawartość wkładki (nazwa obiektu lub materiału uzupełniającego) Dok. pkt. 13, plany archiwalne
--	--	---	---

Dok. pkt. 13 :

WNĘTRZE – na parterze pełniące w całości funkcje usługowe przekształcone, jednak z możliwym do odczytania pierwotnym układem pomieszczeń. Na wyższych kondygnacjach po jednym trzypokojowym mieszkaniu, z centralnie usytuowaną kuchnią i węzłem sanitarnym, dostępne z klatki schodowej w zachodniej części kamienicy. W oficynie wschodniej (2) trzypokojowe mieszkania z kuchnią i węzłem sanitarnym. W latach 20.XX w. mieszkanie na pierwszym piętrze, stanowiło jedną całość z pokojami w oficynie. W oficynie (3 i 4) mieszkania trzypokojowe z wtórnie wydzielonymi kuchniami i sanitariatami. Pierwotnie usytuowane tu były pokoje gościnne i pomieszczenia biurowe.

WYPOSAŻENIE - Zachowany wystrój klatek schodowych z formą i kształtem biegów schodów, balustrad oraz poręczy. Do niektórych mieszkań prowadzą również oryginalne drzwi. W pomieszczeniach mieszkalnych zachowały się jedynie pojedyncze elementy oryginalnego wyposażenia w postaci stolarki okiennej, klatki schodowej, detalu architektonicznego, oraz kartusz na elewacji frontowej;

INSTALACJE :

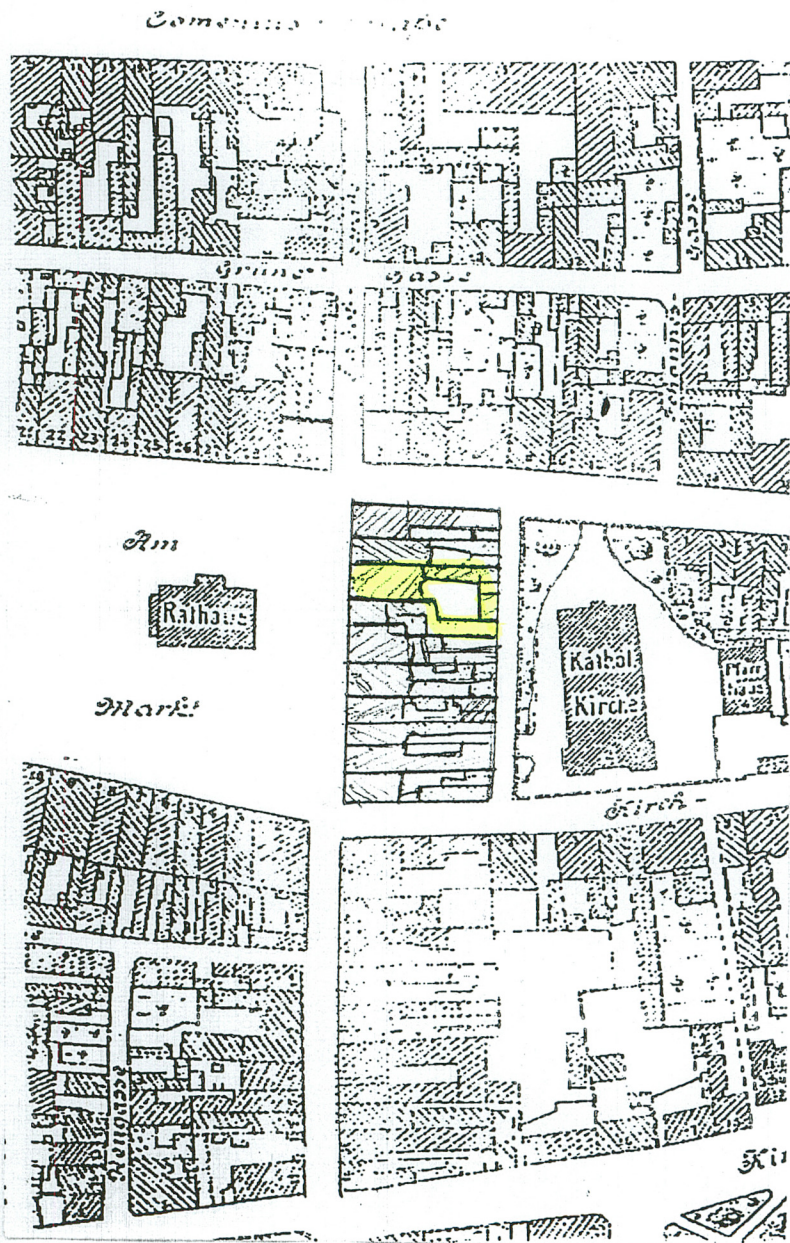
Elektryczna, wodno-kanalizacyjna, ogrzewcza (piece w większości mieszkań; w pomieszczeniach usługowych ogrzewanie gazowe), wentylacja, odprowadzająca wodę z połąci dachowych, złożona z rynien i rur spustowych, telefoniczna.

ZDJĘCIA :

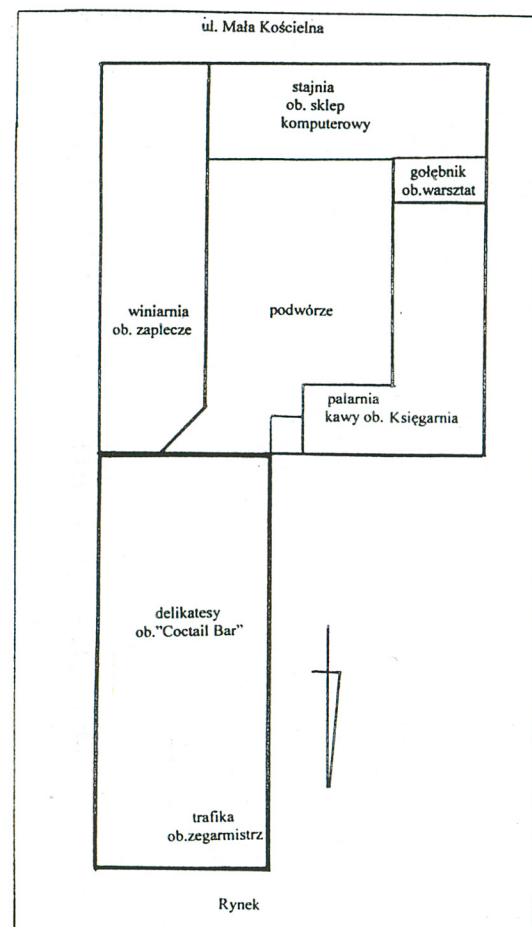
- | | |
|--|---|
| 1. Kamienica – fasada od strony północnej | 15. j.w. – klatka schodowa |
| 2. j.w. – fasada w kierunku południowo zachodnim | 16. j.w. – fragment klatki schodowej |
| 3. j.w. – widok pierzei ulicy w kierunku południowo zachodnim | 17. j.w. – wnętrze I kondygnacji |
| 4. j.w. – widok pierzei ulicy w kierunku południowo zachodnim | 18. j.w. – wnętrze I kondygnacji |
| 5. j.w. – kartusz | 19. j.w. – drzwi w I kondygnacji |
| 6. j.w. – okno fasady | 20. j.w. – typowe drzwi kamienicy |
| 7. j.w. – zwieńczenie fasady | 21. j.w. – stiukowa dekoracja plafony dawnej winiarni |
| 8. j.w. – widok elewacji podwórzowej od strony południowej | 22. j.w. – stiukowa dekoracja plafony dawnej winiarni |
| 9. j.w. – elewacja szczytowa południowa : połączenie z oficyną | 23. j.w. – stiukowa dekoracja plafony dawnej winiarni |
| 10. j.w. – elewacja zachodnia oficyny (pierwotnie winiarnia i restauracja) | 24. Akwarela przedstawiająca kamienicę z 1925 r. autorstwa K.Hebenstreita |
| 11. j.w. – elewacja wschodnia oficyny (pierwotnie palarnia kawy) | |
| 12. j.w. – elewacja wschodnia oficyny w kierunku zachodnim | |
| 13. j.w. – elewacja frontowa południowa oficyny (dawna stajnia) | |
| 14. j.w. – elewacja podwórzowa północna oficyny (dawniej stajnia) | |

Kartę złożył : Sylwester Horoszko 2002 r.

Miejsce przechowywania negatywów : Muzeum Narodowe Rolnictwa w Szreniawie



1. Miejscowość gmina : powiat : województwo :	LESZNO loco leszczyński wielkopolskie	2. Obiekt (nazwa jak w karcie) Kamienica mieszkalna	3. Zawartość wkładki (nazwa obiektu lub materiału uzupełniającego) Plany i zdjęcia archiwalne
--	--	---	---



Kartę założył : Sylwester Horoszek 2002 r.

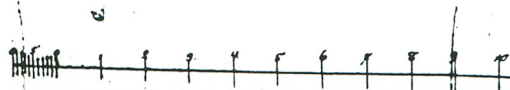
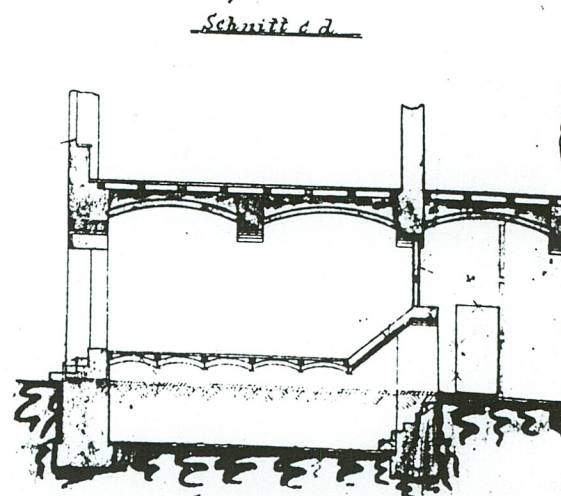
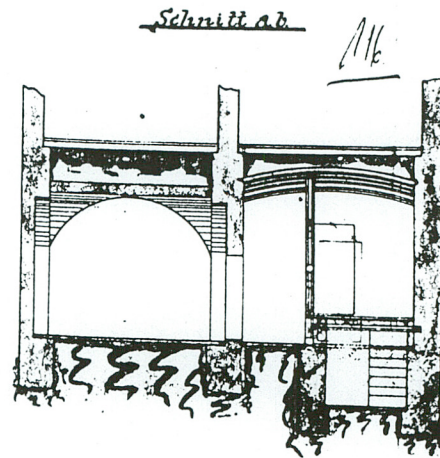
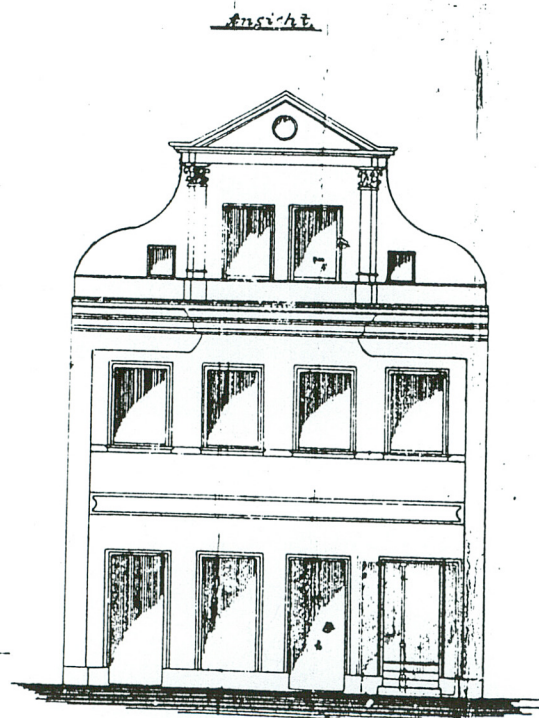
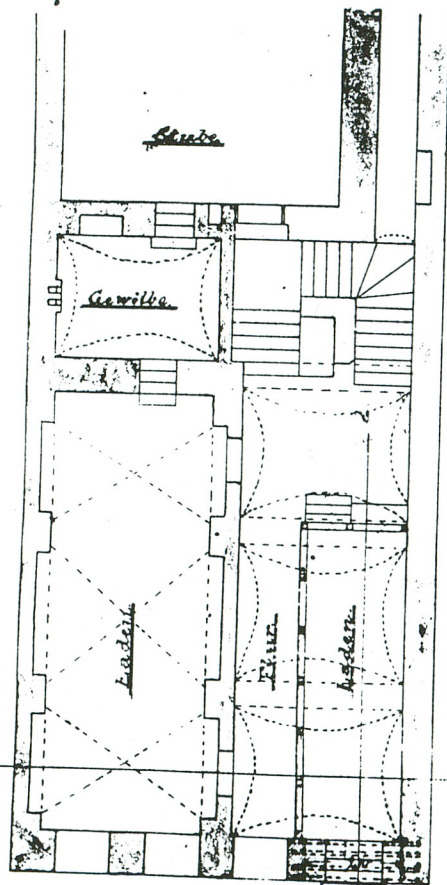
Miejsce przechowywania negatywów : Muzeum Narodowe Rolnictwa w Szreniawie

Fasada kamienicy wg. fotografii Br.Świderskiego z 1928 r.

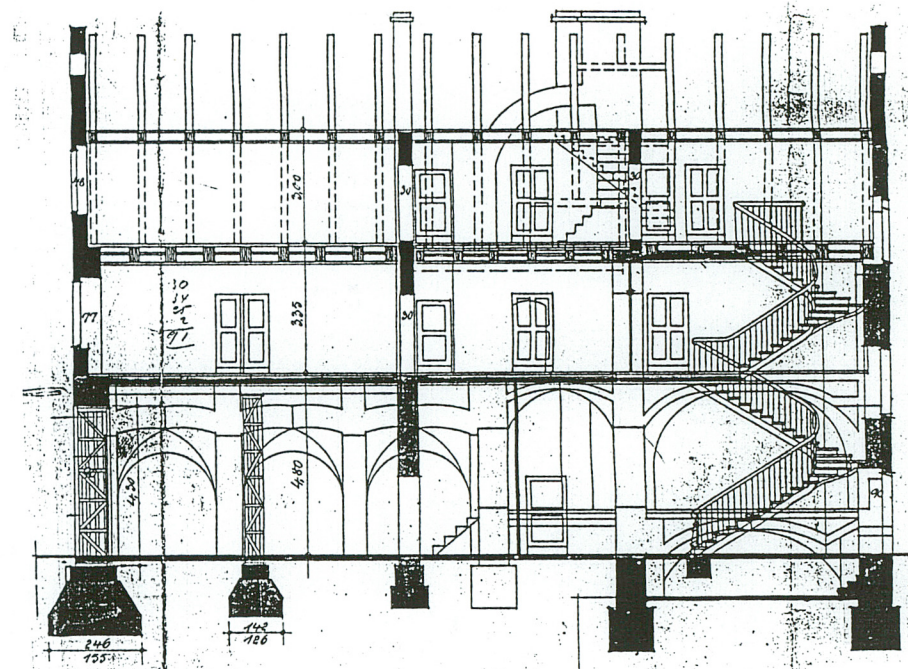
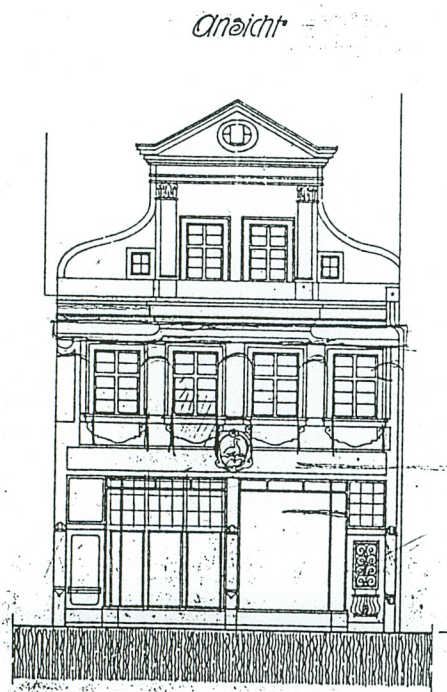
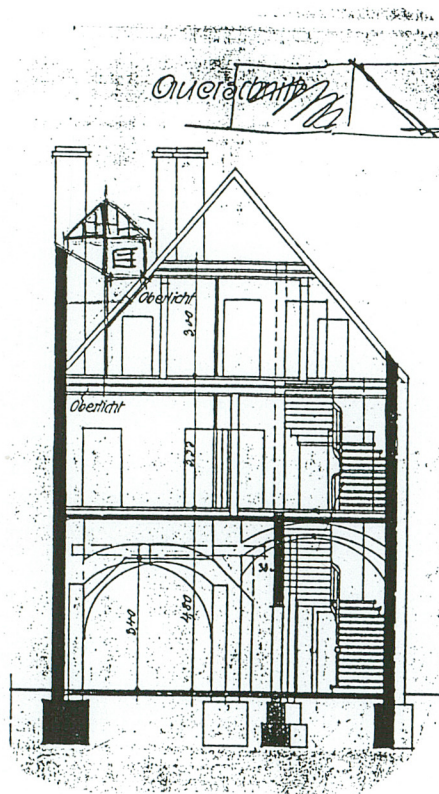
Projekt W. Nergena z 1889 roku na przebudowę parteru z uwzględnieniem
dawnej bryły

Bauliche Veränderungen am Wohnhause 1. St. 18. 32.

Herrn Kaufmann Händschke gehörig



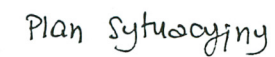
W. Nerga



Kartę założył : Sylwester Horoszek 2002 r.

Miejsce przechowywania negatywów : Muzeum Narodowe Rolnictwa w Szreniawie

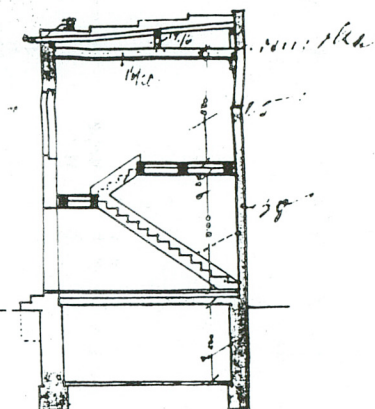
Projekt A.Ehrlicha z 1912 roku przebudowy kamienicy



Plany archiwalne

H. Rakowski, budowniczy
I. Antak Parow
Lesznin, budowniczy

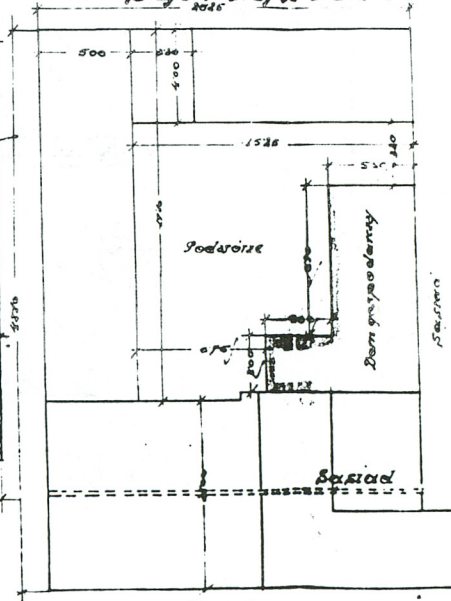
Przekrój



Quit papers

Recht paivraic

Sept 20 1:200



১৯৩৬ সালের
 ১৯/৩/৩৬
 ১৯/৩/৩৬

Projekt H.Rakowskiego z 1927 roku oficyny (palarnia kawy)

Miejsce przechowywania negatywów: Muzeum Narodowe Rolnictwa w Sreniawie

Plan przyziemia i przekrój stajni z 1928 roku

1. Miejscowość	LESZNO	2. Obiekt (nazwa jak w karcie)	3. Zawartość wkładki (nazwa obiektu lub materiału uzupełniającego)
gmina :	loco		
powiat :	leszczyński	Kamienica mieszkalna	Fotografie
województwo :	wielkopolskie		



3/4

Kartę założył : Sylwester Horoszek 2002 r.

Miejsce przechowywania negatywów : Muzeum Narodowe Rolnictwa w Szreniawie



2



5



7

1. Miejscowość gmina : powiat : województwo :	LESZNO loco leszczyński wielkopolskie	2. Obiekt (nazwa jak w karcie) Kamienica mieszkalna	3. Zawartość wkładki (nazwa obiektu lub materiału uzupełniającego) Fotografie
--	--	---	---



6.



8.



9

Kartę założył : Sylwester Horoszko 2002 r.

Miejsce przechowywania negatywów : Muzeum Narodowe Rolnictwa w Szreniawie



10



11

1. Miejscowość gmina : powiat : województwo :	LESZNO loco leszczyński wielkopolskie	2. Obiekt (nazwa jak w karcie) Kamienica mieszkalna	3. Zawartość wkładki (nazwa obiektu lub materiału uzupełniającego) Fotografie
--	--	---	---



12



13



15

Kartę założył : Sylwester Horoszko 2002 r.

Miejsce przechowywania negatywów : Muzeum Narodowe Rolnictwa w Szreniawie



14



17



16



18

1. Miejscowość	LESZNO	2. Obiekt (nazwa jak w karcie)	3. Zawartość wkładki (nazwa obiektu lub materiału uzupełniającego)
gmina :	loco		
powiat :	leszczyński	Kamienica mieszkalna	Fotografie
województwo :	wielkopolskie		



19



20

Kartę złożył : Sylwester Horosko 2002 r.

Miejsce przechowywania negatywów : Muzeum Narodowe Rolnictwa w Szreniawie



21



23



22



24