

OSRODEK DOKUMENTACJI
ZABYTEKÓW W WARSZAWIE
Karta Ewidencyjna Zabytków
Architektury i Budownictwa

A B C D E F G H I J K L Ł M N O P R S T U V W X Y Z Nr

7849

1. Obiekt

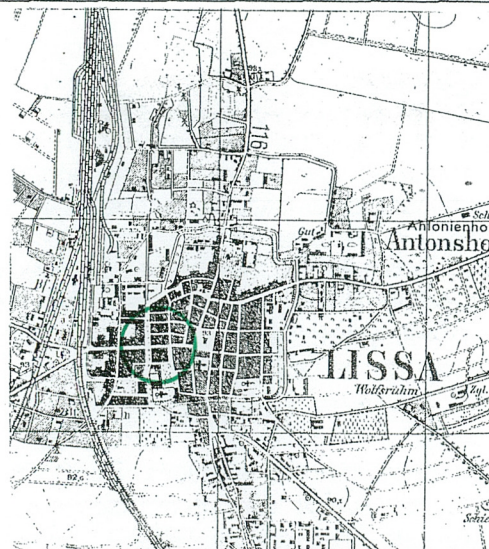
Dom mieszkalny ze sklepami nr 32

2. Czas powstania

4 ćwierć XIX w.

3. Miejscowość

LESZNO



4. Adres

ul. Słowiańska nr 32

64 – 100 Leszno

nr hipoteczny

nr ewid. dz. **24**

5. Przynależność administracyjna

województwo **Wielkopolskie**

powiat **Leszczyński**

gmina **Loco**

6. Poprzednie nazwy miejscowości

Lissa

7. Przynależność administracyjna przed 1999 r.

województwo **Leszczyńskie**

powiat **Leszczyński**

8. Właściciel i jego adres

Skarb Państwa

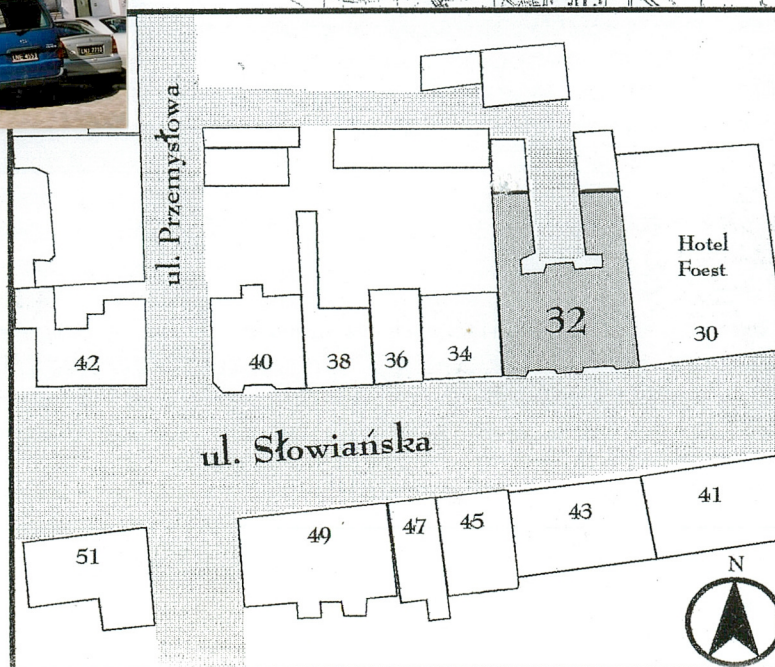
9. Użytkownik i jego adres

**Miejski Zakład
Budynków Komunalnych
Ul. J. Dekana 10
64 – 100 Leszno
(mieszkania lokatorskie)**

10. Rejestr zabytków

Nr **1207/A**

data **24.05.1991 r.**



Ulica obecnie zwana **Słowiańską** styczna z południowo – zachodnim narożem placu rynkowego, wytyczona na zachód od Leszna, w kierunku Święciechowej, w średniowieczu stanowiła fragment większego traktu handlowego pomiędzy Poznaniem a Głogowem. W XVII i XVIII wieku nazywana była *Święciechowską*, w latach 1793 – 1893 *Schwetzkauerstrasse*. W roku 1893 została przemianowana na *Kaiser Wilhelm Strasse*, by w 1920 nosić znów polską nazwę *Dworcowej*. Kolejne jej nazwy brzmiały: w latach 1936 – 1939 *ulica Piłsudskiego*, natomiast podczas II wojny światowej *Adolf Hitler Strasse*.

Kamienica nr 32 powstała w okresie intensywnej rozbudowy ulicy w kierunku zachodnim w 2 połowie XIX wieku. Ożywiony ruch budowlany spowodowany był likwidacją fortyfikacji obronnych miasta, założeniem linii kolejowej Poznań – Wrocław (rok 1856) oraz budową leszczyńskiego dworca. Przy drodze znalazły wówczas miejsce liczne sklepy, hotele i restauracje.

Dom wzniesiono w 4 ćwierci XIX wieku zapewne według projektu budowniczego Franciszka Feuera w stylu historyzującym, jako znacznych gabarytów trzykondygnacyjną kamienicę z użytkowym poddaszem, z sienią na osi centralnej oraz dwiema oficynami. Wśród akt budowlanych związanych z posesją nr 32 nie zachowały się żadne projekty budynku. Większość dokumentów dotyczy istniejącego wcześniej na jej miejscu parterowego domu mieszkalnego z dachem dwuspadowym.

Kamienicę zbudowano najprawdopodobniej dla Reinholda Foest, prowadzącego zlokalizowany na sąsiedniej posesji (obecnie nr 30) hotel, nazwany *Kaiserhof* (1896 rok), następnie *Hotel Foest* (1936 rok). Z archiwaliów wynika, iż obie graniczące ze sobą nieruchomości należały na owe czasy do rodziny Foest.

Budynek charakteryzuje bogaty wystrój fasady w formie detalu architektonicznego o bardzo plastycznym rysunku, typowy dla domów przy ulicy Słowiańskiej sygnowanych nazwiskiem Feuera.

Obecnie budynek jest własnością Skarbu Państwa. Mieszkania lokatorskie administruje Miejski Zakład Budynków Komunalnych. Decyzją Wojewódzkiego Konserwatora Zabytków w Poznaniu z dnia 24 maja 1991 roku został wpisany do rejestru zabytków.

SYTUACJA: Leszno położone jest w południowej części Województwa Wielkopolskiego około 30 km na południe od Kościana, około 35 km na północny - zachód od Rawicza, 20 km na wschód od Wschowy, 30 km na zachód od Gostynia. Ulica Słowiańska biegnąca w zachodniej części miasta prostopadle do linii kolejowej wschodnim krańcem łączy się z południowo – zachodnim narożnikiem rynku. Kamienica nr 32 zlokalizowana jest przy północnej pierzei ulicy w kwartale zwartej zabudowy pomiędzy boczną ulicą Przemysławą i aleją Zygmunta Krasińskiego, między budynkami nr 30 i nr 34. Od północy do elewacji tylnej przylegają oficyny. Na terenie nieruchomości znajdują się ponadto dwa parterowe budynki gospodarcze.

MATERIAŁ, KONSTRUKCJA, TECHNIKA: Budynek kamienicy oraz oficyny murowane z cegły ceramicznej pełnej łączonej na zaprawie wapiennej na ławie fundamentowej. Elewacje tynkowane, fasada kamienicy z detalem architektonicznym w formie boniowania, profilowanych gzymsów i nadproży okiennych, cokół pokryty okładziną z granitowych płyt. Ściany wewnątrz tynkowane. Kamienica i oficyny nakryte dachami jednospadowymi o drewnianej krokwiowej konstrukcji więźby. Ryzalit przy elewacji tylnej również z dachem jednospadowym. Pokrycia dachowe z papy termozgrzewalnej. Kominy murowane z cegły. Rynny i rury spustowe, opierzenia z blachy ocynk. Stropy: piwnica – ceramiczny odcinkowy na metalowych podciągach, pozostałe stropy drewniane, belkowe z podsufitką. Podłogi: drewniane, deskowe. Posadzki: w piwnicy z cegły i kamienia polnego, w sieni z płyt granitowych, częściowo betonowa. Stolarka otworowa: okienna - drewniana, w przeważającej większości skrzynkowa, krzyżowa, czteroskrzydłowa; okna w elewacji frontowej na poddaszu skrzynkowe, dwu- i trzy- skrzydłowe; witryny w przyziemiu fasady z metalowych kątowników, znacznie wysunięte przed lico ściany; jedno z okien w elewacji tylnej na parterze skrzynkowe, krzyżowe, sześćskrzydłowe; stolarka otworów okiennych klatki schodowej krosnowa, dzielona na kwatery, na drugiej i trzeciej kondygnacji okna zamknięte łukiem pełnym, na kondygnacji najwyższej pojedyncze szybki barwione, drzwiowa zewnętrzna - drewniana, drzwi wejściowe w elewacji frontowej dwuskrzydłowe z nadświetlem zamkniętym łukiem pełnym, podzielonym kanelowaną kolumnką na dwie części, płycinowe; drzwi w elewacji frontowej do lokali handlowych współczesne, drewniane, jedno- i dwuskrzydłowe, przeszklone; drzwi w elewacji tylnej trzyskrzydłowe, z nadświetlem o wykroju łuku odcinkowego, obecnie częściowo przestoniętym drewnianą płytą, płycinowe; drzwi wejściowe do oficyn dwuskrzydłowe z nadświetlem, płycinowe. Stolarka wewnętrzna: drzwi: drewniana: drzwi w sieni czteroskrzydłowe z nadświetlem zwieńczonym ozdobnym gzymsem, które podzielone na dwie przeszklone pięciokątne kwatery, płycinowe z dekoracją snycerską, przeszklone w ¾ wysokości, dwa środkowe skrzydła szersze od bocznych; drzwi z sieni do piwnicy z desek jednoskrzydłowe; drzwi do mieszkań na parterze współczesne dwuskrzydłowe; drzwi do mieszkań z klatki schodowej: pary drzwi umieszczonych obok siebie, dwuskrzydłowe połączone wspólnym nadświetlem w kształcie łuku odcinkowego, podzielonym szprosami, płycinowe, niektóre skrzydła w ¾ wysokości przeszklone, wypełnione szprosami w układzie geometrycznym; drzwi w mieszkaniach jedno- i dwuskrzydłowe, płycinowe z zachowanymi oryginalnymi okuciami i klamkami. Schody wewnętrzne: głównej klatki schodowej drewniane, policzkowe, powrotne dwubiegowe ze spocznikiem z ażurową balustradą w formie tralek oraz profilowaną poręczą, podobnie schody w oficynach; schody do piwnicy ceglane, jednobiegowe, proste; w sieni przed wtórnie wstawionymi drzwiami do mieszkań po dwa betonowe stopnie, natomiast w mieszkaniach pierwotnie dostępne z sieni schody jednobiegowe proste. Schody zewnętrzne: przed drzwiami wejściowymi do sieni granitowy stopień; schody do sklepów w przyziemiu cementowe w okładzinie z płytek ceramicznych, jednobiegowe, proste; schody przed wejściem do oficyny wschodniej cementowe, jednobiegowe proste. W niektórych oknach elewacji tylnej kraty z metalowych prętów. (C. D. Załącznik nr 1)

14. Kubatura ok. 5000 m³	15. Powierzchnia użytkowa ok. 1230 m²	16. Przeznaczenie pierwotne dom mieszkalny/ hotel	17. Użytkowanie obecne dom mieszkalny
18. Prace budowlane i konserwatorskie, ich przebieg i dokumentacja 1993 r. – adaptacja pomieszczeń biurowych przyziemia we wschodniej części budynku na sklep 2002 r. – częściowa wymiana okien		19. Stan zachowania (fundamenty, ściany zewnętrzne, ściany wewnętrzne, sklepienia, stropy, konstrukcje dachowe, pokrycie dachu, wyposażenie i instalacje) - stan zachowania ogólny konstrukcji budynku zadowalający - zawilgocenie fundamentów i piwnic - zawilgocenie i odparzenia tynków zewnętrznych - miejscowa korozja opierzeń - zawilgocenie i wypaczenie części stolarki okiennej	
		20. Najpilniejsze postulaty konserwatorskie - likwidacja zawilgocenia murów obwodowych - kontrola stanu technicznego wieżby dachowej - renowacja elewacji - wymiana opierzeń, rynien i rur spustowych - docelowo wymiana witryn sklepowych w elewacji frontowej w przyziemiu - konserwacja zabytkowej stolarki okiennej i drzwiowej - malowanie ścian klatki schodowej	

21. Akta archiwalne (rodzaj akt, numer i miejsce przechowywania)

Akta budowlane i pozwolenia na budowę – Archiwum Państwowe w Lesznie – Akta miasta Leszna – sygn. 2571 oraz archiwa dotyczące Hotelu Foest (Kaiserhof) obecnie ul. Słowiańska 30 – Akta miasta Leszna – sygn. 2570.

24. Uwagi różne

22. Bibliografia

E. Kręglewska – Foksowicz, Leszno. Zabudowa ulicy Słowiańskiej, Studium historyczno – konserwatorskie, Poznań 1985 (archiwum WOSOZ w Poznaniu – Delegatura w Lesznie)

25. Autorzy opracowania.

Plany: mgr Justyna Pawłowicz, lipiec 2003 r.

Rysunki: mgr Justyna Pawłowicz, lipiec 2003 r.

Tekst: mgr Justyna Pawłowicz, lipiec 2003 r.

Fotografie: mgr Justyna Pawłowicz, lipiec 2003 r.

Miejsce przechowywania negatywów: Wojewódzki Oddział Służby Ochrony Zabytków w Poznaniu
Delegatura w Lesznie

Karta po wypełnieniu podlega ochronie na podstawie przepisów prawa autorskiego.

26. Adnotacje o inspekcjach, informacje o zmianach (daty, imiona, i nazwiska wypełniających).

23. Źródła ikonograficzne i fotografie (rodzaj, miejsce przechowywania, sygnatury)

pocztówki z widokiem ulicy Słowiańskiej w Lesznie z początku XX wieku
(w zbiorach m. in. Biblioteki Uniwersyteckiej w Poznaniu)

27. Załączniki

11 ZAŁĄCZNIKÓW

1.Miejscowość: LESZNO	5.Obiekt (nazwa jak w karcie)	6.Zawartość wkładki (nazwa obiektu lub materiału uzupełniającego)
2.Gmina: LESZNO	Dom mieszkalny ze sklepami	c. d. opisu budynku
3.Powiat: LESZCZYŃSKI	Ul. Słowiańska nr 32	
4.Województwo: WIELKOPOLSKIE		

RZUT: Budynek na planie zbliżonym do litery U, złożony z korpusu gł. i dwóch naprzeciwległych oficyn, przyległych prostopadle do skrajnych części ściany tylnej (pn). Korpus gł. na rzucie prostokąta, dwutraktowy z sienią mieszczącą klatkę schodową na osi środkowej. Skrajne oraz środkowa oś ściany frontowej ujęte w formie pseudoryzalitów. Na osi ściany tylnej prostokątny ryzalit o ściętych narożach. Oficyny na rzutach prostokątów, jednotraktowe z korytarzami, z wtórnym podziałem wewnątrz. Pd- wsch. narożnik oficyny zach. ścięty, drzwi wejściowe i klatka schodowa w skrajnej osi od północy. Południowa część zachodniej ściany oficyny wsch. złamana uskokiem zamkniętym pod kątem prostym, gdzie usytuowane drzwi wejściowe, poprzedzone kilkoma stopniami.

BRYŁA: Budynek trzykondygnacyjny z użytkowym poddaszem, na wysokim cokole, nakryty dachem jednospadowym, usytuowany w zwartej zabudowie ulicy pomiędzy czterokondygnacyjnymi kamienicami. Oś centralna z szerokim otworem drzwiowym o wykroju prostokąta zwieńczonego łukiem pełnym oraz skrajne osie fasady zaakcentowane w formie pseudoryzalitów, wyróżnione dodatkowo detałem architektonicznym w postaci rozbudowanych obramień okiennych. Boczne pseudoryzalit nieznacznie wyższe od centralnej części bryły budynku. Fasada zwieńczona profilowanym gzymsem wspartym na szeregu kroksztynów. Środkowa oś elewacji tylnej z klatką schodową ryzalitowana, nakryta jednospadowym dachem, niższa od korpusu budynku, zwieńczona profilowanym gzymsem. Trzykondygnacyjne oficyny z użytkowymi poddaszami, wsparte na cokołach przyległe do elewacji tylnej kamienicy, nakryte dachami jednospadowymi. Południowo – wschodni narożnik oficyny zachodniej ścięty, natomiast ściana zachodnia oficyny wschodniej od południa złamana uskokiem zamkniętym pod kątem prostym. Budynki podpiwniczone.

ELEWACJE:

Elewacja południowa (frontowa): symetryczna, trzykondygnacyjna z użytkowym poddaszem na wysokim cokole, zwieńczona profilowanym gzymsem tworzącym rodzaj attyki, zdobionym pasem liści akantu, wspartym na ozdobnych kroksztynach, szereg kroksztynów przerwany niewielkimi prostokątnymi otworami okiennymi poddasza. Elewacja siedmioosiowa w kondygnacji parteru oraz ośmioosiowa w pozostałych, artykułowana otworami okien i drzwi w kształcie prostokąta, za wyjątkiem otworu drzwiowego w osi centralnej zwieńczonego łukiem pełnym. Oś środkowa oraz skrajne elewacji w formie pseudoryzalitów. Pseudoryzalit boczne, wyższe od środkowej partii fasady zwieńczone profilowanymi gzymśami. Pseudoryzalit środkowy obejmujący trzy kondygnacje (otwór drzwiowy parteru oraz parę osi pośrodku ściany) utworzony przez rozbudowane obramienia otworów, zamknięty trójkątnym frontonem poniżej gzymsu wieńczącego fasadę. Pary otworów okiennych drugiej i trzeciej kondygnacji flankowane przez pilastry - pojedyncze na pierwszym piętrze, podwójne na drugim. Na pierwszym piętrze pilastry podtrzymują odcinek profilowanego gzymsu, zdobionego szeregiem palmet, natomiast na drugim dźwigają fronton dekorowany w partii gzymsu wieńczącego zębniakiem i pasem liści akantu oraz w polu tympanonu ornamentálním układem wici roślinnej z rozetą pośrodku. Cokół elewacji czteroosiowy w okładzinie z płyt granitowych, w skrajnych osiach umieszczone drzwi wejściowe do lokali handlowych. W partii cokołu, symetrycznie, po obu stronach głównych drzwi wejściowych do budynku zawieszane przeszklone witryny znacznie wystające przed lico muru, przynależne do sklepów mieszczących się w przyziemiu. Kondygnacja parterowa boniowana, oddzielona od cokołu profilowanym gzymsem. Pomiędzy kondygnacją parterową a pierwszym piętrzem gzyms dekorowany zębniakiem. Nad oknami drugiej kondygnacji nadproża w formie profilowanych belek wspartych na ozdobnych konsolach, pomiędzy którymi prostokątna płycina z rozetą pośrodku; ponadto obramienia okien w bocznych pseudoryzalitach w postaci pary pilastrów podtrzymujących odcinek gzymsu zdobiony pasem palmet. Między kondygnacją drugą i trzecią wąski gzyms. Nadproża otworów okiennych kondygnacji trzeciej ukształtowane analogicznie, jak nad oknami pierwszego piętra, za wyjątkiem bocznych pseudoryzalitach, gdzie pilastry wspierają trójkątne frontony oparte na prostokątnych płycinach. Okna poddasza w pseudoryzalitach skrajnych flankowane parami pilastrów dźwigających gzyms koronujący elewacji.

Elewacja północna (tylna): asymetryczna, trzykondygnacyjna z użytkowym poddaszem, na wysokim cokole, zwieńczona gzymsem, pięcioosiowa, artykułowana prostokątnymi otworami okien. Oś środkowa ryzalitowana, zwieńczona gzymsem, niższa od głównego korpusu kamienicy, z otworem drzwiowym w kształcie prostokąta zamkniętego łukiem odcinkowym. Na wysokości kondygnacji drugiej ryzalitu prostokątny otwór okienny, na trzeciej z kolei także zamknięty łukiem pełnym, natomiast na kondygnacji najwyższej trzy mniejsze okna o analogicznym kształcie. Po bokach ściany przyległe oficyny.

Wkładkę założyła: mgr Justyna Pawłowicz, lipiec 2003 r.

Ściany zachodnia i wschodnia: styczne całkowicie z budynkami wzniesionymi na sąsiednich posesjach. W ścianie wschodniej otwór drzwiowy łączący północną część traktu wschodniego kamienicy z budynkiem przyległym - dawny *Hotel Kaiserhof (Foest)*.

OFICyna ZACHODNIA:

Elewacja wschodnia: asymetryczna, trzykondygnacyjna z użytkowym poddaszem, na cokole, zwieńczona gzymsem, czteroosiowa, z prostokątnymi otworami okien oraz drzwi umieszczonych w skrajnej osi od północy. Południowo – wschodni i narożnik oficyny ścięty.

Elewacja północna: przyległa w kondygnacji parteru do budynku gospodarczego.

Elewacja zachodnia: ścina pełna.

OFICyna Wschodnia:

Elewacja zachodnia: asymetryczna, trzykondygnacyjna z użytkowym poddaszem na cokole, zwieńczona gzymsem, czteroosiowa, z prostokątnymi otworami. Południowa część ściany w formie uskoku, w którego załamaniu usytuowane drzwi wejściowe poprzedzone schodami.

Elewacja południowa: częściowo przyległa do budynku kamienicy z prostokątnym otworem drzwiowym poprzedzonym schodami.

Elewacja północna: przyległa w kondygnacji parteru do budynku gospodarczego.

Elewacja wschodnia: ściana pełna, styczna z zabudową sąsiedniej posesji.

WNĘTRZE: Układ wnętrza gł. części kamienicy dwutraktowy. Sień z klatką schodową po północnej stronie zlokalizowana w poprzecznym trakcie na osi centralnej budynku. Układ pomieszczeń korpusu gł. w typie tzw. pokoju berlińskiego, w poszczególnych mieszkaniach zmodyfikowany poprzez wstawienie ścian działowych. Oficyny jednotraktowe z wąskim korytarzem biegnącym wzdłuż budynku oraz klatką schodową, również ze zmienionym częściowo pierwotnym układem wnętrza. Tam zgrupowane pomieszczenia gospodarcze (kuchnia, spiżarnia) oraz pokój służby. Przyziemie kamienicy wykorzystywane na cele handlowe. Aktualnie pozostałe kondygnacje korpusu gł. oraz oficyny mieszkalne.

Północna część traktu wschodniego kamienicy obecnie, jak i zapewne w czasach działania *Hotelu Kaiserhof* dostępna z budynku nr 30 oraz przynależna doń funkcjonalnie. Prawdopodobnie również pierwotnie oficyna wschodnia pełniła funkcje hotelowe.

WYPOSAŻENIE: oryginalne: stolarka – niektórych okien, drzwi zewnętrznych i wewnętrznych, klatki schodowej.

INSTALACJE: elektryczna, wodna, kanalizacyjna, c. o., gazowa, telefoniczna.

1. Miejscowość: Leszno	5. Obiekt (nazwa jak w karcie)	6. Zawartość wkładki (nazwa obiektu lub materiału uzupełniającego)
2. Gmina: Leszno		
3. Powiat: Leszczyński	Dom mieszkalny ze sklepami	fotografie
4. Województwo: Wielkopolskie	Ul. Słowiańska 32	



Pocztówka z widokiem ul. Słowiańskiej (ówcześnie Cesarza Wilhelma) z początku XX wieku (widoczny dom nr 32).
foto (z:) Leszno, Zabudowa ulicy Słowiańskiej, Studium historyczno – konserwatorskie, opr. E. Kręglewska – Foksowicz, Poznań 1985

Wkładkę założyła Justyna Pawłowicz, 2003 r.

Miejsce przechowywania negatywów: WOSOZ Poznań

1. Miejscowość: Leszno	5. Obiekt (nazwa jak w karcie)	6. Zawartość wkładki (nazwa obiektu lub materiału uzupełniającego)
2. Gmina: Leszno		
3. Powiat: Leszczyński	Dom mieszkalny ze sklepami	fotografie
4. Województwo: Wielkopolskie	Ul. Słowiańska 32	



Wkładkę założyła Justyna Pawłowicz, 2003 r.

Elewacja frontowa (południowa).

Miejsce przechowywania negatywów: WOSOZ Poznań

1. Miejscowość: Leszno	5. Obiekt (nazwa jak w karcie)	6. Zawartość wkładki (nazwa obiektu lub materiału uzupełniającego)
2. Gmina: Leszno	Dom mieszkalny ze sklepami	fotografie
3. Powiat: Leszczyński	Ul. Słowiańska 32	
4. Województwo: Wielkopolskie		



Elewacja frontowa (południowa) – detale architektoniczne. *verte*

Wkładkę założyła Justyna Pawłowicz. 2003 r.

Miejsce przechowywania negatywów: WOSOZ Poznań



1. Miejscowość: **Leszno**
 2. Gmina: **Leszno**
 3. Powiat: **Leszczyński**
 4. Województwo: **Wielkopolskie**

5. Obiekt (nazwa jak w karcie)
Dom mieszkalny ze sklepami
Ul. Słowiańska 32

6. Zawartość wkładki (nazwa obiektu lub materiału uzupełniającego)

fotografie



1



2

Elewacja tylna kamienicy (1), ryzalit (2).

Wkładkę założyła Justyna Pawłowicz, 2003 r.

Miejsce przechowywania negatywów: WOSOZ Poznań



1



2



3

Elewacja zachodnia oficyny wschodniej (1, 2, 3).

WKŁADKA DO KARTY EWIDENCYJNEJ ZABYTKÓW ARCHITEKTURY I BUDOWNICTWA

ZAŁĄCZNIK NR 6022

1.Miejscowość: LESZNO

2.Gmina: LESZNO

3.Powiat: LESZCZYŃSKI

4.Województwo: WIELKOPOLSKIE

5.Objekt (nazwa jak w karcie)

**Dom mieszkalny ze sklepami
Ul. Słowiańska nr 32**

6.Zawartość wkładki (nazwa obiektu lub materiału uzupełniającego)

fotografie



1



2



3

Elewacja wschodnia oficyny zachodniej (1, 2, 3).



Elewacja północna oficyny zachodniej. 1



Elewacja północna oficyny wschodniej. 2



Widok posesji od strony podwórza. 3

1. Miejscowość: Leszno	5. Obiekt (nazwa jak w karcie)	6. Zawartość wkładki (nazwa obiektu lub materiału uzupełniającego)
2. Gmina: Leszno		
3. Powiat: Leszczyński	Dom mieszkalny ze sklepami	fotografie
4. Województwo: Wielkopolskie	Ul. Słowiańska 32	



1



2



3

Otwory okienne na klatce schodowej, pierwsza (1), druga (2), trzecia (3) kondygnacja.

Wkładkę założyła Justyna Pawłowicz, 2003 r.

Miejsce przechowywania negatywów: WOSOZ Poznań



Stolarka drzwi do piwnicy z klatki schodowej (1), stolarka drzwi w elewacji tylnej (od wewnątrz) (2).

1. Miejscowość: **Leszno**
2. Gmina: **Leszno**
3. Powiat: **Leszczyński**
4. Województwo: **Wielkopolskie**

5. Obiekt (nazwa jak w karcie)

Dom mieszkalny ze sklepami
Ul. Słowiańska 32

6. Zawartość wkładki (nazwa obiektu lub materiału uzupełniającego)

fotografie



1



2



3

Stolarka drzwi wejściowych w elewacji frontowej (od wewnątrz) (1), stolarka drzwi pomiędzy sienią a klatką schodową (2,3).

Wkładkę założyła Justyna Pawłowicz, 2003 r.

Miejsce przechowywania negatywów: WOSOZ Poznań

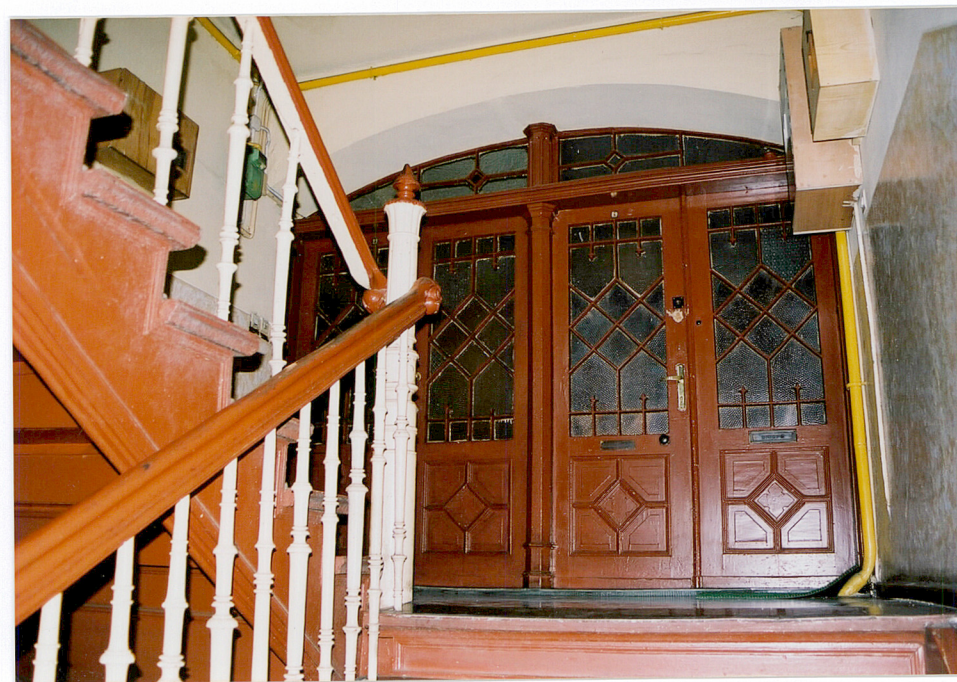
1. Miejscowość: Leszno	5. Obiekt (nazwa jak w karcie)	6. Zawartość wkładki (nazwa obiektu lub materiału uzupełniającego)
2. Gmina: Leszno		
3. Powiat: Leszczyński	Dom mieszkalny ze sklepami	fotografie
4. Województwo: Wielkopolskie	Ul. Słowiańska 32	



Stolarka drzwi wejściowych do mieszkań – I piętro.

Wkładkę założyła Justyna Pawłowicz, 2003 r.

Miejsce przechowywania negatywów: WOSZ Poznań



Stolarka drzwi wejściowych do mieszkań – II piętro.

1. Miejscowość: Leszno	5. Obiekt (nazwa jak w karcie)	6. Zawartość wkładki (nazwa obiektu lub materiału uzupełniającego)
2. Gmina: Leszno		
3. Powiat: Leszczyński	Dom mieszkalny ze sklepami	fotografie
4. Województwo: Wielkopolskie	Ul. Słowiańska 32	



Stolarka klatki schodowej.

Wkładkę założyła Justyna Pawłowicz, 2003 r.

Miejsce przechowywania negatywów: WOSZ Poznań

0DZ

WKŁADKA DO KARTY EWIDENCYJNEJ ZABYTKÓW ARCHITEKTURY I BUDOWNICTWA

ZAŁĄCZNIK NR 11

1.Miejscowość: LESZNO

2.Gmina: LESZNO

3.Powiat: LESZCZYŃSKI

4.Województwo: WIELKOPOLSKIE

5.Obiekt (nazwa jak w karcie)

Dom mieszkalny ze sklepami
Ul. Słowiańska nr 32

6.Zawartość wkładki (nazwa obiektu lub materiału uzupełniającego)

rzut poziomy parteru

