

1. Obiekt

P A Ł A C

2. Czas powstania

ok. 1820 r.

3. Miejscowość

K O Ł A C Z K O W O

11. Zdjęcia, rzut, przekrój, sytuacja, orientacja



4. Adres

62-306 Kołaczkowo

k. Wrześni

nr hipoteczny

5. Przynależność administracyjna

poznańskie

województwo

gmina Kołaczkowo

5. Poprzednie nazwy miejscowości

Kolackow, Colaczkowo

7. Przynależność administracyjna

1 VI 1975

poznańskie

województwo

Września

powiat

8. Właściciel i jego adres

Urząd Gminy w Kołaczkowie

9. Użytkownik i jego adres

Gminny Ośrodek Kultury
w Kołaczkowie

10. Rejestr zabytków:

Nr

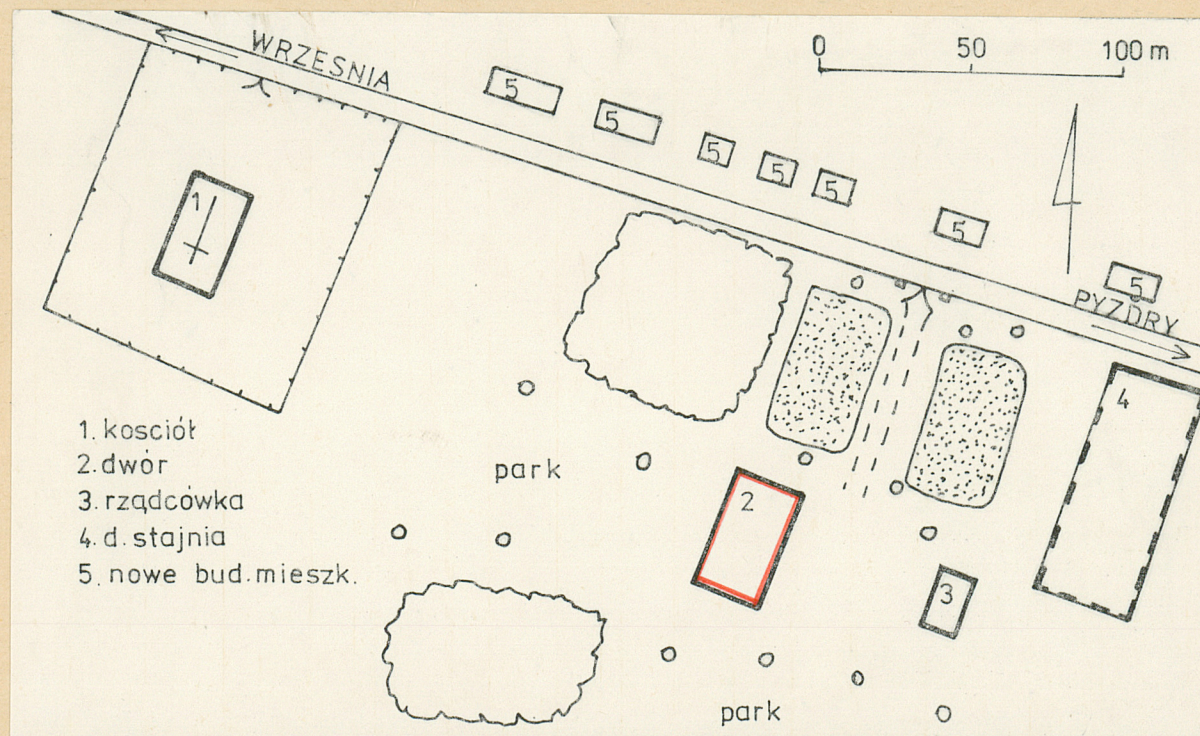
WJW-33/12/55

data

30.07.1955

2522/A

4.



1. kościół

2. dwór

3. rządówka

4. d. stajnia

5. nowe bud. mieszk.

Pierwsza wzmianka o K. pochodzi z 1310 r.; była to wówczas wieś kościelna; w 1399 r. właścicielem był Piotrko z K., a następnie rodziny Kołaczekowskich i Jezierskich; w XV w. wzniesiono tu kościół pw. św. Szymona Judy; w 1538 r. żona Dobrogosta Jezierskiego sprzedaje K. Łukaszowi Górcie - wojewodzie poznańskiemu; w 1564 r. wieś liczy 14 łanów; w 1578 r. właścicielem jest Gabriel Krzesiński - urzędnik Kaczkowskich, a w 1618 - Adam Kaczkowski; następnie władali nią Zajaczkowie (w. XVIII), Sokolniccy, Stablewscy i Dambscy. Z fundacji Władysława Zajaczka powstał nowy kościół, pozostający przez pewien okres pod zarządem klasztoru oo. franciszkanów z Pyzdr. Drugi, późniejszy kościół ufundowali Stablewscy i Dambscy ok. 1830-38 (budowniczy Jursz). Przed 1695 r. założono w K. szkołę.

Ok. 1820 r. Stablewscy

Obiekt wchodzi w skład założenia d. folwarku, położonego w centrum wsi, po obu stronach szosy z Wrześni (12 km) do Pyzdr (8 km) i bezpośrednio na zach. od drogi do Wszemborza (3 km); pałac usytuowany jest w środkowej części założenia, po zach. stronie placu W. Reymonta, frontem ku wsch. Dojazd do pałacu - przez bramę po pd. stronie szosy i krótka aleja parkowa ku pd.zach.

Budynek murowany z cegły, na zaprawie wapiennej, tynkowany; cokół ceglany, tynkowany; obramienia okien i drzwi oraz gzymsy nadokienne wykonane w tynku; naroża budynku - boniowane; w piwnicach - sklepienia odcinkowe, w pomieszczeniach wyższych kondygnacji - proste sufity; wieżba kleszczowo-płatwiowa o dwóch stolcach stojących; dach kryty karpiówka, układana w koronkę; w sieni - lastriko, w pozostałych pomieszczeniach - podłogi deskowe "białe"; schody zewn. - ceglane, tynkowane, jednobiegowe; schody wewn. między kondygnacjami: w sieni, jednobiegowe, policzkowe, drewniane; okna o wykroju prostokątnym, dwuskrzydłowe, z nową stolarką; drzwi zewnętrzne - zwieńczone łukiem pełnym, dwuskrzydłowe, płycinowe, z przeszklonym nadświetlem; wewnątrz - drzwi jedno- i dwuskrzydłowe, o konstrukcji płycinowej.

Budynek założony na planie prostokąta.

Bryła zwarta, prosta. Obiekt wolnostojący, częściowo podpiwniczony, dwukondygnacyjny; nakryty dachem naczółkowym; od frontu - portyk, wsparty na czterech jońskich kolumnach; od strony pn.zach. - ślady tarasu.

Wszystkie elewacje - symetryczne względem osi głównych budynku; elewacja frontowa - 9-osiowa, z wejściem na osi głównej, poprzedzonym kolumnowym portykiem, wspartym na czterech jońskich kolumnach, podtrzymujących trójkątny tympanon; elewacja ogrodowa - 8-osiowa, boczne - 5-osiowe; wszystkie otwory okienne umieszczone rytmicznie; układ okien parteru powtórzony na piętrze; podział na kondygnacje podkreśla prosty gzyms działowy; naroża boniowane.

Zachowany pierwotny układ wnętrz - częściowo - dwu, a częściowo trzytrakto-owy, z sienią na osi głównej i dużym salonem w tylnym traktie. W traktie

14. Kubatura

9.464 m³

15. Powierzchnia użytkowa

1.183 m²

16. Przeznaczenie pierwotne

Pałac

17. Użytkowanie obecne

Gminny Ośrodek Kultury,
mieszkania, restauracja

19. Stan zachowania (fundamenty, ściany zewnętrzne, ściany wewnętrzne, sklepienia, stropy konstrukcje dachowe, pokrycie dachu, wyposażenie i instalacje)

Stan techniczny budynku dobry

18. Prace budowlane i konserwatorskie, ich przebieg i dokumentacja

Remont kapitalny w r. 1971

20. Najpilniejsze postulaty konserwatorskie

Wszelkie dalsze remonty należy prowadzić wyłącznie pod nadzorem konserwatorskim.

21. Akta archiwalne (rodzaj akt, numer i miejsce przechowywania)

22. Bibliografia

B.Chebowski, W.Walewski, F.Sulimierski, Słownik geograficzny Królestwa Polskiego i innych krajów słowiańskich, Warszawa 1880.

M.Kwiczala, Katalog zabytków sztuki w Polsce. T. 5 - woj.poznańskie, z.29 - pow.wrzesiński, Warszawa 1960.

23. Źródła ikonograficzne i fotografia (rodzaj, miejsca przechowywania, sygnatury)

24. Uwagi różne

25. Opracował

Hanna Wieczorkiewicz, 5.9.89 r.

tekst

imię, nazwisko, data, podpis

jw.

plany, rysunki

imię, nazwisko, data, podpis

zdjęcia fotogr.

Andrzej Frinke, 5.9.89 r.

imię, nazwisko, data, podpis

BDZ w Poznaniu

miejsce przechowania negatywów

Karta po wypełnieniu podlega ochronie na podstawie przepisów prawa autorskiego

26. Adnotacje o inspekcjach, informacje o zmianach (daty, imiona i nazwiska wypełniających)

27. Załączniki

wkładka nr 1,2

1. Miejscowość	2. Obiekt (nazwa jak w karcie)	3. Zawartość wkładki (nazwa obiektu lub materiału uzupełniającego)
K O Ł A C Z K O W O	P A Ł A C	c.d. opisu + c.d. historii + spis ilustracji

c.d. opisu:

środkowym - klatka schodowa. Układ pomieszczeń parteru powtórzony na piętrze.

Z pierwotnego wyposażenia zachowana jedynie stolarka drzwiowa.

Instalacja elektryczna, wod.kan. i c.o.

c.d. historii:

wzniesli obecny dwór, rzadcówkę i stajnię ze spichlerzem (ob. w ruinie) oraz urządzili park dworski. Od 1845 r. dziedzicem K. był Gustaw Dąbski, siostrzeniec gen. Jakuba Jasińskiego, powstaniec listopadowy i poseł do sejmu pruskiego. Po jego śmierci w 1863 r. nastąpił podział i sprzedaż majątku, który nabył Hugo Schultz z Petershagen w Marchii (rządca: F.Draeger).

Ok. 1870 r. majątek liczył 2.686 morg pow., w tym: 2.068 morg ziemi ornej, 604 morg lasu, 8 morg łąk i 6 morg wód. W 1896 r. K. należało do Rudolfa Schultza z Rosengarten k. Frankfurtu (rządca: Bergfelder) i tworzyło dobra rycerskie wraz z folwarkami Wszembórz i Libobry. Na pocz. XX w. majątek przejęła Królewska Komisja Kolonizacyjna, która przeprowadziła jego stopniową parcelację. W 1910 r. K. liczyło 273 mieszkańców, w tym 131 osadników niemieckich.

W 1918 r. dobra przejął polski Urząd Osadniczy w Poznaniu, który sprzedał Władysławowi Reymontowi pałac, zabudowania gospodarcze i ok. 500 morg ziemi uprawnej - tzw. resztówkę poparcelacyjną (rządca: Seweryn Sośnicki). K. było letnią rezydencją pisarza. Po jego śmierci w 1925 r. żona sprzedała dobra profesorowi Uniwersytetu Poznańskiego, chirurgowi Antoniemu Juraszowi, który władał nimi do 1939 r. Przejęto następnie przez Niemców (rządca: Mueller, pow. - ok. 200 ha).

Hanna Wieczorkiewicz, 5.9.1989

Wkładkę założył:
(imię, nazwisko, data)

Miejsce przechowywania negatywów:
BDZ w Poznaniu

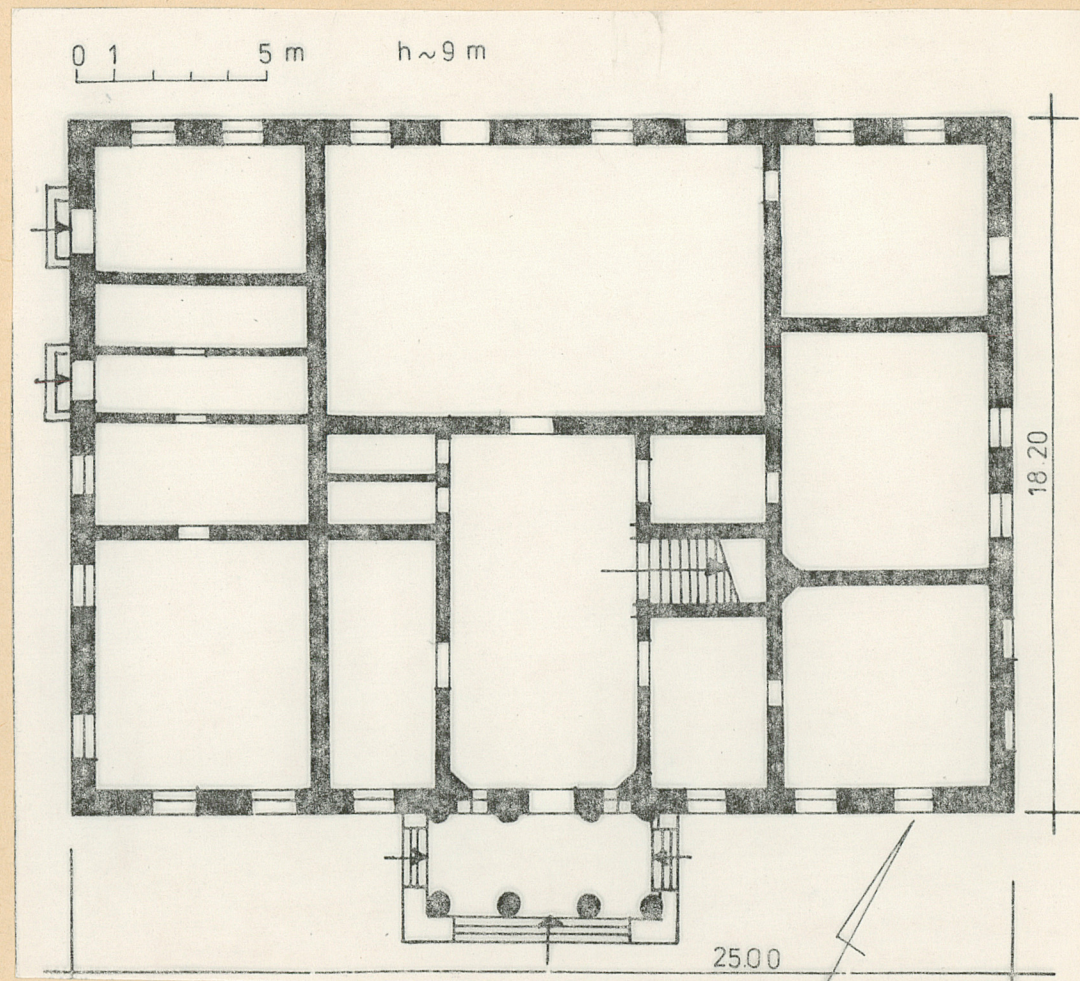
Wzór ODZ 1978 r.

Po 1945 r. majątek przeszedł na własność Skarbu Państwa i został przekazany Państwowym Nieruchomościom Ziemi, a następnie rozparcelowany między robotników folwarcznych; w pałacu - mieszkania. W 1953 r. powstała tu spółdzielnia produkcyjna, która rozwiązała się w 1956 r. Park - wyłączony z parcelacji, należy do Państwowego Funduszu Ziemi.

Pałac wzniesiono w stylu klasycystycznym.

Spis ilustracji:

1. Elewacja frontowa (wsch.)
2. " zach.
3. " pd.
4. " pn.
5. Portyk kolumnowy przed elewacją frontową
6. Drzwi w elewacji frontowej
7. Okno w elewacji pd.
8. Drzwi wewn. w elewacji parteru
9. Brama wjazdowa do parku i pałacu
10. Oficyna - rzadczówka, na wsch. od pałacu
11. Fragm. parku pałacowego
12. Rzeźba w parku pałacowym



1. Miejscowość K O Ł A C Z K O W O	2. Obiekt (nazwa jak w karcie) D W Ó R	3. Zawartość wkładki (nazwa obiektu lub materiału uzupełniającego) 12 zdjęć
---------------------------------------	---------------------------------------------	----------------------------------------------------------------------------------



2.



3.



4.



5.

Wkładkę założył: Hanna Wieczorkiewicz, 5.9.1989
(imię, nazwisko, data)

Miejsce przechowywania negatywów: BDZ w Poznaniu

Z-d Poligr. Jan Jasiński W-wa, ul. Wolna 13, tel. 12-43-83

Wzór ODZ 1978 r.



6.



7.



8.



9.



10.



11.



12.