

1. Obiekt

KAMIENICA

2. Czas powstania

1 poł. XVII w.(1634 ?)
przebudowana 1890-91
i 1996 r.

3. Miejscowość

LESZNO

4. Adres

Rynek 29
64-100 Leszno
nr działki
nr hipoteczny

5. Przynależność administracyjna

województwo Wielkopolskie
powiat Leszno
miasto Leszno

6. Poprzednie nazwy miejscowości
niem. Lissa

7. Przynależność administracyjna
przed 1. I 1999

województwo leszczyńskie
miasto Leszno

8. Właściciel i jego adres

„TEMPO” P.P.H.U. SA
ul. Komandorska 4
50- 022 Wrocław

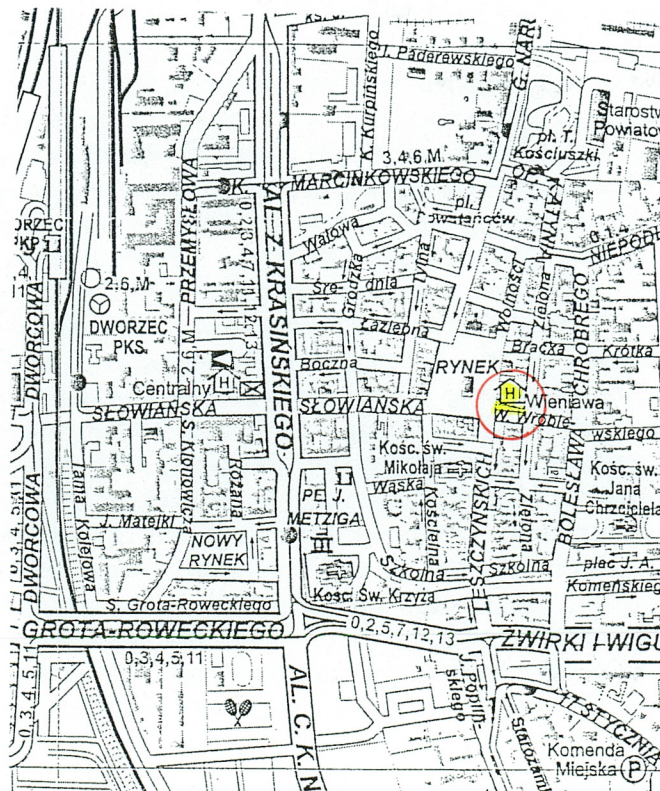
9. Użytkownik i jego adres

dzierżawcy lokali
gastronomicznych, hotelu
i sklepów

10. Rejestr zabytków

Nr A=1113 188/2/A z 21.10.1963

Data 1988 r.



Miasto Leszno lokował na prawie niemieckim Rafał Leszczyński, kasztelan przemęcki, na mocy przywileju uzyskanego w 1547 od Zygmunta I. Otrzymało ono układ szachownicowy z czworobocznym rynkiem pośrodku. W 1561 r. stały już domy wokół rynku. W 1656 r. miasto przeszło na stronę Szwedów. Zdobyte przez wojsko polskie zostało zrabowane i spalone. W 1767 r. pożar zniszczył ok. 1000 zabudowań. Kolejny pożar spustoszył miasto w 1790 r. Spłonęła większość domów, ale zabudowa przyrynkowa ucierpiała nieznacznie, zaś wschodnia pierzeja pozostała nienaruszona.

Kamienica pod obecnym nr 29 murowana, szczytowa, podcieniowa, barokowa, uchodzi za najstarszy dom w Lesznie. Katalog zabytków sztuki w Polsce podaje rok 1634 jako datę jej budowy, ale dotychczas nie znaleziono źródłowego jej potwierdzenia. Na pocztówce ukazującej wygląd wschodniej pierzei rynku przed 1888 kamienica ma trójosiową fasadę z dwuosiowym, filarowym podcieniem oraz jednoosiowym szczytem artykułowaną płaskimi pilastrami. Silnie podcięte wolutowe krawędzie szczytu nadają mu wysmukły kształt. Pilastry flankujące okno podpierają gzyms wieńczący uniesiony pośrodku i wzmocniony kłincem. Zarówno podcień jak i wysmukły szczyt wyróżniają tę kamienicę wśród innych barokowych domów Leszna. Pierwszy znany właściciel Nikodem Paprocki, poborca podatkowy, sprzedał ją w 1817 Karolowi Ludwikowi Tieke, następnie wdowa po nim odsprzedała ją w 1837 kupcowi Markowi Ornsteinowi. W 1847 r. kamienicę nabył młynarz Jan Godfryd Tschopke. Nieruchomość składała się wówczas z domu mieszkalnego z oficyną i małym podwórkiem, domu tylnego, pralni z komorą i budynku bocznego z wozownią.

SYTUACJA Dom usytuowany we wschodniej pierzei Rynku u wylotu ulic Leszczyńskich i Wróblewskiego, ustawiony szczytowo z podcieniem wysuniętym przed linię zabudowy. Parcela w kształcie silnie wydłużonego prostokąta w całości zabudowana. Budynek główny połączony szczytowo z domem bocznym od ul. Wróblewskiego i oficyną wzdłuż granicy z posesją nr 28. Na przedłużeniu domu bocznego oficyna. Podwórze zadaszone szklanym dachem. Budynek tylny zamyka zabudowę od ul. Zieloną.

MATERIAŁ, KONSTRUKCJA, TECHNIKA *Fundamenty* z cegły palonej wzmocnionej kamieniem polnym. *Ściany* zewnętrzne z cegły palonej, tynkowane. Ściany wewnętrzne parteru i piętra z cegły palonej. Ściana szczytu w górnej części szachulcowa. *Sklepienia* w piwnicach od strony rynku ceglane, kolebkowe, oparte na dwóch ścianach działowych. W piwnicy prowadzącej do nich strop Kleina. Nad parterem sklepienia krzyżowe. W podcieniu sklepienia krzyżowe. W części oficyny sklepienia krzyżowe. W domu bocznym nad parterem sklepienia żaglaste. *Strop* nad piętrem drewniany listwowy w budynku głównym wzmocniony od góry dodatkowym stropem na belkach dwuteowych. Na poddaszu sufity podwieszane na belkach stalowych. *Wieżba dachowa* nad głównym budynkiem i domem bocznym wieszarowa z pełnym wiązarem co trzecie pole, usztywniona podłużnie mieczami. Nad oficyną na przedłużeniu domu bocznego krokwiowa. Nad oficyną od północy dach płaski. *Dachy* kryte karpiówką, dach nad oficyną północną kryty papą. Dziedziniec kryty dachem szklanym. W większości pomieszczeń *posadzki*, wszystkie bez wartości zabytkowej. *Podłogi* w restauracji drewniane parkietowe, współczesne. *Schody* wszystkie bez wartości zabytkowej. *Drzwi* bez wartości zabytkowej. *Okna* współczesne w głównym budynku drewniane nawiązujące formą do stolarki z 2 poł. XIX w. W oknach restauracji wtórnie umieszczone witraże figuralne. Pozostałe okna typowe dla współczesnego budownictwa.

RZUT Kamienica na planie silnie wydłużonego prostokąta nieznacznie zwężająca się w kierunku ul. Zielonej. Od północy ściana bez otworów, częściowo wspólna z budynkiem nr 28. W szczycie zachodnim (fasada) czteroarkadowy sklepiony krzyżowo podcień wsparty na kolumnach. Układ pomieszczeń asymetryczny i skomplikowany jest wynikiem przebudowania. Czytelne pierwsze dwa trakty od strony fasady przesklepione krzyżowo. Tam znajdują się główne schody na piętro i do piwnicy. Wejście główne w fasadzie. Wejście boczne od południa, tam schody na piętro i do drugiej piwnicy. Tylna część budynku oddzielona murem, dostępna od wschodu (ul. Wróblewskiego). Pomieszczenia skupione wokół dziedzińca w którym znajdują się kolejne schody na piętro. Pomieszczenia tej części budynku mają zróżnicowaną wysokości posadzek, wiodą do nich schody.

BRYŁA Budynek główny dwukondygnacyjny, częściowo podpiwniczony z podcieniem w fasadzie i mieszkalnym, dwukondygnacyjnym poddaszem, którego jedna kondygnacja znajduje odzwierciedlenie w szczycie fasady, druga ukryta jest w dachu. Dach naczółkowy, w fasadzie przesłonięty częściowo wolutowym, górą prosto ściętym szczytem, odsłaniającym naczółek. Budynek główny połączony szczytowo od południa z niższym domem bocznym: dwukondygnacyjnym, podpiwniczonym, krytym dachem

14. Kubatura	15. Powierzchnia użytkowa	16. Przeznaczenie pierwotne	17. Użytkowanie obecne
6636 m. ³	1041 m ²	mieszkalno - usługowe	kompleks gastronomiczno - handlowo - hotelowy
18. Prace budowlane i konserwatorskie, ich przebieg i dokumentacja 1995-96 r. adaptacja poddasza w budynku głównym na cele hotelowe. Wzmocnienie nośności stropu nad piętrzem poprzez wprowadzenie dodatkowego stropu na belkach dwuteowych ponad istniejącym. W uzyskanej przestrzeni umieszczono rury instalacji kanalizacyjnej oraz widocznych belek więźby dachowej. Ponad pokojami hotelowymi wydzielono dodatkową kondygnację strychową z magazynkami podręcznymi. Wykonano ocieplenie i izolację dachu od wewnątrz. Ściany działowe wykonano z płyt zwykłych oraz wodoodpornych i ognioodpornych, elementy konstrukcyjne z blachy stalowej. Wykonano nowe tynki wewnętrzne wapienne i mineralno-wapienne oraz zewnętrzne mineralne szlachetne. Założono nowe posadzki z granitogresu, które przykryto różnymi wykładzinami. Zamontowano nowe drzwi ramowo-płycinowe z okleina drewnianą oraz okna drewniane. W dalszej części domu zlikwidowano podwórze zamykając je poszerzonym budynkiem tylnym. Powstał zadaszony dziedziniec, na który otwierają się sklepy. Dach został pokryty karpówką.		19. Stan zachowania (fundamenty, ściany zewnętrzne, ściany wewnętrzne, sklepienia, stropy, konstrukcje dachowe, pokrycie dachu, wyposażenie i instalacje) Stan techniczny budynku ogólnie dobry, po remoncie. Niepokojący jest stan fundamentów w przedniej części domu. W piwnicach okresowo pojawia się woda. Dolne części ścian są wyraźnie zasolone, cegły skruszałe. Ściany działowe poddasza przed remontem były szachulcowe.	
20. Najpilniejsze postulaty konserwatorskie Należy niezwłocznie ustalić przyczynę zawilgocenia piwnic od strony rynku i skutecznie jej przeciwdziałać. Wytyczne konserwatorskie z 1995 r. dotyczyły jedynie głównego budynku co doprowadziło do odmiennego potraktowania dalszej zabudowy parceli. W przypadku kolejnego remontu bądź przebudowy tej części domu należy zastosować tradycyjne materiały i powrócić do bardziej stosownych otworów okiennych i drzwiowych. Z konserwatorskiego punktu widzenia cały budynek ma charakter zabytkowy należy więc zmierzać do ujednolicenia elewacji i wnętrza.			

21. Akta archiwalne (rodzaj akt, numer i miejsce przechowywania)

24. Uwagi różne

22. Bibliografia

Katalog zabytków sztuki w Polsce T.V z.12 Powiat Leszczyński. Warszawa 1975 s.40-41

B. Świderski, Ilustrowany opis Leszna i Ziemi Leszczyńskiej. Leszno 1928, s. 337

E. Kręglewska Foksowicz, Leszno. Kamienica Rynek 29. Studium historyczno-konserwatorskie. Poznań 1979, maszynopis Archiwum WSOZ w Poznaniu Delegatura w Lesznie (źródła)

E. Kręglewska Foksowicz, Sztuka Leszna. Poznań 1982 s.22, 76-77

G. Tatarka, M. Żeromski. Inwentaryzacja. 1995 r. w posiadaniu właściciela

M. Michalak Dokumentacja techniczna. Architektura. 1996 r. – projekt przebudowy poddasza w posiadaniu właściciela

25. Opracował

tekst mgr Ewa Siejkowska Askutja 2002r.

Plany, rysunki E. Siejkowska Askutja 2002 r.

Zdjęcia fotogr. E. Siejkowska Askutja 2002 r.

Miejsce przechowywania **Wojewódzki Oddział Służby
Ochrony Zabytków w Poznaniu
Delegatura w Lesznie**

*Karta po wypełnieniu podlega ochronie na podstawie
Przepisów prawa autorskiego*

26. Adnotacje o inspekcjach, informacje o zmianach (daty, imiona i nazwiska)

23. Źródła ikonograficzne i fotografie (rodzaj i miejsce przechowywania, sygnatury)

Katalog zabytków sztuki w Polsce T.V z.12 Powiat Leszczyński. Warszawa 1975 s.18; fig. 78

E. Kręglewska Foksowicz, Leszno. Kamienica Rynek 29. Studium historyczno-konserwatorskie. Poznań 1979, maszynopis Archiwum WSOZ w Poznaniu Delegatura w Lesznie, plany, fotografie

E. Kręglewska Foksowicz, Sztuka Leszna. Poznań 1982 il. 2 plan miasta z 1793

Muzeum Okręgowe w Lesznie, zbiór pocztówek 4 ćw. XIX w. – 1945, nr inw. MLH 1289, 1292, 1297, 1298, 1301, 2013, 2019, 2030, 3905, 4241

G. Tatarka, M. Żeromski. Inwentaryzacja. 1995 r. – kserokopie 8 fotografii budynku wykonanych w 1995 r. przed ostatnią przebudową

27. Załączniki

wkładka nr 1, 2, 3, 4, 5, 6, 7, 8, 9

1. Miejscowość	LESZNO	1. Obiekt (nazwa jak w karcie)	1. Zawartość wkładki (nazwa obiektu lub materiału uzupełniającego)
2. Gmina miejska	Leszno	Kamienica	
3. Powiat	Leszno	Rynek 29	Historia c.d., opis c.d., spis ilustracji
4. Województwo	Wielkopolskie		

HISTORIA c.d. Narożny charakter parceli spowodował, że jest ona szersza od sąsiednich, stąd możliwość budowy domu bocznego. Wozownia była zapewne usytuowana od strony ul. Zielonej. Kolejnym właścicielem kamienicy został zięć Jana Tschopke Edward Arndt, destylator. Nieruchomość pozostawała w rękach tej rodziny do 1890 r. Nowy właściciel Antonii Kuśnierski zmienił wnętrze lokalu w przyziemiu, a następnie rok później zaangażował F. Feuera do całkowitej przebudowy domu frontowego, który został poszerzony o jedną oś w kierunku południowym zapewne poprzez połączenie z domem bocznym. W szczycie Feuer wprowadził drugie okno i zamknął go dużym naczółkiem dachu rezygnując ze zwieńczenia, co wydaje się rozwiązaniem niezbyt fortunnym. Świadomość zabytkowego charakteru domu musiała mieć dla współczesnych duże znaczenie ponieważ pozostawili podcień w przyziemiu. Uzyskał on cztery arkady wsparte na masywnych kolumnach ustawionych na czworobocznych cokołach. W 1896 Maria Kuśnierska, wdowa, przebudowała i podwyższyła o jedną kondygnację oficynę (proj. Stein und Müller). W 1900 kamienicę nabył kupiec Ferdynand Stolpe, który już wcześniej miał tam piwiarnię. Na jego zlecenie K. Wittig przebudował wnętrze na cele hotelowe w 1905-07. Wówczas budynek skanalizowano. Prawdopodobnie z tego czasu pochodzą witraże figuralne w oknach piętra. Od 1910 właścicielem był Willibald Stolpe. W przyziemiu od 1916 r. mieściła się znana leszczyńska firma Stanisława Matyaszczyka: „Handel zwierzyny, drobiu i ryb”. W 1935 Stolpe utracił kamienicę decyzją Sądu Grodzkiego. Nowym właścicielem został w 1938 Franciszek Kubiak, restaurator. Zakład gastronomiczny działał jeszcze po wojnie, ale w 1953 został upaństwowiony. Miasto remontowało lokal w 1961, 1973 i 1977. W 1995 budynek nabyła wrocławska spółka „Tempo”, która przeprowadziła remont i częściową przebudowę obiektu. Obecnie na parterze mieści się bar piwny oraz sklepy, na piętrze restauracja i recepcja hotelu, na poddaszu pokoje hotelowe.

OPIS c.d. dwuspadowym. Dom boczny połączony szczytowo z niższą oficyną dwukondygnacyjną z dolną kondygnacją częściowo nieco poniżej poziomu ulicy, krytą dachem dwuspadowym. Od północy do domu głównego przylega szczytowo druga oficyna, dwukondygnacyjna, o tej samej wysokości ścian co dom boczny kryta dachem płaskim, częściowo dachem półokrągłym w miejscu zetknięcia z niższą oficyną południową.

ELEWACJE Fasada czteroosiowa. W przyziemiu arkady wsparte na masywnych kolumnach spoczywających na czworobocznych cokołach. Narożne kolumny wzmocnione z boku jednouskokowymi szkarpami. Kondygnacja zamknięta gzymsem w kształcie szerokiej listwy. Osie piętra wydzielone lizenami podpierającymi profilowany gzymś wieńczący. Na narożach pilastry. Okna w prostych opaskach; środkowe podokienniki płycinowe, zewnętrzne konsolkowe. Gzymś wieńczący nakryty dachówką. Szczyt dwuosiowy w kształcie szerokiej ścianki o wolutowych krawędziach. Osie wydzielone lizenami wspierającymi profilowany gzymś koronujący. Środkowa lizena z przewiązką na wysokości dolnej krawędzi okien. Boczne lizeny na cokołach wydzielonych gzymśami biegnącymi ku krawędziom szczytu, gdzie opierają się na cokołach flankujących jego dolną część. Ponad gzymsem koronującym widoczny naczółek dachu z oknem połaciowym. Przyziemie trójosiowe o niesymetrycznie rozmieszczonych otworach. Drzwi znajdują się na osi trzeciej arkady licząc od północy. Wejście ujęte arkadą wspartą na pilastrach. Elewacja południowa dwukondygnacyjna. Dom główny i boczny tej samej wysokości z ujednoliconym podziałem kondygnacji płaskim, listwowym gzymsem i wysokim, profilowanym gzymsem koronującym. Okna w prostych opaskach, okna piętra z podokiennikami. W głównym budynku otwory rozmieszczone swobodnie. W przyziemiu trzy osie, z których jedna stanowi arkada podcienia. Tuż obok niej drzwi zewnętrzne do piwnicy osadzone w murowanym obramieniu nakrytym daszkiem. Na piętrze okna rozmieszczone w czterech osiach, drugie okno od zachodu zamurowany ale zamarkowane listwami obramienia. Oś wschodnia wydzielona lizenami. W dachu dwie kondygnacje okien połaciowych. Elewacja

domu bocznego symetryczna, podzielona lizenami na trzy części, pięcioosiowa: w pierwszych dwóch częściach po dwie osie, w trzeciej (wschodniej) tylko jedna. W dolnej kondygnacji w osi trzeciej i piątej znajdują się drzwi wejściowe. Elewacja wschodnia oficyny na przedłużeniu domu bocznego znacznie niższa, dwukondygnacyjna, trójosiowa. Osie wydzielone lizenami. W górnej części dwa równoległe listwowe gzymsy, z których niższy jest przedłużeniem gzymsu domu bocznego. Otwory duże, szerokie, w górnej kondygnacji pełne. Wejście w osi środkowej. Elewacja wschodnia (od ul. Zielonej) zróżnicowana z wyodrębnioną niższą częścią szczytowej ściany oficyny południowej. Elewacja ta dwuosiowa, dwukondygnacyjna zwieńczona jest profilowanym gzymsem z okapem, nad którym trójkątny szczytem z oknem. Sąsiaduje z nią od północy znacznie wyższa, również dwukondygnacyjna elewacja szczytowa oficyny północnej z dwoma dużymi oknami wystawowymi w przyziemiu i trzema prostokątnymi oknami na piętrze. Dach przesłonięty attykową ścianką. Elewacja północna w granicy z posesją nr 28. Ściana bez artykulacji. Otwory okienne rozmieszczone asymetrycznie, jeden na piętrze domu głównego i trzy w górnej kondygnacji oficyny.

WNĘTRZE Drzwi w szczycie zachodnim(fasadzie) prowadzą do sklepionej sieni mieszczącej schody na piętro. Po północnej stronie w przyziemiu bar piwny, częściowo przesklepiony, z którego można zejść do piwnic pod zachodnią częścią domu. Po południowej stronie sieni lokal użytkowy składający się z dwóch sklepionych pomieszczeń. Na piętrze restauracja, której okna wychodzą na rynek i na ul. Wróblewskiego. W sąsiedztwie restauracji znajduje się wejście do części hotelowej. W przyziemiu od strony ul. Wróblewskiego, w dawnym domu bocznym, w sklepionych pomieszczeniach mieści się lokal użytkowy. Drugie wejście do tego domu prowadzi na zaplecze lokali gastronomicznych. W korytarzu tuż przy wejściu usytuowane są schody na piętro oraz schody do piwnic. W tylnej części zabudowy znajduje się pasaż handlowy. Sklepy otwierają się na zadaszony dziedziniec. Wejście znajduje się w elewacji południowej.

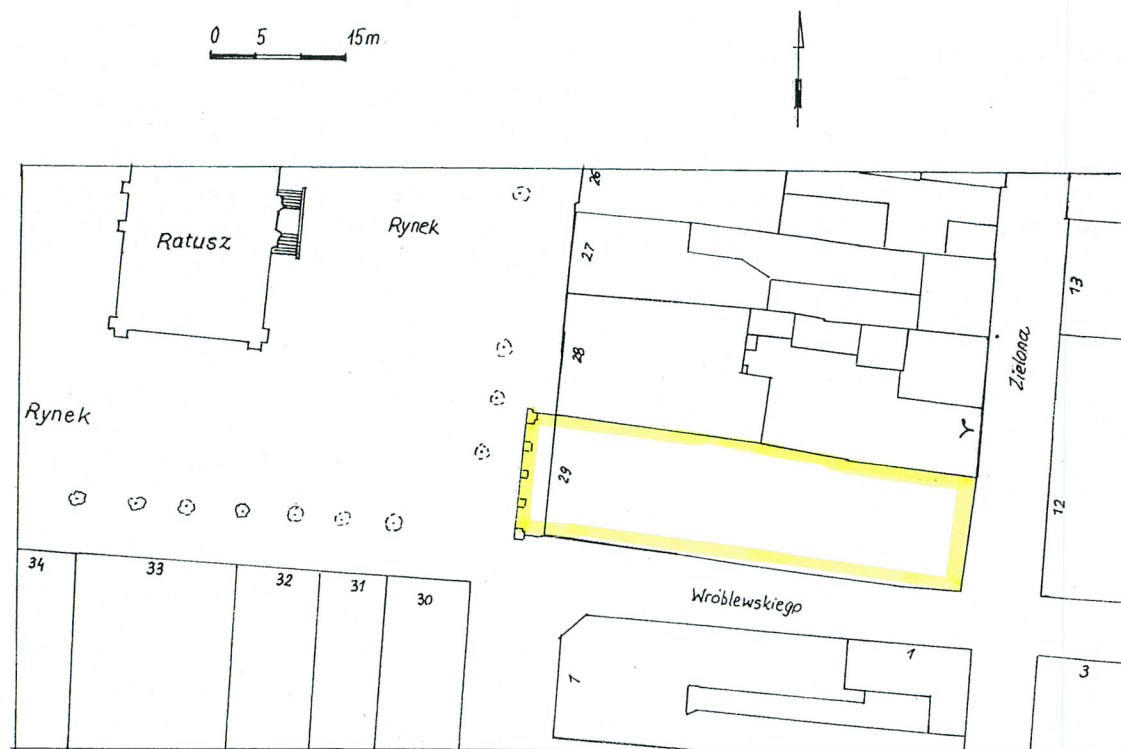
WYPOSAŻENIE Nowożytnie wyposażenie nie zachowało się. Żelazne zewnętrzne drzwi wejściowe do piwnic oraz krata w okienku piwnicznym i latarnie podcieniowe pochodzą zapewne z przebudowy 1890-91 r. W górnej części okien narożnej sali na piętrze sześć witraży figuralnych, nie sygnowanych, wykonanych prawdopodobnie w l. 1905-07.

INSTALACJE elektryczna, wodno-kanalizacyjna, ogrzewcza – c.o. gazowe, telefoniczna, odgromowa.

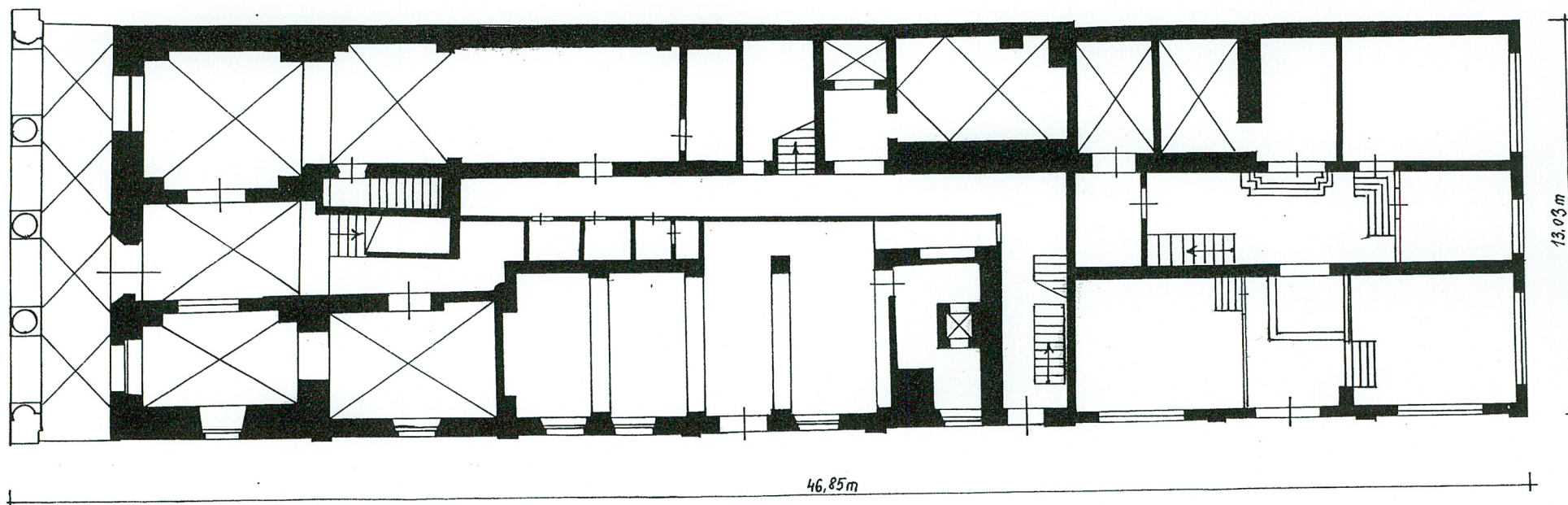
SPIS ILUSTRACJI

1. widok ogólny
2. orientacja
3. plan sytuacyjny
4. rzut przyziemia
5. rzut piwnic
6. kserokopia rzutu przyziemia z 1995 r. wykonanego przed ostatnią przebudową
7. kserokopia przekroju budynku z 1995 r., stan przed przebudową
8. kserokopia karty pocztowej z fotografią wykonaną przed 1888 r.
9. kserokopia karty pocztowej z fotografią wykonaną 1889-1905 r.
10. kserokopia karty pocztowej z fotografią wykonaną ok. 1910 r.
11. fasada
12. widok boczny na podcień
13. podcień
14. kolumna w podcieniu
15. widok na dom z ul. Leszczyńskich
16. elewacja południowa – fragment
17. elewacja południowa
18. oficyna południowa
19. widok domu od strony wschodniej
20. widok domu od ul. Zielonej
21. elewacja szczytowa oficyny pd.
widok od ul. Zielonej
22. zewnętrzne wejście do piwnic
23. wejście w fasadzie
24. okno w głównym budynku
25. wnętrze sieni
26. jw. schody na piętro do restauracji
27. wnętrze baru w przyziemiu
28. narożna sala restauracji
- 29 – 34. witraże z tej sali
35. wnętrze domu bocznego (parter)
- 36- 38. piwnice od strony rynku
39. dziedziniec

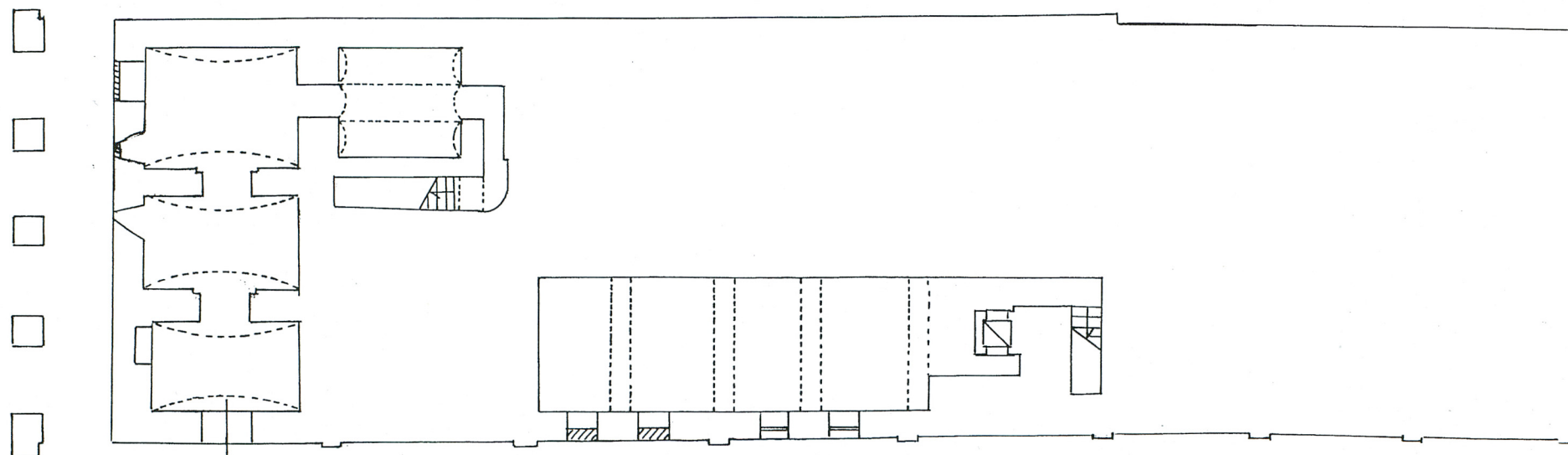
1. Miejscowość	LESZNO	1. Obiekt (nazwa jak w karcie)		1. Zawartość wkładki (nazwa obiektu lub materiału uzupełniającego)	
2. Gmina miejska	Leszno	Kamienica		Sytuacja, rzut przyziemia	
3. Powiat	Leszno	Rynek 29			
4. Województwo	Wielkopolskie				

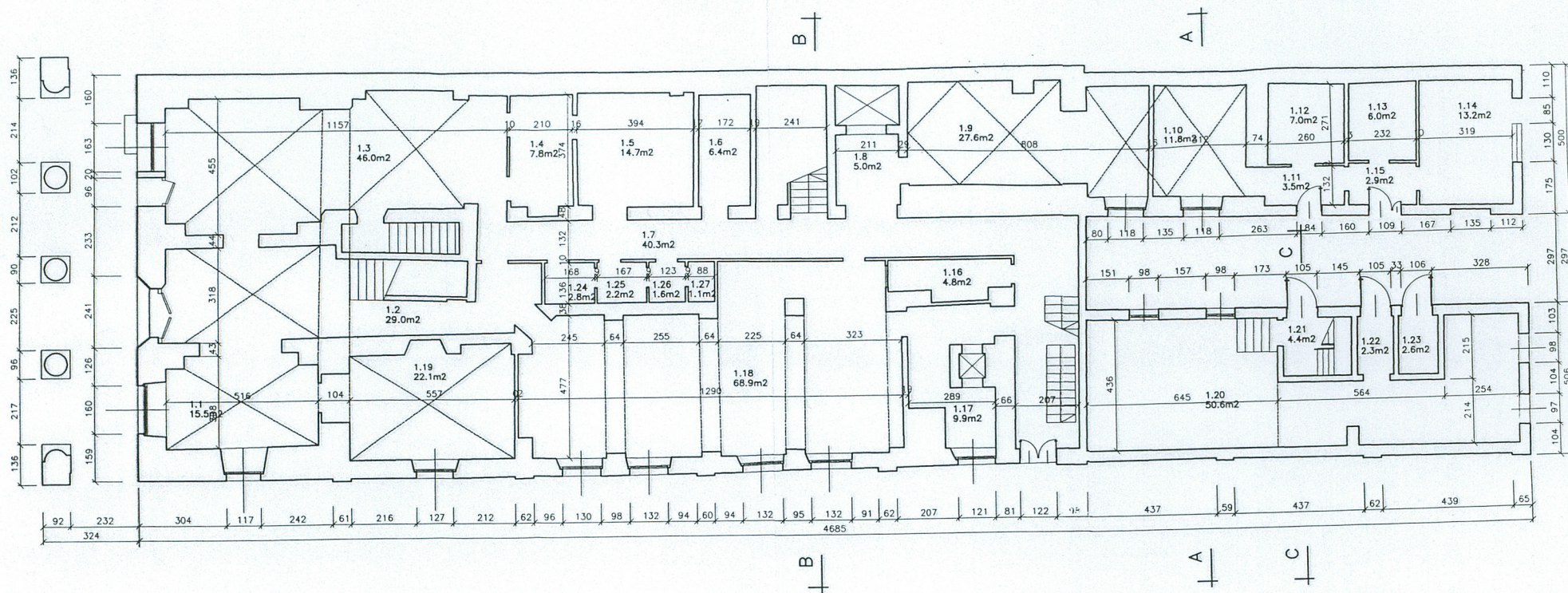


3



1. Miejscowość	LESZNO	1. Obiekt (nazwa jak w karcie)		1. Zawartość wkładki (nazwa obiektu lub materiału uzupełniającego)	
2. Gmina miejska	Leszno	Kamienica			
3. Powiat	Leszno	Rynek 29			
4. Województwo	Wielkopolskie				
				Rzut piwnic, rzut przyziemia przed przebudową	





INWENTARYZACJA
RZUT PARTERU
skala 1:100

TEMAT: INWENTARYZACJA-KAMIENICY "POD FILARAMI"
INWESTOR: "TEMPO" P.P.H.U. S.A.

RZUT PARTERU skala 1:100
data 08.1995

projektant: G. Tatarka
M. Zerański
dyrektor: Z. Górniak

PRZEDSIĘWZIENIE PROJEKTOWO-USŁUGOWE
"FILAR"
LESZNO ul. Sienkiewicza 9



1. Miejscowość **LESZNO**
 2. Gmina miejska Leszno
 3. Powiat Leszno
 4. Województwo Wielkopolskie

1. Obiekt (nazwa jak w karcie)
**Kamienica
 Rynek 29**

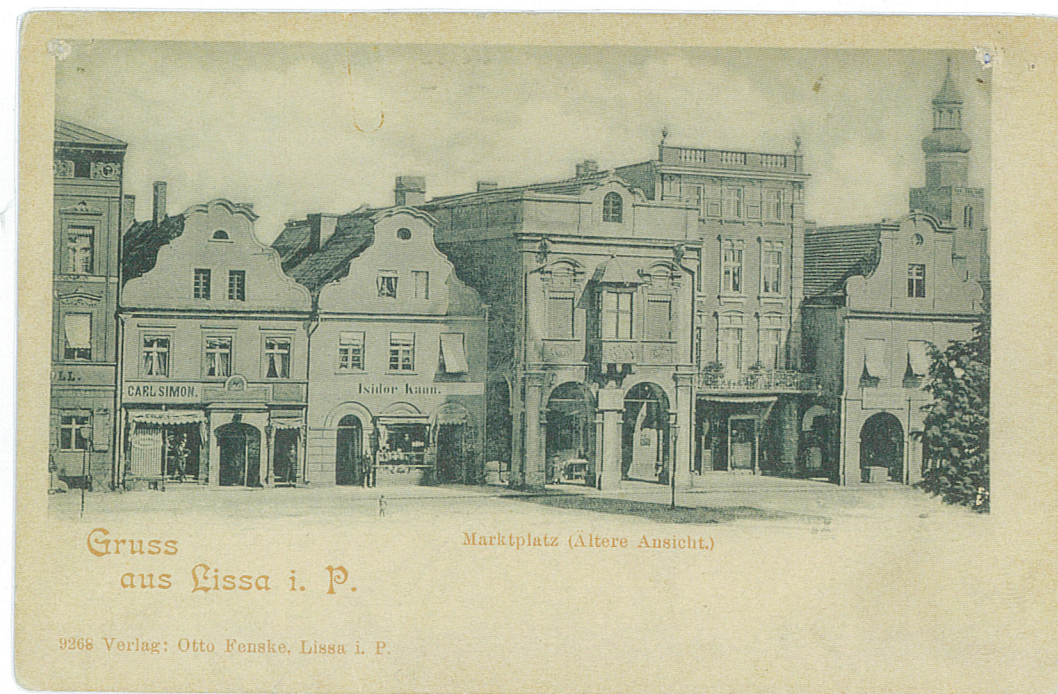
1. Zawartość wkładki (nazwa obiektu lub materiału uzupełniającego)
Przekrój, ilustracje



PRZEKRÓJ A-A

7

Wkładkę założyła Ewa Siejkowska Askutja

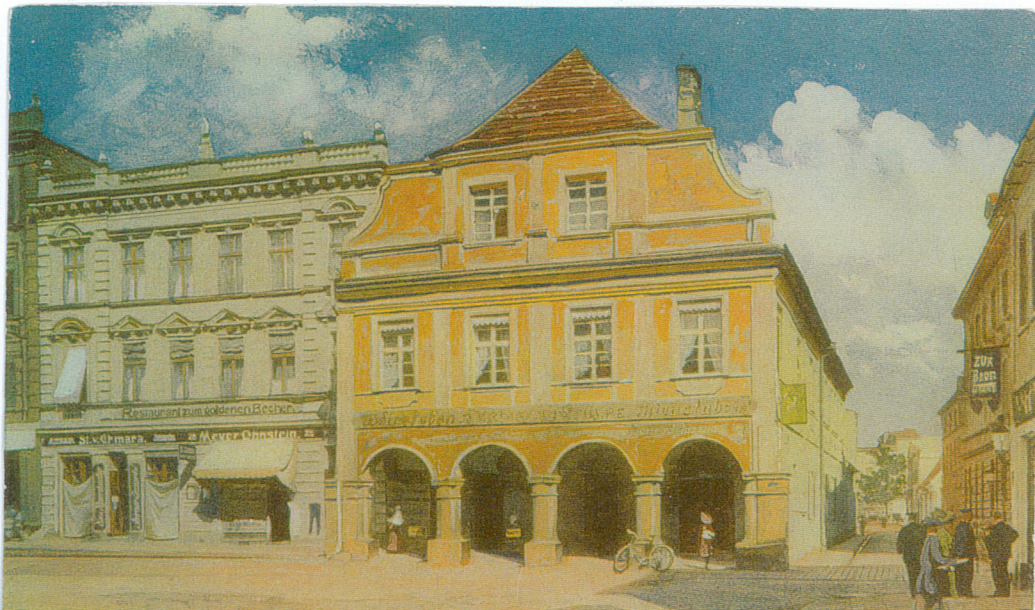


8



Gruss aus Gissa i. P. Mark (Ostseit)
 Liebe und fast gleich, das ist die alte Lingermaße für
 (Was macht Jochicki?) 2. Nach der Exzer. Größerer und kleiner
 St. v. Chumara, Liga i. P. hier. Lukan Gout. H. von Chumara

9



Das letzte Steinlaubenhaus i. Posener Lande, Markt 29. Erbaut vor dem großen Brande von 1790.



11

1. Miejscowość	LESZNO	1. Obiekt (nazwa jak w karcie)		1. Zawartość wkładki (nazwa obiektu lub materiału uzupełniającego)	
2. Gmina miejska	Leszno	Kamienica		fotografie	
3. Powiat	Leszno	Rynek 29			
4. Województwo	Wielkopolskie				



12



13



14



15



16

1. Miejscowość	LESZNO	1. Obiekt (nazwa jak w karcie)	1. Zawartość wkładki (nazwa obiektu lub materiału uzupełniającego)
2. Gmina miejska	Leszno	Kamienica	fotografie
3. Powiat	Leszno	Rynek 29	
4. Województwo	Wielkopolskie		



17



18



19



20



21



22

1. Miejscowość	LESZNO	1. Obiekt (nazwa jak w karcie)	1. Zawartość wkładki (nazwa obiektu lub materiału uzupełniającego)
2. Gmina miejska	Leszno	Kamienica	
3. Powiat	Leszno	Rynek 29	fotografie
4. Województwo	Wielkopolskie		



23



24



25



26



27



28

1. Miejscowość	LESZNO	1. Obiekt (nazwa jak w karcie)	1. Zawartość wkładki (nazwa obiektu lub materiału uzupełniającego)
2. Gmina miejska	Leszno	Kamienica	
3. Powiat	Leszno	Rynek 29	fotografie
4. Województwo	Wielkopolskie		



29



30



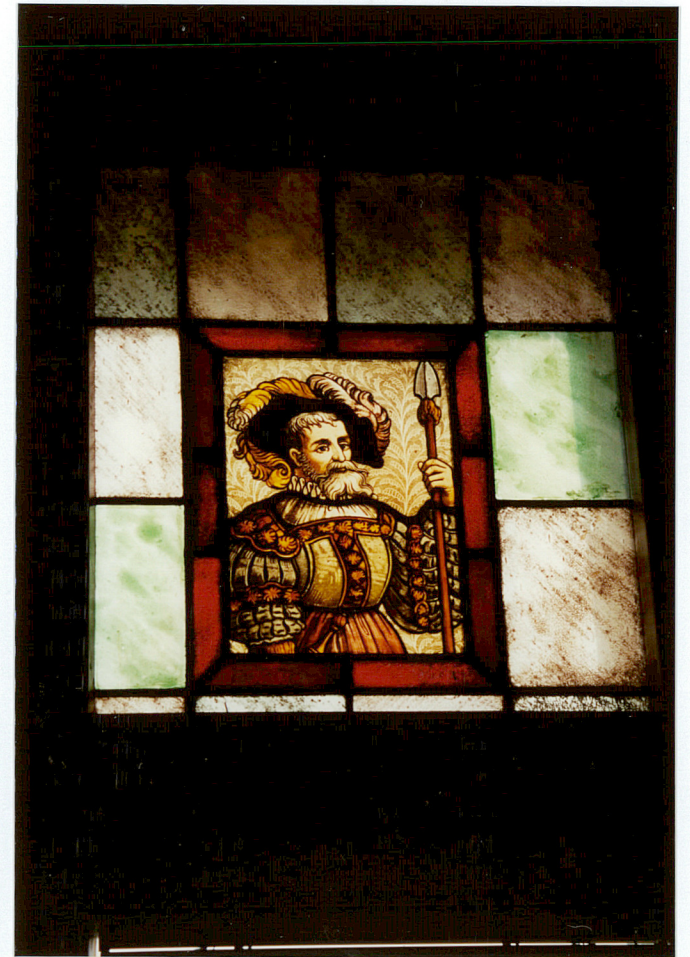
31



32



33



34

1. Miejscowość	LESZNO	1. Obiekt (nazwa jak w karcie)		1. Zawartość wkładki (nazwa obiektu lub materiału uzupełniającego)	
2. Gmina miejska	Leszno	Kamienica		fotografie	
3. Powiat	Leszno	Rynek 29			
4. Województwo	Wielkopolskie				



35



36



37



38



39