

OŚRODEK DOKUMENTACJI  
ZABYTEKÓW W WARSZAWIE  
Karta Ewidencyjna Zabytków  
Architektury i Budownictwa

A

B

C

D

E

F

G

H

I

J

K

L

M

N

O

P

R

S

T

U

V

W

X

Y

Z

WIELKOPOLSKIE

1. Obiekt

KAMIENICA

2. Czas powstania

XVII w.

przebud. XVIII/XIXw.  
oraz 1888, 1903 i 1980 r.

3. Miejscowość

LESZNO

4. Adres

Rynek 28

64-100 Leszno

nr działki 91

nr hipoteczny

5. Przynależność administracyjna

województwo Wielkopolskie

powiat Leszno

miasto Leszno

6. Poprzednie nazwy miejscowości

niem. Lissa

7. Przynależność administracyjna  
przed 1. I 1999

województwo leszczyńskie

miasto Leszno

8. Właściciel i jego adres

„DOM KSIĄŻKI” S.A.

ul. Gwarna 13

61-702 Poznań

9. Użytkownik i jego adres

jak wyżej

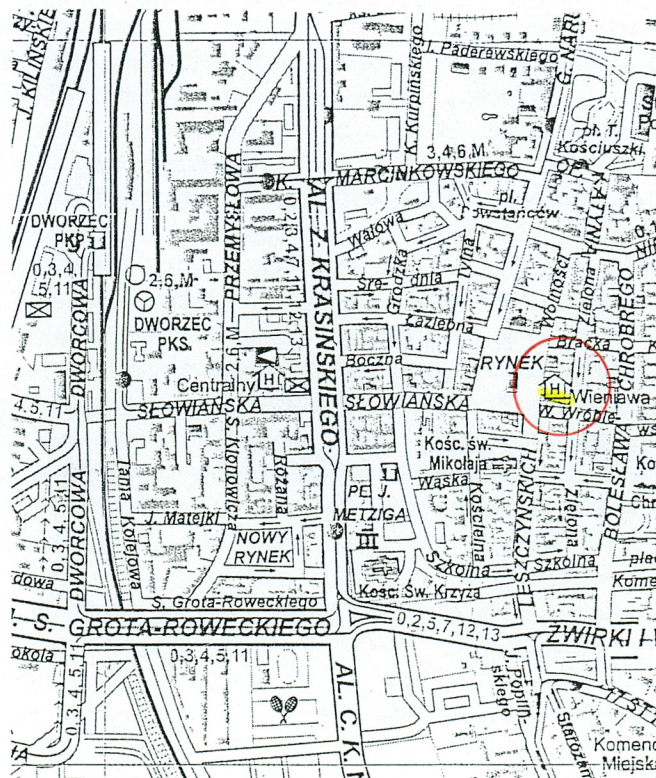
10. Rejestr zabytków

Nr A 1113/A

Data 1988 r. 2.09.



1



2



Miasto Leszno lokował na prawie niemieckim Rafał Leszczyński, kasztelan przemęcki, na mocy przywileju uzyskanego w 1547 od Zygmunta I. Otrzymało ono układ szachownicowy z czworobocznym rynkiem pośrodku. W 1561 stały już domy wokół rynku. W 1656 miasto przeszło na stronę Szwedów. Zdobyte przez wojsko polskie zostało zrabowane i spalone. W 1767 pożar zniszczył ok. 1000 zabudowań. Kolejny pożar spustoszył miasto w 1790 r. Spłonęła większość domów, ale zabudowa przyrynkowa ucierpiała nieznacznie, zaś wschodnia pierzeja pozostała nienaruszona.

**Kamienica pod obecnym nr 28** usytuowana we wschodniej pierzei rynku, murowana, dwupiętrowa, kryta płaskim dachem przesłoniętym attyką. Okazała fasada, neorenesansowa projektu W. Nergera, wyjątkowo szeroka, wyróżnia się w zabudowie przyrynkowej. Budynek powstał z połączenia dwóch nieruchomości, których parcele na planie miasta z 1790 nosiły nr 291 i 292. Pierwotnie zabudowane typowymi barokowymi, trójosiowymi kamienicami, wzniesionymi zapewne w XVII w, prawdopodobnie poprzez rozbudowę jeszcze starszych domów, już w 1 poł. XIX w. miały jednego właściciela, ale architektoniczne zespolenie obu kamienic nastąpiło dopiero w 1888. Na pocztówce ukazującej wschodnią pierzeję rynku przed przebudową fasady obu kamienic nie są ustawione w linii zabudowy. Kamienica północna, podcieniowa, była znacznie wysunięta w kierunku placu rynkowego. Jej fasada została ukształtowana zapewne XVIII/XIX w. kiedy budynek podwyższono i przykryto spłaszczonym dachem. ukrytym za attyką. Kamienica południowa, przebudowana zapewne

**SYTUACJA** Dom usytuowany we wschodniej pierzei Rynku, ustawiony szczytowo w linii zabudowy. Działka w kształcie silnie wydłużonego prostokąta zabudowana na całej szerokości od strony rynku. W podwórzu przy północnej krawędzi parceli parterowa, murowana oficyna składająca się z dwóch budynków różnej szerokości.. W głębi posesje częściowo zamyka od północy murowany, parterowy budynek mieszczący sklep, którego okno wystawowe wychodzi na ul. Zieloną oraz brama z furtką ogradzająca podwórze od tej ulicy. Podwórze wyłożone płytami betonowymi.

**MATERIAŁ, KONSTRUKCJA, TECHNIKA** *Fundamenty* prawdopodobnie z cegły palonej. *Ściany* zewnętrzne i wewnętrzne z cegły palonej, tynkowane. *Stropy* drewniane listwowe. *Wieżba dachowa* krokwiowa, pulpitowa. *Dach* kryty papą. *Posadzki* betonowe, w sklepach wyłożone płytkami ceramicznymi, w pozostałych pomieszczeniach wykładzinami, wszystkie bez wartości zabytkowej. *Schody* betonowe, wylewane licowane lastrikiem, dwubiegowe ze spocznikami międzykondygnacyjnymi, bez wartości zabytkowej. Schody na dach metalowe, drabiniaste. *Drzwi* zewnętrzne główne krosnowe, dwuskrzydłowe z nadświetlem, skrzydło ramowo-płycinowe opierzone dekoracją w formie rautów. Pozostałe drzwi płytowe, bez wartości zabytkowej. *Okna* współczesne, drewniane, skrzynkowe, okna wystawowe w ramach metalowych.

**RZUT** Kamienica na planie prostokąta z południową częścią dłuższą, wychodzącą w głąb podwórza. Wejście na południowym skraju fasady prowadzi do korytarza ze schodami na wyższe kondygnacje. Układ wnętrza niesymetryczny z obszernym pomieszczeniem księgarni podzielonym jedynie filarami podpierającymi strop. Jego tylna ściana z dwoma otworami wiodącymi na zaplecze. Od północy niewielkie pomieszczenie z windą towarową w narożu. Windą można przejść do oficyny. Od południa, w dłuższej części budynku, korytarz rozdzielający toalety i magazynek, prowadzący do dwóch pokoi biurowych z oknami od podwórza. Od północy wzdłuż ściany przylegającej do budynku nr 29 wąski korytarz prowadzący do wyjścia tylnego.

**BRYŁA** Kamienica trójkondygnacyjna, z maleńką piwnicą i z wejściem na poziomie ulicy. Dach spłaszczony z lekkim nachyleniem w kierunku wschodnim, w fasadzie przesłonięty attyką. Budynki w głębi działki jednokondygnacyjne bez podpiwniczenia, dachy płaskie.

**ELEWACJE** Dłuższymi ścianami kamienica łączy się z sąsiednimi domami. Widoczne są jedynie elewacje szczytowe, obie otynkowane. Fasada w przyziemiu boniowana z trzema prostokątnymi oknami wystawowymi i wejściem w skrajnej osi południowej. W górnej części fasada sześćoosiowa ze skrajnymi osiami zaakcentowanymi boniowaniem. Wszystkie okna w prostych opaskach. Okna pierwszego piętra zwieńczone trójkątnymi frontonami na konsolach, w tympanonach koncha. Cokół kondygnacji tworzy para gzymsów, z których górny biegnie na linii parapetów okiennych. Okna skrajnych osi z bogatszą dekoracją. Podokienniki w formie tralkowej balustrady, fronton półkolisty, również z konchą w tympanonie. Drugie piętro wydzielone gzymsem na linii dolnej krawędzi okien. Okna skrajnych osi z analogicznym frontonem jak niższe, ale bez



14. Kubatura	15. Powierzchnia użytkowa	16. Przeznaczenie pierwotne	17. Użytkowanie obecne
3784 m <sup>3</sup> + oficyny 345 m <sup>3</sup>	832 m <sup>2</sup>	mieszkalno - handlowe	handlowe
18. Prace budowlane i konserwatorskie, ich przebieg i dokumentacja  1980 r. remont kapitalny wnętrza. Zgodnie z dokumentacją przechowywaną w poznańskiej siedzibie „Domu Książki”.		19. Stan zachowania (fundamenty, ściany zewnętrzne, ściany wewnętrzne, sklepienia, stropy, konstrukcje dachowe, pokrycie dachu, wyposażenie i instalacje)  Stan techniczny budynku ogólnie dobry. Stan po remoncie z 1980 r. Wartość zabytkową zachowała jedynie fasada. Tynk na fasadzie uszkodzony, ubytki.	
20. Najpilniejsze postulaty konserwatorskie  Wskazany remont fasady.			

21. Akta archiwalne (rodzaj akt, numer i miejsce przechowywania)

24. Uwagi różne

22. Bibliografia

B. Świderski, Ilustrowany opis Leszna i Ziemi Leszczyńskiej. Leszno 1928, s.336-337  
E. Kręglewska Foksowicz, Leszno. Kamienica Rynek 28. Studium historyczno-konserwatorskie. Poznań 1979, maszynopis Archiwum WSOZ w Poznaniu Delegatura w Lesznie (źródła)  
E. Kręglewska Foksowicz, Sztuka Leszna. Poznań 1982 s.69-70

25. Opracował

tekst mgr Ewa Siejkowska Askutja 2002r.

Plany, rysunki E. Siejkowska Askutja 2002 r.

Zdjęcia fotogr. E. Siejkowska Askutja 2002 r.

Miejsce przechowywania **Wojewódzki Oddział Służby  
Ochrony Zabytków w Poznaniu  
Delegatura w Lesznie**

*Karta po wypełnieniu podlega ochronie na podstawie  
Przepisów prawa autorskiego*

26. Adnotacje o inspekcjach, informacje o zmianach (daty, imiona i nazwiska)

23. Źródła ikonograficzne i fotografie (rodzaj i miejsce przechowywania, sygnatury)

B. Świderski, Ilustrowany opis Leszna i Ziemi Leszczyńskiej. Leszno 1928, s.337  
E. Kręglewska Foksowicz, Leszno. Kamienica Rynek 28. Studium historyczno-konserwatorskie. Poznań 1979, maszynopis Archiwum WSOZ w Poznaniu Delegatura w Lesznie, plany, fotografie  
E. Kręglewska Foksowicz, Sztuka Leszna. Poznań 1982 il. 2 plan miasta z 1793, il. 71 i 72  
Muzeum Okręgowe w Lesznie, zbiór pocztówek 4 ćw. XIX w. – 1945, nr inw. MLH 1290, 1537, 2019, 3905, 4241  
Plany przebudowy z 1980 r. w biurze Domu Książki w Poznaniu

27. Załączniki

wkładka nr 1, 2, 3, 4, 5, 6



1. Miejscowość	<b>LESZNO</b>	1. Obiekt (nazwa jak w karcie)		1. Zawartość wkładki (nazwa obiektu lub materiału uzupełniającego)	
2. Gmina miejska	Leszno	Kamienica			
3. Powiat	Leszno	Rynek 28		Historia c.d., opis c.d., spis ilustracji, sytuacja	
4. Województwo	Wielkopolskie				

**HISTORIA** c.d. w 1 poł. XIX w. miała trzy piętra, ostatnie znacznie niższe i również płaski dach przesłonięty attyką. Oba budynki dzielił gruby mur, natomiast zewnętrzne ściany miały konstrukcję szachulcową. Dyspozycja wewnątrz typowa, trzytraktowa z bocznym korytarzem. Kamienica południowa znajdowała się od 1785 w rękach rodziny Franke, którzy byli piwowarami i posiadali również browar. Z ubezpieczenia z 1810 dowiadujemy się, że nieruchomość składała się z domu mieszkalnego z małym podwórzem, domu tylnego i oficyny. W 1814 Anna Franke nabyła północną kamienicę od zegarmistrza Henryka Scholza. Parcela nie miała wówczas zabudowy tylnej. Budynkowi mieszkalnemu towarzyszyła jedynie niewielka oficyna. W 1853 Karol Franke sprzedał całą nieruchomość (obie kamienice) kupcowi Bertoldowi Anderschowi. Ten zlecił znanemu miejscowemu architektowi W. Nergerowi połączenie obu budynków i ujednolicenie elewacji frontowych co nastąpiło w 1888. Nowa, neorenesansowa fasada, najokazalsza w rynku, dzięki swej szerokości i monumentalnym formom stylistycznie nawiązuje do berlińskiej architektury l. 60-tych XIX w. W 1889 przebudowano również budynki w podwórzu. Bertold Andersch zmarł w 1892. Dziedziczący dom syn Emil kontynuował prace budowlane korzystając z usług tego samego architekta. W 1900 Nerger wznosił w podwórzu nowe stajnie, następnie w 1903 przebudował wewnątrz przyziemia od strony rynku. Mieściły się tam trzy sklepy z wejściami w fasadzie, a od południa korytarz. Nerger wyburzył jedną ścianę działową tworząc obszerne nowoczesne wnętrze sklepu z dwoma dużymi oknami wystawowymi i wejściem pośrodku. W celu wzmocnienia konstrukcji pozostawił na środku masywny filar. W 1906 przeniosła się tam księgarnia M. Chmary, najstarsza miejscowa księgarnia polska założona w 1902. Kamienica przetrwała bez większych zmian do II wojny światowej. Po wojnie przejęło ją miasto. Na parterze nadal mieściła się księgarnia. Podążając za modą zmieniono otwory tej części budynku na szerokie. W 1978 miasto przekazało budynek „Domowi Książki”, który w 1980 przeprowadził we wnętrzach gruntowny remont obejmujący wszystkie kondygnacje. We frontowej części budynku wyburzeniu uległa główna ściana nośna (działowa pomiędzy dwoma kamienicami) na wszystkich trzech kondygnacjach. Dla wzmocnienia konstrukcji wymurowano nowy filar pośrodku oraz filar przy ścianie północnej. Oba filary połączono dodatkowo belką stropową. Zmieniono lokalizację schodów przesuwając je bliżej wejścia. W tylnej części budynku pozostawiono po kilka pomieszczeń jako zaplecze księgarni. W północno wschodnim narożu budynku wymurowano szyb windy towarowej z drugim wejściem od strony oficyny. Obecnie księgarnia użytkuje jedynie dolną kondygnację, oba piętra stoją puste.

**OPIS** c.d. podokienników. Okna środkowej części zwieńczone gzymsami wspartymi na kłincach. Gzyms koronujący wysunięty silnie przed lico elewacji, nad nim attyka w kształcie tralkowej balustradki z masywnymi słupkami rozmieszczonymi symetrycznie. Pośrodku na najszerszym słupku cokół zdobiony rautem, zwieńczony obeliskową sterczyną. Słupki boczne na narożach skrajnych osi elewacji dekorowane są kulami umieszczonymi na podstawkach. Elewacja wschodnia bez artykulacji, trójkondygnacyjna, w części południowej trójosiowa, w części północnej, cofniętej, dwuosiowa.

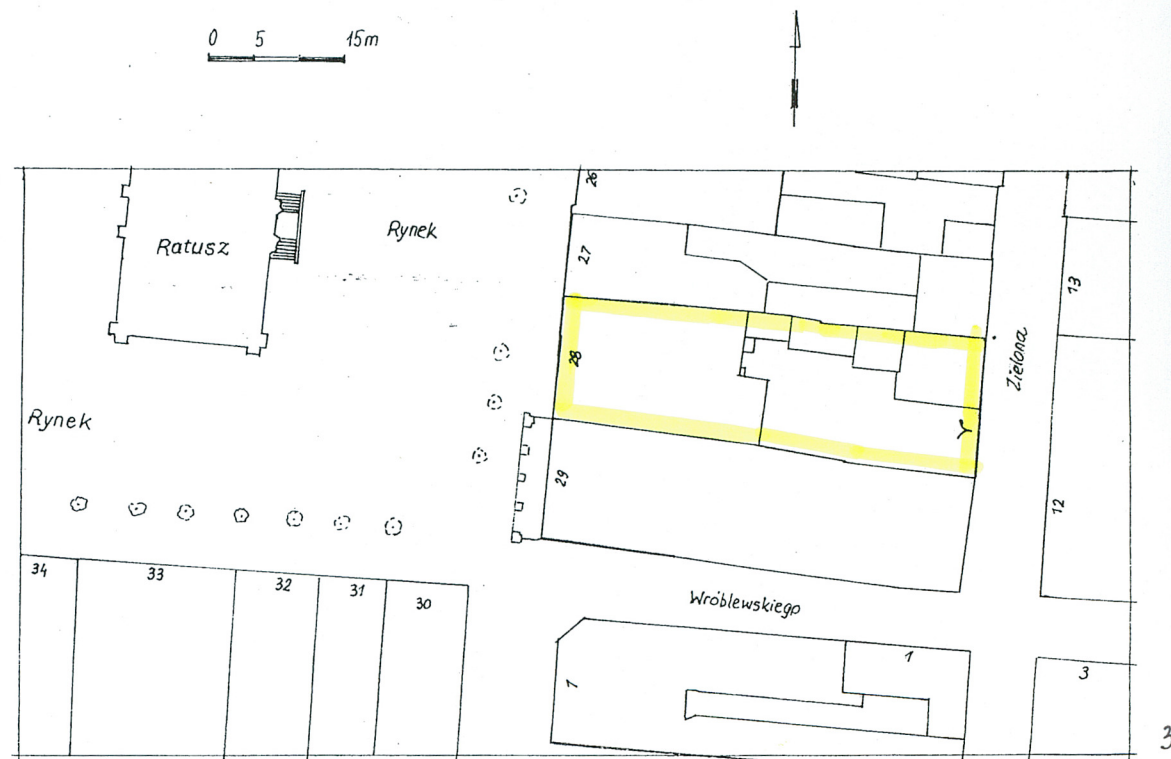
**WNĘTRZE** Wejście w fasadzie prowadzi do krótkiego korytarza ze schodami i drzwiami do księgarni. Pomieszczenie księgarni zajmuje całą szerokość budynku. W głębi od południa przejście do mniejszej sali również służącej sprzedaży książek. Za regałami ukryta jest winda towarowa. Windą można przejść do oficyny, która zaopatrzona w drzwi na podwórze służy wnoszeniu towaru do wnętrza budynku. Dyspozycja piętra analogiczna. Na zapleczu najwyższej kondygnacji umieszczono schody prowadzące na dach. W środkowej oficynie pomieszczenia wydzierżawione na działalność gospodarczą. W oficynie od ul. Zielonej mieści się sklep.



**WYPOSAŻENIE** kamienicy nie zachowało się za wyjątkiem drzwi wejściowych z 4 ćw. XIX w.  
**INSTALACJE** elektryczna, wodno-kanalizacyjna, ogrzewcza – c.o., telefoniczna.

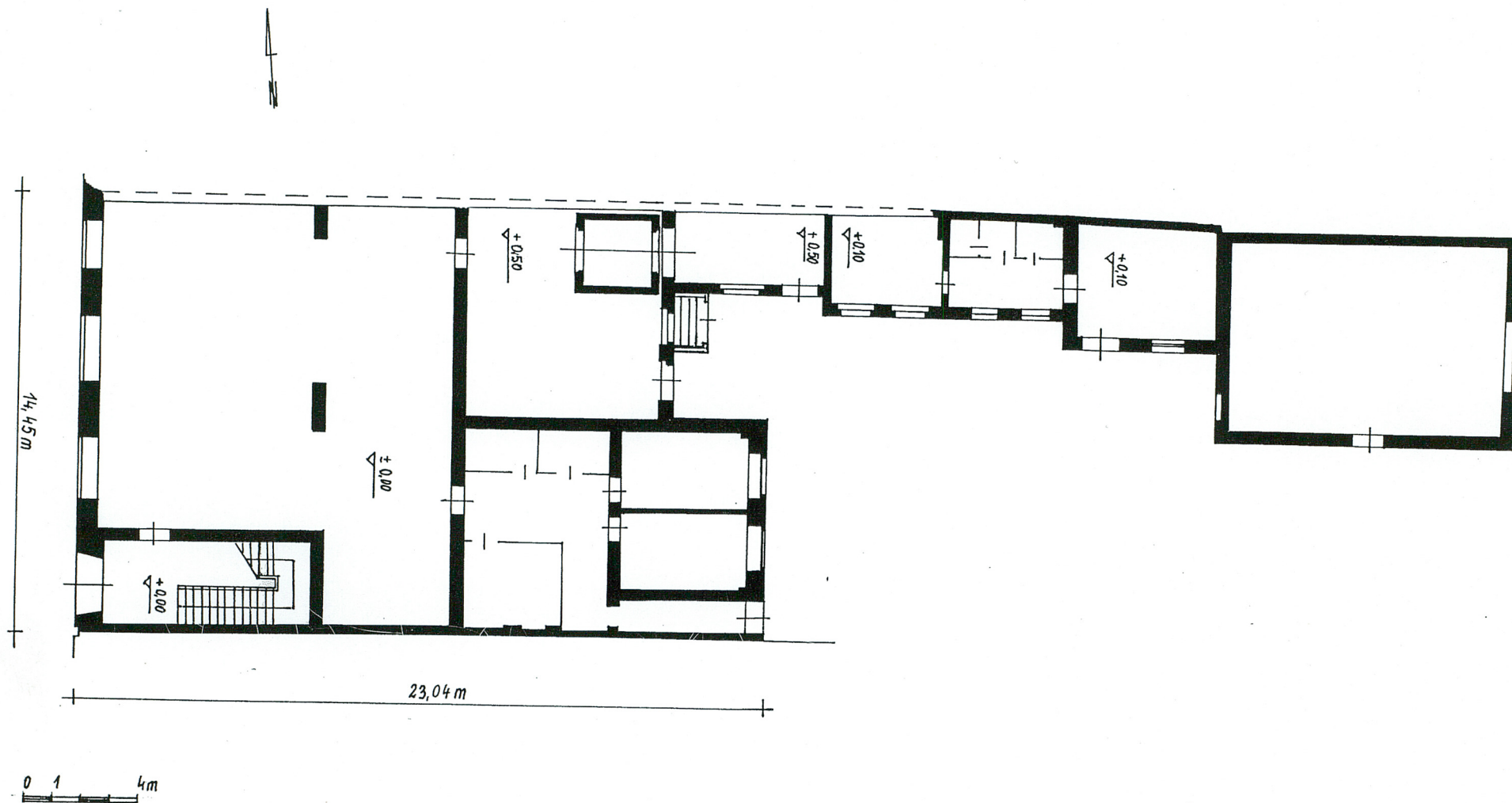
**SPIS ILUSTRACJI**

1. widok ogólny
2. orientacja
3. sytuacja
4. rzut
5. rzut przyziemia przed remontem z 1980 r.
6. kserokopia karty pocztowej z fotografią wykonaną przed 1888 r.
7. kserokopia karty pocztowej z fotografią wykonaną 1989-1905 r.
8. kserokopia karty pocztowej z fotografią wykonaną ok. 1910 r.
9. fasada – okno pierwszego piętra w skrajnej osi
10. jw. podokiennik
11. okno pierwszego piętra
12. okno drugiego piętra w skrajnej osi
13. attyka w fasadzie
14. drzwi w fasadzie
15. elewacja wschodnia
16. wnętrze księgarni
17. schody na piętro
18. widok od ul. Zielonej
19. oficyny w podwórzu
20. widok na oficyny z okien piętra
21. widok na podwórze z okien drugiego piętra

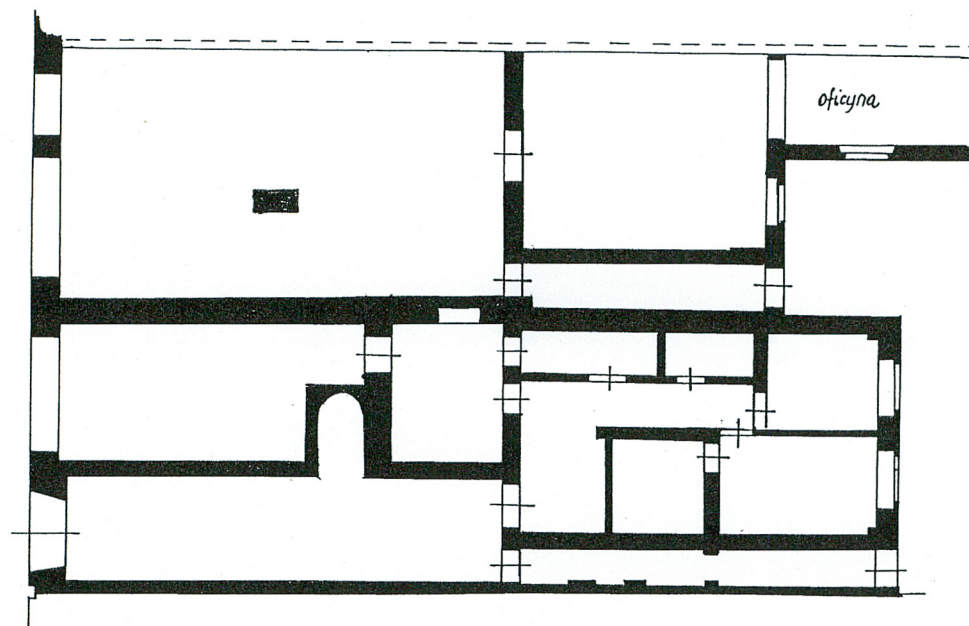




1. Miejscowość	<b>LESZNO</b>	1. Obiekt (nazwa jak w karcie)		1. Zawartość wkładki (nazwa obiektu lub materiału uzupełniającego)	
2. Gmina miejska	Leszno	Kamienica			
3. Powiat	Leszno	Rynek 28		Rzuty	
4. Województwo	Wielkopolskie				







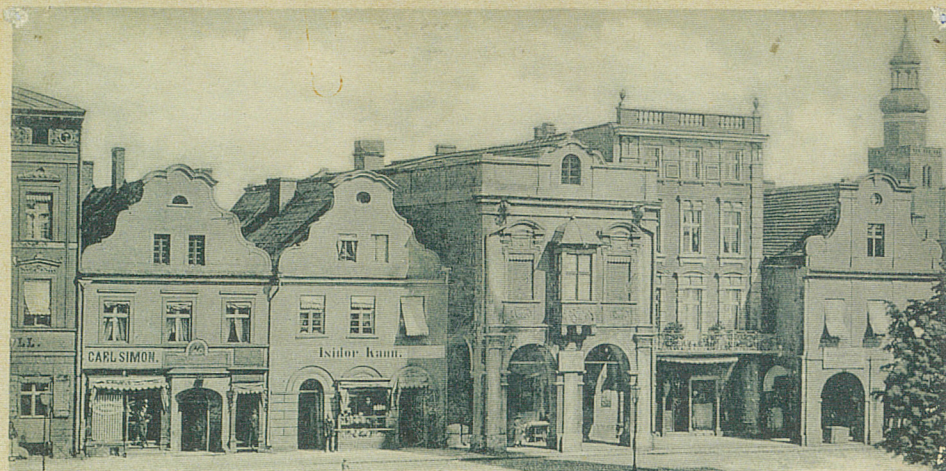


1. Miejscowość **LESZNO**  
2. Gmina miejska Leszno  
3. Powiat Leszno  
4. Województwo Wielkopolskie

1. Obiekt (nazwa jak w karcie)  
**Kamienica  
Rynek 28**

1. Zawartość wkładki (nazwa obiektu lub materiału uzupełniającego)

ilustracje



Gruss  
aus Lissa i. P.

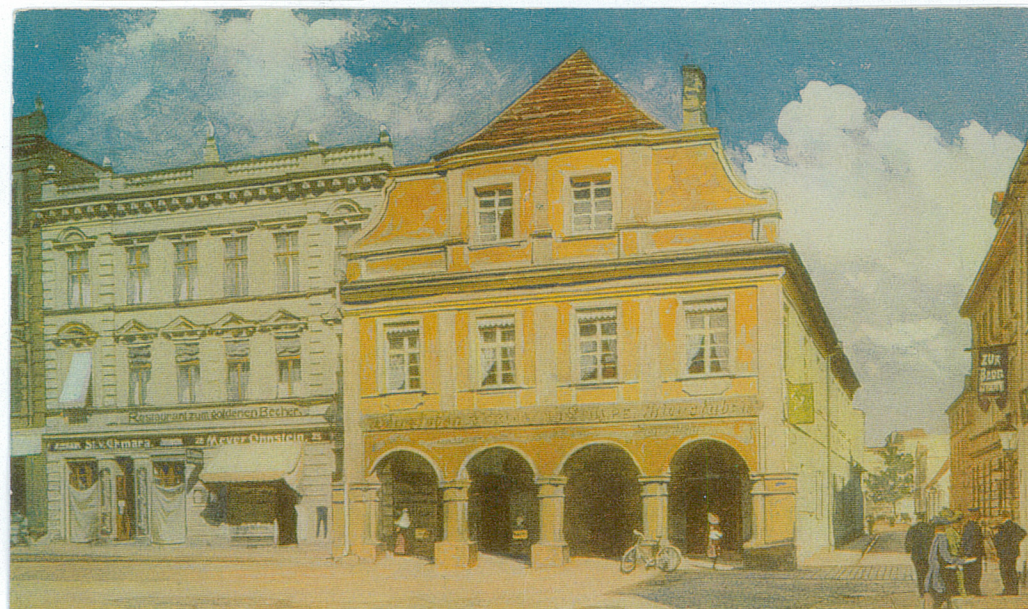
Marktplatz (Ältere Ansicht.)

9268 Verlag: Otto Fenske, Lissa i. P.



Gruss aus Lissa i. P.  
Labi am 1. Sept. 1901. Ich bin als Bürgermeister hier  
Was magst du machen? Ich bin hier  
St. v. Chmara, Lissa i. P.  
Lissa. 1. Sept. 1901. St. v. Chmara

Markt (Ostseite)



Das letzte Steinlaubenhaus i. Posener Lande, Markt 29. Erbaut vor dem großen Brande von 1790.

Wkładkę założyła Ewa Siejkowska Askutja





9



10



1. Miejscowość	<b>LESZNO</b>	1. Obiekt (nazwa jak w karcie)		1. Zawartość wkładki (nazwa obiektu lub materiału uzupełniającego)	
2. Gmina miejska	Leszno	Kamienica		fotografie	
3. Powiat	Leszno	Rynek 28			
4. Województwo	Wielkopolskie				



11



12





13



14



1. Miejscowość	<b>LESZNO</b>	1. Obiekt (nazwa jak w karcie)		1. Zawartość wkładki (nazwa obiektu lub materiału uzupełniającego)	
2. Gmina miejska	Leszno	Kamienica		fotografie	
3. Powiat	Leszno	Rynek 28			
4. Województwo	Wielkopolskie				



15



16





17



18



19



1. Miejscowość	<b>LESZNO</b>	1. Obiekt (nazwa jak w karcie)		1. Zawartość wkładki (nazwa obiektu lub materiału uzupełniającego)	
2. Gmina miejska	Leszno	Kamienica		fotografie	
3. Powiat	Leszno	Rynek 28			
4. Województwo	Wielkopolskie				



20



21