

1. Obiekt

KOŚCIÓŁ PW. ŚŚ. APOSTOŁÓW SZYMONA I TADEUSZA JUDY

2. Czas powstania

1830-38 r.

3. Miejscowość

K O Ł A C Z K O W O

11. Zdjęcia, rzut, przekrój, sytuacja, orientacja



4. Adres

62-306 Kołaczkowo

nr hipoteczny

5. Przynależność administracyjna

poznańskie

województwo

pow. WRZEŚIŃSKI  
Kołaczkowo

gmina

5. Poprzednie nazwy miejscowości

Kolackow, Colaczkowo

7. Przynależność administracyjna

1 VI 1975

poznańskie

województwo

Września

powiat

8. Właściciel i jego adres

Parafia rzym.-kat.

w Kołaczkowie

9. Użytkownik i jego adres

jw.

10. Rejestr zabytków:

Nr 424/A data 28.11.1968



12. Autorzy, historia obiektu, określenie stylu

Pierwsza wzmianka o wsi K. pochodzi z 1310 r.; była to wówczas wieś kościelna; w 1399 r. właścicielem był Piotrko z Kołaczkowa, a następnie rodziny Kołaczkowskich i Jezierskich; w XV w. wzniesiono tu kościół pw. św. Szymona Judy; w 1538 r. żona Dobrogosta Jezierskiego sprzedaje K. Łukaszowi Górcę - wojewodzie poznańskiemu; w 1564 r. wieś liczy 14 łanów; w 1578 r. właścicielem jest Gabriel Krzesiński - urzędnik Kaczkowskich, a w 1618 r. - Adam Kaczkowski; następnie władali nią Zajaczkowie (w. XVIII), Sokolniccy, Stablewscy i Dambscy. Z fundacji Władysława Zajaczka powstał tu (na innym miejscu) nowy kościół, pw. św. Apostołów Szymona i Tadeusza Judy; pozostający przez pewien okres pod zarządem klasztoru oo. franciszkanów z Pyzdr. Obecny kościół ufundowali Stablewscy i Dambscy ok. 1830-38 (budowniczy Jursz, prawdopodobnie na podstawie pro-

13. Opis (sytuacja, materiał i konstrukcja, rzut, bryła, elewacje, wnętrze wyposażenie, instalacje)

Kościół położony jest w pn.zach. części wsi, po pd. stronie drogi z Wrześni (12 km) do Pyzdr (8 km); usytuowany do niej szczytem. Od wsch. sąsiaduje z parkiem dworskim, od pd. i zach. - z polami uprawnymi, z pn. - poprzez drogę - z zabudową wiejską.

Budynek murowany z cegły, na zaprawie wapiennej, tynkowany; na ceglanym, tynkowanym cokole; ceglane, tynkowane pilastry, profilowane obramienia okien i gzymsy nadokienne oraz faseta - wykonane w tynku; strop płaski z faseta; dach kryty blachą; podłoga drewniana z desek; schody zewn. - ceglane, tynkowane, jednobiegowe; wewn. - zabiegowe, drewniane, drabiniaste z prostą balustradą; otwory okienne - zwieńczone łukiem pełnym i o wykroju prostokątnym; okna wielokwaterowe, o drobnych podziałach szczelinami drewnianymi; drzwi wejściowe - o wykroju prostokątnym, dwuskrzydłowe, o konstrukcji ramowo-płycinowej.

Kościół salowy, założony na planie prostokąta z wydzielonym prezbiterium, po bokach którego - dwa symetryczne pomieszczenia; w jednym z nich - zakrystia. Od pn.wsch. - kruchta, po bokach której - dwa pomieszczenia; w jednym z nich - schody na chór muzyczny.

Bryła zwarta, prosta. Obiekt wolnostojący, nakryty niskim dachem dwuspadowym.

Wszystkie elewacje - rozcłonkowane pilastrami, między którymi wysokie blendy, zwieńczone łukiem pełnym; w ich górnej części - niewielkie, półkoliste okna. Elewacja pn.wsch. (frontowa) i pd.zach. - opracowane analogicznie, trójosiowe, zwieńczone schodkowymi szczytami, częściowo przesłoniętymi trójkątnymi tympanonami; w bocznych blendach elewacji frontowej - niewielkie nisze, w których umieszczone pełnoplastyczne rzeźby, przedstawiające patronów kościoła; elewacje boczne - również opracowane analogicznie, 5-osiowe, z niewielkimi oknami w zwieńczeniu każdej z blend; na osiach skrajnych dodatkowo niewielkie, prostokątne okna; dookoła - bogaty, profilowany gzyms wieńczący,



14. Kubatura

1.950 m<sup>3</sup>

15. Powierzchnia użytkowa

390 m<sup>2</sup>

16. Przeznaczenie pierwotne

Kościół

17. Użytkowanie obecne

Kościół

18. Prace budowlane i konserwatorskie, ich przebieg i dokumentacja

Po 1945 r. prowadzono jedynie remonty bieżące.

19. Stan zachowania (fundamenty, ściany zewnętrzne, ściany wewnętrzne, sklepienia, stropy konstrukcje dachowe, pokrycie dachu, wyposażenie i instalacje)

Obiekt w dość dobrym stanie technicznym; jedynie ściana pn.zach - zawilgocona i zagrzybiona w przyziemiu.

20. Najpilniejsze postulaty konserwatorskie



21. Akta archiwalne (rodzaj akt, numer i miejsce przechowywania)

24. Uwagi różne

22. Bibliografia

B. Chebowski, W. Walewski, F. Sulimierski, Słownik geograficzny Królestwa Polskiego i innych krajów słowiańskich, Warszawa 1880.

Handbuch des Grundbesitzes im Deutschen Reiche. Provinz Posen, Berlin 1896.

Jw., 1902, 1905, 1913.

A. Wojtkowski, Bibliografia historii Wielkopolski, Poznań 1938.

Katalog zabytków sztuki w Polsce. T. V - woj. poznańskie, Warszawa 1960, s. 7-8.

23. Źródła ikonograficzne i fotografia (rodzaj, miejsca przechowywania, sygnatury)

25. Opracował

tekst Hanna Wieczorkiewicz, 5.9.89 r.

imię, nazwisko, data, podpis

jw.

plany, rysunki

imię, nazwisko, data, podpis

zdjęcia fotogr. Andrzej Prinke, 5.9.89 r.

imię, nazwisko, data, podpis

miejsce przechowania negatywów BDZ w Poznaniu

Karta po wypełnieniu podlega ochronie na podstawie przepisów prawa autorskiego

26. Adnotacje o inspekcjach, informacje o zmianach (daty, imiona i nazwiska wypełniających)

27. Załączniki

wkładka nr 1, 2, 3



| 1. Miejscowość      | 2. Obiekt (nazwa jak w karcie) | 3. Zawartość wkładki (nazwa obiektu lub materiału uzupełniającego) |
|---------------------|--------------------------------|--|
| K O Ł A C Z K O W O | KOŚCIÓŁ                        | spis ilustracji, sytuacja  |

Spis ilustracji:

1. Elewacja pn.wsch. (frontowa)
2. " pd.zach.
3. " pn.zach.
4. " pd.wsch.
5. Główne drzwi wejściowe
6. Fragm. gzymsu nadokiennego w blendzie elewacji pd.zach.
7. " " pod tympanonem w elewacji frontowej
8. Płaskorzeźba w elewacji frontowej
9. " " " "
10. Rzeźba św. Szymona Apostoła
11. " " Tadeusza Judy
12. Krzyż, wieńczący szczyt elewacji frontowej
13. Okno w elewacji pn.zach.
14. Widok ogólny wnętrza - w stronę ołtarza głównego
15. " " " - " chóru muzycznego
16. Dzwonnica - widok od pd.

Hanna Wieczorkiewicz, 5.9.1989

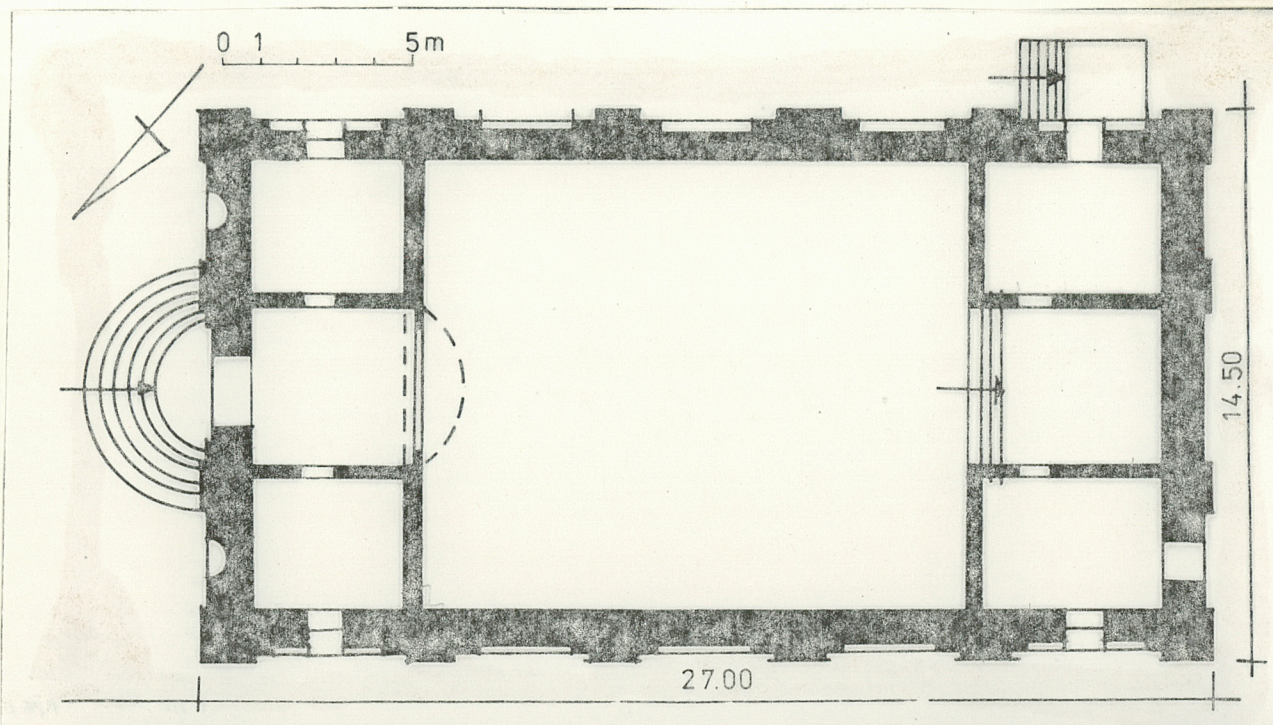
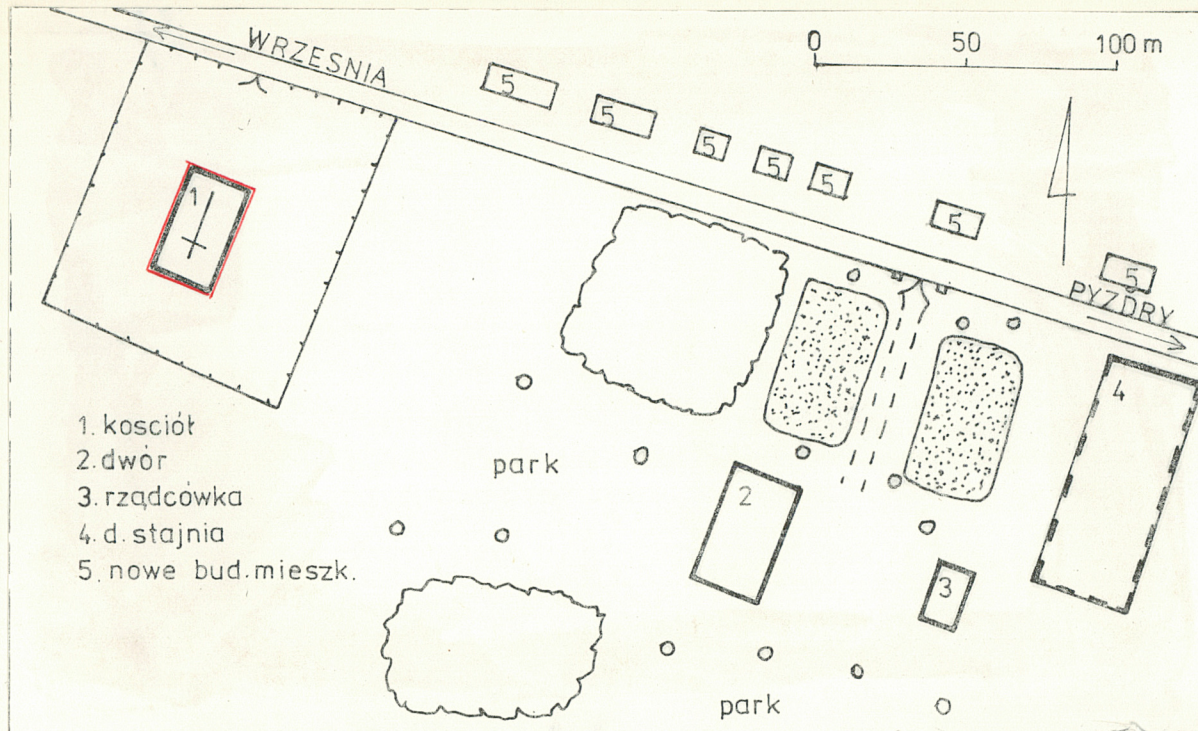
Wkładkę założył: .....

(imię, nazwisko, data)

BDZ w Poznaniu

Miejsce przechowywania negatywów: .....







1. Miejscowość

K O Ł A C Z K O W O

2. Obiekt (nazwa jak w karcie)

KOŚCIÓŁ

3. Zawartość wkładki (nazwa obiektu lub materiału uzupełniającego)

12 zdjęć

2



3



4



5



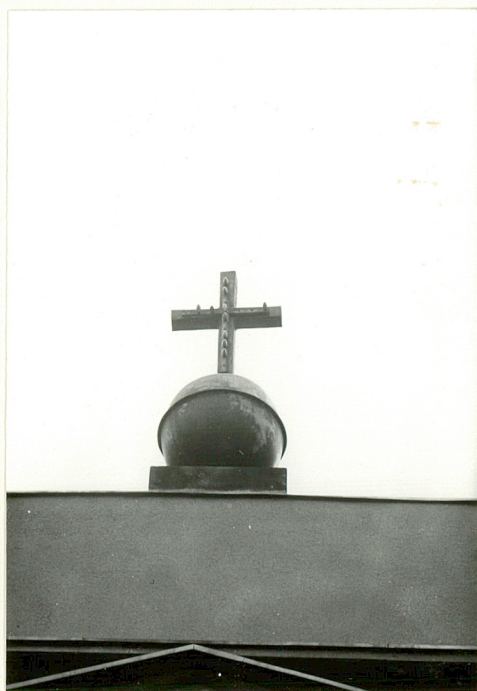
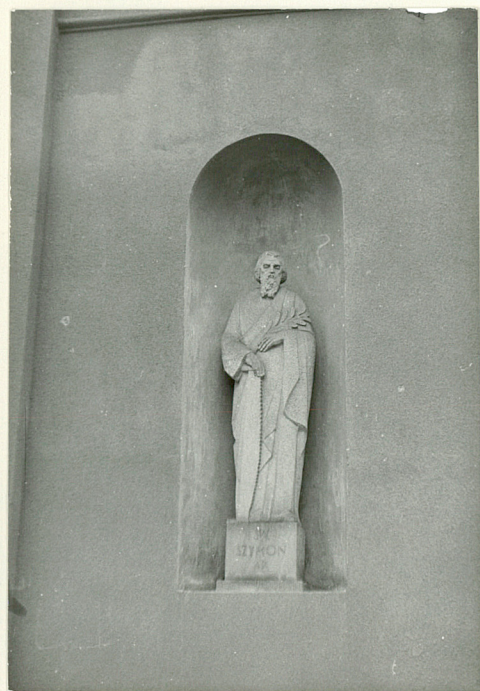
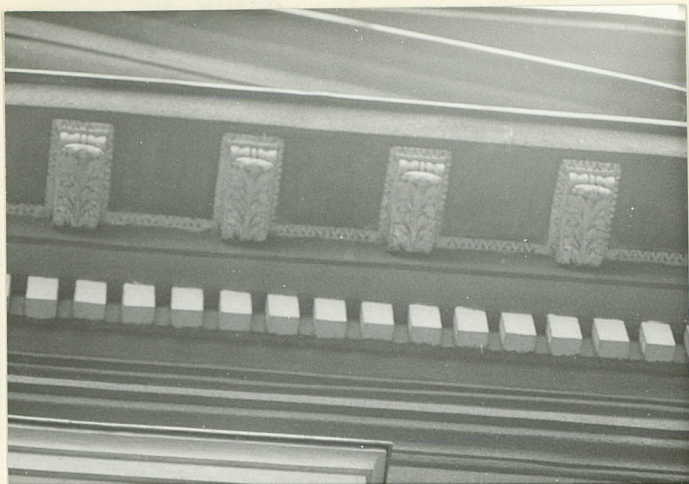
6

Wkładkę założył: Hanna Wieczorkiewicz, 5.9.1989  
(imię, nazwisko, data)

Miejsce przechowywania negatywów: BDZ w Poznaniu

Z-d Poligr. Jan Jasiński W-wa, ul. Wolna 13, tel. 12-43-83





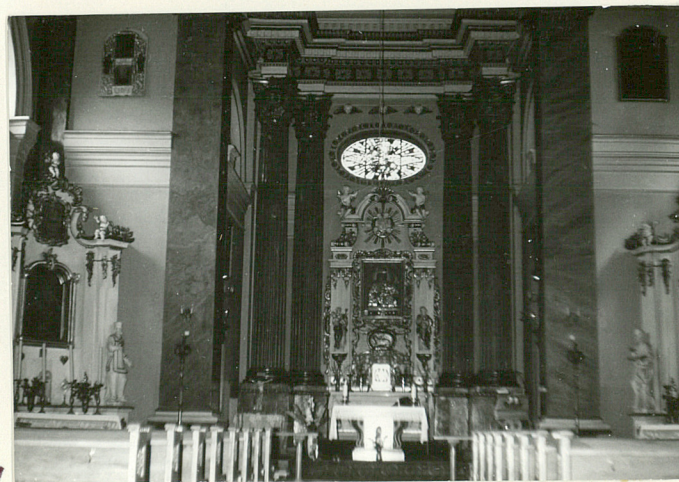
60  
 61  
 62  
 63  
 64  
 65  
 66  
 67  
 68  
 69  
 70  
 71  
 72  
 73  
 74  
 75  
 76  
 77  
 78  
 79  
 80  
 81  
 82  
 83  
 84  
 85  
 86  
 87  
 88  
 89  
 90  
 91  
 92  
 93  
 94  
 95  
 96  
 97  
 98  
 99  
 100



| 1. Miejscowość      | 2. Obiekt (nazwa jak w karcie) | 3. Zawartość wkładki (nazwa obiektu lub materiału uzupełniającego) |
|---------------------|--------------------------------|--|
| K O Ł A C Z K O W O | KOŚCIÓŁ                        | 4 zdjęcia  |



13



14



15



16

Wkładkę założył: Hanna Wieczorkiewicz, 5.9.1989  
(imię, nazwisko, data)

BDZ w Poznaniu

Miejsce przechowywania negatywów: .....

Z-d Poligr. Jan Jasiński W-wa, ul. Wolna 13, tel. 12-43-83



| 1. Miejscowość      | 2. Obiekt (nazwa jak w karcie) | 3. Zawartość wkładki (nazwa obiektu lub materiału uzupełniającego) |
|---------------------|--------------------------------|--|
| K O Ł A C Z K O W O | K O Ś C I O Ł                  | c.d. historii + c.d. opisu   |

c.d. historii:

jektu Piotra Aignera z 1825 r.). Budowę ukończono w 1850 r.

Ok. 1820 r. Stablewscy wzniesli obecny dwór, rzadcowkę i stajnię ze spichlerzem oraz urządzili park dworski. Od 1845 r. dziedzicem K. - Gustaw Dąbski (siostrzeniec gen. Jakuba Jasińskiego, powstaniec listopadowy i poseł do sejmu pruskiego). Po jego śmierci w 1863 r. nastąpił podział i sprzedaż majątku, który nabył Hugo Schultz z Petershagen w Marchii (rządca - F. Draeger). W 1896 r. K. należało do Rudolfa Schultza z Rosengarten k. Frankfurtu. Na pocz. XX w. majątek przejęła Królewska Komisja Kolonizacyjna, która przeprowadziła jego stopniową parcelację.

W 1918 r. dobra przejął polski Urząd Osadniczy w Poznaniu, który sprzedał Władysławowi Reymontowi dwór, zabudowania gospodarcze i ok. 500 morg ziemi uprawnej - tzw. resztówkę. K. było letnią rezydencją pisarza. Po jego śmierci żona sprzedawała dobra profesorowi Uniwersytetu Poznańskiego, chirurgowi - Antoniemu Juraszowi, który władał nimi do 1939 r. Następnie przejęte przez Niemców. Po 1945 r. przeszły na własność Skrabu Państwa i rozparcelowany.

c.d. opisu:

wsparty na niewielkich kroksztynach; ściany wewnętrzne rozczłonkowane pilastrami; w narożach nad pomieszczeniami przy prezbiterium - empory, a nad kruchtą i flankującymi ją niewielkimi pomieszczeniami - empora organowa.

Wystroj - klasycystyczny; wyposażenie - klasycystyczne i rokokowe. Ołtarz główny - architektoniczny.

Instalacja elektryczna; ogrzewanie elektryczne.

Hanna Wieczorkiewicz, 5.9.1989

Wkładkę założył: .....

(Imię, nazwisko, data)

BDZ w Poznaniu

Miejsce przechowywania negatywów: .....

Wzór ODZ 1978 r.