

OŚRODEK DOKUMENTACJI
ZABYTEKÓW W WARSZAWIE
Karta Ewidencyjna Zabytków
Architektury i Budownictwa

A B C D E F G H I J K L Ł M N O P R S T U V W X Y Z Nr

19847

1. Obiekt

Dom mieszkalny ze sklepami nr 25

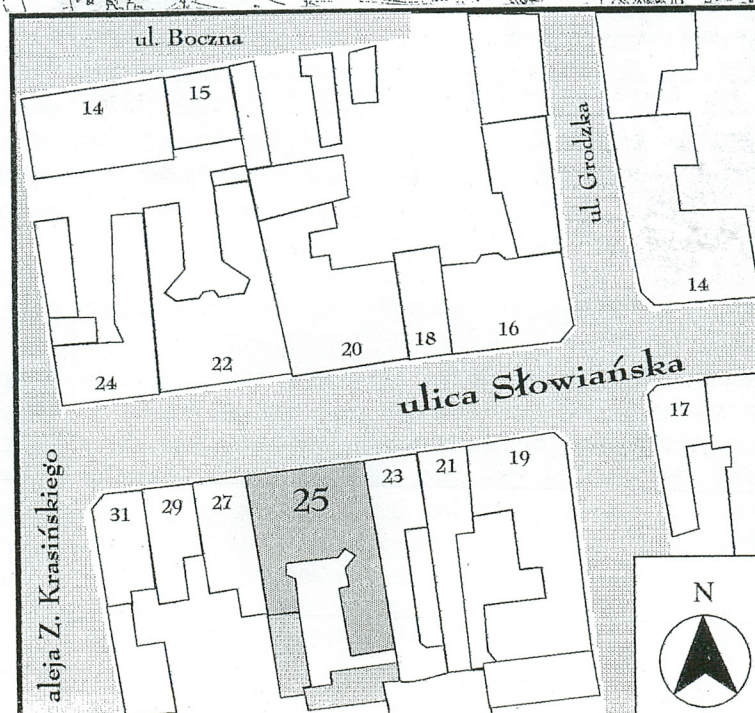
2. Czas powstania

4 ćwierć XIX w.

3. Miejscowość

LESZNO

Zdjęcia, plan sytuacyjny, rzuty



4. Adres

**ul. Słowiańska nr 25
64 – 100 Leszno**

nr hipoteczny

Nr ewid. dz.

5. Przynależność administracyjna

województwo **Wielkopolskie**
powiat **Leszczyński**
gmina **Loco**

6. Poprzednie nazwy miejscowości

Lissa

7. Przynależność administracyjna przed 1999 r.

województwo **Leszczyńskie**
powiat **Leszczyński**

8. Właściciel i jego adres

Skarb Państwa

9. Użytkownik i jego adres

**Miejski Zakład
Budynków Komunalnych
Ul. J. Dekana 10
64 – 100 Leszno
(mieszkania lokatorskie)**

10. Rejestr zabytków

Nr **1202/A**
data **24.05.1991 r.**

Ulica obecnie zwana **Słowiańską** wytyczona na zachód od centrum Leszna, w kierunku Święciechowej, w średniowieczu stanowiła fragment traktu handlowego pomiędzy Poznaniem a Głogowem. W XVII i XVIII wieku nazywana była *Święciechowską*, w latach 1793 – 1893 *Schwetzkauerstrasse*. W roku 1893 została przemianowana na *Kaiser Wilhelm Strasse*, by w 1920 nosić znów polską nazwę *Dworcowej*. Następne jej nazwy brzmiały: w latach 1936 – 1939 ulica *Piłsudskiego*, natomiast podczas II wojny światowej *Adolf Hitler Strasse*.

Kamienica nr 25 łącząca funkcje mieszkalną i handlową została wzniesiona zapewne w czwartej ćwierci XIX stulecia. Dokładny czas jej budowy oraz autor projektu nie są znane z uwagi na brak zachowanych danych archiwalnych. Pochodzi ona z okresu bardzo intensywnej rozbudowy ulicy w kierunku zachodnim trwającego od drugiej połowy XIX wieku. Ożywiony ruch budowlany spowodowany był likwidacją fortyfikacji obronnych miasta, założeniem linii kolejowej Poznań – Wrocław w roku 1856 oraz budową leszczyńskiego dworca. Przy drodze znalazły wówczas miejsce liczne sklepy, hotele i restauracje.

Historyzująca architektura budynku wyrażająca się w sposobie artykulacji fasady oraz detalach architektonicznych zaczerpniętych z wzorników ornamentyki renesansu i manieryzmu zasadniczo nawiązuje do charakteru zabudowy mieszkalnej Leszna sygnowanej nazwiskiem Franciszka Feuera.

Kamienica stanowi własność Skarbu Państwa i znajduje się w administrowaniu Miejskiego Zakładu Budynków Komunalnych w Lesznie.

Decyzją Wojewódzkiego Konserwatora Zabytków w Poznaniu z dnia 24 maja 1991 roku została wpisana do rejestru zabytków.

SYTUACJA: Leszno położone jest w południowej części Województwa Wielkopolskiego około 30 km na południe od Kościana, około 35 km na północny - zachód od Rawicza, 20 km na wschód od Wschowy, 30 km na zachód od Gostynia. Ulica Słowiańska biegnąca w zachodniej części miasta prostopadle do linii kolejowej wschodnim krańcem łączy się z południowo – zachodnim narożnikiem rynku. Dom mieszkalny nr 25 ze sklepami w parterze oraz przyległymi od południa dwiema oficynami zlokalizowany jest przy południowej pierzei ulicy w kwartale zwartej zabudowy, wzniesionym pomiędzy poprzecznymi - aleją Z. Kasińskiego oraz ulicą Grodzką, sąsiaduje z budynkami nr 23 i nr 27. Na terenie działki w kształcie wydłużonego prostokąta znajdują się ponadto dwa budynki gospodarczo - magazynowe.

MATERIAŁ, KONSTRUKCJA, TECHNIKA: Budynek główny oraz oficyny murowane z cegły ceramicznej pełnej łączonej na zaprawie wapiennej, na ławie fundamentowej. Elewacje tynkowane, fasada z detalem architektonicznym w formie boniowania, gzymsów, nadproży i obramień okiennych. Ściany wewnątrz tynkowane. Korpus gł. nakryty dachem dwuspadowym, oficyny jednospadowymi o drewnianej krokwiowej konstrukcji więźby. Pokrycia dachowe z papy termozgrzewalnej. Do wschodniej elewacji oficyny zachodniej przymocowane jednospadowe daszki o metalowej konstrukcji, kryte płytą falistą z tworzywa sztucznego. Kominy murowane z cegły. Rynny i rury spustowe, opierzenia z blachy ocynk. Stropy: w piwnicy ceramiczne odcinkowe, pozostałe drewniane, belkowe z podsufitką. Strop w sieni polichromowany z centralnie umieszczonym przedstawieniem lwa w koronie w ozdobnym kartuszu oraz dekoracyjnym prostokątnym obramieniu o elementach roślinnych, m. in. w układzie kandelabrowym z użyciem motywu maski o ludzkiej twarzy w koronie, z podwieszoną chustą u szyi. Zewnętrzna rama dekoracji w układzie pasowym złożonym z prostokątnych segmentów o ornamentально – roślinnym rysunku. Podłogi: drewniane, deskowe. Posadzki: w sieni oraz pomieszczeniach parteru betonowe, niektóre wyłożone płytkami ceramicznymi. Stolarka otworowa: okienna – elewacja frontowa: drewniana, o skrzydłach zespolonych, naśladujących okna o konstrukcji dwu- cztero- lub sześcioskrzydłowej; elewacja tylna kamienicy i oficyny: okna drewniane, skrzynkowe, krzyżowe, czteroskrzydłowe, pojedyncze okna z dekoracją snycerską na słupku w formie kanelowanego piasra zwieńczonego głowicą, lub krosnowe, jednoskrzydłowe; witryny sklepowe – ramy z metalowych kątowników lub drewna; drzwiowa - drzwi wejściowe do budynku w elewacji frontowej drewniane, dwuskrzydłowe, płycinowe, z dwudzielnym nadświetlem; drzwi do lokali handlowych metalowe lub drewniane, jednoskrzydłowe, przeszklone; drzwi w elewacji tylnej drewniane, dwuskrzydłowe, płycinowe; drzwi wejściowe do oficyny drewniane, jednoskrzydłowe, płycinowe. Stolarka wewnętrzna drzwi: drewniana: drzwi do mieszkań dwuskrzydłowe z nadświetlem dzielonym na dwie części kanelowanym pilastrem, płycinowe, przeszklone w $\frac{3}{4}$ wysokości, kwatery szklane podzielone szprosami; drzwi w mieszkaniach drewniane, jednoskrzydłowe, płycinowe. Schody wewnętrzne: drewniane, policzkowe, dwubiegowe powrotne ze spocznikiem, z ażurową balustradą z tralek oraz profilowaną poręczą. W niektórych oknach parteru elewacji tylnej kraty z metalowych pretów.

RZUT: Budynek wzniesiony na planie litery U. Korpus główny na rzucie prostokąta, dwutraktowy z sienią w drugiej osi od zachodu. Klatka schodowa zlokalizowana w południowej części traktu zachodniego. Skrajne osie ściany frontowej ujęte w formie pseudoryzalitów. Po bokach południowej ściany korpusu głównego przyległe dwie oficyny wzniesione na rzutach prostokąta. Oficyna zachodnia krótsza, jednotraktowa. Północna część jej ściany wschodniej w formie uskoku. Oficyna wschodnia jednotraktowa z korytarzem wzdłuż ściany wschodniej i klatką schodową w drugiej osi od południa, wysuniętej w formie pseudoryzalitu. Północna część zachodniej ściany oficyny cofnięta, na styku ze ścianą korpusu kamienicy w formie uskoku. (C. D. ZAŁĄCZNIK NR 1

14. Kubatura ok. 2400 m³	15. Powierzchnia użytkowa ok. 660 m²	16. Przeznaczenie pierwotne dom mieszkalny ze sklepami	17. Użytkowanie obecne dom mieszkalny ze sklepami
18. Prace budowlane i konserwatorskie, ich przebieg i dokumentacja 1999 r. – renowacja elewacji (Zezwolenie WWKZ nr 51/1999 z 05.10.1999 r.) 2002 r. – częściowa wymiana okien		19. Stan zachowania (fundamenty, ściany zewnętrzne, ściany wewnętrzne, sklepienia, stropy, konstrukcje dachowe, pokrycie dachu, wyposażenie i instalacje) - stan zachowania ogólny konstrukcji budynku zadowalający - zawilgocenie, odspojenia oraz znaczne ubytki tynków na elewacji tylnej kamienicy oraz oficynach - zawilgocenie, spękanie i łuszczenie warstw malarskich polichromii plafonu w sieni	
		20. Najpilniejsze postulaty konserwatorskie - kontrola stanu technicznego więźby dachowej - renowacja elewacji tylnej kamienicy oraz elewacji oficyn + wymiana rynien i rur spustowych - konserwacja plafonu w sieni - malowanie ścian w sieni oraz klatce schodowej - konserwacja zabytkowej stolarki - usunięcie tablicy reklamowej znad drzwi wejściowych do budynku	

21. Akta archiwalne (rodzaj akt, numer i miejsce przechowywania)

22. Bibliografia

E. Kręglewska – Foksowicz, Zabudowa ulicy Słowiańskiej w Lesznie, Studium historyczno – konserwatorskie, Poznań 1985 (archiwum WOSZ w Poznaniu – Delegatura w Lesznie)

23. Źródła ikonograficzne i fotografie (rodzaj, miejsce przechowywania, sygnatury)

24. Uwagi różne

25. Autorzy opracowania.

Plany: mgr Justyna Pawłowicz, wrzesień 2003 r.

Rysunki: mgr Justyna Pawłowicz, wrzesień 2003 r.

Tekst: mgr Justyna Pawłowicz, wrzesień 2003 r.

Fotografie: mgr Justyna Pawłowicz, wrzesień 2003 r.

Miejsce przechowywania negatywów: Wojewódzki Oddział Służby Ochrony Zabytków w Poznaniu

Karta po wypełnieniu podlega ochronie na podstawie przepisów prawa autorskiego.

26. Adnotacje o inspekcjach, informacje o zmianach (daty, imiona, i nazwiska wypełniających).

27. Załączniki

6 ZAŁĄCZNIKÓW

1.Miejscowość: LESZNO	5.Obiekt (nazwa jak w karcie)	6.Zawartość wkładki (nazwa obiektu lub materiału uzupełniającego)
2.Gmina: LESZNO		
3.Powiat: LESZCZYŃSKI	Dom mieszkalny ze sklepami	c. d. opisu budynku
4.Województwo: WIELKOPOLSKIE	Ul. Słowiańska nr 25	

BRYŁA: Budynek pięciokondygnacyjny – dwupiętrowy z użytkowym poddaszem, całkowicie podpiwniczony, korpus główny nakryty niskim dwuspadowym dachem, natomiast oficyny dachami jednospadowymi. Skrajne osie ściany frontowej korpusu głównego zamknięte w pseudoryzalitach. Pierwsza oś wschodnia tylnej ściany korpusu cofnięta w formie uskoku. Ściany frontowe oficyn z uskokami w północnej części. Czwarta od północy oś oficyny wschodniej w formie pseudoryzalitu.

ELEWACJE:

Elewacja północna (frontowa): asymetryczna, trzykondygnacyjna z poddaszem na niskim cokole, zwieńczona silnie wysuniętym, profilowanym gzymsem zdobionym zębniakiem, wsparty na ozdobnych kroksztynach, czteroosiowa na kondygnacji parterowej, sześćoosiowa na kondygnacji drugiej i trzeciej oraz siedmioosiowa w partii poddasza, artykułowana prostokątnymi otworami drzwi i okien, jedno z okien na drugim piętrze w skrajnym trakcie wschodnim w kształcie prostokąta zamkniętego łukiem (koszowym). Osi skrajne fasady w formie pseudoryzalitów. Kondygnacja parterowa oraz pseudoryzalit boniowane. **Centralna część elewacji:** Część środkowa parteru zwieńczona wąskim, podwójnym gzymsem. Okna drugiej kondygnacji flankowane pilastrami podtrzymującymi frontony o wykroju łuku odcinkowego, wypełnione w polu tympanonu dekoracją z liści akantu oraz centralnie umieszczonej muszli. U podstaw okien pomiędzy podwójnym gzymsem międzykondygnacyjnym prostokątne płyciny o gładkich powierzchniach. Okna drugiego piętra podobnie ujęte pilastrami, na których wsparte konsole, podtrzymujące z kolei nadproża w formie profilowanych belek. Pomiędzy nadprożem a górną krawędzią okna prostokątna płycina o szrafowanej fakturze. Pod każdym z okien, poniżej gzymsu międzykondygnacyjnego prostokątna płycina, styčna jednocześnie z górną częścią obramienia okna pierwszego piętra. **Poddasze:** otwory okienne ujęte w pilastry podpierające kroksztyny gzymsu koronującego, u podstaw natomiast oparte na linii gzymsu międzykondygnacyjnego. **Ryzalit zachodni:** dwuosiowy na kondygnacji drugiej i trzeciej, na wysokości których flankowany pilastrami, ustawionymi jeden na drugim, na podstawach licowanych motywem rautu, pilastry boniowane na pierwszym piętrze oraz gładkie na drugim, zwieńczone pseudokorynckimi kapitelami z motywem muszli, dźwigające fronton w formie przerwanego łuku odcinkowego, z umieszczonym pośrodku obeliskiem na prostopadłościennym podstawie. Nad gzymsem oddzielającym pilastry drugiej i trzeciej kondygnacji, centralnie usytuowana w muszli maska o męskiej, brodatej twarzy, otoczonej bujnymi splecionymi włosami, w liściastym wieńcu na głowie. Antyetycznie po obu stronach maski spływy wolutowe o rysunku ornamentu małżowinowego. Pod oknami pierwszego piętra płyciny wypełnione szeregiem tralek, zaś nad oknami płyciny prostokątne, zaokrąglone na krótszych bokach. Otwory okienne drugiej kondygnacji zamknięte w profilowane obramienia, pod oknami płyciny gładkie, nad płyciny uchwycone po bokach w spływy wolutowe i nadproża w formie profilowanej belki wspartej na pilastrach, u dołu których zawieszono elementy zębniaka. Na skrajnym od zachodu pilastrze drugiej kondygnacji ustawiony obelisk. **Ryzalit wschodni:** jednoosiowy, flankowany pilastrami na wysokości drugiego i trzeciego piętra w analogicznym ustawieniu, jak na ryzalicy zachodniej, również zwieńczony przerwanym frontonem z obeliskiem pośrodku. Pod oknami obu pięter płyciny wypełnione rzędami tralek.

Elewacja południowa (tylna): asymetryczna, trzykondygnacyjna z poddaszem, zwieńczona profilowanym gzymsem, czteroosiowa (skrajna oś wschodnia cofnięta), artykułowana prostokątnymi otworami, na bokach połączona z oficynami.

OFICYNIA ZACHODNIA: **Elewacja wschodnia:** asymetryczna, trzykondygnacyjna z poddaszem, zwieńczona profilowanym gzymsem, trzyosiowa, z prostokątnymi otworami. Pierwsza oś od północy cofnięta względem pozostałych. **Elewacja południowa:** ściana pełna.

OFICYNIA WSCHODNIA: **Elewacja zachodnia:** asymetryczna, trzykondygnacyjna z poddaszem, czteroosiowa, przepruta prostokątnymi otworami, pierwsza oś od strony północnej cofnięta, natomiast trzecia ujęta pseudoryzalitem. **Elewacja południowa:** ściana pełna.

WNĘTRZE: Korpus główny dwutraktowy z sienią w tylnym trakcie. Klatka sch. usyt. w pd. części traktu zachodniego. Pomieszczenia parteru z wtórnie wbudowanymi ściankami działowymi o funkcji handlowej, natomiast wyższe kondygnacje mieszkalne. **Oficina zach.** jednotraktowa, parter użytkowy (magazyn), piętra i poddasze gospodarcze (kuchnie) i mieszkalne (służbówki). **Oficina wsch.** jednotraktowa z korytarzem wzdłuż wsch. ściany i klatką schodową w drugiej osi od południa, mieszkalna.

WYPOSAŻENIE: oryginalne – stolarka – niektórych okien, drzwi, klatki schodowej. **WYSTRÓJ:** polichromia stropu w sieni

INSTALACJE: elektryczna, wodna, kanalizacyjna, c. o., gazowa, telefoniczna.

Wkładkę założyła: mgr Justyna Pawłowicz, wrzesień 2003 r.

1. Miejscowość: Leszno	5. Obiekt (nazwa jak w karcie)	6. Zawartość wkładki (nazwa obiektu lub materiału uzupełniającego)
2. Gmina: Leszno	Dom mieszkalny ze sklepami	fotografie
3. Powiat: Leszczyński	Ul. Słowiańska nr 25	
4. Województwo: Wielkopolskie		



1



2

Usytuowanie domu w zabudowie ulicy Słowiańskiej (1), detal architektoniczny elewacji frontowej (2).

Wkładkę założyła Justyna Pawłowicz, wrzesień 2003 r.

Miejsce przechowywania negatywów: WOSZ Poznań



3



4



5

Detal architektoniczny elewacji frontowej (3, 4, 5).

1. Miejscowość: Leszno	5. Obiekt (nazwa jak w karcie)	6. Zawartość wkładki (nazwa obiektu lub materiału uzupełniającego)
2. Gmina: Leszno	Dom mieszkalny ze sklepami	fotografie
3. Powiat: Leszczyński	Ul. Słowiańska nr 25	
4. Województwo: Wielkopolskie		



1



2

Stolarka klatki schodowej (1, 2).

Wkładkę założyła Justyna Pawłowicz, wrzesień 2003 r.

Miejsce przechowywania negatywów: WOSOZ Poznań



3



4



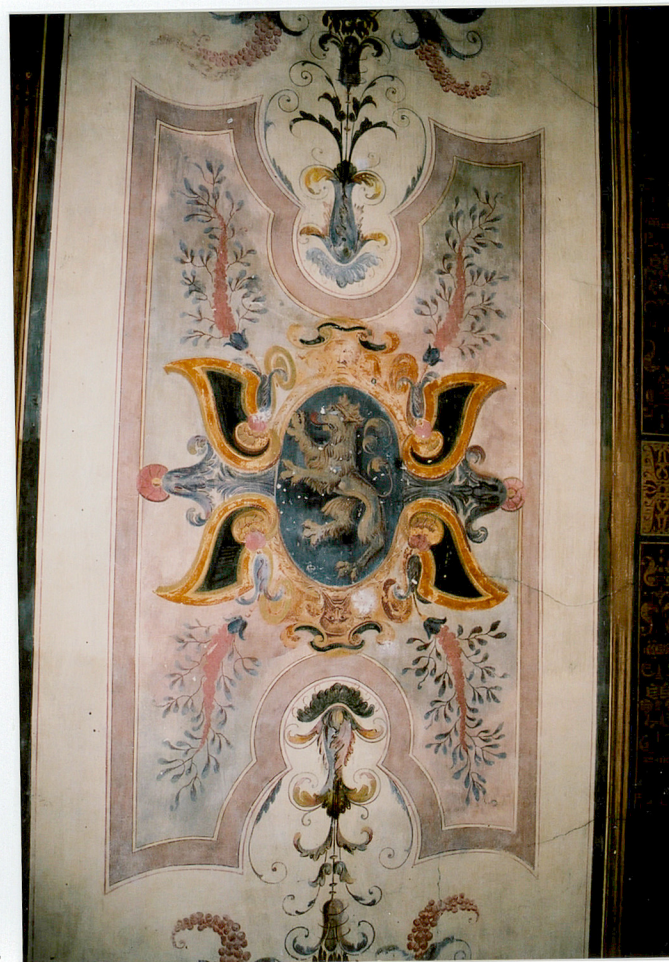
5

Stolarka drzwi wejściowych do budynku (3, 4), stolarka drzwi wejściowych do mieszkań (5).

1. Miejscowość: Leszno	5. Obiekt (nazwa jak w karcie)	6. Zawartość wkładki (nazwa obiektu lub materiału uzupełniającego)
2. Gmina: Leszno	Dom mieszkalny ze sklepami Ul. Słowiańska nr 25	fotografie
3. Powiat: Leszczyński		
4. Województwo: Wielkopolskie		



1



2



3

Polichromia stropu w sieni (1, 2, 3).

Wkładkę założyła Justyna Pawłowicz, wrzesień 2003 r.

Miejsce przechowywania negatywów: WOSZ Pozna.

1. Miejscowość: Leszno	5. Obiekt (nazwa jak w karcie)	6. Zawartość wkładki (nazwa obiektu lub materiału uzupełniającego)
2. Gmina: Leszno	Dom mieszkalny ze sklepami	fotografie
3. Powiat: Leszczyński	Ul. Słowiańska nr 25	
4. Województwo: Wielkopolskie		



1



3



2

Elewacja tylna budynku głównego (1), elewacja wschodnia oficyny zachodniej (2), elewacja zachodnia oficyny wschodniej (3).
Wkładkę założyła Justyna Pawłowicz, wrzesień 2003 r.

Miejsce przechowywania negatywów: WOSOZ Poznań

Elewacja tylna budynku głównego na styku z oficyną wschodnią (4), elewacja zachodnia oficyny wschodniej (5, 6).



4



5



6

1.Miejscowość: LESZNO

2.Gmina: LESZNO

3.Powiat: LESZCZYŃSKI

4.Województwo: WIELKOPOLSKIE

5.Obiekt (nazwa jak w karcie)

**Dom mieszkalny ze sklepami
Ul. Słowiańska nr 25**

6.Zawartość wkładki (nazwa obiektu lub materiału uzupełniającego)

rzut poziomy parteru

