

A B C D E F G H I J K L Ł M N O P R S T U V W X Y Z

Nr

WIELKOPOLSKIE

4013

1. Obiekt

DOM MIESZKALNY

2. Czas powstania

pocz. XIX w.
1904r. , 1923r.

3. Miejscowość

LESZNO

4. Adres

Rynek 6
64-100 Leszno

nr hipoteczny

5. Przynależność administracyjna

województwo wielkopolskie
powiat Leszno
gmina Leszno

6. Poprzednie nazwy miejscowości

niem. LISSA

7. Przynależność administracyjna przed 1999 r.

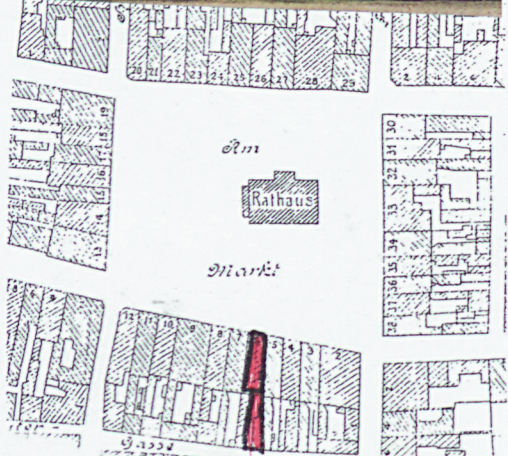
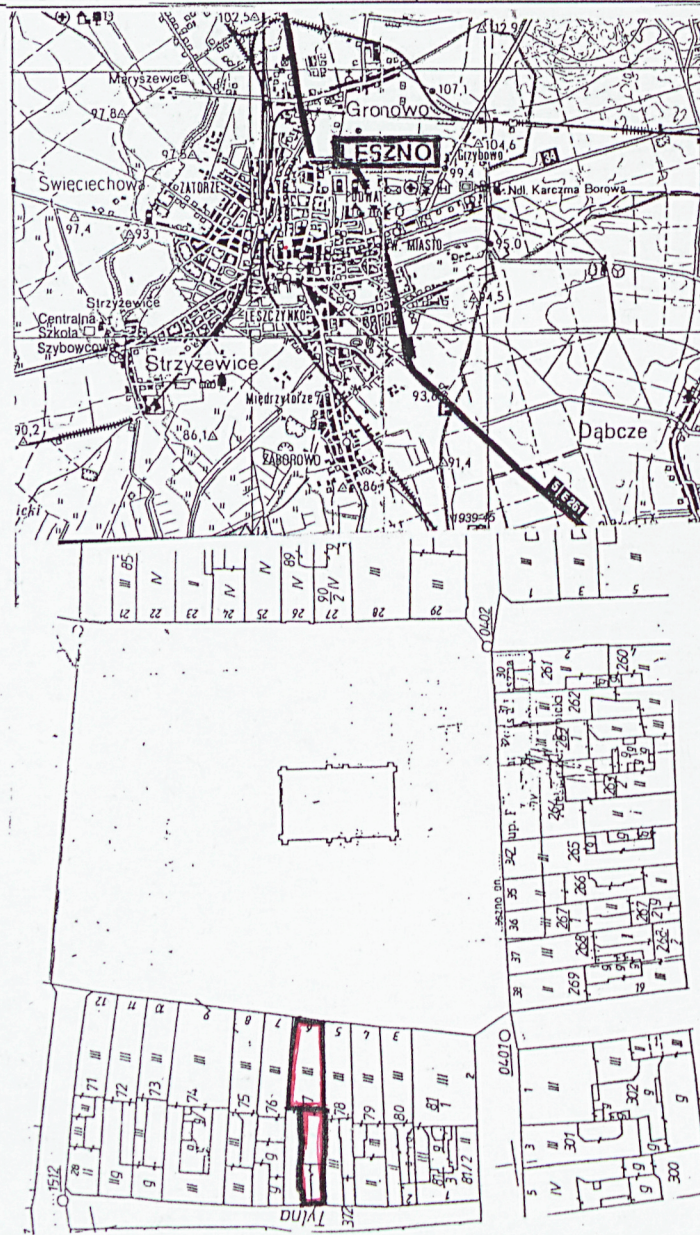
województwo leszczyńskie

8. Właściciel i jego adres

9. Użytkownik i jego adres

10. Rejestr zabytków

Nr 1228/A data 16. 09. 1970r.



12. Autorzy, historia obiektu, określenie stylu

W 1806 r. młynarz Filip Kunze zakupił nieruchomość od Karola Gottloba Langer, na którą składał się dom mieszkalny, oficyna, małe podwórze, stajnie i remiza. W rękach rodziny Kunze nieruchomość pozostała do 1871 r. Kolejnym właścicielem był kupiec Wolf Metis i jego żona Henrietta z domu Jarecka. Dla tegoż właściciela sporządzony zostaje w 1883 r. przez I. Wittiga projekt podwyższenia kamienicy i zmiany jej fasady, oraz przebudowy bocznego skrzydła od ul. Tylnej.

W 1904 r. powstał, sporządzony przez K. Wittiga, projekt przebudowy parteru budynku – zmiany wejścia i okna wystawowego, zwężenia sieni, (na skutek czego utraciła ona swój przelotowy charakter) i zmiany klatki schodowej. Po zrealizowaniu powyższego projektu w 1905 r. przystąpiono do sporządzenia projektu przebudowy oficyny i jej części od ul. Tylnej. Projekt ten, jak również pochodzący z 1914 r. projekt przebudowy całej oficyny, prawdopodobnie nie zostały zrealizowane. W 1923 r. syn Wolfa Metisa Henryk sprzedaje nieruchomość kupcowi Antoniemu Dzikowskiemu. Nowy właściciel przebudował wg projektu W. Roszaka tylni budynek wybijając w nim nowy otwór celem wprowadzenia na podwórze powózek. Zabudowuje on także część podwórza budynkiem parterowym oraz przebudowuje elewację w kondygnacji parteru wprowadzając nowe okno i drzwi wejściowe.

W czasie okupacji w 1943 r. jako właściciel w księdze wieczystej występuje Otto Schroter, po wojnie zapis ten wykreślono, a prawnym właścicielem zostaje [REDACTED]

[REDACTED] Po wojnie zmienione zostały otwory wejściowe na parterze.

Obecnie właścicielką jest żona [REDACTED]

13. Opis (sytuacja, materiał i konstrukcja, rzut, bryła, elewacje, dach, wnętrze, wyposażenie, instalacje)

Sytuacja. Budynek mieści się w centrum miasta Leszna, w zachodniej pierzei Rynku. Elewacją szczytową-wschodnią zwrócony jest w stronę bocznej elewacji Ratusza.

Materiał i konstrukcja. Fundamenty oraz ściany zewnętrzne i wewnętrzne budynku wykonano z cegły ceramicznej pełnej na zaprawie wapiennej i cementowo-wapiennej. Ceglane ściany pokryte są tynkiem wapiennym i cementowo-wapiennym. Z takiego samego materiału jak budynek główny została wykonana oficyna.

Piwnica budynku głównego jest przesklepiona odcinkowo, natomiast oficyna jest niepodpiwniczona. Na kondygnacjach obu budynków występują stropy drewniane belkowe z podsufitką. Więźba dachowa jest drewniana o konstrukcji krokwiowej z płatwią pośrednią. Zarówno budynek główny, jak i oficyna mają dach płaski kryty papą na odeskowaniu.

Posadzka na parterze obu budynków wykonana jest z płytek ceramicznych. Podłogi na wyższych kondygnacjach są drewniane z desek, w pomieszczeniach traktu tylnego I piętra drewniany parkiet, w pomieszczeniach kuchennych i łazience- mieszczących się w oficynie położone są płytki ceramiczne. Stopnie zewnętrzne betonowe. Schody wewnętrzne na odcinku od parteru do I piętra betonowe obłożone lastryko, jednobiegowe proste, na wyższych kondygnacjach drewniane dwubiegowe, łamane ze stopniami zabiegowymi opartymi na belce policzkowej z balustradą tralkową.

Okna w elewacji frontowej i tylnej budynku głównego wykonane są z PCV, zespolone, dwupoziomowe czteropodziałowe. Na kondygnacji II piętra w elewacji tylnej zachowały się okna drewniane skrzynkowe, dwuskrzydłowe, dwupoziomowe z nadświetleniem, czteropodziałowe. Okna w oficynie wykonane z PCV, zespolone dwudzielne, o podziale horyzontalnym. W budynku od ul. Tylnej okna drewniane, pojedyncze, bez podziałów. Drzwi wejściowe do budynku oraz drzwi na kondygnacji I piętra drewniane płycinowe. W mieszkaniu na I piętrze drzwi płycinowe, dwuskrzydłowe z przeszklonymi środkowymi płycinami, z zachowanymi mosiężnymi okuciami i klamkami. Brama wejściowa od ul. Tylnej drewniana, drzwi dwuskrzydłowe, o konstrukcji drewnianej.

Rzut. Budynek główny wzniesiony na planie wydłużonego prostokąta o wymiarach 8 x 28 m. Układ pomieszczeń w budynku frontowym dwutraktowy, z podziałem biegnącym wzdłuż budynku. Na parterze mieści się wąska sień z klatką schodową ze schodami prowadzącymi na piętro, resztę powierzchni budynku stanowi przestrzeń sklepu. Na piętrze zachowana w niezmienionym układzie przestrzeń klatki schodowej, oraz pomieszczenia – mieszkalne od frontu budynku i w tylnym trakcie, a także kuchnia i łazienka w oficynie. reszta pomieszczeń powstała współcześnie poprzez podział ściankami działowymi.

Bryła. Zabudowę parceli tworzą trzy zblokowane bryły: podstawową bryłą jest budynek frontowy, trzykondygnacyjny, częściowo podpiwniczony- pod frontową częścią budynku, z użytkowym poddaszem. Budynek pokrywa dach płaski. Do budynku frontowego przylega trzykondygnacyjna oficyna za pomocą której łączy się on z budynkiem stanowiącym zabudowę działki- od ul. Tylnej, oraz niski parterowy magazyn wypełniający całą szerokość parceli. Budynek na tyłach parceli – z elewacją od ul. Tylnej jest dwukondygnacyjny od naroża przylegającego do budynku nr 5 z bramą, nad którą umieszczone są dwa okna trzykondygnacyjny przy budynku nr 7 z elewacją tynkowaną z elementami architektonicznymi ceglanymi.

Elewacje. Elewacja frontowa trójosiowa, kondygnacje oddzielone są od siebie gzymsami prostymi. Cokół elewacji frontowej pod otworem okna wystawowego i przy narożach wyłożony cegłą klinkierową. Na kondygnacji I piętra elewację zdobi boniowanie. Okna pierwszego i drugiego piętra otoczone profilowanymi opaskami z uszakami u góry i dołu w oknach na drugim piętrze i tylko w dolnej części okien na pierwszym piętrze. Nad oknami wspierają się, na konsolkach ozdobionych liściem akantu, trójkątne na pierwszym i łukowe na drugim piętrze, naczółki. Pod gzymsem I piętra wsporniki, a między nimi prostokątne płyciny. Gzyms pod oknami II piętra wsparty na konsolkach z nałożonym liściem akantu.

14. Kubatura	15. Powierzchnia użytkowa	16. Przeznaczenie pierwotne	17. Użytkowanie obecne
ok. 2240 m3	224 m2	mieszkalno – handlowe	mieszkalno - handlowe
18. Prace budowlane i konserwatorskie, ich przebieg i dokumentacja Po 1945 r. prowadzono bieżące prace zabezpieczająco – remontowe. Konserwowano i wymieniano pokrycie dachowe, ostatnio pod koniec lat 90- tych XX w. W tym samym czasie wymieniono drewnianą stolarkę okienną na okna PCV. W 2003 r. uzyskano zezwolenie na renowację elewacji, wraz z malowaniem, oraz na przebudowę witryny sklepowej na parterze.		19. Stan zachowania (fundamenty, ściany zewnętrzne, ściany wewnętrzne, sklepienia, stropy, konstrukcje dachowe, pokrycie dachu, wyposażenie i instalacje) Stan zachowania fundamentów, ścian zewnętrznych i wewnętrznych dobry. W budynku od strony ul. Tylnej duże ubytki tynku. Stropy w staniedobrym – nie ma widocznych ugięć. Pokrycie dachu dobre nieszczelne, o czym świadczy niewielkie zawilgocenie ścian i deskowania na strychu budynku głównego. . Rynny i rury spustowe w stanie dobrym. Stan drewnianej stolarki drzwiowej oraz schodów i balustrady dobry. Piece w mieszkaniu na I piętrze dobrze zachowane.	
20. Najpilniejsze postulaty konserwatorskie - Konieczna bieżąca renowacja pokrycia dachu. - Należy bezwzględnie zachować drewniany odcinek klatki schodowej i zachowane wyposażenie wnętrza na pierwszym piętrze. - uzgadnianie prac przy elewacjach i bryle z Wojewódzkim Konserwatorem Zabytków.			

21. Akta archiwalne (rodzaj akt, numer i miejsce przechowywania)

Akta budowlane w Wydziale Gospodarki Terenami Urzędu Miejskiego w Lesznie ul. Jana Pawła II 21
Archiwum Państwowe w Lesznie, Bebauungsplan der Stadt Lissa, 1904.

22. Bibliografia

Ewa Kręglewska – Foksowicz, Rozpoznanie historyczno – konserwatorskie Leszno Kamienica
Rynek nr 6, Poznań 1976, 1977r.

23. Źródła ikonograficzne i fotografie (rodzaj, miejsce przechowywania, sygnatury)

24. Uwagi różne

25. Opracował

Tekst mgr Paulina Surdyk, 2003r.

Plany, rysunki mgr Paulina Surdyk, 2003r.

Zdjęcia fotogr. mgr Paulina Surdyk, 2003r.

Miejsce przechowywania negatywów: WOSZ Poznań, Delegatura w Lesznie

Karta po wypełnieniu podlega ochronie na podstawie przepisów prawa autorskiego.

26. Adnotacje o inspekcjach, informacje o zmianach (data, nazwisko
wypełniającego)

27. Załączniki
Wkładka nr 1-5

1. Miejscowość LESZNO gmina: Leszno powiat: Leszno województwo: wielkopolskie	2. Obiekt (nazwa jak w karcie) DOM MIESZKALNY Rynek 6	3. Zawartość wkładki (nazwa obiektu lub materiału uzupełniającego) Rubryka 13 – ciąg dalszy opisu budynku Plan kondygnacji parteru budynku
--	--	--

Rubryka 13. – ciąg dalszy opisu budynku.

Po bokach okienek poddasza kolumnienki z prostą głowicą, podobne kolumnienki na tej samej wysokości, przy narożach budynku. Całość elewacji wieńczy gzyms koronujący wsparty na konsolkach zdobionych motywem akantowym.

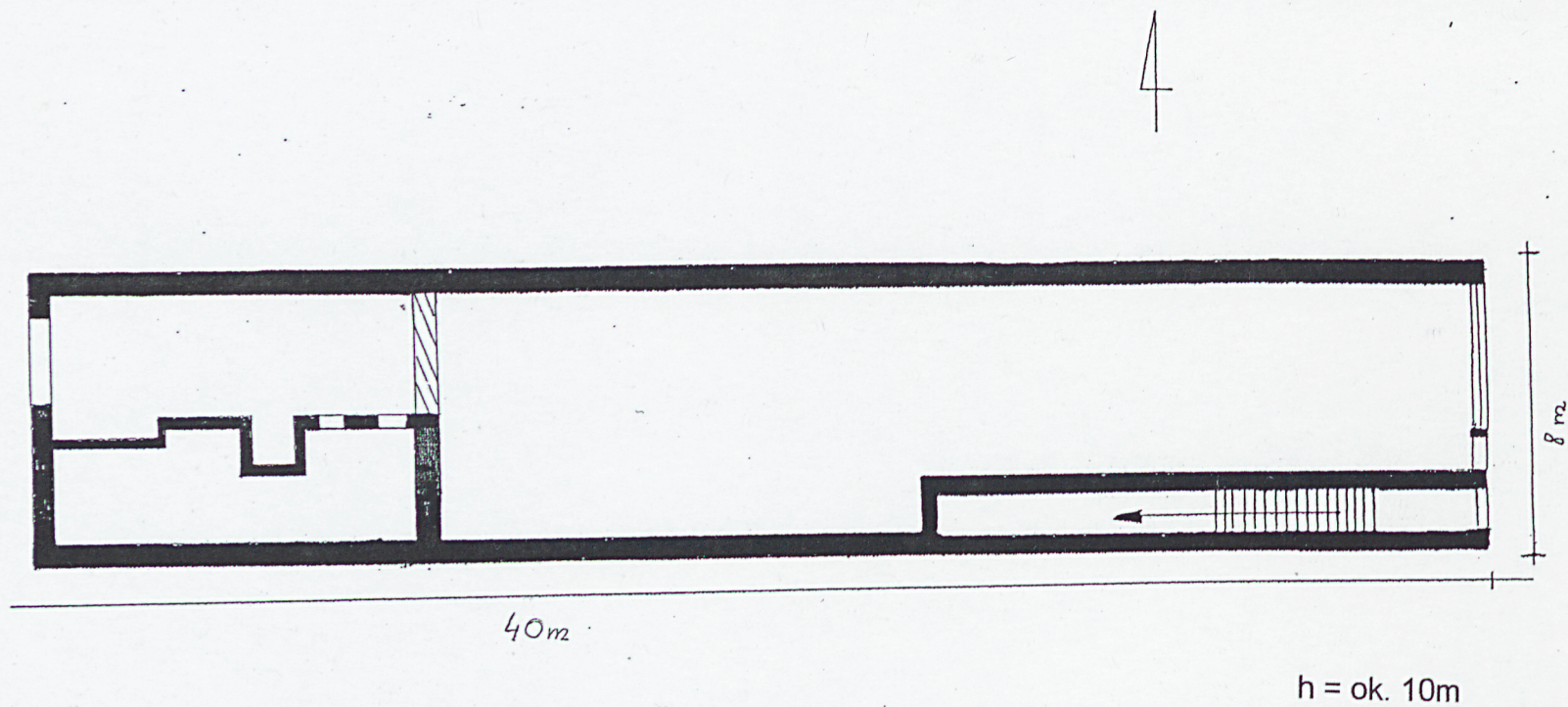
Elewacja oficyny z oknami na kondygnacji piętra i poddasza, na parterze brak otworów okiennych.

Elewacja budynku od strony ul. Tylnej, od strony budynku nr 5 w kondygnacji parteru z brama garażową, nad którą umieszczone są dwa okna. Z drugiej strony dobudowany jest niższy, jednokondygnacyjny budynek z braną wejściową do oficyny.

Wnętrze. Parter budynku frontowego, oprócz klatki schodowej, tworzy jednoprzestrzenne pomieszczenie sklepu. Na pierwszym piętrze zachowało się pomieszczenie – pokój od frontu budynku i pomieszczenia mieszkalne w tylnym trakcie budynku z bezpośrednim przejściem do kuchni i łazienki mieszczących się w oficynie. Na parterze oficyny znajduje się magazyn sklepowy, na piętrze pomieszczenia mieszkalne. W trzykondygnacyjnej części budynku przy ul. Tylnej znajdują się pomieszczenia mieszkalne.

Wyposażenie. Na piętrach zachowała się klatka schodowa z drewnianymi schodami i balustradą tralkową. Na piętrze w pomieszczeniu w tylnym trakcie budynku zachowała się stolarka drzwiowa- drzwi wejściowe do mieszkania i do pokoju w trakcie frontowym, są to drzwi płycinowe z pierwotnymi okuciami i klamkami z ok. 1900 r. W tym samym pomieszczeniu oraz w oficynie zachowały się piece kaflowe, piec w tylnym trakcie budynku z niebieskich kafli posiada zachowane metalowe drzwiczki pochodzące z początku XX w.

Instalacje. Elektryczna, wodno- kanalizacyjna, gazowa, co.



Plan kondygnacji parteru budynku, rys. Paulina Surdyk

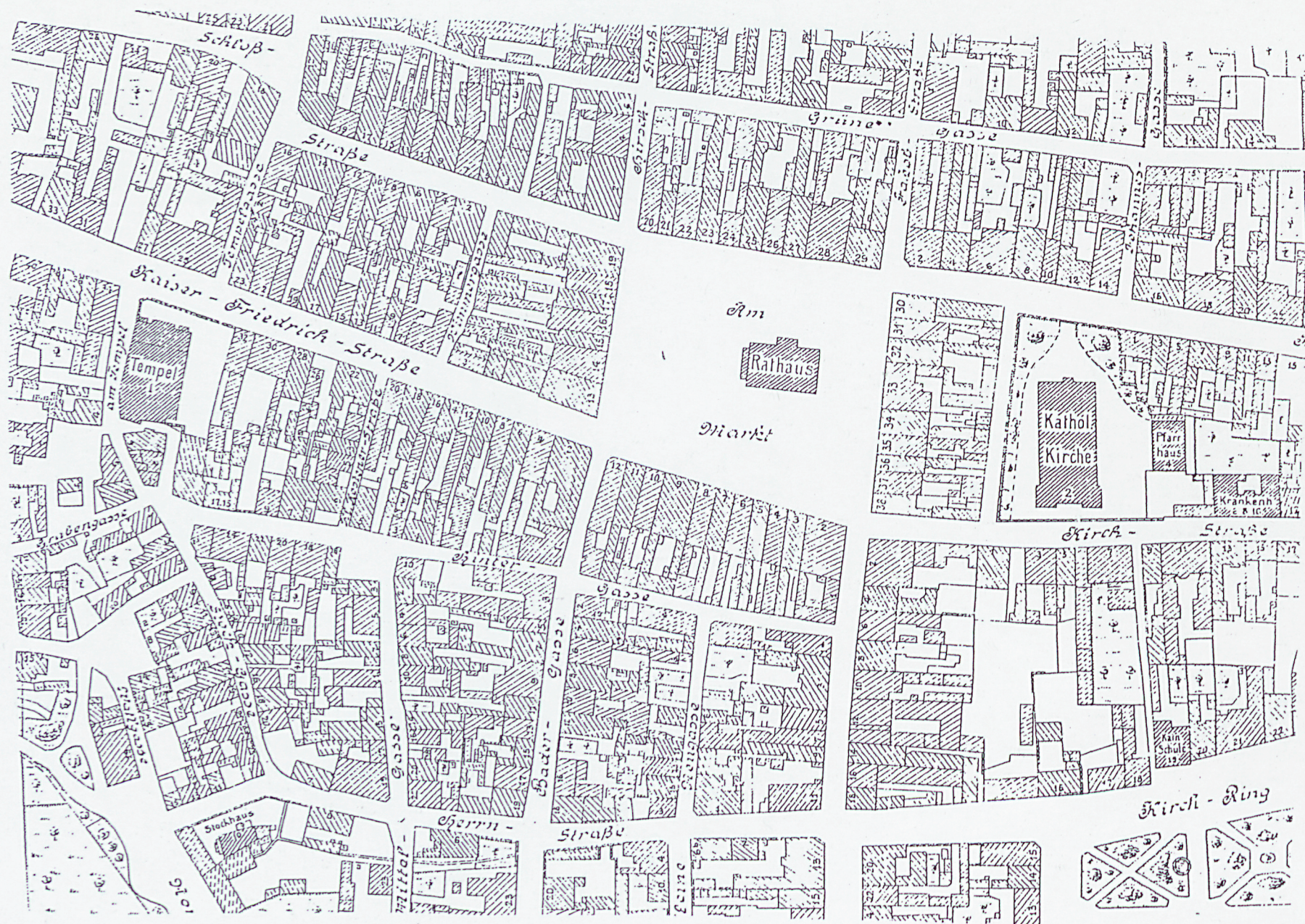
<p>1. Miejscowość LESZNO gmina: Leszno powiat: Leszno województwo: wielkopolskie</p>	<p>2. Obiekt (nazwa jak w karcie) DOM MIESZKALNY Rynek 6</p>	<p>3. Zawartość wkładki (nazwa obiektu lub materiału uzupełniającego) Plan miasta z 1793r. Plan miasta z 1904r.</p>
---	---	--



Plan miasta z 1793r. , przed wielkim pożarem miasta, oryginał w Archiwum państwowym w Lesznie

Wkładkę założyła Paulina Surdyk, 2003r.

Miejsce przechowywania negatywów: Wojewódzki Oddział Służby Ochrony Zabytków w Poznaniu, Delegatura w Lesznie



Plan miasta z 1904r., oryginał w Archiwum państwowym w Lesznie

1. Miejscowość LESZNO gmina: Leszno powiat: Leszno województwo: wielkopolskie	2. Obiekt (nazwa jak w karcie) DOM MIESZKALNY Rynek 6	3. Zawartość wkładki (nazwa obiektu lub materiału uzupełniającego) Fotografie
--	--	--



1. Elewacja frontowa budynku głównego
Wkładkę założyła Paulina Surdyk, 2003r.

2. Piętro elewacji frontowej

3. Okno na elewacji frontowej budynku głównego

Miejsce przechowywania negatywów: Wojewódzki Oddział Służby Ochrony Zabytków w Poznaniu, Delegatura w Lesznie



4. Oficyna- widok od wnętrza podwórza



6. Budynek garażowy od ul. Tylnej



5. Budynek trzykondygnacyjny od strony ul. Tylnej

<p>1. Miejscowość LESZNO gmina: Leszno powiat: Leszno województwo: wielkopolskie</p>	<p>2. Obiekt (nazwa jak w karcie) DOM MIESZKALNY Rynek 6</p>	<p>3. Zawartość wkładki (nazwa obiektu lub materiału uzupełniającego) Fotografie</p>
---	---	--



7. Konstrukcja więźby dachowej w budynku głównym
Wkładkę założyła Paulina Surdyk, 2003r.

8. Okna na elewacji oficyny

9. Schody prowadzące na piętro budynku

Miejsce przechowywania negatywów: Wojewódzki Oddział Służby Ochrony Zabytków w Poznaniu, Delegatura w Lesznie



10. Balustrada schodów prowadzących na poddasze



11. Drzwi wejściowe do budynku -
widok od strony klatki schodowej



12. Drzwi w pomieszczeniu - pokoju
na piętrze budynku głównego

<p>1. Miejscowość LESZNO gmina: Leszno powiat: Leszno województwo: wielkopolskie</p>	<p>2. Obiekt (nazwa jak w karcie) DOM MIESZKALNY Rynek 6</p>	<p>3. Zawartość wkładki (nazwa obiektu lub materiału uzupełniającego) Fotografie Spis fotografii</p>
---	---	---



13. Piec z przełomu XIX i XX w.
na I piętrze budynku głównego
Wkładkę założyła Paulina Surdyk, 2003r.
Miejsce przechowywania negatywów: Wojewódzki Oddział Służby Ochrony Zabytków w Poznaniu, Delegatura w Lesznie

14. Piec w pomieszczeniu na I piętrze

15. Piec w pomieszczeniu oficyny na I piętrze



Spis fotografii:

1. Elewacja frontowa budynku głównego
2. Kondygnacja piętra budynku głównego
3. Okno na kondygnacji piętra
4. Oficyna – widok od podwórza
5. Trzykondygnacyjny budynek od strony ul. Tylnej
6. Budynek z garażem od ul. Tylnej
7. Konstrukcja wieżby dachowej budynku głównego
8. Okna na elewacji oficyny
9. Schody prowadzące na piętro budynku
10. Balustrada schodów prowadzących na poddasze
11. Piec z przełomu XIX i XX w.
12. Drzwi wejściowe do budynku
13. Drzwi w pomieszczeniu I piętra budynku głównego
14. Piec w pomieszczeniu na I piętrze
15. Piec w pomieszczeniu pierwszego piętra w oficynie
16. Klamka w drzwiach pomieszczenia I piętra.

16. Klamka w drzwiach pomieszczenia na I piętrze