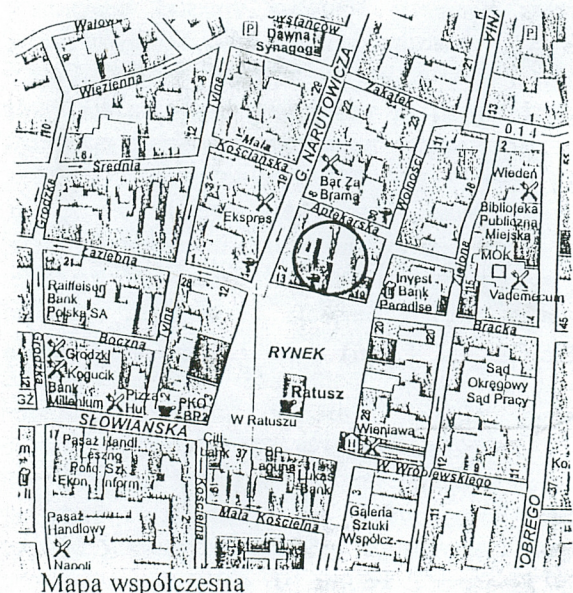


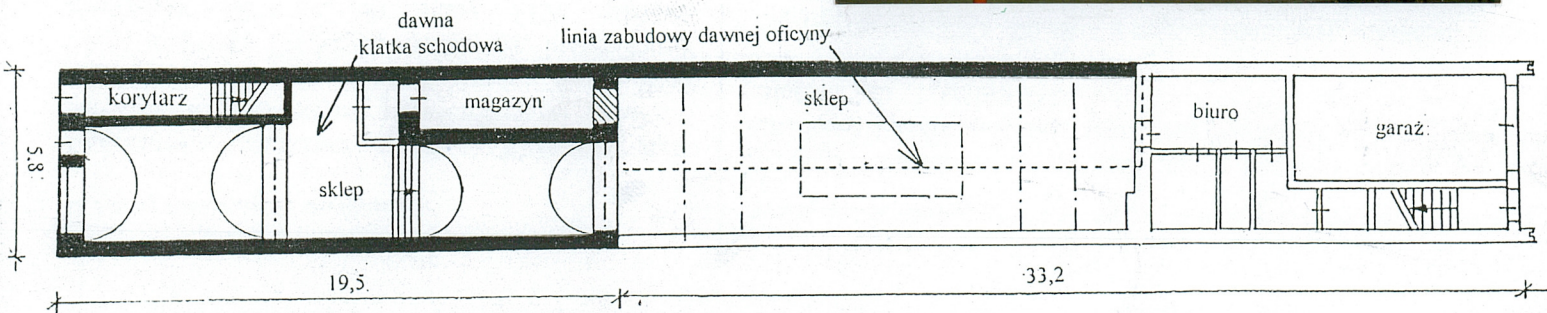
1. Obiekt  Kamienica - Rynek 15	2. Czas powstania 1 połowa XVII w. 4 ćw. XIX w. 1 i 2 ćw. XX w.	3. Miejscowość  <b>LESZNO</b>
---------------------------------------	--	-------------------------------------

11. Zdjęcia, rzut, przekrój, sytuacja, orientacja	4. Adres Rynek 15 64-100 Leszno  nr hipoteczny
---	--



**RZUT PARTERU**

0 10  
H=10,3m



5. Przynależność administracyjna województwo wielkopolskie  powiat leszczyński  gmina Leszno
---

6. Poprzednie nazwy miejscowości  Lissa
---

7. Przynależność administracyjna przed 1.I.1999.  województwo leszczyńskie
--

Właściciel i jego adres  
---------------------------------

9. Użytkownik i jego adres  mieszkanie, sklep
---

10. Rejestr zabytków 318/WKp/A Nr 538/1251 data 1971. 15.01.1971
--



Kamienica wzniesiona została w XVII w. w stylu barokowym. Pierwszymi potwierdzonymi źródłowo właścicielami kamienicy byli kupiec Karol Wolf i jego małżonka Fryderyka ur. Kruger, którzy kupili obiekt w 1825 r. za sumę 1150 talarów. Ubezpieczony został dom frontowy oraz dom tylny z pralnią. Nie było wówczas oficyny. Po śmierci Wolfa współwłaścicielami zostali córka Adelhaida, mąż Józef Teodor Cioromski oraz ich dzieci. W 1849 r. obiekt nabył kupiec Samuel Juedel Landsberg. W latach 60 i 70 XIX w. współwłaścicielami zostali synowie Juliusz, Salomon i Mojżesz. W 1879 r. wzniesiono wg projektu E. Steina oficynę w podwórzu. W 1883 r. Juliusz Landsberg spłacił rodzinę i został wyłącznym właścicielem budynku. W 1891 r. wykonał on przebudowę elewacji frontowej wg projektu E. Stein. Wydzielone zostało osobne wejście do sklepu. Poszerzony lokal handlowy uzyskał oddzielne wejście. Obniżono poziom podłogi zasypując sklepienie piwnice. Przebudowę zakończono w 1913 r. Na zachowanym projekcie przebudowy elewacji z 1897 r. widnieje napis S.J. Landsberg u. Sohne. Rodzina Landsbergów była właścicielem nieruchomości do lat 30. XX w. W 1922 r. spadkobiercą został Izrael Landsberg. W 1933 r. spadkobierczyni Metha z domu Lewing sprzedała budynek Antoniemu Polewiczowi i jego żonie Marii z domu Tokławicz. W 1942 r. rozebrane zostały pralnia i remiza. W ich miejscu wzniesiony został parterowy budynek gospodarczy. Kamienica posiada elewację frontową szczytową dwukondygnacyjną, charakterystyczną dla budowli już z 1 połowy XVII w. Na elewacji znajdują się dwa klasycyzujące popiersia, w niszach spływów. Popiersia Merkurego i Wenus, konchy ukształtowane w formie muszli.

**Sytuacja** - kamienica usytuowana jest w centrum Leszna, po stronie pn. Rynku. Stanowi fragment pierzei zabudowy kamienic znajdujących się pomiędzy ulicami Wolności i Narutowicza. Od strony pn. obiektu położona jest ul. Aptekarska

**Materiał, konstrukcja Ściany** - z cegły ceramicznej, układanej w wątku krzyżowym.

**Stropy** - z belek drewnianych, z wypełnieniem polepą.

Sklepienia kolebkowe w dwóch pomieszczeniach kamienicy frontowej oraz w pomieszczeniu piwnicy. Sklepienie od strony frontowej współcześnie przesłonięte zostało pułapem podwieszonym.

**Wieżba dachowa** - płatwiowo-jętkowa, z dwiema ściankami stolcowymi, niedostępna. Jętki i stolce stanowią część konstrukcji stropu i ścian. Pozostała część wieżby zakryta jest ścianką izolacyjną.

**Pokrycie dachowe** - z dachówki.

**Podłogi i posadzki** - posadzki współczesne z kafli ceramicznych, podłogi w mieszkaniu z desek.

**Schody** - jednobiegowe, w górnej części biegu prowadzącego na I piętro zbudowane współcześnie. W przeszłości w kamienicy frontowej schody dwubiegowe, łamane, zabiegowe.

**Otwory** - okienne i drzwiowe prostokątne.

**Okna** - na I piętrze współczesne, skrzynkowe, czteroskrzydłowe, dwudzielne, dwurzędowe, z słupkiem. W szczytce okno współczesne, skrzynkowe, dwuskrzydłowe, dwudzielne.

**Drzwi** - wejściowe do klatki schodowej eklektyczne, jednoskrzydłowe, ramowo-płycinowe, z prostokątną nadświetlnią. W skrzydle płycina przeszklona w kształcie prostokątnym, zamknięta łukiem półkolistym. Drzwi w mieszkaniu współczesne.

**Rzut** - obiekt w przeszłości składał się z kamienicy frontowej i przylegającej do niej oficyny, sąsiadującej z podwórzem. Całość na rzucie o kształcie zbliżonym do litery „L”. Współcześnie zachowała się kamienica frontowa na rzucie prostokątnym z sklepem jednotraktowym oraz klatką sodową. W miejscu oficyny i podwórza wzniesiony został nowy obiekt sięgający od strony pn. do ul. Aptekarskiej. Całość tworzy obecnie wydłużony rzut prostokątny.

**Bryła** - w kamienicy frontowej jedno niewielkie pomieszczenie piwnicy, kondygnacja parteru i I piętra, z poddaszem dwukondygnacyjnym, wysokim dachem dwuspadowym, przesłoniętym szczytem parawanowym. Oficyna i podwórze zastąpione zostało współcześnie nowym obiektem niepodpiwniczonym, z bryłą w części środkowej posesji parterową, w części tylnej dwukondygnacyjną, z dachem pulpitowym.

**Elewacje** - frontowa szczytowa dwukondygnacyjną, z szczytem parawanowym. Na kondygnacji parteru prostokątny otwór drzwiowy wejściowy do klatki schodowej w części narożnej od strony zach. W pozostałej części szeroka, prostokątna witryna sklepową, z wydzielonym wsuniętym otworem drzwiowym. Drzwi wejściowe do klatki schodowej eklektyczne, jednoskrzydłowe, ramowo-płycinowe, z prostokątną nadświetlnią. W skrzydle płycina przeszklona w kształcie prostokątnym, zamknięta łukiem półkolistym. W przeszkleeniu rama ochronna z kutych, giętych prętów, z inicjałem „L”. Przeszklenie z dwóch stron ujęte listwami kaneluowanymi, przechodzącymi powyżej w gzyms profilowany.



<p>4. Kubatura</p> <p>Kamienica frontowa - 242 m<sup>3</sup>  Obiekt współczesny - 220 m<sup>3</sup></p>	<p>15. Powierzchnia użytkowa</p> <p>Kamienica frontowa - 610 m<sup>2</sup>  Obiekt współczesny - 510 m<sup>2</sup></p>	<p>16. Przeznaczenie pierwotne</p> <p>Kamienica mieszkalna, sklep</p>	<p>17. Użytkowanie obecne</p> <p>Mieszkanie, sklep</p>
<p>10. Prace budowlane i konserwatorskie, ich przebieg i dokumentacja</p> <p>W latach 60. XX w. wykonany został remont wnętrza, wymieniono instalacje. W 1992-94 r. rozebrano oficynę. W jej miejscu oraz na obszarze podwórza wzniesiony został nowy obiekt o bryle dwukondygnacyjnej, obejmującej całą parcelę. Wnętrze budynku połączone zostało funkcjonalnie z dawną kamienicą frontową. Zmieniony został układ wnętrza w kamienicy frontowej. Zlikwidowano dawną klatkę schodową, zastąpiono ją przez podwyższenie istniejącego biegu schodowego. Ściany wewnętrzne we większości zastąpione zostały podciągami. Sklepienie kolebkowe w pomieszczeniu od strony frontowej zakryte zostało pułapem podwieszonym. Zmieniony został układ wnętrza w mieszkaniu na I piętrze i na poddaszu. Wykonano nowe instalacje, posadzki, stolarkę okienną.</p>		<p>9. Stan zachowania (fundamenty, ściany zewnętrzne, sklepienia, stropy, konstrukcje dachowe, pokrycie dachowe i instalacje)</p> <p>Obiekt zachował pierwotny charakter bryły i elewacji frontowej. Na kondygnacji parteru w przeszłości znajdował się trakt pomieszczeń, w układzie amfiladowym. Współcześnie powstało duże pomieszczenie handlowe. W miejscu ścian zbudowane zostały podciągami. Konstrukcja ścian, stropów, więźby i pokrycia dachowego w stanie dobrym.</p> <p>20. Najpilniejsze postulaty konserwatorskie</p> <p>Uzupełnić należy nieznaczne ubytki farby na elewacjach.</p>	



21. Akta archiwalne (rodzaj akt, numer i miejsce przechowywania)

24. Uwagi różne

25. Opracował

tekst

mgr Andrzej Pryszczewski  
imię, nazwisko, data, podpis

plany, rysunki

mgr Andrzej Pryszczewski  
imię, nazwisko, data, podpis

2002

zdjęcia fotogr.

mgr Andrzej Pryszczewski  
imię, nazwisko, data, podpis

miejsce przechowywania negatywów MNR i PRS w Szreniawie

KARTA PO WYPEŁNIENIU PODLEGA OCHRONIE NA PODSTAWIE PRZEPISÓW PRAWA AUTORSKIEGO

22. Bibliografia

- Ewa Kręglweska-Foksowicz - „Rozpoznanie historyczno-konserwatorskie kamienicy Rynek 15 w Lesznie”, PKZ w Poznaniu, 1976/77.
- Ewa Kręglweska-Foksowicz – „Sztuka Leszna do początku XX w.”, s. 39, 1982.
- „Katalog Zabytków Sztuki w Polsce”, powiat Leszczyński, t.V. zesz. 12, s. 40.

26. Adnotacje o inspekcjach, informacje o zmianach (daty, imiona i nazwiska wypełniających)

23. Źródła ikonograficzne i fotograficzne (rodzaj, miejsce przechowywania, sygnatura)

- Projekt z 1913 r. przyłącza do kanalizacji miejskiej (*rzuty, przekroje*)  
Projekt E. Steina przebudowy oficyny
- Projekt E. Steina z 1891 r. z przebudową budynku frontowego  
Ewa Kręglweska-Foksowicz - „Rozpoznanie historyczno-konserwatorskie
- Plan miasta, skala 1: 5000

27. Załączniki

Liczba załączników - 7



1. Miejscowość : Leszno 2. Gmina : Leszno 3. Powiat : leszczyński 4. Województwo : wielkopolskie	2. Obiekt  Kamienica - ul.Narutowicza 15	3. Zawartość  Opis, plan sytuacyjny
---	--	---

c.d. p. nr 13

Od dołu płycina prostokątna ozdobiona listwami profilowanymi. Ślępie z ozdobami snycerskimi. Witryna sklepowa oddzielona jest od otworu drzwiowego wejściowego do sklepu filarkiem - wąskim murkiem. Od frontu przylega do niego metalowy, wtopiony słup. W słupie zaznaczają się wysmukłe płyciny, od doły gzymsy, od góry ozdobna forma przypominająca klucz. W nadprożu otworów kondygnacji parteru gzyms profilowany, nad nim poziomy pas tynku, zamknięty międzykondygnacyjnym gzymsem kordonowym, profilowanym. Powyżej elewacja w układzie symetrycznym. Na I piętrze w dwóch osiach prostokątne otwory okienne z obramieniami, w narożach elewacji pasy boniowania. Nieznacznie zaznacza się gzyms parapetowy, w dwóch osiach poziome nadokienniki profilowane, nakryte daszkiem. Kondygnację II piętra zamyka mocnym gzymsem profilowanym. Szczyt parawanowy, zwieńczony przerwany, dwuspadowym frontonem, zaakcentowanym z trzech stron gzymsem profilowanym. W osi zwieńczenia niewielka sterczyna, na cokoliku. W partii dolnej szczytu, z dwóch stron klasycyzujące popiersia na cokolikach, w konchach ukształtowanych w formie muszli. W sąsiedztwie pilastry w formie wtopionych kolumn, na cokołach z bazą, głowicą korynką unoszącą gzyms profilowany, nawarstwiony. W osi szczytu, nad gzymsem kordonowym prostokątny otwór okienny w obramieniu, z nadokiennikiem profilowanym.

**Wnętrze** - w kamienicy frontowej na kondygnacji parteru sklep z wnętrzem jednoprzestrzennym, w którym dawne ściany zastąpione zostały podciągami. Od strony pn. wąski korytarz, ze schodami jednobiegowymi prowadzącymi na poddasze. Klatka schodowa usytuowana dawniej w części centralnej kamienicy frontowej, współcześnie została zlikwidowana. Rozebrano dawną oficynę, w jej miejscu oraz na obszarze dawnego podwórza powstał nowy budynek, z wnętrzem połączonym z kamienicą frontową. We wnętrzu dwóch pomieszczeń kamienicy frontowej znajdują się sklepienia kolebkowe. Sklepienie od strony frontowej współcześnie zasłonięte zostało stropem podwieszonym. We współcześnie wzniesionym pomieszczeniu sklepowym w części środkowej parceli - w suficie znajduje się świetlik.

**Wypozażenie** - nie zachowane.

**Instalacje** - elektryczna, wodociągowa, kanalizacyjna, odgromowa.

c.d. p. nr 12

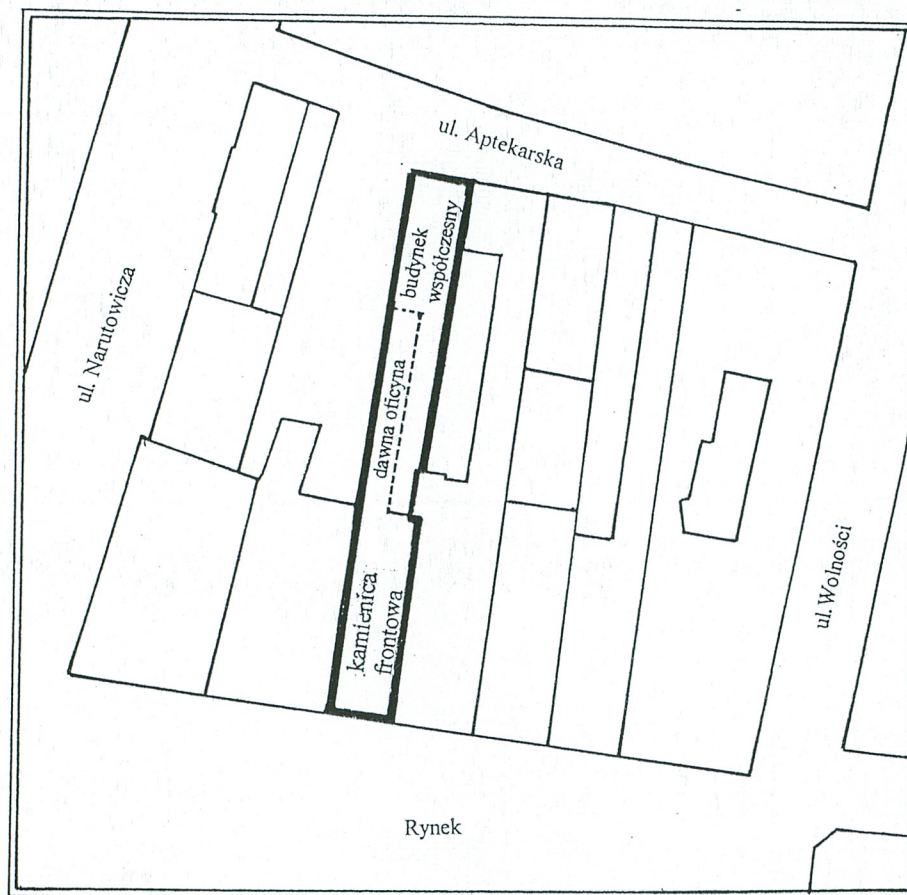
Wkładkę założył : mgr Andrzej Pryszczewski  
(imię, nazwisko, data)

Miejsce przechowywania negatywów : MNR i PRS w Szreniawie



0 10

PLAN SYTUACYJNY





1. Miejscowość : Leszno

2. Gmina : Leszno

3. Powiat : leszczyński

4. Województwo : wielkopolskie

2. Obiekt

Kamienica - Rynek 15

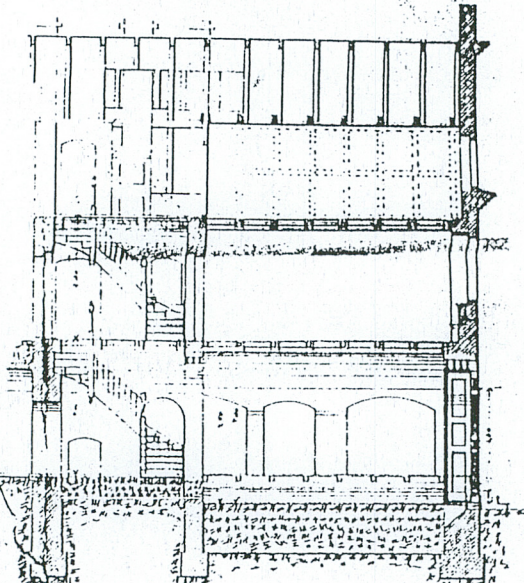
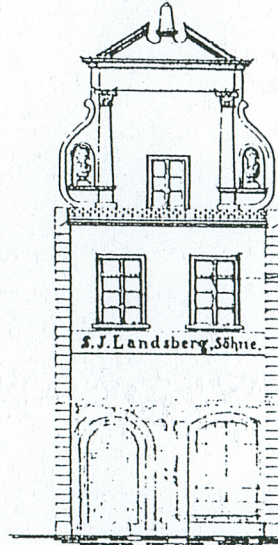
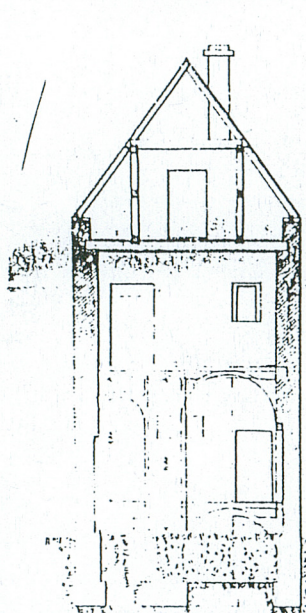
3. Zawartość

Materiał archiwalny

Schnitt A-B.

Ansicht.

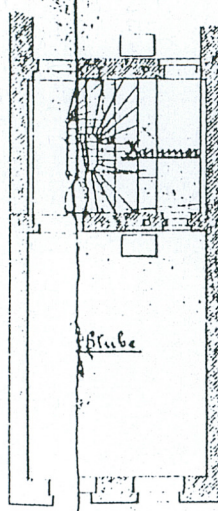
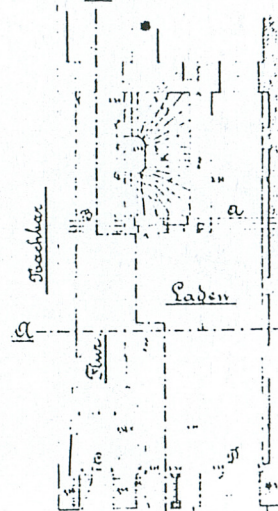
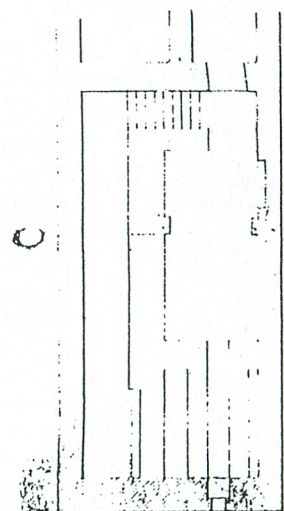
Schnitt C-D.



Keller-geschoss.

Erst-geschoss.

Stage.



Zeichnung

zum Umbau des Wohnhauses

Markt-Platz 15 der Firma

S. J. Landsberg Kölner hier selbst

gehörig

Lissa, S. den 24. März 1891

E. Steina

Projekt E. Steina z 1891 r.  
na przebudowę budynku frontowego



# Eintragszeichnung. Zeichnung.

Für das Grundstück am Markt Dör. und Dömmel-Gasse gelegen,  
dem Hansboeritzer und Trautmann Erben Landberg Fabne überliefert.

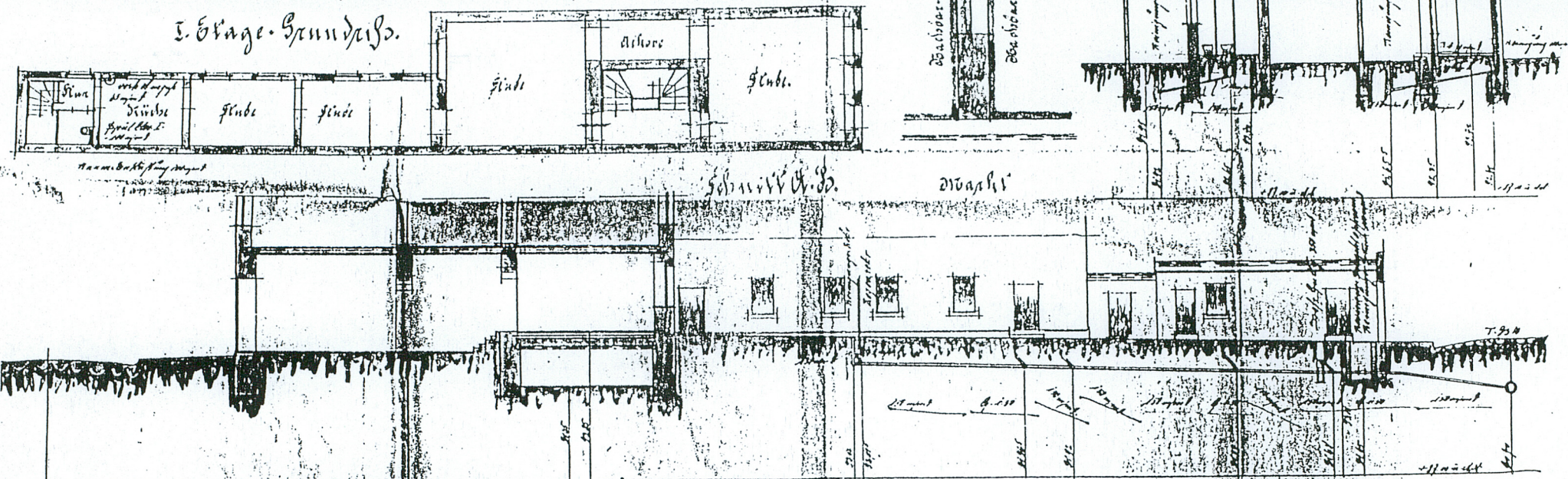
I. Etage. Grundriss.

Lageplan  
16.11.1913.

Dömmel-Gasse.

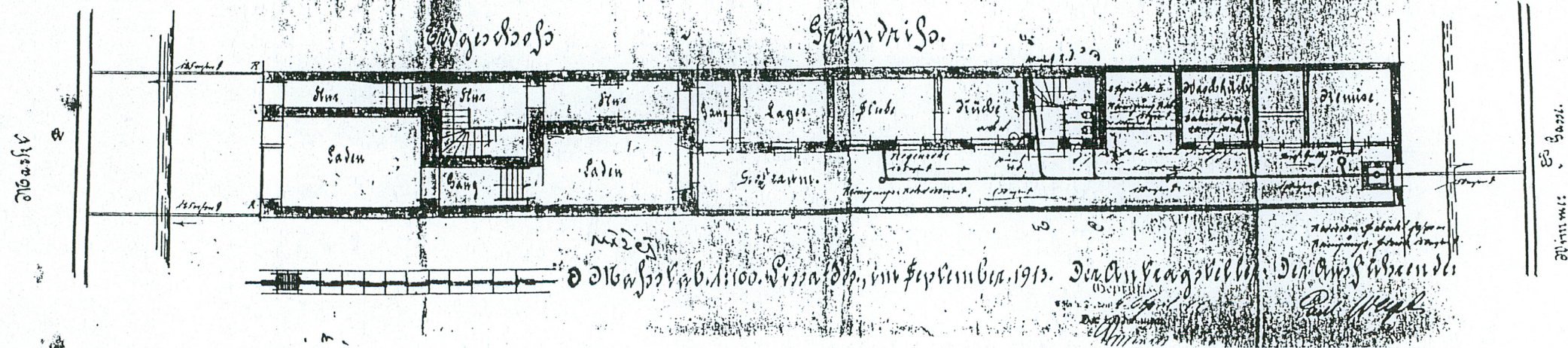
Schnitt C-D

Schnitt E-F.



Grundriss.

Grundriss.









1. Miejscowość : Leszno  
2. Gmina : Leszno  
3. Powiat : leszczyński  
4. Województwo : wielkopolskie

2. Obiekt

Kamienica - ul.Narutowicza 15

3. Zawartość

Fotografie



2



3



4





5



6



7



1. Miejscowość : Leszno  
2. Gmina : Leszno  
3. Powiat : leszczyński  
4. Województwo : wielkopolskie

2. Obiekt

Kamienica - ul.Narutowicza 15

3. Zawartość

Fotografie



8



9



10





11



12



13



1. Miejscowość : Leszno  
2. Gmina : Leszno  
3. Powiat : leszczyński  
4. Województwo : wielkopolskie

2. Obiekt

Kamienica - ul.Narutowicza 15

3. Zawartość

Fotografie



8



9



10





11



12



13



1. Miejscowość : Leszno  
2. Gmina : Leszno  
3. Powiat : leszczyński  
4. Województwo : wielkopolskie

2. Obiekt

Kamienica - ul.Narutowicza 15

3. Zawartość

Fotografie



14



15



16





17



18



19



1. Miejscowość : Leszno 2. Gmina : Leszno 3. Powiat : leszczyński 4. Województwo : wielkopolskie	2. Obiekt  Kamienica - Rynek 15	3. Zawartość  Fotografie
---	---------------------------------------	--------------------------------

1. Elewacja frontowa
2. Szczyt elewacji frontowej
3. Kondygnacja parteru elewacji frontowej
4. Drzwi wejściowe do korytarza
5. Fragment drzwi wejściowych do korytarza
6. Fragment szczytu z gzymsem nawarstwionym
7. Fragment otworu okiennego na I piętrze
8. Popiersie w wnęcie konchowej od strony zach. szczytu
9. Popiersie w wnęcie konchowej od strony wsch. szczytu
10. Fragment wejścia do sklepu i witryny sklepowej
11. Słup wtopiony na elew frontowej, część dolna
12. Słup wtopiony na elew frontowej, część górna
13. Elewacja pn. (współczesna) od strony ul. Aptekarskiej
14. Widok w kierunku pd.-wsch. na kamienicę tylną
15. Fragment wnętrza korytarza wejściowego na kondygnacji parteru
16. Fragment wnętrza ze schodami wejściowymi na I piętro
17. Świetlik w część i środkowej sklepu
18. Wnętrze sklepu w kamienicy frontowej,  
pomieszczenie ze sklepieniem kolebkowym od strony wewnętrznej budynku
19. Klamka drzwi wejściowych do korytarza
20. Sklepienie kolebkowe w piwnicy

Wkładkę założył : mgr Andrzej Pryszczewski 2002 r.

(imię, nazwisko, data)

Miejsce przechowywania negatywów : MNR i PRS w Szreniawie

