

**OŚRODEK DOKUMENTACJI
ZABYTEKÓW W WARSZAWIE**
Karta Ewidencyjna Zabytków
Architektury i Budownictwa

A	B	C	D	E	F	G	H	I	J	K	L	Ł	M	N	O	P	R	S	T	U	V	W	X	Y	Z	Nr	78/13
---	---	---	---	---	---	---	---	---	---	---	---	---	---	---	---	---	---	---	---	---	---	---	---	---	---	----	-------

1. Obiekt

Dom mieszkalny ze sklepami nr 9

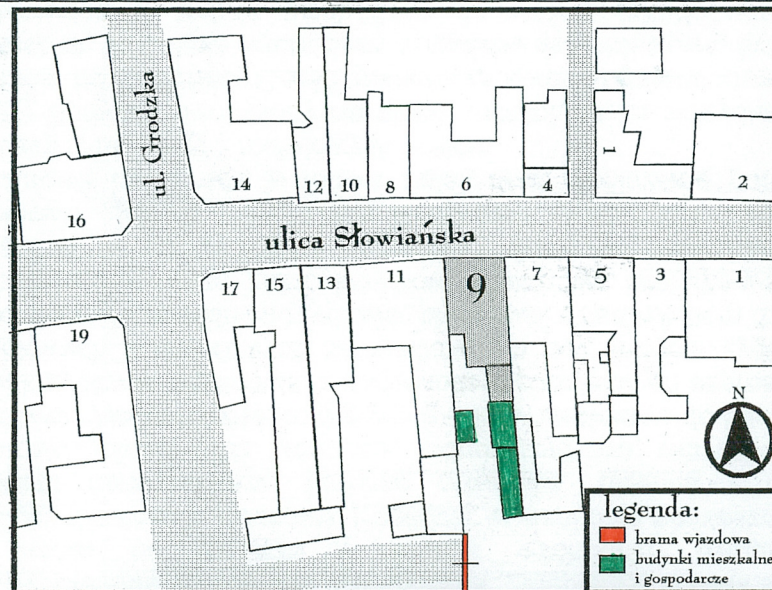
2. Czas powstania

2 połowa XIX w.

3. Miejscowość

LESZNO

Zdjęcia, plan sytuacyjny, rzuty



4. Adres

**ul. Słowiańska nr 9
64 – 100 Leszno**

nr hipoteczny

Nr ewid. dz.

5. Przynależność administracyjna

województwo **Wielkopolskie**
powiat **Leszczyński**
gmina **Loco**

6. Poprzednie nazwy miejscowości

Lissa

7. Przynależność administracyjna przed 1999r.

województwo **Leszczyńskie**

powiat **Leszczyński**

8. Właściciel i jego adres



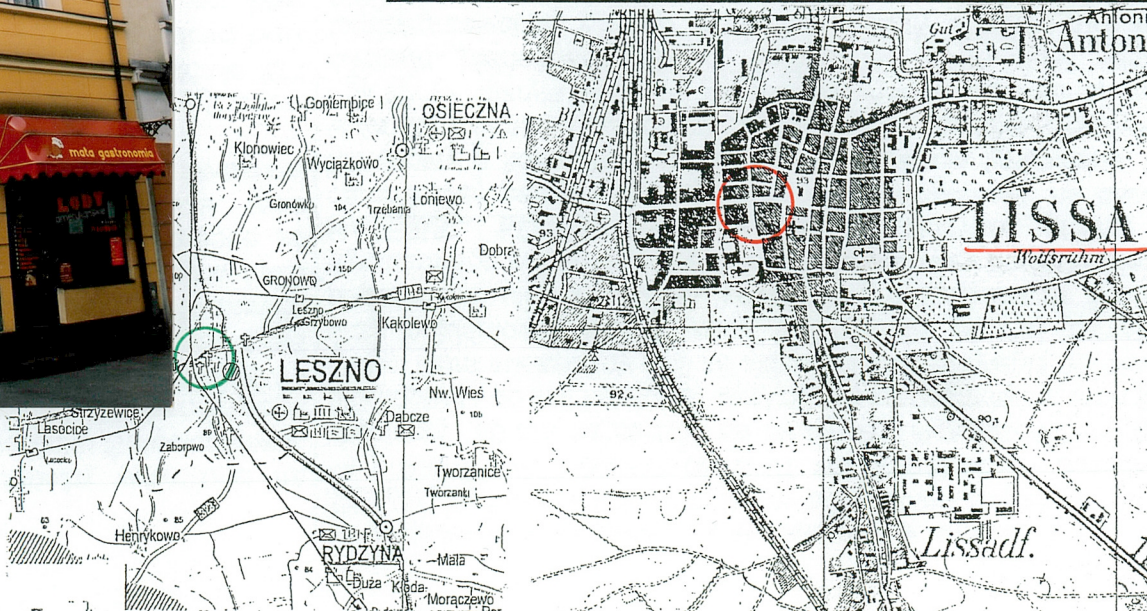
9. Użytkownik i jego adres

**mieszkania lokatorskie,
lokale handlowe**

10. Rejestr zabytków

Nr **1199/A**

data **24.05.1991 r.**



Ulica obecnie zwana **Słowiańską** wytyczona na zachód od centrum Leszna, w kierunku Świąteczowej, w średniowieczu stanowiła fragment traktu handlowego pomiędzy Poznaniem a Głogowem. W XVII i XVIII wieku nazywana była *Świąteczowską*, w latach 1793 – 1893 *Schwetzkauerstrasse*. W roku 1893 została przemianowana na *Kaiser Wilhelm Strasse*, by w 1920 nosić znów polską nazwę *Dworcowej*. Następne jej nazwy brzmiały: w latach 1936 – 1939 ulica *Piłsudskiego*, natomiast podczas II wojny światowej *Adolf Hitler Strasse*.

Budynek o funkcji mieszkalno – handlowej nr 9 został wniesiony najprawdopodobniej w drugiej połowie XIX stulecia. Precyzyjne ustalenie czasu jego budowy oraz autora projektu nie są możliwe z uwagi na brak zachowanych archiwaliów.

Architektura kamienicy w sposobie artykulacji fasady oraz formie detalu architektonicznego (np. rysunek boniowania) zasadniczo nawiązuje do charakteru zabudowy mieszkalnej Leszna sygnowanej nazwiskiem Franciszka Feuera. Zastosowany detalu architektoniczny jest wprawdzie znacznie skromniejszy od realizacji typowych dla budowniczego, nie wyklucza jednakże jego autorstwa.

Budynek zdaniem *E. Kręglewskiej – Foksowicz* powstał w wyniku rozbudowy istniejącego wcześniej, od drugiej bądź trzeciej ćwierci XIX wieku, w tym miejscu domu, o czym świadczyć mają sklepione się i pomieszczenie na parterze od frontu w skrajnym trakcie od wschodu (obecnie sklep). Tezę zdaje się przesądzać także sama zasada rozplanowania wnętrza z sienią na osi budynku.

Kamienica stanowi własność prywatną. Decyzją Wojewódzkiego Konserwatora Zabytków w Poznaniu z dnia 24 maja 1991 roku została wpisana do rejestru zabytków.

SYTUACJA: Leszno położone jest w południowej części Województwa Wielkopolskiego około 30 km na południe od Kościana, około 35 km na północny - zachód od Rawicza, 20 km na wschód od Wschowy, 30 km na zachód od Gostynia. Ulica Słowiańska biegnąca w zachodniej części miasta prostopadle do linii kolejowej wschodnim krańcem łączy się z południowo – zachodnim narożnikiem rynku. Dom mieszkalny nr 9 ze sklepami oraz przyległą do elewacji tylnej oficyną zlokalizowany jest przy południowej pierzei ulicy w kwartale zwartej zabudowy, wzniesionym na wschód od poprzecznej ulicy Grodzkiej, sąsiaduje z budynkami nr 7 i nr 11. Na terenie działki w kształcie wydłużonego prostokąta znajdują się ponadto trzy budynki mieszkalno – gospodarcze.

MATERIAŁ, KONSTRUKCJA, TECHNIKA: Budynek główny oraz oficyna murowane z cegły ceramicznej pełnej łączonej na zaprawie wapiennej, na ławie fundamentowej. Ściany poddasza kamienicy o konstrukcji szachulcowej. Elewacje tynkowane, fasada z detalem architektonicznym w formie gzymsów, nadproży okiennych i boniowania. Ściany wewnątrz tynkowane. Korpus główny i skrzydło nakryte dachami jednospadowymi o drewnianej krokwiowej konstrukcji więźby, oficyna dachem jednospadowym o drewnianej, krokwiowej więźbie. Pokrycia dachowe z papy termozgrzewalnej. Kominy murowane z cegły. Rynny i rury spustowe, opierzenia z blachy ocynk. Stropy: drewniane, belkowe z podsuftką. Sklepienia: w sieni sklepienie żaglaste, w pomieszczeniu od frontu na parterze w trakcie wschodnim dwuprzęsłowe, krzyżowe na gurtach. Podłogi: drewniane, deskowe. Posadzki: w sieni oraz pomieszczeniach parteru betonowe, wyłożone płytkami ceramicznymi. Stolarka otworowa: okienna - drewniana, skrzynkowa, krzyżowa, czteroskrzydłowa oraz krosnowa, jednoskrzydłowa; witryny sklepowe z metalowych kątowników oraz tworzywa sztucznego; drzwiowa - drzwi wejściowe do budynku w elewacji frontowej drewniane, dwuskrzydłowe, płycinowe, z nadświetłem podzielonym szprosami na sześć kwater; drzwi do lokali handlowych z metalowych kątowników lub pcv, jednoskrzydłowe, przeszklone; drzwi w elewacji tylnej drewniane, jednoskrzydłowe, płycinowe z nadświetłem dzielonym szprosami; drzwi wejściowe do oficyny drewniane, jednoskrzydłowe, płycinowe. Stolarka wewnętrzna drzwi: drewniana: drzwi do mieszkań dwuskrzydłowe, płycinowe; drzwi w mieszkaniach drewniane, jednoskrzydłowe, płycinowe. Schody wewnętrzne: drewniane, policzkowe, dwubiegowe powrotne ze spocznikiem, z ażurową balustradą w formie tralek oraz profilowaną poręczą. W niektórych oknach parteru elewacji tylnej kraty z metalowych prętów.

RZUT: Budynek wzniesiony na planie prostokąta ze skrzydłem od strony południowej, zbliżonym w planie do kwadratu. Część zasadnicza korpusu dwutraktowa z sienią na osi nakrytą sklepieniem żaglastym. W trakcie wschodnim sklepienie dwuprzęsłowe, krzyżowe na gurtach. Klatka schodowa usytuowana w trakcie wschodnim po stronie południowej. Do południowej ściany skrzydła kamienicy, po wschodniej stronie przylega jednotraktowa oficyna na rzucie prostokąta.

BRYŁA: Budynek wzniesiony na niskim cokole, trzykondygnacyjny z użytkowym poddaszem, nakryty dachem jednospadowym, usytuowany pomiędzy przyległymi doń trzykondygnacyjnymi kamienicami. Względem korpusu głównego na południe, po stronie wschodniej wysunięte tej samej wysokości skrzydło również nakryte dachem jednospadowym. Oficyna o wysokości dwóch kondygnacji z użytkowym poddaszem stykająca częściowo z południową ścianą skrzydła kamienicy, nakryta dachem jednospadowym. Do oficyny z kolei przyległy sąsiedni dwukondygnacyjny budynek mieszkalny. Brak podpiwniczenia. (C. D. ZAŁĄCZNIK NR 1)

14. Kubatura ok. 2400 m³	15. Powierzchnia użytkowa ok. 500 m²	16. Przeznaczenie pierwotne dom mieszkalny ze sklepami	17. Użytkowanie obecne dom mieszkalny ze sklepami
18. Prace budowlane i konserwatorskie, ich przebieg i dokumentacja lata 2001 – 2002 – renowacja elewacji (Zezwolenie WWKZ nr 50/2001 z 24.08.2001 r.)		19. Stan zachowania (fundamenty, ściany zewnętrzne, ściany wewnętrzne, sklepienia, stropy, konstrukcje dachowe, pokrycie dachu, wyposażenie i instalacje) - stan zachowania ogólny budynku dobry	
		20. Najpilniejsze postulaty konserwatorskie - kontrola stanu technicznego więźby dachowej - wymiana witryn sklepowych - konserwacja zabytkowej stolarki	

21. Akta archiwalne (rodzaj akt, numer i miejsce przechowywania)

22. Bibliografia

E. Kręglewska – Foksowicz, Zabudowa ulicy Słowiańskiej w Lesznie, Studium historyczno – konserwatorskie, Poznań 1985 (archiwum WOSZ w Poznaniu – Delegatura w Lesznie)

23. Źródła ikonograficzne i fotografie (rodzaj, miejsce przechowywania, sygnatury)

24. Uwagi różne

25. Autorzy opracowania.

Plany: mgr Justyna Pawłowicz, wrzesień 2003 r.

Rysunki: mgr Justyna Pawłowicz, wrzesień 2003 r.

Tekst: mgr Justyna Pawłowicz, wrzesień 2003 r.

Fotografie: mgr Justyna Pawłowicz, wrzesień 2003 r.

Miejsce przechowywania negatywów: Wojewódzki Oddział Służby Ochrony Zabytków w Poznaniu

Karta po wypełnieniu podlega ochronie na podstawie przepisów prawa autorskiego.

26. Adnotacje o inspekcjach, informacje o zmianach (daty, imiona, i nazwiska wypełniających).

27. Załączniki

5 ZAŁĄCZNIKÓW

1.Miejscowość: LESZNO 2.Gmina: LESZNO 3.Powiat: LESZCZYŃSKI 4.Województwo: WIELKOPOLSKIE	5.Objekt (nazwa jak w karcie) Dom mieszkalny ze sklepami Ul. Słowiańska nr 9	6.Zawartość wkładki (nazwa obiektu lub materiału uzupełniającego) c. d. opisu budynku
---	--	---

ELEWACJE:

Elewacja północna (frontowa): asymetryczna, trzykondygnacyjna z poddaszem na niskim cokole, zwieńczona profilowanym gzymsem wspartym na ozdobnych kroksztynach, trójosiowa, artykułowana prostokątnymi otworami drzwi i okien. Drzwi wejściowe do budynku umieszczone w osi środkowej, w osiach skrajnych witryny sklepowe zespolone z drzwiami. Pomiędzy witryną a drzwiami po wschodniej stronie elewacji zachowany element oryginalnej konstrukcji okna wystawowego w postaci filara o przekroju kwadratu zwieńczonego kapitelem. Elewacja w całości boniowana, za wyjątkiem ściany poddasza. Kondygnacja parterowa oddzielona od kolejnej podwójnym profilowanym gzymsem, przy czym linia gzymsu górnego stykana z dolnymi krawędziami otworów okiennych pierwszego piętra. Okna drugiej i trzeciej kondygnacji ujęte w profilowane obramienia z nadprożami w formie profilowanych belek. Przy oknach drugiego piętra podokienniki w postaci wąskiej belki. Wokół okien poddasza płaskie opaski.

Elewacja południowa (tylna): asymetryczna, trzykondygnacyjna z poddaszem, część zachodnia dwuosiowa w kondygnacji parterowej oraz jednoosiowa na pozostałych, artykułowana prostokątnymi otworami okien oraz otworem drzwiowym w kształcie prostokąta zamkniętego łukiem pełnym; część wschodnia elewacji znacznie wysunięta na południe w formie skrzydła o jednakowej liczbie kondygnacji, co główny korpus budynku, artykułowanych prostokątnymi otworami drzwi i okien. Elewacja zachodnia skrzydła asymetryczna, dwuosiowa w poziomie parteru oraz jednoosiowa na pozostałych kondygnacjach, natomiast elewacja południowa skrzydła asymetryczna, jednoosiowa (za wyjątkiem poddasza – dwie osie), z przyległą po wschodniej stronie niższą, dwukondygnacyjną z poddaszem oficyną.

OFICyna: **Elewacja zachodnia:** asymetryczna, dwukondygnacyjna z poddaszem, trójosiowa, z prostokątnymi otworami. Otwór drzwiowy ulokowany w pierwszej osi od północy.

Elewacja południowa: asymetryczna, z przyległym doń na wysokości pierwszej i drugiej kondygnacji sąsiednim budynkiem mieszkalnym, jednoosiowa, okno poddasza w kształcie prostokąta.

WNĘTRZE: Układ wnętrza kamienicy ~~olwn~~ dwutraktowy z sienią nakrytą sklepieniem żaglastym na osi środkowej. Trakt wschodni w zasadniczej części sklepiony dwuprzęsłowo, krzyżowo, na gurtach. Klatka schodowa zlokalizowana w południowej części traktu wschodniego. Trakt zachodni w części południowej podzielony na kilka mniejszych pomieszczeń. Skrzydło oraz oficyna jednoraktowe. Parter o funkcji handlowej, pozostałe kondygnacje mieszkalne. Układ zachowany w niemal niezmienionej formie.

WYPOSAŻENIE: oryginalne - stolarka – drzwi wewnętrznych, klatki schodowej.

INSTALACJE: elektryczna, wodna, kanalizacyjna, c. o., gazowa, telefoniczna.

1. Miejscowość: Leszno	5. Obiekt (nazwa jak w karcie)	6. Zawartość wkładki (nazwa obiektu lub materiału uzupełniającego)
2. Gmina: Leszno	Dom mieszkalny ze sklepami	fotografie
3. Powiat: Leszczyński	Ul. Słowiańska nr 9	
4. Województwo: Wielkopolskie		



1



2

Usytuowanie kamienicy w zabudowie ul. Słowiańskiej (1), elewacja frontowa – druga i trzecia kondygnacja. (2)

Wkładkę założyła Justyna Pawłowicz, wrzesień 2003 r.

Miejsce przechowywania negatywów: WOSOZ Poznań



Detal architektoniczny fasady (3, 4).

1. Miejscowość: Leszno	5. Obiekt (nazwa jak w karcie)	6. Zawartość wkładki (nazwa obiektu lub materiału uzupełniającego)
2. Gmina: Leszno	Dom mieszkalny ze sklepami	fotografie
3. Powiat: Leszczyński	Ul. Słowiańska nr 9	
4. Województwo: Wielkopolskie		



5



6



7

Sień (5), sklepienie w trakcie wschodnim (6, 7).

Wkładkę założyła Justyna Pawłowicz, wrzesień 2003 r.

Miejsce przechowywania negatywów: WOSOZ Poznań

Elewacja tylna (8, 9), zabudowa posesji od strony podwórza (10).



8



9



10

1. Miejscowość: Leszno	5. Obiekt (nazwa jak w karcie)	6. Zawartość wkładki (nazwa obiektu lub materiału uzupełniającego)
2. Gmina: Leszno	Dom mieszkalny ze sklepami	fotografie
3. Powiat: Leszczyński	Ul. Słowiańska nr 9	
4. Województwo: Wielkopolskie		



11



12

Poddasze – strona południowa (11), stolarka drzwi wejściowych do mieszkań (12).

Wkładkę założyła Justyna Pawłowicz, wrzesień 2003 r.

Miejsce przechowywania negatywów: WOSOZ Poznań

Stolarka klatki schodowej (13 – 16).



13



14



15



16

02

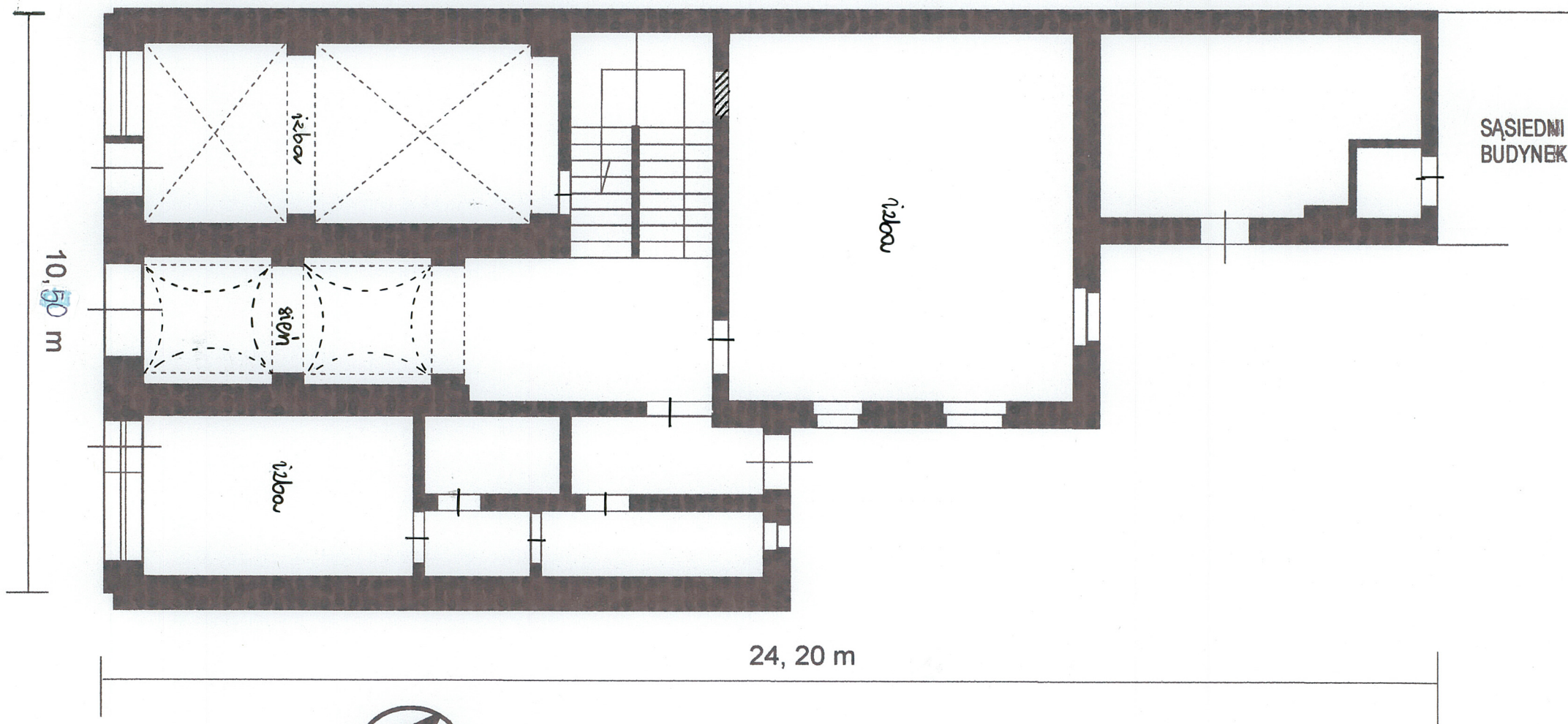
1.Miejscowość: LESZNO
2.Gmina: LESZNO
3.Powiat: LESZCZYŃSKI
4.Województwo: WIELKOPOLSKIE

5.Obiekt (nazwa jak w karcie)

Dom mieszkalny ze sklepami
Ul. Słowiańska nr 9

6.Zawartość wkładki (nazwa obiektu lub materiału uzupełniającego)

rzut poziomy parteru



SKALA 1 : 100

H = ok. 13 m

