

OŚRODEK DOKUMENTACJI
ZABYTEKÓW W WARSZAWIE
KARTA EWIDENCYJNA ZABYTEKÓW
ARCHITEKTURY I BUDOWNICTWA

A B C D E F G H I J K L Ł M N O P R S T U V W X Y Z

Nr 4796
WIELKOPOLSKIE

1. Obiekt

SZTAB i ARESZT ob. BUDYNEK LOGISTYKI „1”

2. Czas powstania

1902-1910 r.

3. Miejscowość

LESZNO

4. Adres

ul. Raławicka 1
64 – 100 Leszno

nr hipoteczny

5. Przynależność administracyjna

województwo wielkopolskie
Powiat leszczyński
Gmina miasto Leszno

6. Poprzednie nazwy miejscowości

LISSA

7. Przynależność administracyjna
przed 1 I 1999

województwo :leszczyńskie

8. Właściciel i jego adres

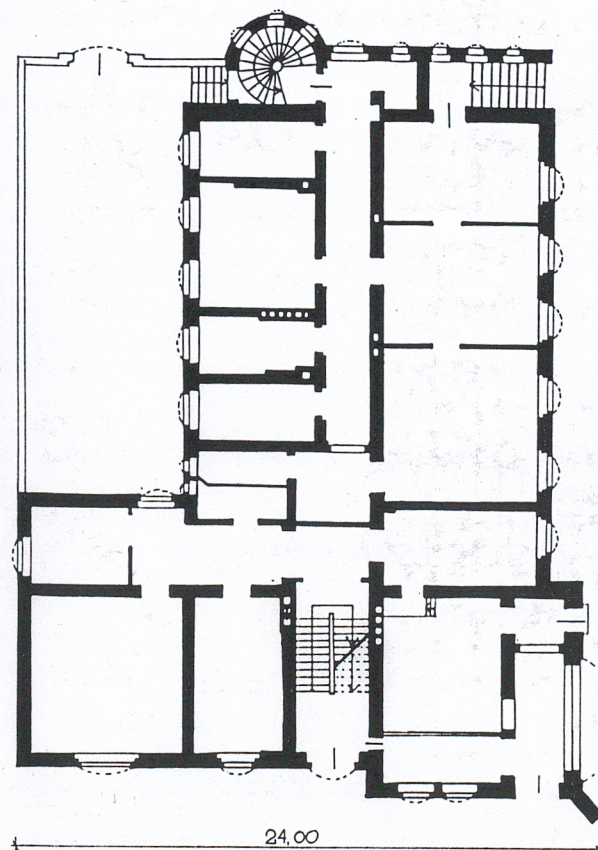
Skarb Państwa

9. Użytkownik

69 Leszczyński Pułk Przeciwlotniczy
im. gen. dyw. Stefana Roweckiego „Grota”
ul. Raławicka 1
64 – 100 Leszno

10. Rejestr zabytków

układ przestrzenny i zespół budownictwa
nr rej. 1430/A z dn. 12.07.1993 r.



Budynek pełniący funkcje sztabu i aresztu „1” wzniesiony został w pierwszym etapie budowy koszar. Widnieje już na planach projektowych z 1902 roku.

Do czasów II wojny światowej budynek pełnił swoją pierwotną funkcję. Po 1945 roku ze względu na zmianę struktur w funkcjonowaniu jednostki wojskowej, w dawnym sztabie usytuowano logistykę i całą księgowość, a sztab przeniesiono do obiektu oznaczonego na planie sytuacyjnym numerem „2”.

W bryle zewnętrznej budynek przetrwał bez żadnych zmian, natomiast wewnątrz zostało częściowo przekształcone poprzez wydzielenie nowych pomieszczeń za pomocą ścianek działowych.

Obecnie w budynku na parterze umieszczone są pomieszczenia służb dyżurnych i wartownia, na pierwszym piętrze jest cały dział księgowy, a na drugim piętrze dział logistyki.

SYTUACJA :

Budynek mieszczący niegdyś sztab i areszt oznaczony na planie sytuacyjnym numerem „1” usytuowany jest w północno-wschodnim narożu zespołu koszar, w jego reprezentacyjnej części przy głównym placu; elewacją frontową skierowaną na północ w stronę ulicy Raławickiej. Do budynku od strony wschodniej przylega wysoki mur z bramą wjazdową otaczający mały prostokątny dziedziniec, pełniący w czasach istnienia aresztu funkcję spacerniaka.

MATERIAŁ, KONSTRUKCJA, TECHNIKA :

Ściany – zewnętrzne (obwodowe), ceglane nietynkowane z widocznym krzyżowym wątkiem, posadowione na fundamentach wykonanych z cegły zendrówki; ściany działowe murowane z cegły.

Stropy - w piwnicy stropy Kleina płaskie; w pomieszczeniach wyższych kondygnacji stropy ogniotrwałe, żelbetowe.

Więźba dachowa - płatwiowo – kleszczowa wsparta na ścianach stolcowych wzmocnionych mieczami

Dach - kryte oryginalna dachówką zakładkową oraz wtórnie założoną karpiówką ułożoną w koronkę. hełmy kryte blacha ocynkowaną.

Podłogi, posadzki - w pomieszczeniach piwnicznych posadzka cementowa oraz częściowo zachowana posadzka z kafli ceramicznych; na korytarzach wyższych kondygnacji posadzki z kafli ceramicznych, (oryginalne oraz wtórne) w pomieszczeniach podłogi drewniane, częściowo kryte linoleum i płytkami PCV; na poddaszu posadzki z wylewką cementową.

Schody wewnętrzne – do piwnicy granitowe, jednobiegowe, schody główne z parteru na piętra dwubiegowe powrotne, granitowe pełne ze stopnicami i podstopnicami, z metalową, ażurową balustradą zdobioną skręconymi ślimacznikami i drewnianą profilowaną poręczą; schody boczne w wieży granitowe, policzkowe kręcone z duszą, z metalową ażurową balustradą w formie prętów z nałożoną geometryczną dekoracją.

Schody zewnętrzne – w elewacji południowej granitowe jednobiegowe, zabudowane z profilowaną poręczą zamontowaną w ścianie.

Okna – otwory okienne w kształcie prostokąta, górą przekryte łukiem odcinkowym, skrzynkowe, dwu-, jedno- i trójdzielne, dwupoziomowe, o krzyżu pozornym z przechodzącym ślęmieniem, z dolnymi kwaterami dzielonymi szczeliną poziomą; okienka poddasza prostozamknięte, krosnowe, 1-dzielne, c kwaterach dzielonych szczelinami krzyżowymi.

Drzwi zewnętrzne - w elewacji frontowej drewniane, dwuskrzydłowe, ramowo – płycinowe, zdobione geometrycznym zygzakowym fryzem, z pojedynczymi „perełkami” (analogiczny fryz zdobi listwę przyrymową); górą przeszklone szkłem białym, zabezpieczone ozdobną metalową kratą. W elewacji południowej drzwi jednoskrzydłowe opierane pionowo nabitymi klepkami.

Drzwi wewnętrzne – prowadzące do pomieszczeń drewniane, dwuskrzydłowe i jednoskrzydłowe, ramowo-płycinowe, pełne, ze szpaletami, osadzone na zawiasach czopowych.

c.d. na wkładce nr 1

14. Kubatura	15. Powierzchnia użytkowa	16. Przeznaczenie pierwotne	17. Użytkowanie obecne
4600 m ³	618 m ²	sztab i areszt	budynek logistyki
18. Prace budowlane i konserwatorskie, ich przebieg i dokumentacja 1. Po II wojnie światowej w budynku nie przeprowadzano generalnego remontu; wykonywano jedynie remonty bieżące i przebudowy polegające na wstawieniu ścianek działowych, zamurowaniu okna i przebiciu nowych otworów drzwiowych. 2. W I.80.XX wieku częściowo przełożono dach i wzmocniono więźbę dachową. 3. W 2003 roku częściowo wymieniono stolarkę okienną, oryginalną oczyszczono, zabezpieczono i pomalowano; częściowo wymieniono również posadzki. 4. W 1961 roku budynek został podłączony do wybudowanej na terenie jednostki kotłowni.		19. Stan zachowania (fundamenty, ściany zewnętrzne, ściany wewnętrzne, sklepienia, stropy, konstrukcje dachowe, pokrycie dachu, wyposażenie i instalacje) 1. Budynek zachował się w pierwotnej formie, bez przekształceń bryły, jedynie wewnątrz w niewielkim stopniu przekształcono pierwotny układ, poprzez wydzielenie dodatkowych pomieszczeń. 2. Stan techniczny obiektu dobry. 3. Więźba dachowa w stanie dobrym. 4. Wszystkie detale architektoniczne na elewacjach zachowały się w całości w dobrym stanie.	
		20. Najpilniejsze postulaty konserwatorskie Obiekt o wartościach zabytkowych. Do zachowania podziały kompozycyjne, kształty otworów okiennych, konstrukcja stolarki, formy detalu architektonicznego i metalowe ozdobne kotwy. . W chwili obecnej wymaga jedynie remontów bieżących.	

21. Akta archiwalne (rodzaj akt, numer i miejsce przechowywania)


1. Archiwalne plany miasta z XVIII w. oraz sprzed 1914 r. i z lat 40. XX w.
2. AP w Lesznie – Akta budowlane z l. 1902-1912 r. dotyczące koszar budowanych na ulicy Wörth-Strasse

22. Bibliografia

1. B. Świderski, Ilustrowany opis Leszna i Ziemi Leszczyńskiej, Leszno 1928 r., s. 110-115, 156-157, 308-313
2. K. i W. Handke, Kalendarium Garnizonu Leszczyńskiego 1920-2000, Leszno 2003 r.

23. Źródła ikonograficzne i fotografie (rodzaj, miejsce przechowywania)

24. Uwagi różne

Informacje ustne od pana 

25. Opracował

Tekst

Danuta Horoszko - 2003 r.

Plany, rysunki

Danuta Horoszko - 2003 r.

Zdjęcia fotograficzne **Danuta Horoszko - 2003 r.**

Miejsce przechowywania negatywów: **WO SOZ w Lesznie**

Karta po wypełnieniu podlega ochronie na podstawie przepisów prawa autorskiego.

26. Adnotacje o inspekcjach, informacje o zmianach (daty, imiona i nazwiska wypełniających)

27. Załączniki

9 wkładek

1. Miejscowość gmina : powiat : województwo :	LESZNO loco leszczyński wielkopolskie	2. Obiekt (nazwa jak w karcie) Sztab i areszt ob. budynek logistyki „1”	3. Zawartość wkładki (nazwa obiektu lub materiału uzupełniającego) Dok. pkt. 13
--	--	---	---

Dok. pkt. 13 :

RZUT, KSZTAŁT, BRYŁA :

RZUT -Obiekt założony na planie dwóch przylegających do siebie prostokątów ustawionych w kształcie odwróconej litery L, z prostokątnymi ryzalitami oraz wieżą na planie koła, 2,5-traktowy z korytarzem pośrodku, z wejściem głównym i klatką schodową na osi budynku. Od strony wschodniej z prostokątnym dziedzińcem ograniczonym wysokim murem.

BRYŁA – obiekt podpiwniczony, III kondygnacyjny z dwupoziomowym poddaszem częściowo o charakterze użytkowym, nakryty stromym dachem wielopołaciowym z wystawką pokrytą własnym dachem dwuspadowym oraz wystawką nakrytą hełmem z iglicą; od strony wschodniej wysunięty III-kondygnacyjny ryzalit zwieńczony szczytem falistym, niższy od korpusu budynku; od strony południowej wysunięta okrągła wieża zwieńczona cebulastym hełmem. Bryła silnie rozczłonkowana, „postrzępiona”, tworzą ją częściowo przenikające się prostopadłości.

ELEWACJE :

Ściany elewacji z cegły, nieotynkowane, w dolnej partii wyrobione w cegle zendrówce. W górnych partiach ściany zdobione geometrycznymi tynkowanymi aplikacjami, krawędzie naczółków wykonane z bloczków piaskowca. W partii podokapowej elewacja zwieńczona profilowanym gzymsem u dołu z fryzem kostkowym.

ELEWACJA FRONTOWA (PÓŁNOCNA)- asymetryczna, złożona z kilku piętrzących się brył. Niejednolita pod względem wysokości- część wschodnia, najniższa, tworzy ją boczna ściana ryzalitu elewacji wschodniej z trójdzielnym otworem okiennym parteru, wyżej bez otworów, zdobiona tynkowanymi płycinami (cztery płyciny o ściętych dolnych narożach, w dolnej i górnej partii przewiązane ceglany opaskami); część środkowa trójkondygnacyjna , zwieńczona jednokondygnacyjną wystawką nakrytą hełmem, przepruta dwoma rzędami 1-dzielnymi okienkami doświetlającymi klatkę schodową i rzędem okien dwudzielnych; część zachodnią elewacji tworzy ryzalit narożny wzmocniony szkarpą, ze śladami przemurowań otworów w partii parteru, wyżej ściana ślepa, jedynie w III kondygnacji elewacja przepruta dwoma otworami okiennymi pośrodku z płyciną powtarzającą kształt okna, a w miejscu podoknia przechodząca przez całą szerokość płycina z czterema ceglanyimi tarczami. Szczyt ryzalitu zwieńczony faliście, o krawędziach ujętych gzymsem z ozdobnymi sterczynami, na linii kalenicy z ozdobną kotwą.

ELEWACJA POŁUDNIOWA – asymetryczna niejednorodna, w części zachodniej o licu pozbawionym otworów, w części środkowej w formie przeprutego oknami ryzalitowanego aneksu mieszczącego klatkę schodową, korytarze i ubikacje, w narożu wschodnim o formie kolistej wieży, która górą przechodzi w ośmiobok, zwieńczona jest fryzem arkadkowym imitującym blankowanie i nakryta cebulastym hełmem.

ELEWACJA WSCHODNIA - III kondygnacyjna, w części północnej wysunięta w formie wydatnego ryzalitu zwieńczonego szczytem falistym, od strony południowej ujęta okrągłą wieżą, na 2/3 długości poprzedzona spacerniakiem otoczonym wysokim ceglanyim murem; korpus 6-osiowy , z dwoma typami otworów okiennych na osiach, zwieńczony gzymsem podokapowym, o skromnej dekoracji z tynkowych płycin i pasów cegieł umieszczonych pomiędzy otworami okiennymi trzeciej kondygnacji; ryzalit dekorowany bloczkami z piaskowca, sterczynkami, fryzem zygzakowym i ozdobną kotwą.

ELEWACJA ZACHODNIA – 8-osiowa, III kondygnacyjna, zwieńczona centralnie usytuowaną II kondygnacyjną wystawką opracowaną identycznie jak szczyty ryzalitów w elewacji północnej i wschodniej; w części północnej lico elewacji nieznacznie ryzalitowane, z widocznymi śladami przemurowań w przyziemiu (obecnie współczesne okno umieszczone w szerokiej blendzie utworzonej być może w miejscu zlikwidowanych wrót); od strony południowej elewacja zamknięta zadaszonym aneksem klatki schodowej; naroże północne i aneks wejściowy od południa ujęte ceglanyimi szkarpami.

Kartę założył : Danuta Horoszko 2003 r.

VERTE !

WNĘTRZE:

Częściowo przekształcone, jednak z czytelnym pierwotnym układem pomieszczeń. Na parterze usytuowane były pomieszczenia sztabowe, a na pierwszej kondygnacji w trakcie wschodnim usytuowane były pomieszczenia aresztu (stąd kształt otworów okiennych w elewacji wschodniej).

WYPOSAŻENIE :

Zachowany wystrój klatek schodowych z balustradami i poręczami, wewnętrzna stolarka drzwiowa i posadzki z kafli ceramicznych.

INSTALACJE :

Elektryczna, wodno-kanalizacyjna, c.o., gazowa, telefoniczna, wentylacja, odprowadzająca deszczówkę.

FOTOGRAFIE :

1. Sztab i areszt ob. bud. logistyki i główny księgowy -- elewacja frontowa od strony północnej
2. j.w. -- elewacja północna
3. j.w. -- elewacja północna i wschodnia
4. j.w. -- zwieńczenie klatki schodowej w elewacji północnej
5. j.w. -- drzwi główne
6. j.w. -- elewacja wschodnia
7. j.w. -- fragment elewacji wschodniej w kierunku północnym
8. j.w. -- fragment elewacji wschodniej -- dziedziniec wewnętrzny
9. j.w. -- drzwi boczne prowadzące do wieży od strony wschodniej
10. j.w. -- elewacja południowa i wschodnia
11. j.w. -- elewacja południowa
12. j.w. -- drzwi boczne od strony zachodniej w elewacji południowej
13. j.w. -- elewacja zachodnia i południowa
14. j.w. -- elewacja zachodnia
15. j.w. -- piwnica
16. j.w. -- drzwi wewnętrzne
17. j.w. -- główna klatka schodowa
18. j.w. -- główna klatka schodowa
19. j.w. -- boczna klatka schodowa
20. j.w. -- boczna klatka schodowa
21. j.w. -- korytarz na parterze
22. j.w. -- więźba dachowa korpusu
23. j.w. -- więźba dachowa korpusu
24. j.w. -- więźba dachowa korpusu

WKŁADKA DO KARTY EWIDENCYJNEJ ZABYTKÓW ARCHITEKTURY I BUDOWNICTWA

ZAŁĄCZNIK NR 3

1. Miejscowość

LESZNO

2. Obiekt (nazwa jak w karcie)

3. Zawartość wkładki (nazwa obiektu lub materiału uzupełniającego)

gmina :

loco

Sztab i areszt ob. budynek logistyki „1”

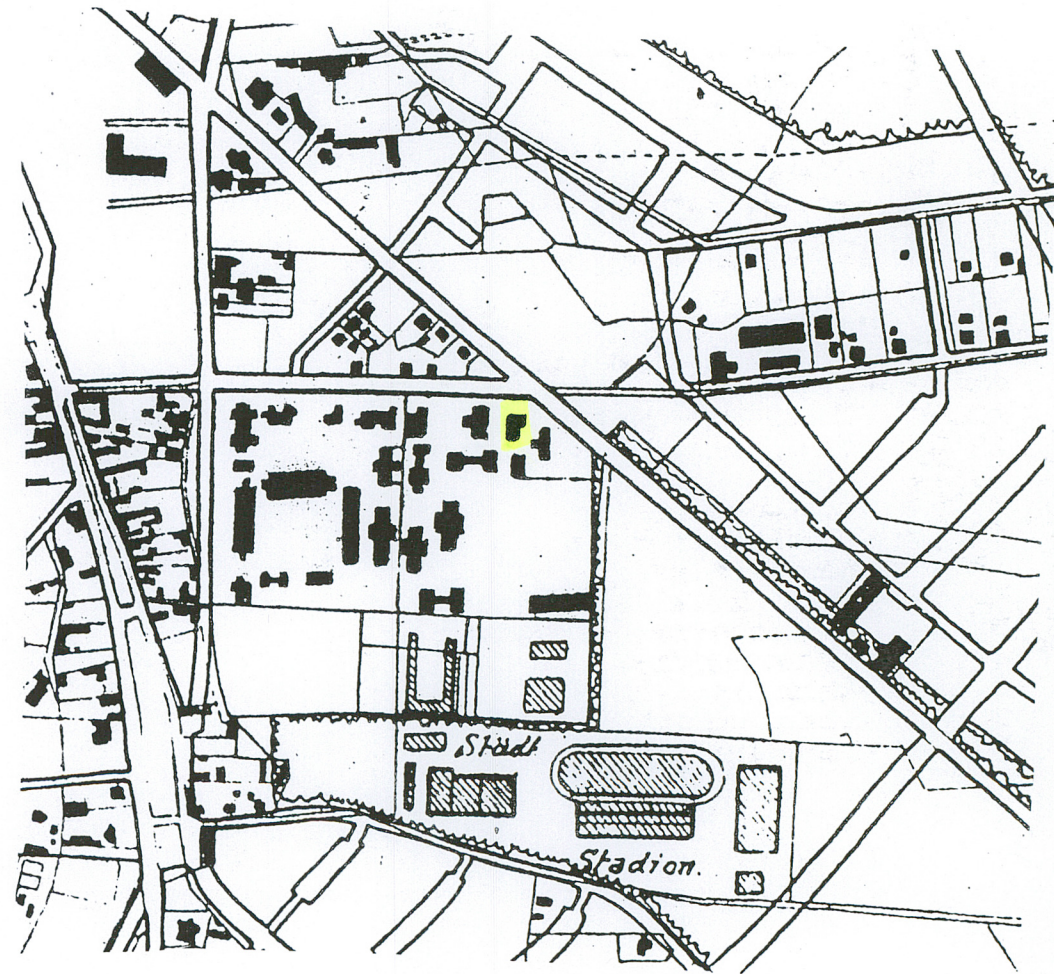
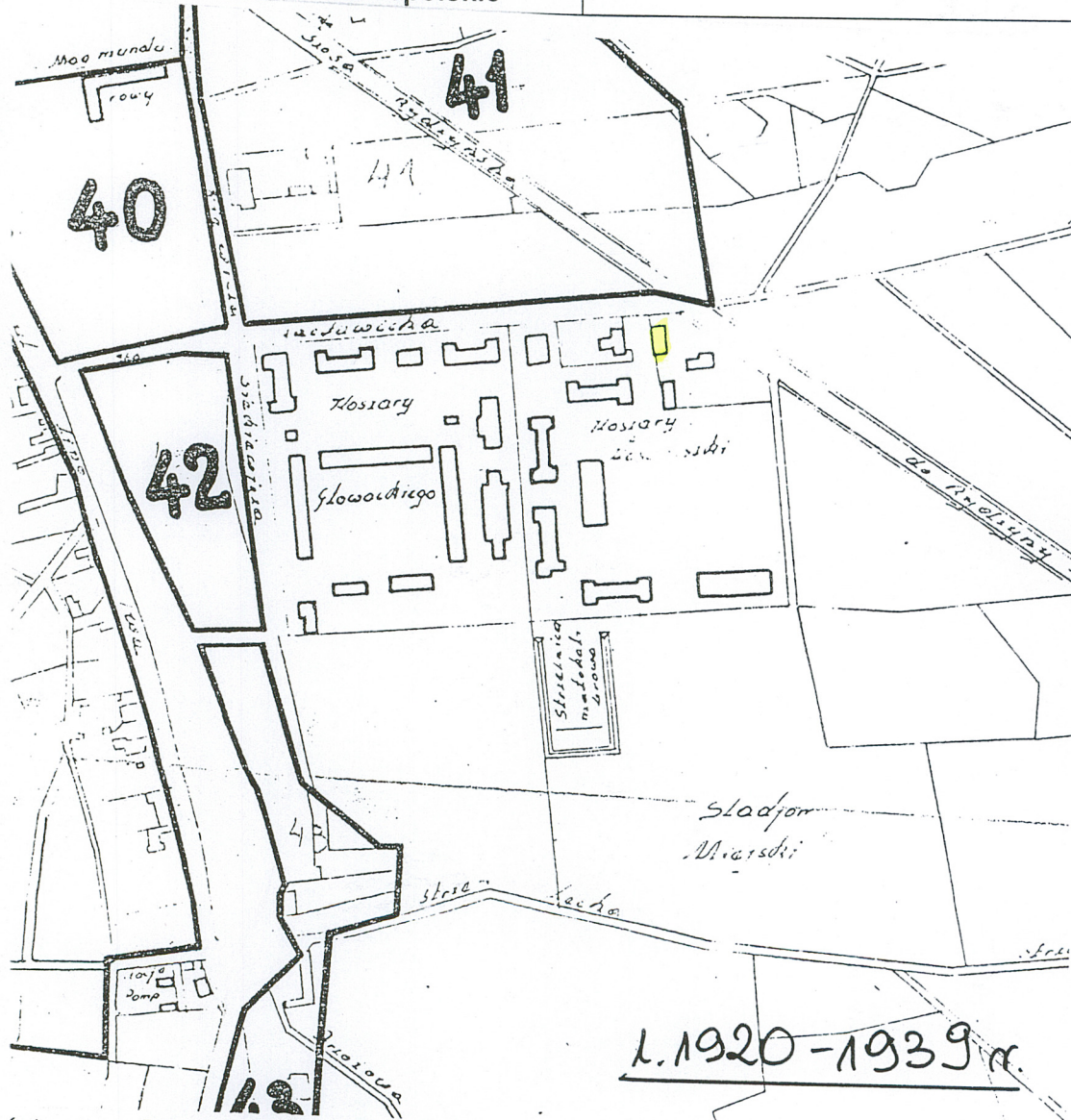
Plan sytuacyjny i mapy archiwalne

powiat :

leszczyński

województwo :

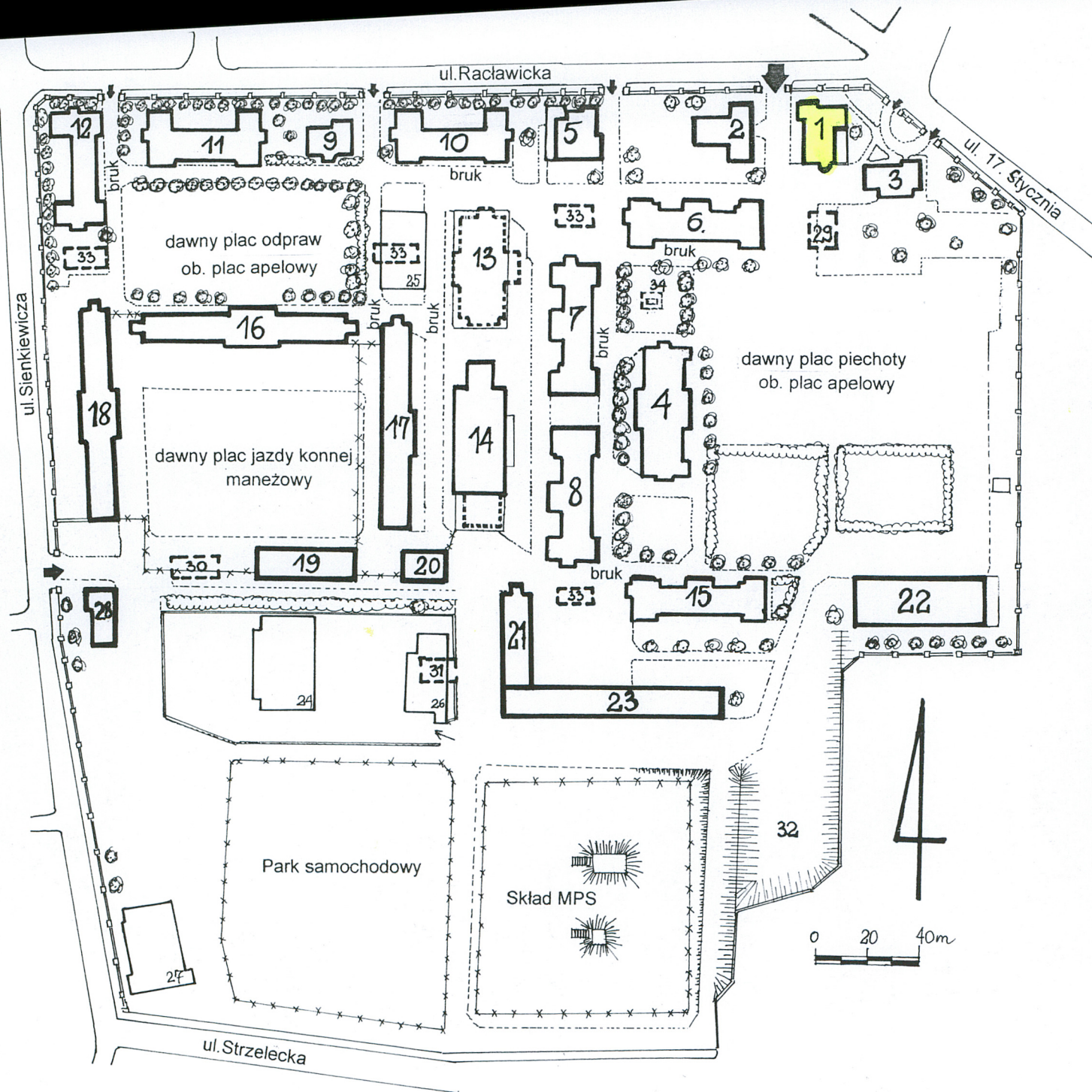
wielkopolskie



Kartę założył : Danuta Horoszkó 2003 r.

1940 r.

Miejsce przechowywania negatywów : WO SOZ w Lesznie



LEGENDA

1. Sztab i areszt ob. budynek logistyki
2. Budynek mieszkalny podoficerów ob. sztab
3. Kasyno ob. w remoncie
4. Kasyno podoficerskie i kuchnia ob. stołówka i kuchnia
5. Pralnia
6. Blok koszarowy
7. Blok koszarowy
8. Blok koszarowy
9. Blok sztabowy ob. izba chorych
10. Blok koszarowy
11. Blok koszarowy
12. Blok koszarowy
13. Budynek o nieustalonej funkcji ob. na jego miejscu kantyna
14. Ujeżdżalnia ob. hala sportowa
15. Blok koszarowy
16. Stajnia ob. garaże
17. Stajnia ob. garaże i warsztaty
18. Stajnia ob. garaże
19. Remiza dział ob. garaże
20. Garaże
21. Stajnia ob. garaże i warsztaty
22. Budynek o nieustalonej pierwotnie funkcji ob. garaże
23. Stajnia ob. garaże
24. Nowy budynek (warsztat mechaniczny)
25. Nowy budynek (łazienka)
26. Nowy budynek (kotłownia)
27. Nowy budynek (warsztat mechaniczny)
28. Ambulatorium ob. biuro oficera dyżurnego PKT i magazyn MPS
29. Wartownia ob., nieistniejąca
30. Kuźnia ob. nieistniejąca
31. Kuźnia ob. nieistniejąca
32. Strzelnica małokalibrowa ob. plac sportowy
33. Łatryny ob. nieistniejące
34. Miejsce lokalizacji pomnika ob. nieistniejący

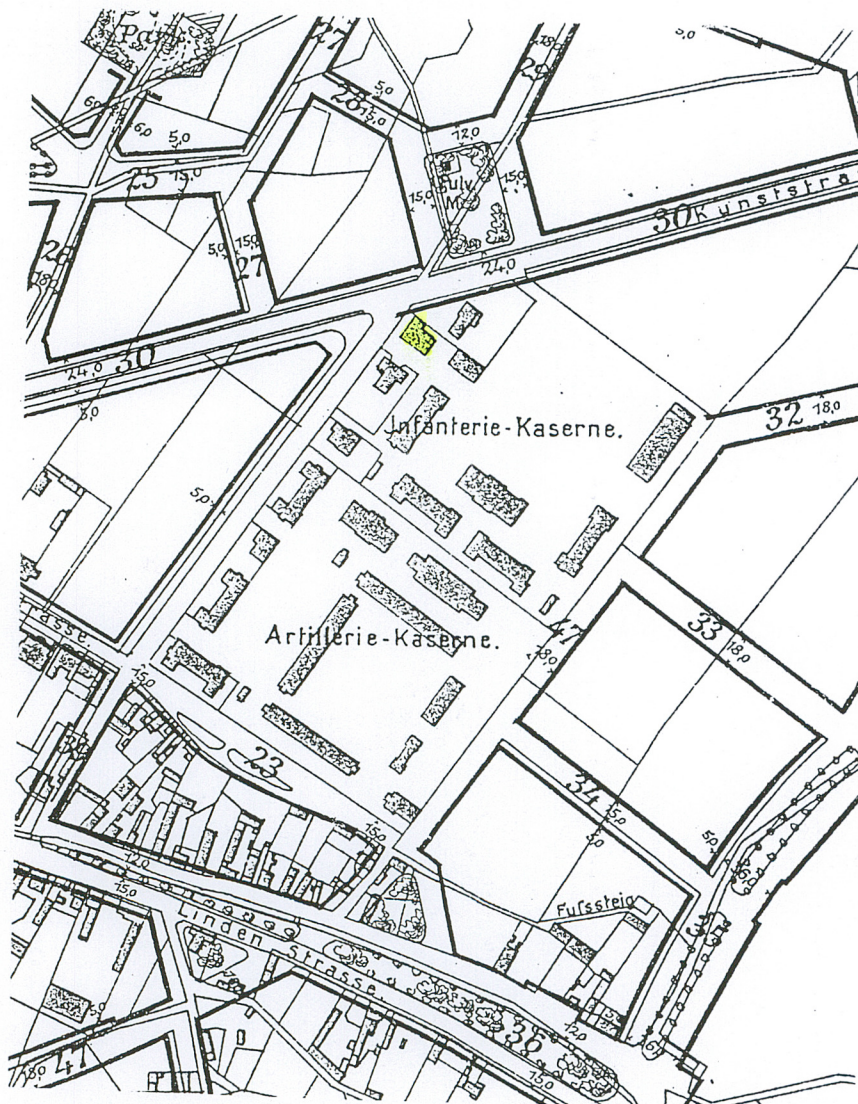
1. Miejscowość
gmina :
powiat :
województwo :

LESZNO
loco
leszczyński
wielkopolskie

2. Obiekt (nazwa jak w karcie)
Sztab i areszt ob. budynek logistyki „1”

3. Zawartość wkładki (nazwa obiektu lub materiału uzupełniającego)

Plan sytuacyjny i mapy archiwalne



Kartę założył: Danuta Horoszko 2003 r.

ok. 1910 r.

Miejsce przechowywania negatywów: WO SOZ w Lesznie



ok. 1914 r.

1

33,00

dzielnica
dawny spacernik

wartownia

hall

wartownia

wartownia

korytarz

wartownia

wartownia

wartownia

wartownia

w.c.

w.c.

pomieszczenia
służb
dyżurnych

pomieszczenia służb dyżurnych

pomieszczenia zaplecza

pomieszczenia
służb
dyżurnych

pomieszczenia
służb dyżurnych

0 2 4m

H = 16 m
wieża H = 17 m

24,00

1. Miejscowość
gmina :
powiat :
województwo :

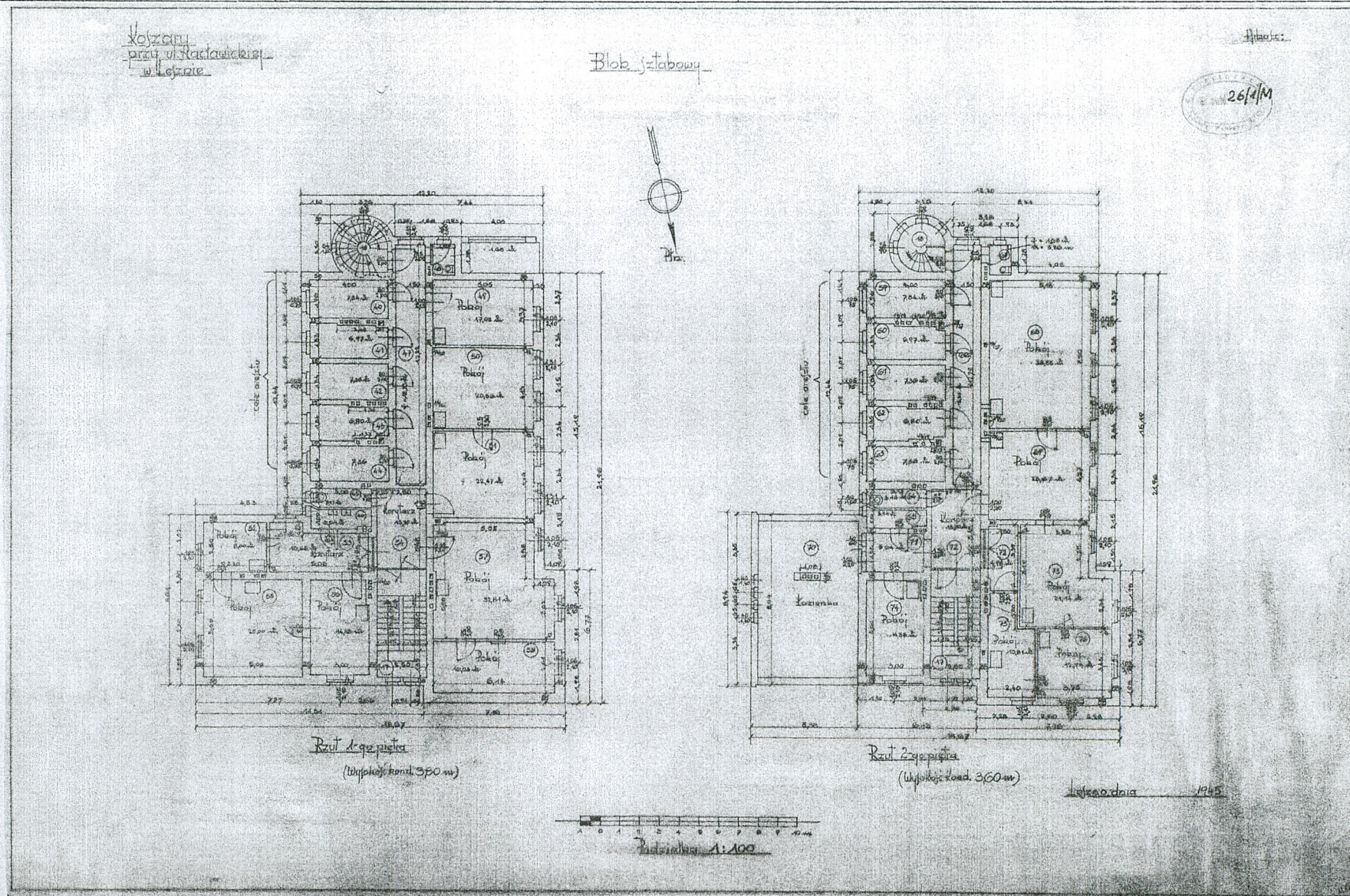
LESZNO
loco
leszczyński
wielkopolskie

2. Obiekt (nazwa jak w karcie)

Sztab i areszt ob. budynek logistyki „1”

3. Zawartość wkładki (nazwa obiektu lub materiału uzupełniającego)

Archiwalny plan budynku z 1902 i 1947 roku

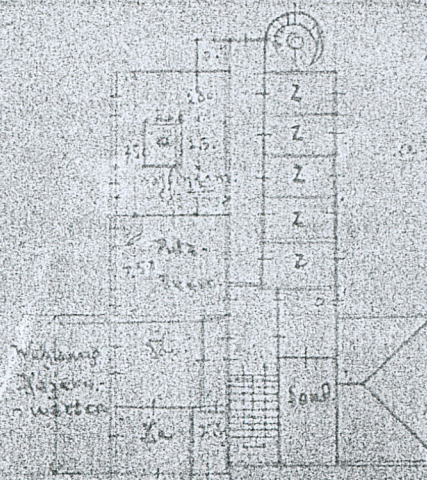


Kartę założył : Danuta Horoszko 2003 r.

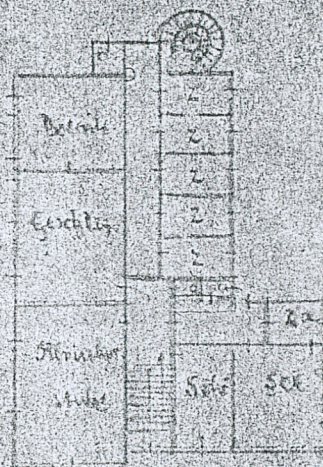
Miejsce przechowywania negatywów : WO SOZ w Lesznie

1947 r.

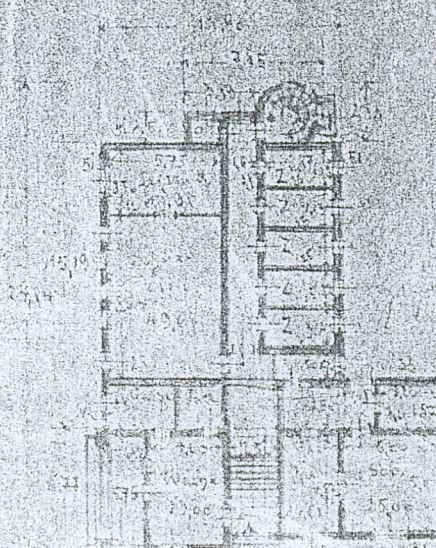
Stabsgebäude.



1. Obergeschoss.



2. Obergeschoss.



1. Miejscowość gmina : powiat : województwo :	LESZNO loco leszczyński wielkopolskie	2. Obiekt (nazwa jak w karcie) Sztab i areszt ob. budynek logistyki „1”	3. Zawartość wkładki (nazwa obiektu lub materiału uzupełniającego) Fotografie
--	--	---	---



2



3



4

Kartę założył : Danuta Horoszko 2003 r.

Miejsce przechowywania negatywów : WO SOZ w Lesznie



5



7



8

1. Miejscowość	LESZNO	2. Obiekt (nazwa jak w karcie)	3. Zawartość wkładki (nazwa obiektu lub materiału uzupełniającego)
gmina :	loco		
powiat :	leszczyński	Sztab i areszt ob. budynek logistyki „1”	Fotografie
województwo :	wielkopolskie		



6.



9

Kartę założył : Danuta Horoszkó 2003 r.

Miejsce przechowywania negatywów : WO SOZ w Lesznie



10



11



12

1. Miejscowość	LESZNO	2. Obiekt (nazwa jak w karcie)	3. Zawartość wkładki (nazwa obiektu lub materiału uzupełniającego)
gmina :	loco		
powiat :	leszczyński	Sztab i areszt ob. budynek logistyki „1”	Fotografie
województwo :	wielkopolskie		



13



14

Kartę założył : Danuta Horoszkó 2003 r.

Miejsce przechowywania negatywów : WO SOZ w Lesznie



15



16



17

1. Miejscowość	LESZNO	2. Obiekt (nazwa jak w karcie)	3. Zawartość wkładki (nazwa obiektu lub materiału uzupełniającego)
gmina :	loco		
powiat :	leszczyński	Sztab i areszt ob. budynek logistyki „1”	Fotografie
województwo :	wielkopolskie		



18



19

Kartę założył : Danuta Horoszek 2003 r.

Miejsce przechowywania negatywów : WO SOZ w Lesznie



21



20



22

gmina :
powiat :
województwo :

loco
leszczyński
wielkopolskie

2. Obiekt (nazwa jak w karcie)
Sztab i areszt ob. budynek logistyki „1”

3. Zawartość wkładki (nazwa obiektu lub materiału uzupełniającego)

ZALĄCZNIK NR 9

Fotografie



23



24

Kartę założył : Danuta Horoszko 2003 r.

Miejsce przechowywania negatywów : WO SOZ w Lesznie