

1. Obiekt

496/1 dawny DWÓR

2. Czas powstania

4. ćw. XIX w. -

rozbudowa wcześniejszej budowli

3. Miejscowość

STANIEW

11 Zdjęcia, plan sytuacyjny, rzuty

Fot.1

fot.2.



4. Adres

Staniew 1

nr hipoteczny

5. Przynależność administracyjna

województwo Kaliskie

gmina Koźmin

rod. PROTOSZYŃSKI

6. Poprzednie nazwy miejscowości

7. Przynależność administracyjna
przed 1 VI 1975

województwo Poznańskie

powiat Krotoszyn

8. Właściciel i jego adres

Państwowe Gospodarstwo Rolne
Rusko

9. Użytkownik i jego adres

P.G.R. Rusko, Zakład Staniew:
biuro, stołówka, przedszkole za-
kładowe, świetlica, 3 mieszkania
pracowników.

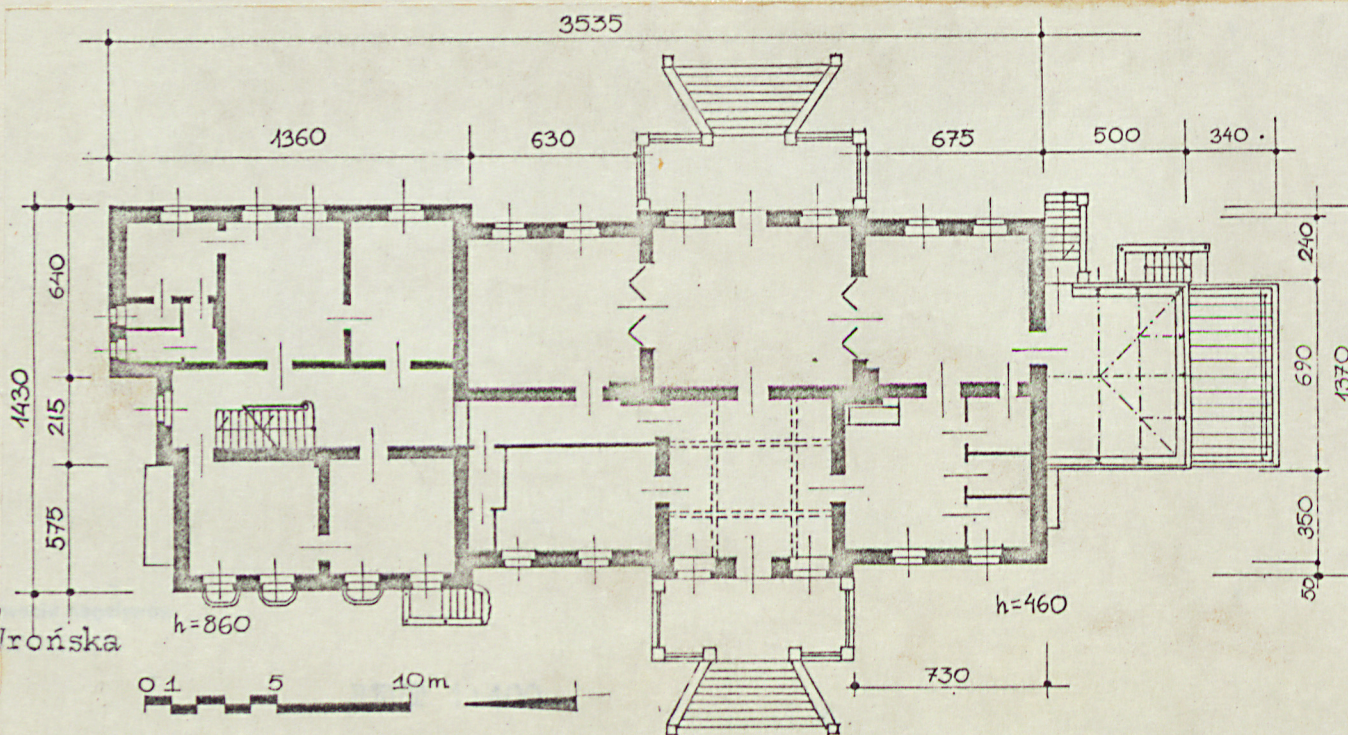
10. Rejestr zabytków

Nr

498

data

27.04.1988



autor zdjęć
data wykonania
miejsce przechowy

Barbara Wrońska

X 1981

u autora

12. Autorzy, historia obiektu, określenia stylu.

Dawny właściciel Niemiec Nietschke, później wdowa do 1945 r.

Po wojnie parcelacja majątku, dwór przejęty najpierw przez Rolniczą Spółdzielnię Produkcyjną, a następnie przez PGR.

Styl "eklektyczny" o motywach nawiązujących do manieryzmu niderlandzkiego.

13. Opis (sytuacja, materiał i konstrukcja, rzut, bryła, elewacje, dach, wnętrze wyposażenie, Instalacje)

Dwór stoi w jednym z krótszych boków dużego prostokątnego dziedzińca obudowanego budynkami inwentarskimi i gospodarczymi, częściowo wybrukowanego. Pośrodku dziedzińca nieregularna sadzawka. Dwór zorientowany dłuższą osią w kierunku pñn-płd, z niewielkim odchyleniem. Brukowany podjazd przebiegający łukiem przed elewacją zachodnią łączy się przez bramę z drogą biegnącą wzdłuż elewacji wsch., prowadzącą do szosy wychodzącej na zachód z odległego o 2 km Koźmina. Po przeciwnej stronie drogi ogród ogrodzony siatką drucianą z bramką na wprost ryzalitu elewacji wschodniej dworu.

KONSTRUKCJA: ściany murowane z cegły. Cokoł z granitu łamanego: w części płd. o przestrzeniach pomiędzy niedopasowanymi blokami wypełnionych mniejszymi kamieniami, w części pñn. /nowszej/ o starannie dopasowanych blokach. Nad cokołem 1 warstwa cegły na rąb. Oranżeria przy ścianie płd. z dwuteowników giętych łączonych na śruby, wykonana przez firmę ANDRES & Co. z Wrocławia. Stropy drewniane z podsufitką. W piwnicy w części płd. sklepienia kolebkowe o łuku odcinkowym, w części pñn. strop Kleina. Wieżba dachowa jętkowo-stolcowa. W części płd. wskazuje wyraźne ślady przebudowy prawdopodobnie równoczesnej z rozbudową budynku. Stare elementy wieży wskazują, że wysokość kalenicy i szczyty nad ryzalitami nie uległy zmianie w czasie ostatniej przebudowy. Nad ryzalitem wsch. potężny nadciąg /stanowiący prawdopodobnie część pierwotnej wieży/, łączony z belkami stropowymi na śruby. W części nowszej /pñn/ wieża jętkowo-stolcowa z jętkami w 2 kondygnacjach, z których dolne stanowią strop poddasza. Pokrycie dachówką ceramiczną karpiówką w koronkę, dachówka mocno wypalona, szaroczarna. Na połaci wschodniej części płd. dachówka wymieniona na nową, czerwoną. Stromy dach wieży przy ścianie pñn. kryty dachówką, na nim hełm obrobiony blachą. Schody dwubiegowe, drewniane belkowe, krawędzie belek profilowane, słupy i tralki balustrady toczone, starannie wykonane /fot.16/. Podłogi deskowe pokryte linoleum. Taras wejściowy i posadzka sieni z lastrico, nowe. W oranżerii posadzka z płytek terrakotowych. Otwory przekryte od wewn. łukiem odcinkowym, od zewnątrz łukiem płaskim z cegły. Okna skrzynkowe dwuskrzydłowe, dwupoziomowe, z profilowanym słaniem i listwą przyrytkową zdobioną konsolką /fot.12,13/. Okno klatki schodowej trójskrzydłowe, z wewnętrznymi składanymi okiennicami pływcinowymi. W drzwiach i oknach wychodzących na taras elewacji wsch. drewniane żaluzje z listewek, rolowane. Drzwi pływcinowe, częściowo nowe płytowe. Drzwi do oranżerii stalowe, w ramach stalowych, zdobione giętym płaskownikiem. PLAN o wyraźnym podziale na część północną i południową. Południowa o regularnym planie dwutraktowym, z kwadratową sienią umieszczoną pośrodku w traktcie zachodnim. W narożnym pomieszczeniu traktu zachodniego wydzielony korytarz wzdłuż wewnętrznej ściany, łączący sieni z częścią pñn. Część pñn. trzytraktowa, z traktem środkowym mieszczącym przy ścianie szczytowej schody.

14. Kubatura 3500 m ³	15. Powierzchnia użytkowa 656 m ²	16. Przeznaczenie pierwotne budynek mieszkalny	17. Użytkowanie obecne budynek biurowo- usługowo- mieszkalny
18. Prace budowlane i konserwatorskie, ich przebieg i dokumentacja		19. Stan zachowania (fundamenty, ściany zewnętrzne, ściany wewnętrzne, sklepienia, stropy, konstrukcje dachowe, pokrycie dachu, wyposażenie i instalacje) Tynk zwietrzały, z dużymi ubytkami, ściana przybudówki pod tarasem przy ścianie płn. zawilgocona, zaprawa wypłukana przez wodę. Kapitele gipsowe portalu wejściowego popękane, jeden niekompletny. Brak części pokrycia blaszanego wieżyczki. Brak części tralek w balustradzie schodów.	
20. Najpilniejsze postulaty konserwatorskie Uzupełnienie pokrycia blaszanego wieżyczki.			

21. Akta archiwalne (rodzaj akt, numer i miejsce przechowywania)

22. Bibliografia

23. Źródła ikonograficzne i fotografie (rodzaj, miejsce przechowywania, sygnatury)

24. Uwagi różne

25. Wypełnił

Jarosław Dobrowolski

1 XII 1981

26. Sprawdził

27. Załączniki

wkładki nr 1, 2, 3.

1. Miejscowość	2. Obiekt (nazwa jak w karcie)	3. Zawartość wkładki (nazwa obiektu lub materiału uzupełniającego)
STANIEW	dawny DWÓR	c.d. z rubryki 13

Klatka schodowa występuje w elewacji pñ., trakt zachodni w parterze występuje przed lico klatki, tworząc przybudówkę niosącą taras I piętra. ^{/fot.5/} Do ściany szczytowej pñd. dostawiona oranżeria składająca się z części położonej w poziomie parteru dostępnej z narożnego pomieszczenia traktu wsch. i przez schody z zewnątrz, oraz z zagłębionego pomieszczenia o oszklonym dachu, dostępnego z piwnicy /fot.7/.

Zróznicowana, rozczłonkowana BRYŁA zkomponowana "malowniczo". Część połudn. parterowa, kryta dachem naczółkowym, z piętrowym korpusem środkowym lekko zryzalitowanym w obu elewacjach. Część pñ. dwukondygnacyjna, o dachu dwuspadowym, z poddaszem mieszkalnym oświetlonym przez okna w wysokich szczytach. Przy ścianie pñ. wieżowa klatka schodowa kryta stromym dachem, na kalenicy którego hełm obrobiony blachą /fot.5/.

ELEWACJE pokryte szarym tynkiem, na nietynkowanym cokole. Fasady boniowane płasko, z wyjątkiem szczytów części pñd i szczytu zach. części pñ. Wszystkie otwory bez obramień, o narożnikach wklęsło sfazowanych /fot.12,13/. Elewacja zachodnia /fot.2,4/ : część pñd. 7-osiowa, z 3-osiowym ryzalitem /fot.4/. Na osi ryzalitu portal wejściowy /fot.10/, z drzwiami zamkniętymi łukiem półkolistym, ujętymi w pilastry o kapitelach rzymsko-jońskich, z górną częścią trzonu kanelowaną /fot.11/. Pilastry dźwigają belkowanie, na którym trójlistny fronton. Okna ryzalitu w parterze zamknięte łukiem półkolistym. /fot.13/ Nad ryzalitem szczyt z dwoma oknami o łuku odcinkowym, bliźniaczymi, ujętymi w proste pilastry. Zwieńczenie szczytu o formie trójliścia. Spławy o analogicznej formie. Na szczycie kule cementowe. Część pñ. czteroosiowa, ze szczytem podobnym jak w części pñd- lecz dwukondygnacyjnym /fot.9/. W drugiej /fot.8/ kondygnacji szczytu okienko o łuku półkolistym. Elewacja wschodnia /fot.1,3,6/: w części pñd. analogiczna do zachodniej, lecz z otworami parteru w ryzalicie zamkniętymi płasko i drzwiami bez portalowej oprawy. W połaci dachowej skośne 6-dzielne okienko. Część pñ. trójosiowa. Szczyty jak w elewacji zach. Przy elewacji południowej /fot.6/ szklarnia-oranżeria /fot.7,17/, o ścianach przechodzących łukiem w połacie przekrycia. W cokole z lewej strony drzwi do piwnicy. Półszczyt oddzielony gzymsem krytym dachówką, w półszczycie pod naczółkiem 2 okna i 2 trójkątne okienka poddaszne. W elewacji północnej wieżowa klatka schodowa, w której cokole drzwi do piwnicy i okno, a powyżej 4 kondygnacje okien. Wieża zwieńczona stromym 4-spadowym dachem łamanym i obrobionym blachą hełmem. Na szczycie ściany wybudowa imitująca wykusz, z trójkątnym szczycikiem i blendą, wsparta na wspornikach imitujących machiki. Na dachu przybudówki taras z balustradą o tralkach cementowych o przekroju kwadratowym. Po prawej stronie w parterze przybudówka z wrotami do kotłowni, nowa. We WNĘTRZU w sieni strop podzielony krzyżującymi się belkami na 9 pól obramowanych gzymsem z "wolimi oczkami" zmniejszającymi wielokrotnym malowaniem, na skrzyżowaniach belek rozetki /fot.14/. Pod oknami obudowy grzejników w formie drewnianych skrzynek o bokach z dziurkowanej blachy /fot.15/. W oranżerii stężenie w głównym węźle konstrukcji dachowej zdobione geometrycznym modernistycznym ornamentem. /fot.18/ Podobnie zdobione wsporniki pod doniczki na słupkach ścian oranżerii /fot.17/.

Wkładkę założył: Jarosław Dobrowolski 1 XII 1981
(imię, nazwisko, data)

Miejsce przechowywania negatywów: _____

INSTALACJE : elektryczna, wodna, kanalizacyjna, Wzór ODZ 1978 r.
centralnego ogrzewania.

1. Miejscowość

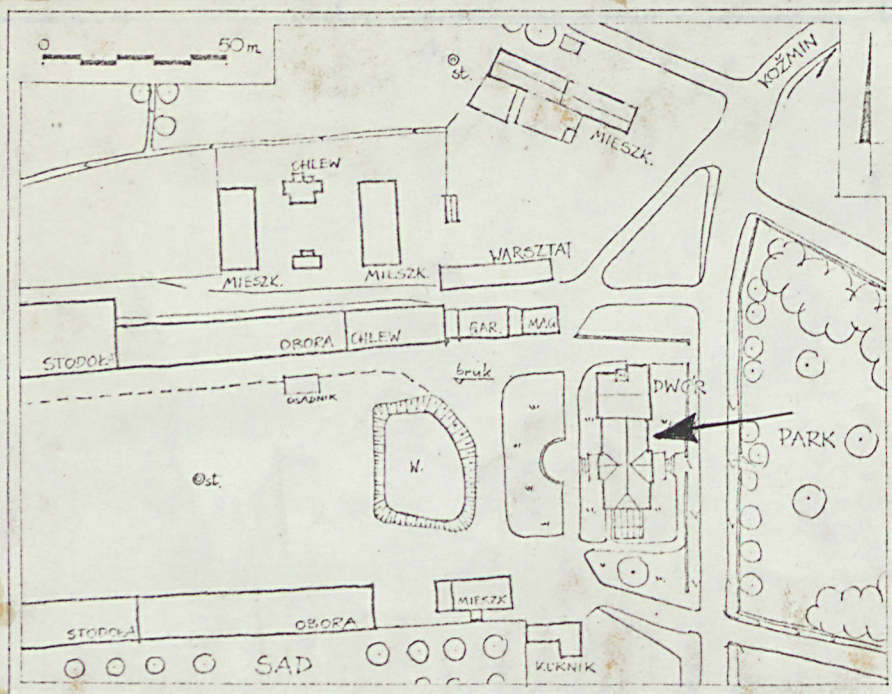
STANIEW

2. Obiekt (nazwa jak w karcie)

dawny DWÓR

3. Zawartość wkładki (nazwa obiektu lub materiału uzupełniającego)

c.d. materiału ilustracyjnego z rubr. 11



fot.3

fot.4

fot.5



Wkładkę założył: Jarosław Dobrowolski

(Imię, nazwisko, data)

1.XII.1981

Miejsce przechowywania negatywów:



1. Miejscowość
STANIEW

2. Obiekt (nazwa jak w karcie)
dawny DWÓR

3. Zawartość wkładki (nazwa obiektu lub materiału uzupełniającego)
c.d. materiału ilustracyjnego z rubr. 11



fot.6



fot.7



fot.8

fot.9

fot.11

fot.10



WZÓR ODZ. 1910 r.

Barbara

Wrońska, X '81

Wkładkę założył:
u autora (imię, n

Miejsce przechowywania: negatywów



fot.12



fot.13

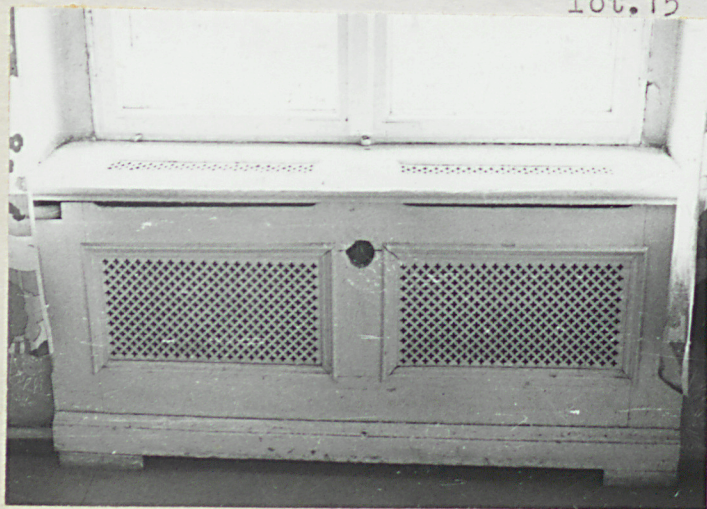


fot.14

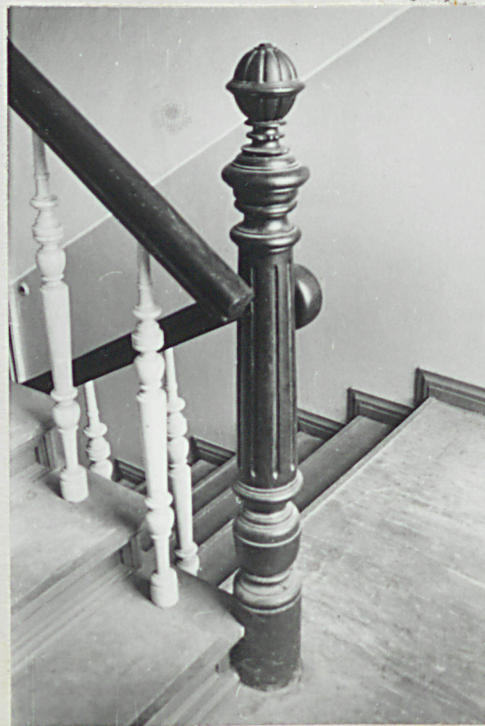
fot.15

fot.17

fot.18



fot.15



WKLADKA DO KARTY EWIDENCYJNEJ ZA
z Opieką
Miejscowość