

A B C D E F G H I J K L Ł M N O P R S T U V W X Y Z Nr WIELKOPOLSKIE

1. Obiekt

AMBULATORIUM,

obecnie biuro oficera dyżurnego PKT oraz magazyn MPS - (28)

2. Czas powstania

1902 - 1910 r.

3. Miejscowość

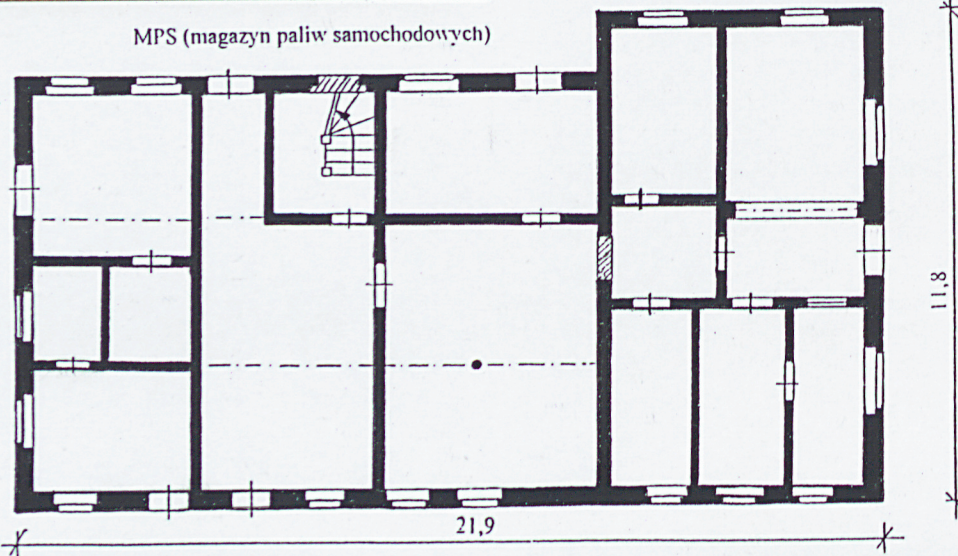
LESZNO

11. Zdjęcia, rzut, przekrój, sytuacja, orientacja



siedziba oficera dyżurnego PKT

MPS (magazyn paliw samochodowych)



RZUT PARTERU

0 5

H=7,6m

4. Adres

69 Leszczyński Pułk Przeciwlotniczy
im. gen. dyw. Stefana Roweckiego „Grota”
ul. Racławicka 1
64-100 Leszno

nr hipoteczny

5. Przynależność administracyjna

województwo wielkopolskie

powiat leszczyński

gmina Leszno

6. Poprzednie nazwy miejscowości

Lissa

7. Przynależność administracyjna przed 1.1.1999.

województwo leszczyńskie

Właściciel i jego adres

Skarb Państwa Polskiego

9. Użytkownik i jego adres

69 Leszczyński Pułk Przeciwlotniczy
im. gen. dyw. Stefana Roweckiego „Grota”
ul. Racławicka 1
64-100 Leszno

10. Rejestr zabytków

układ przestrzenny

i zespół budownictwa

Nr 1430/A data 12.07.1993.

*nie wyznaczać
stacji*

Budynek ambulatorium wzniesiony został w latach 1902-1910 r. wraz z powstaniem zespołu koszarowego. Obiekt pełnił funkcję ambulatorium. Wykonawcą była firma „Knoch & Kallmeyer Technisches Bureau für Hoch und Tiefbau“ z Halle. Opisywany budynek od jego powstania do końca I wojny światowej należał do I Abteilung Posenschen Feldartillerie - Regiment Nr 56 (56 Regimentu Artyleryjskiego Poznańskich Strzelców). Jednostki należały do 5 Armee - Korps. Posen (5 Korpusu Poznańskiego). Od 1920 r. obiekt należał do 17 Pułku Wielkopolskich Ułanów. Do II wojny światowej w budynku mieściło się ambulatorium. Po 1945 r. obiekt pełnił funkcję magazynu. Obecnie znajduje się tam siedziba oficera dyżurnego PKT (punkt kontroli technicznej) oraz MPS (magazyn paliw samochodowych).

Sytuacja - obiekt oznaczony na planie sytuacyjnym liczbą (28), zlokalizowany jest w południowo-wschodniej części koszar. Wolnostojący obiekt usytuowany jest na obrzeżach dawnej zabudowy, od strony zachodniej - znajduje się ul. Sienkiewicza, od północnego-zachodu - wjazd na teren koszar, od północy - za drogą dojazdową znajduje się dawna stajnia (18), od wschodu i południa - rozciąga się plac postojowy.

Materiał, konstrukcja *Ściany* - z cegły ceramicznej, od dołu mur z cegły zendrówki.

Stropy - Kleina, płaskie. W części centralnej i południowej stropy podparte są na podciągach metalowych dwuteowych, w części centralnej spoczywających na słupach metalowych z głowicami profilowanymi. Słupy częściowo wtopione są w ściany.

Wieżba dachowa - płatwiowo-kleszczowa, z dwiema ściankami stolcowymi, mieczowanymi. Z dwóch stron zastrzały podpierające stolce, równoległe do krokwi. Od dołu dodatkowe kleszcze spinające krokwie, zastrzały oraz stolce.

Pokrycie dachowe - na połaci od strony zachodniej zachowane z dachówki zakładkowej, od strony wschodniej pokrycie współczesne z dachówki karpiówki układanej w koronkę.

Posadzki - w części centralnej zachowane betonowe ze żłobieniem. W części północnej posadzki ze współczesnych kafli ceramicznych.

Schody - drewniane, powrotne, dwubiegowe, z biegiem dolnym krótszym, w części środkowej zabiegowe. Balustrada z drewnianą profilowaną poręczą, na pionowych listwach.

Otwory - okienne w szczycie od strony północnej prostokątne, zamknięte łukami odcinkowymi. Pozostałe otwory okienne i drzwiowe przebudowane na prostokątne, w przeszłości zamknięte łukami odcinkowymi.

Okna - w szczycie od strony północnej pojedyncze, w ramach metalowych, wielopodziałowych, z częścią dolną stałą, od góry ze skrzydłem uchylnym. W lukarnach okna krosnowe, drewniane, z szczeblinami. Pozostałe okna współczesne, od strony północnej w ramach z tworzyw sztucznych, w części południowej w ramach drewnianych.

Drzwi - współczesne, drewniane.

Rzut - prostokąt wydłużony w kierunku północ-południe, z ryzalitem narożnym usytuowanym od strony zachodniej. Układ pomieszczeń nieregularny bez wyraźnie wyodrębnionych traktów. Od strony zachodniej znajduje się klatka schodowa. Wejścia zewnętrzne z czterech stron.

Bryła - budynek wydłużony, niepodpiwniczony, parterowy, z użytkowym poddaszem, przykryty wysokim dachem dwuspadowym. Od strony zachodniej w części narożnej usytuowany jest prostokątny ryzalit, przykryty dachem trzuspadowym. Na połaciach dachowych znajdują się niewielkie lukarny przykryte daszkami dwuspadowymi.

Elewacje - w układzie asymetrycznym, z czerwonej cegły, od dołu cokół z cegły zendrówki, zwieńczony rollką ceglana. Otwory pierwotnie zamknięte łukami odcinkowymi, współcześnie przebudowane zostały na prostokątne. Z dwóch stron na połaciach dachowych niewielkie lukarny nakryte daszkami dwuspadowymi. Pod okapem gzyms profilowany. Elewacje z niewielką ilością elementów dekoracyjnych. **Elewacja wschodnia** - z dwoma otworami drzwiowymi usytuowanymi w części południowej oraz siedmioma otworami okiennymi. Na połaci dachowej trzy asymetrycznie umieszczone lukarny.

c.d. zał. nr 1

<p>4. Kubatura</p> <p>988 m³</p>	<p>15. Powierzchnia użytkowa</p> <p>432 m²</p>	<p>16. Przeznaczenie pierwotne</p> <p>Ambulatorium</p>	<p>17. Użytkowanie obecne</p> <p>MPS (magazyn paliw płynnych) dyżurka oficera dyżurnego parku PKT (punktu kontroli technicznej)</p>
<p>10. Prace budowlane i konserwatorskie, ich przebieg i dokumentacja</p> <p>Na początku lat 60. XX w. rozebrane zostały piece kaflowe. Zbudowano instalację centralnego ogrzewania. Na początku lat 80. XX w. przebudowane zostały otwory okienne i drzwiowe. Wbudowano nowe okna. Wzniesione zostały ścianki działowe. odnowiono konstrukcję dachową, częściowo przełożono i wymieniono dachówki. W końcu lat 70. XX w. przebudowana została część otworów okiennych, wymieniono okna. Od strony wschodniej wymieniono pokrycie dachowe.</p>		<p>9. Stan zachowania (fundamenty, ściany zewnętrzne, sklepienia, stropy, konstrukcje dachowe, pokrycie dachowe i instalacje)</p> <p>Bryła zachowana bez przekształceń. Zmieniony został kształt otworów okiennych i drzwiowych. Stropy, sklepienia; więźba i pokrycie dachowe w stanie dobrym. Wnętrze w części środkowej i północnej budynku z układem ścian współcześnie przebudowanym. Stolarka współczesna w stanie dobrym.</p> <p>20. Najpilniejsze postulaty konserwatorskie</p>	

21. Akta archiwalne (rodzaj akt, numer i miejsce przechowywania)

- Mapy archiwalne z 1910, 1940 r. Archiwum Państwowe w Lesznie

24. Uwagi różne

25. Opracował

tekst mgr Andrzej Pryszczewski 2003 r.
imię, nazwisko, data, podpis

plany, rysunki mgr Andrzej Pryszczewski 2003 r.
imię, nazwisko, data, podpis

zdjęcia fotogr. mgr Andrzej Pryszczewski 2003 r.
imię, nazwisko, data, podpis

miejsce przechowywania negatywów WO SOZ Delegatura w Lesznie

KARTA PO WYPEŁNIENIU PODLEGA OCHRONIE NA PODSTAWIE PRZEPISÓW PRAWA AUTORSKIEGO

26. Adnotacje o inspekcjach, informacje o zmianach (daty, imiona i nazwiska wypełniających)

27. Załączniki

Liczba załączników - 4

22. Bibliografia

- Krzysztof Handke, Waldemar Handke - Kalendarium Garnizonu Leszczyńskiego 1920-2000, Instytut im. gen. Stefana Roweckiego „Grota”, Leszno 2003.
- Bronisław Świdorski - Ilustrowany Opis Ziem Leszczyńskiej i Leszna, Leszno, 1928.

23. Źródła ikonograficzne i fotograficzne (rodzaj, miejsce przechowywania, sygnatura)

- Plan miasta, skala 1: 5000

1. Miejscowość : Leszno 2. Gmina : Leszno 3. Powiat : leszczyński 4. Województwo : wielkopolskie	2. Obiekt AMBULATORIUM obecnie biuro oficera dyżurnego PKT oraz magazyn MPS - (28)	3. Zawartość Opis, mapy archiwalne plan sytuacyjny
---	--	--

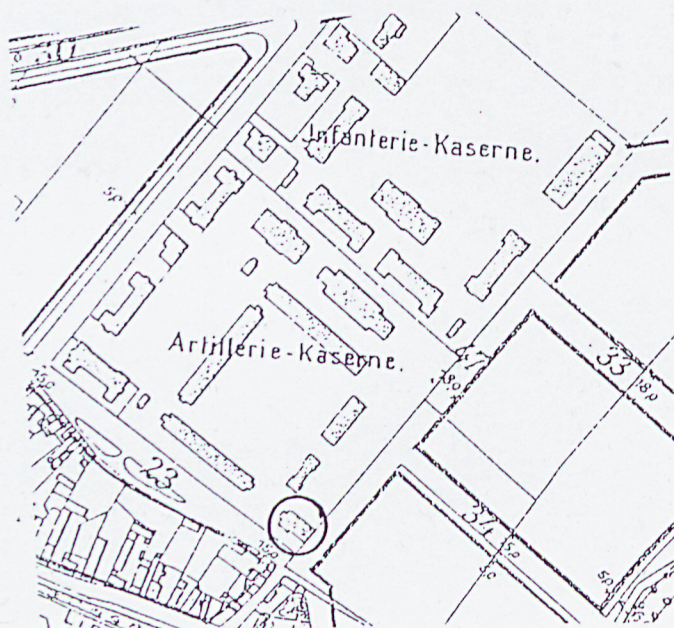
c.d. p. nr 13

Elewacja zachodnia - z głównym akcentem przypadającym na narożny, prostokątny, dwuosiowy ryzalit, usytuowany od strony północnej, nakryty dachem trzyspadowym. W pozostałej części elewacja sześciosiowa, z dwoma otworami drzwiowymi usytuowanymi w części centralnej oraz czterema otworami okiennymi, z których jeden został prawie w całości zamurowany. Na połaci dachowej usytuowane są trzy lukarny. **Elewacja północna** - na kondygnacji parteru trzyosiowa, z centralnym otworem drzwiowym oraz dwoma otworami okiennymi. Od strony zachodniej przedłużona o boczną ścianę ryzalitu narożnego. W części centralnej szczytu dwa zestawione, wysmukłe otwory okienne, zamknięte łukami odcinkowymi. Elewację wieńczy gzyms ząbkowy. **Elewacja południowa** - trzyosiowa, z asymetrycznym układem otworu drzwiowego oraz dwoma otworami okiennymi. Szczyt bez otworów i elementów dekoracyjnych.

Wnętrze - o układzie nieregularnym, przebudowane. Trudno ustalić pierwotny układ pomieszczeń. Wzniesione zostały nowe ściany działowe, od strony północnej w miejscu ściany oddzielającej centralny korytarz zbudowany został współcześnie pod ciąg. W pomieszczeniach usytuowanych od strony północnej, z wejściem od szczytu znajduje się siedziba oficera dyżurnego PKT (punktu kontroli technicznej), od strony południowej oraz w części centralnej usytuowany jest MPS (magazyn paliw samochodowych).

Wyposażenie – zachowały się dawne schody oraz dwa okna w szczycie od strony północnej.

Instalacje - elektryczna, wodociągowa, kanalizacyjna, odgromowa.



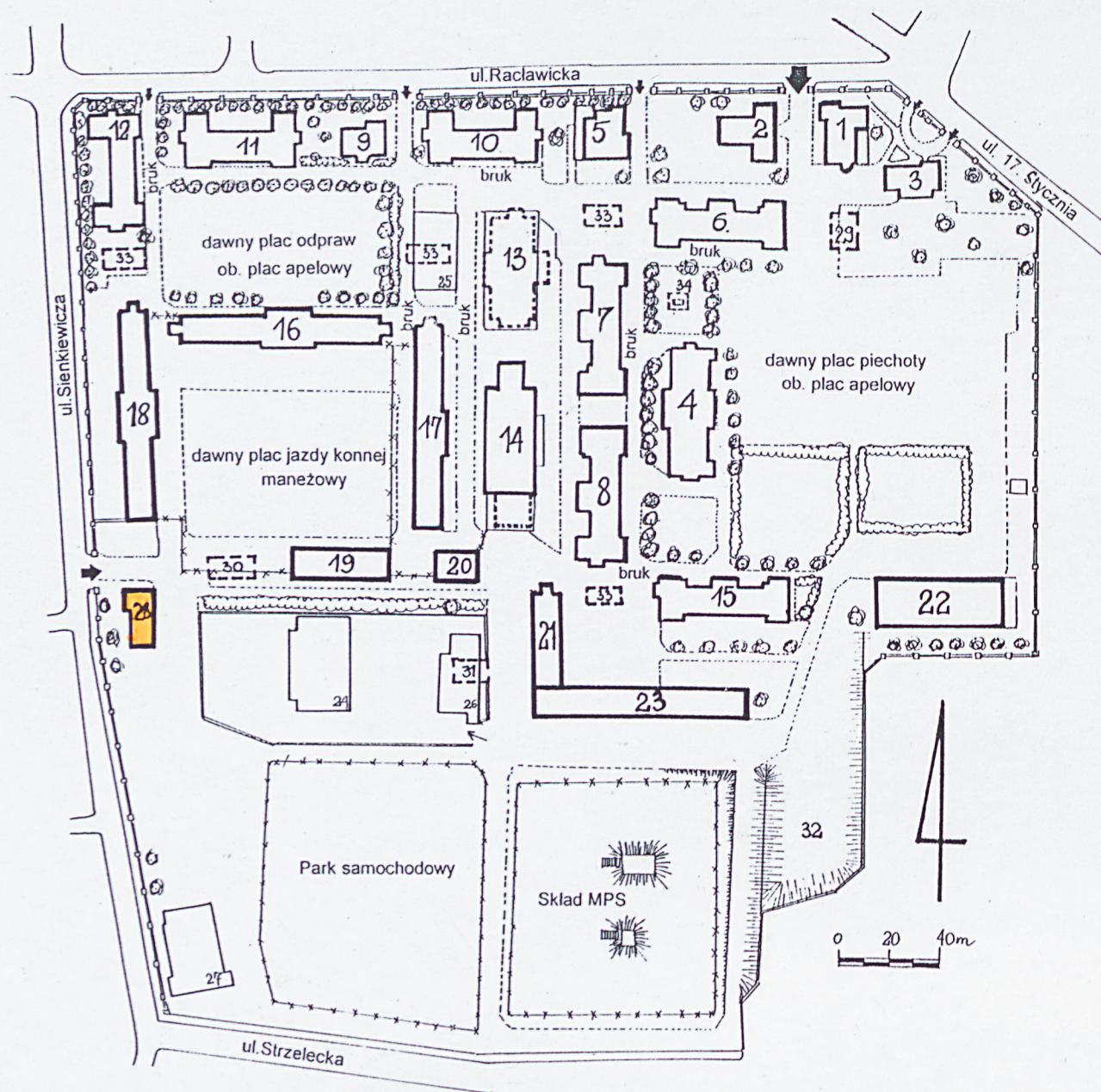
1910 r.



1940 r.

Wkładkę złożył : mgr Andrzej Pryszczewski 2003 r.
(imię, nazwisko, data)

Miejsce przechowywania negatywów : WO SOZ Leszno



LEGENDA

1. Sztab i areszt ob. budynek logistyki
2. Budynek mieszkalny podoficerów ob. sztab
3. Kasyno ob. w remoncie
4. Kasyno podoficerskie i kuchnia ob. stolówka i kuchnia
5. Pralnia
6. Blok koszarowy
7. Blok koszarowy
8. Blok koszarowy
9. Blok sztabowy ob. izba chorych
10. Blok koszarowy
11. Blok koszarowy
12. Blok koszarowy
13. Budynek o nieustalonej funkcji ob. na jego miejscu kantyna
14. Ujeżdżalnia ob. hala sportowa
15. Blok koszarowy
16. Stajnia ob. garaże
17. Stajnia ob. garaże i warsztaty
18. Stajnia ob. garaże
19. Remiza dział ob. garaże
20. Garaże
21. Stajnia ob. garaże i warsztaty
22. Budynek o nieustalonej pierwotnie funkcji ob. garaże
23. Stajnia ob. garaże
24. Nowy budynek (warsztat mechaniczny)
25. Nowy budynek (łaźnia)
26. Nowy budynek (kotłownia)
27. Nowy budynek (warsztat mechaniczny)
28. Ambulatorium ob. biuro oficera dyżurnego PKT i magazyn MPS
29. Wartownia ob. nieistniejąca
30. Kuźnia ob. nieistniejąca
31. Kuźnia ob. nieistniejąca
32. Strzelnica małokalibrowa ob. plac sportowy
33. Łatryny ob. nieistniejące
34. Miejsce lokalizacji pomnika ob. nieistniejący

Plan z karty zespołu wyk. Danuta Horoszeko

1. Miejscowość : Leszno
2. Gmina : Leszno
3. Powiat : leszczyński
4. Województwo : wielkopolskie

2. Obiekt

AMBULATORIUM
obecnie biuro oficera dyżurnego PKT oraz magazyn MPS - (28)

3. Zawartość

Fotografie



2



3



4

Wkładkę założył : mgr Andrzej Pryszczewski 2003 r.
(imię, nazwisko, data)
Miejsce przechowywania negatywów : WO SOZ Leszno



5



6

1. Miejscowość : Leszno
2. Gmina : Leszno
3. Powiat : leszczyński
4. Województwo : wielkopolskie

2. Obiekt

AMBULATORIUM
obecnie biuro oficera dyżurnego PKT oraz magazyn MPS - (28)

3. Zawartość

Fotografie



7



8



9

Wkładkę założył : mgr Andrzej Pryszczewski 2003 r.
(imię, nazwisko, data)
Miejsce przechowywania negatywów : WO SOZ Leszno



10



11

1. Miejscowość : Leszno
2. Gmina : Leszno
3. Powiat : leszczyński
4. Województwo : wielkopolskie

2. Obiekt

AMBULATORIUM
obecnie biuro oficera dyżurnego PKT oraz magazyn MPS - (28)

3. Zawartość

Fotografie



13



12



14

Wkładkę założył : mgr Andrzej Pryszczewski 2003 r.
(imię, nazwisko, data)

Miejsce przechowywania negatywów : WO SOZ Leszno

1. Widok od strony pd.-zach. na elewację pd. i zach.
2. Widok od strony wsch. na elewację wsch.
3. Widok od strony pn.-wsch. na elewację wsch. oraz pn.
4. Elewacja zach.
5. Widok od strony pn.-wsch. na elewację pn.
6. Widok od strony pn.-zach. na elewację pn.
7. Widok na elewację pd.
8. Lukarna na połaci dachowej od strony wsch.
9. Okna w szczycie od strony pn.
- 10,11. Widok na schody prowadzące na poddasze
12. Fragment wnętrza w pomieszczeniu w części środkowo-wschodniej
- 13,14. Fragment wnętrza poddasza z więźbą dachową