

1. Obiekt

STAJNIA, obecnie garaże i warsztat (21)

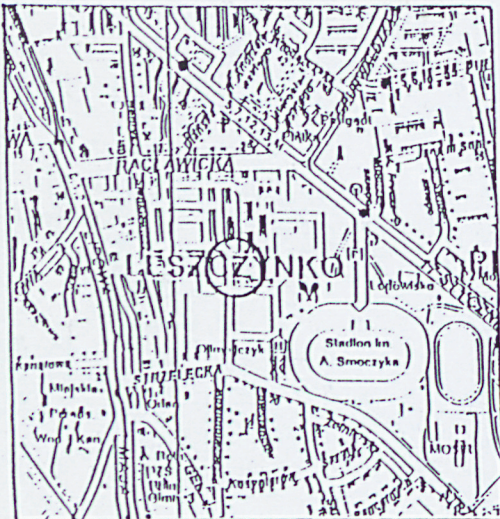
2. Czas powstania

po 1910 r.

3. Miejscowość

LESZNO

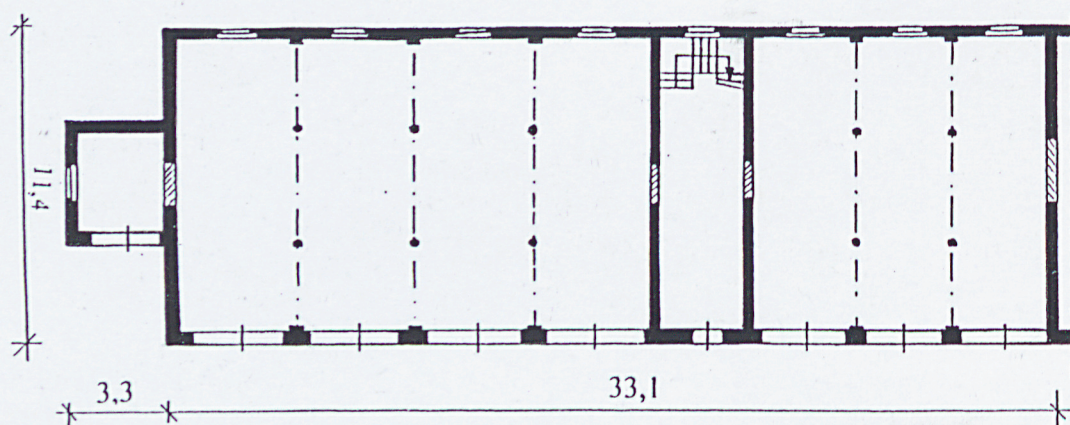
11. Zdjęcia, rzut, przekrój, sytuacja, orientacja



RZUT PARTERU

0 10

H=5,9m



4. Adres

69 Leszczyński Pułk Przeciwlotniczy  
im. gen. dyw. Stefana Roweckiego „Grota”  
ul. Racławicka 1  
64-100 Leszno

nr hipoteczny

5. Przynależność administracyjna

województwo wielkopolskie

powiat leszczyński

gmina Leszno

6. Poprzednie nazwy miejscowości

Lissa

7. Przynależność administracyjna przed 1.1.1999.

województwo leszczyńskie

Właściciel i jego adres

Skarb Państwa Polskiego

9. Użytkownik i jego adres

69 Leszczyński Pułk Przeciwlotniczy  
im. gen. dyw. Stefana Roweckiego „Grota”  
ul. Racławicka 1  
64-100 Leszno

10. Rejestr zabytków

układ przestrzenny

i zespół budownictwa

Nr 1430/A data 12.07.1993.

nie zymienione u deary



Budynek dawnej stajni obecnie garaży wzniesiony został po 1910 r. Opiswany obiekt od jego powstania do końca I wojny światowej należał do Regimentu Piechoty (Regimentu Piechoty). Jednostka była częścią 5 Armii - Korpusu Posen (5 Korpusu Poznańskiego). Od 1920 r. budynek należał do 55 Pułku Piechoty. W obiekcie znajdowała się dawniej stajnia koni pociągowych. Budynek należał do kompanii zabezpieczenia. Stajnia nie została zaznaczona na planach sytuacyjnych z 1903 - 1910 r. Zachowały się rysunki stajni pochodzące z 1911 r. Przedstawiają one budynek obejmujący część centralną i północną obecnie istniejącego obiektu.

Na rysunku znajduje się napis „Städtische Feldartillerie Kaserne Lissa” (Miejskie Koszary Artyleryjskie w Lesznie). W/g opisu w stajni znajdować się miało 21 stanowisk dla koni. Obiekt wzniesiony został w oparciu o zachowany projekt, jednak w rzeczywistości jest dłuższy i połączony z budynkiem oznaczonym na planie sytuacyjnym liczbą (23). Na przełomie lat 40. i 50. XX w. stajnia została przebudowana z dostosowaniem do funkcji garaży.

**Sytuacja** - obiekt oznaczony na planie sytuacyjnym liczbą (21), zlokalizowany jest w południowej części koszar. Od strony południowej do budynku przylega stajnia, obecnie garaż (23), dwa obiekty tworzą jedną bryłę. Obiekt otoczony jest od wschodu - blokiem koszarowym (15), od północy - blokiem koszarowym (8), od południa i zachodu - placem postojowym.

**Materiał, konstrukcja** Ściany - z cegły ceramicznej, układanej w wątku krzyżowym, od dołu mur z cegły zendrówki.

Stropy - Kleina, płaskie, na podciągach stalowych dwuteowych i dwóch rzędach słupów stalowych.

Wieżba dachowa - płatwiowo-kleszczowa, z dwiema ściankami stolcowymi, dwustronnie mieczowanymi, z dwóch stron zastrzały wspierające stolce. W części południowej budynku znajdują się dodatkowe niewielkie ukośnie ułożone kleszcze spinające krokwie, zastrzały oraz belki stropowe.

Pokrycie dachowe - z dachówki karpiówki układanej w koronkę.

Posadzki i podłogi - posadzki betonowe, na poddaszu podłoga z desek.

Schody - drewniane, trzybiegowe, francuskie, z krótkim biegiem środkowym, policzkowe.

Otwory - okienne prostokątne, zamknięte łukami odcinkowymi. Otwory wrót współczesne, prostopadłokątne.

Okna - pojedyncze, w ramach metalowych, z krzyżującymi się szczeblinami, dwupoziomowe, od dołu część stała, górne skrzydło uchylne.

Drzwi - współczesne, drewniane, ramowo-płycinowe, z deskowaniem w płycinach.

Wrota - współczesne, dwuskrzydłowe, z blachy.

**Rzut** - budynek wydłużony w kierunku północ-południe, skrzydło od strony południowej połączone jest z sąsiednim budynkiem. Układ jednotraktowy, z dwoma rzędami stanowisk oraz centralnym traktem komunikacyjnym obejmującym całą długość budynku. Współcześnie zbudowane zostały poprzecznie ułożone ściany wewnętrzne. Wrota usytuowane po stronie południowej.

**Bryła** - budynek niepodpiwniczony, parterowy, przykryty wysokim dachem dwuspadowym. Od strony północnej naczółek oraz przylegający niewielki parterowy aneks przykryty daszkiem dwuspadowym. Budynek stanowi jedną bryłę z sąsiadującym obiektem (23).

**Elewacje** - licowane czerwoną cegłą. Otwory okienne w części zachowane, zamknięte łukami odcinkowymi, wrota w przeszłości zamknięte łukami odcinkowymi, współcześnie prostopadłokątne. Pod profilowanym gzymsiem okapowym, znajdują się poziome tynkowe płyciny, pomiędzy nimi niewielkie kwadratowe otwory. **Elewacja zachodnia** - ośmioosiowa, z rytmicznym układem przylegających do siebie prostokątnych wrót, w części środkowej z otworem drzwiowym. W przeszłości na elewacji znajdowały się otwory okienne oraz wrota. W części południowej niewielka wystawka nakryta wysuniętym daszkiem dwuspadowym, w osi otwór do transportu pionowego. **Elewacja wschodnia** - z rytmicznym podziałem otworów okiennych umieszczonych w ośmiu osiach. Szerokie, płaskie otwory okienne zamknięte łukami odcinkowymi, osłonięte są współczesną kratą z prętów metalowych. Powyżej pasu tynku, pod okapem ceglany gzyms profilowany.

c.d. zał. nr 1



<p>4. Kubatura</p> <p>4740 m<sup>3</sup></p>	<p>15. Powierzchnia użytkowa</p> <p>1171 m<sup>2</sup></p>	<p>16. Przeznaczenie pierwotne</p> <p>Stajnia</p>	<p>17. Użytkowanie obecne</p> <p>Garaże, stacja diagnostyczna pojazdów</p>
<p>10. Prace budowlane i konserwatorskie, ich przebieg i dokumentacja</p> <p>Na przełomie lat 40. i 50. XX w. przebudowane zostały otwory od strony zachodniej i południowej. W miejscu otworów zamkniętych łukami odcinkowymi zbudowane zostały otwory wjazdowe z płaskimi nadprożami. We wnętrzu części środkowej zbudowane zostały ściany działowe. W niewielkiej części w dolnych fragmentach połąci dawną dachówkę zakładkową zastąpiono dachówką karpiówką. W 1977 r. wewnątrz od strony południowej przebudowano z dostosowaniem do funkcji stacji diagnostycznej pojazdów i warsztatu.</p>		<p>9. Stan zachowania (fundamenty, ściany zewnętrzne, sklepienia, stropy, konstrukcje dachowe, pokrycie dachowe i instalacje)</p> <p>Obiekt zachowany bez przekształceń bryły. Zmieniony został układ otworów bramnych na elewacji zachodniej. Ściany, stropy, więźba i pokrycie dachowe w stanie dobrym. Zachowały się dawne okna oraz schody.</p> <p>20. Najpilniejsze postulaty konserwatorskie</p>	



21. Akta archiwalne (rodzaj akt, numer i miejsce przechowywania)

24. Uwagi różne

22. Bibliografia

- Krzysztof Handke, Waldemar Handke - Kalendarium Garnizonu Leszczyńskiego 1920-2000, Instytut im. gen. Stefana Roweckiego „Grota”, Leszno 2003.
- Bronisław Świdorski - Ilustrowany Opis Ziem Leszczyńskiej i Leszna, Leszno, 1928.

25. Opracował

tekst mgr Andrzej Pryszczewski 2003 r.  
imię, nazwisko, data, podpis

plany, rysunki mgr Andrzej Pryszczewski 2003 r.  
imię, nazwisko, data, podpis

zdjęcia fotogr. mgr Andrzej Pryszczewski 2003 r.  
imię, nazwisko, data, podpis

miejsce przechowywania negatywów WO SOZ Delegatura w Lesznie

KARTA PO WYPEŁNIENIU PODLEGA OCHRONIE NA PODSTAWIE PRZEPISÓW PRAWA AUTORSKIEGO

26. Adnotacje o inspekcjach, informacje o zmianach (daty, imiona i nazwiska wypełniających)

23. Źródła ikonograficzne i fotograficzne (rodzaj, miejsce przechowywania, sygnatura)

- Mapy archiwalne z 1910, 1940 r. Archiwum Państwowe w Lesznie
- Akta budowlane z lat 1902 - 1912 dotyczące koszar na ulicy - Wüsthstr. Archiwum Państwowe w Lesznie

27. Załączniki

Liczba załączników - 5



1. Miejscowość : Leszno 2. Gmina : Leszno 3. Powiat : leszczyński 4. Województwo : wielkopolskie	2. Obiekt  STAJNIA, obecnie garaże i warsztat (21)	3. Zawartość  Opis, mapy archiwalne
---	--	---

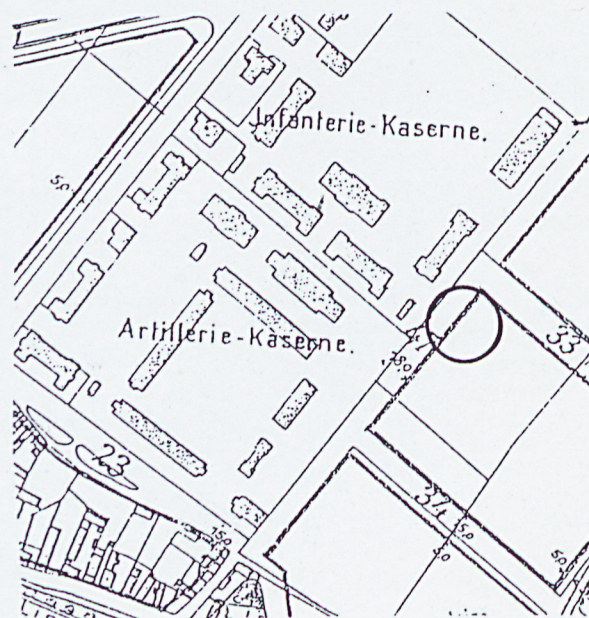
c.d. p. nr 13

**Elewacja północna** - do korpusu głównego przylega niewielki centralnie umieszczony parterowy aneks, przykryta dachem dwuspadowym. W aneksie szczyt parawanowy o wykroju falistym wklęsło-wypukłym, z obu stron zakończony niewielkimi wysuniętymi sterczynami. W elewacji szczytowej przybudówki na kondygnacji parteru otwór okienny, w szczycie trzy niewielkie zestawione prostokątne płyciny tynkowane. Od strony zachodniej w przybudówce dawny otwór wjazdowy zamknięty łukiem odcinkowym. Od strony południowej obiekt przylega do budynku (23).

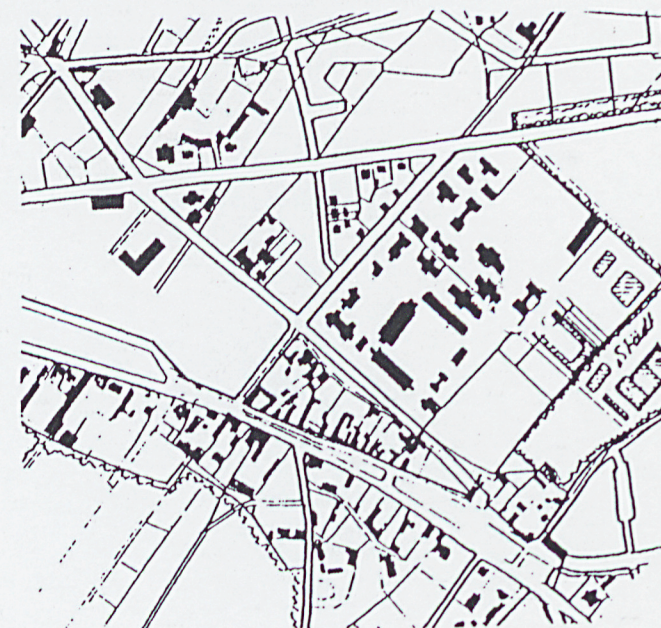
**Wnętrze** - w części centralnej pomieszczenie pełniące dawniej funkcję szorowni, od strony wschodniej schody prowadzące na poddasze. Od strony północnej i południowej budynku pomieszczenia stajni z dwoma rzędami boksów, w przeszłości układ dwóch rzędów stanowisk dla koni, z centralnym traktem komunikacyjnym. Obecnie pomieszczenia pełnią funkcję garaży. Na poddaszu w części centralnej w sąsiedztwie schodów niewielkie pomieszczenie, z dwóch stron pomieszczenia w przeszłości pełniące funkcję magazynu siana.

**Wyposażenie** - zachowały się dawne okna oraz część dawnych żłobów usytuowanych przy ścianie od strony wschodniej.

**Instalacje** - elektryczna, odgromowa.



1910 r.



1940 r.

Wkładkę założył : mgr Andrzej Pryszczewski 2003 r.  
(imię, nazwisko, data)

Miejsce przechowywania negatywów : WO SOZ Leszno



1. Miejscowość : Leszno

2. Gmina : Leszno

3. Powiat : leszczyński

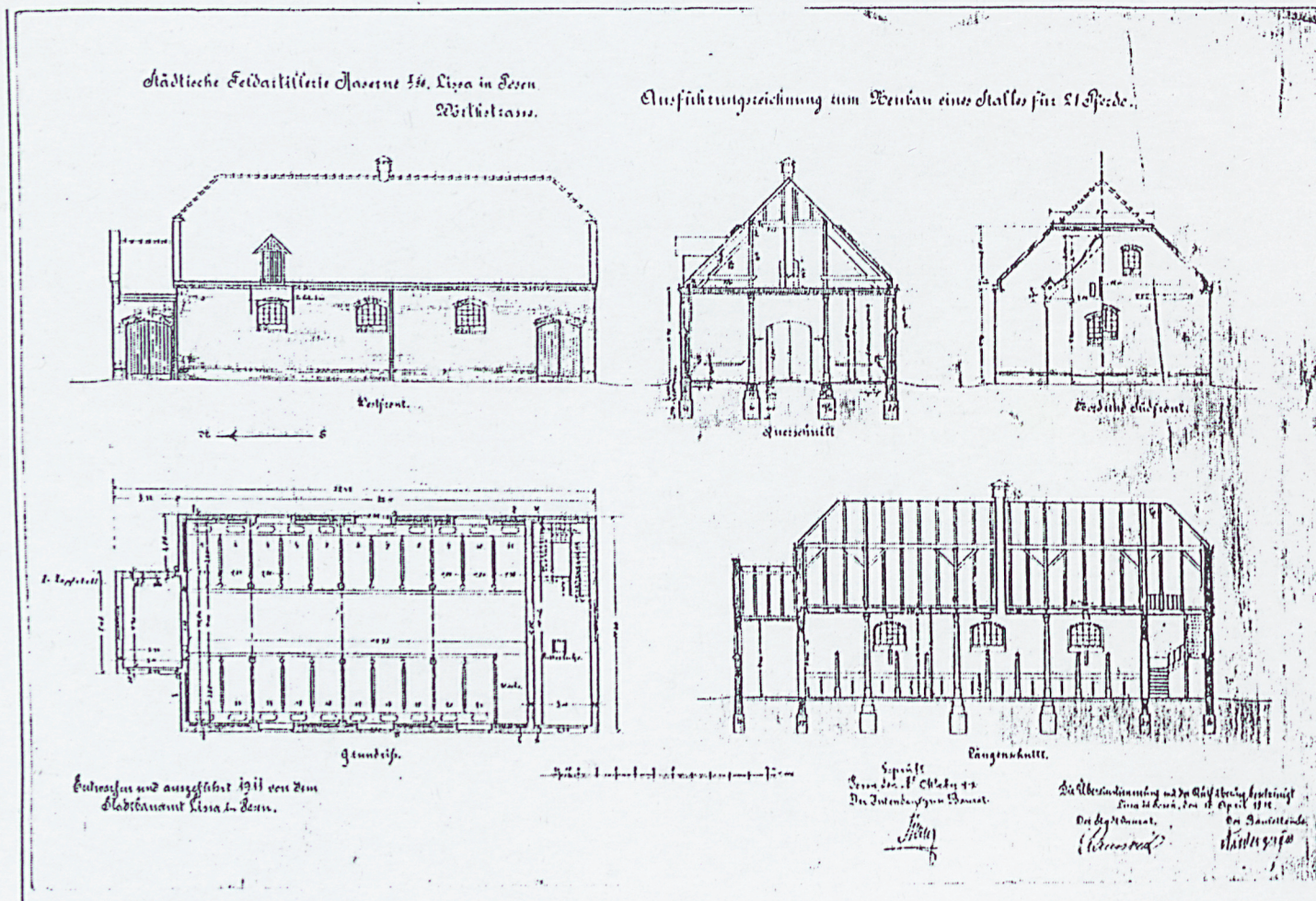
4. Województwo : wielkopolskie

2. Obiekt

STAJNIA, obecnie garaże i warsztat (21)

3. Zawartość

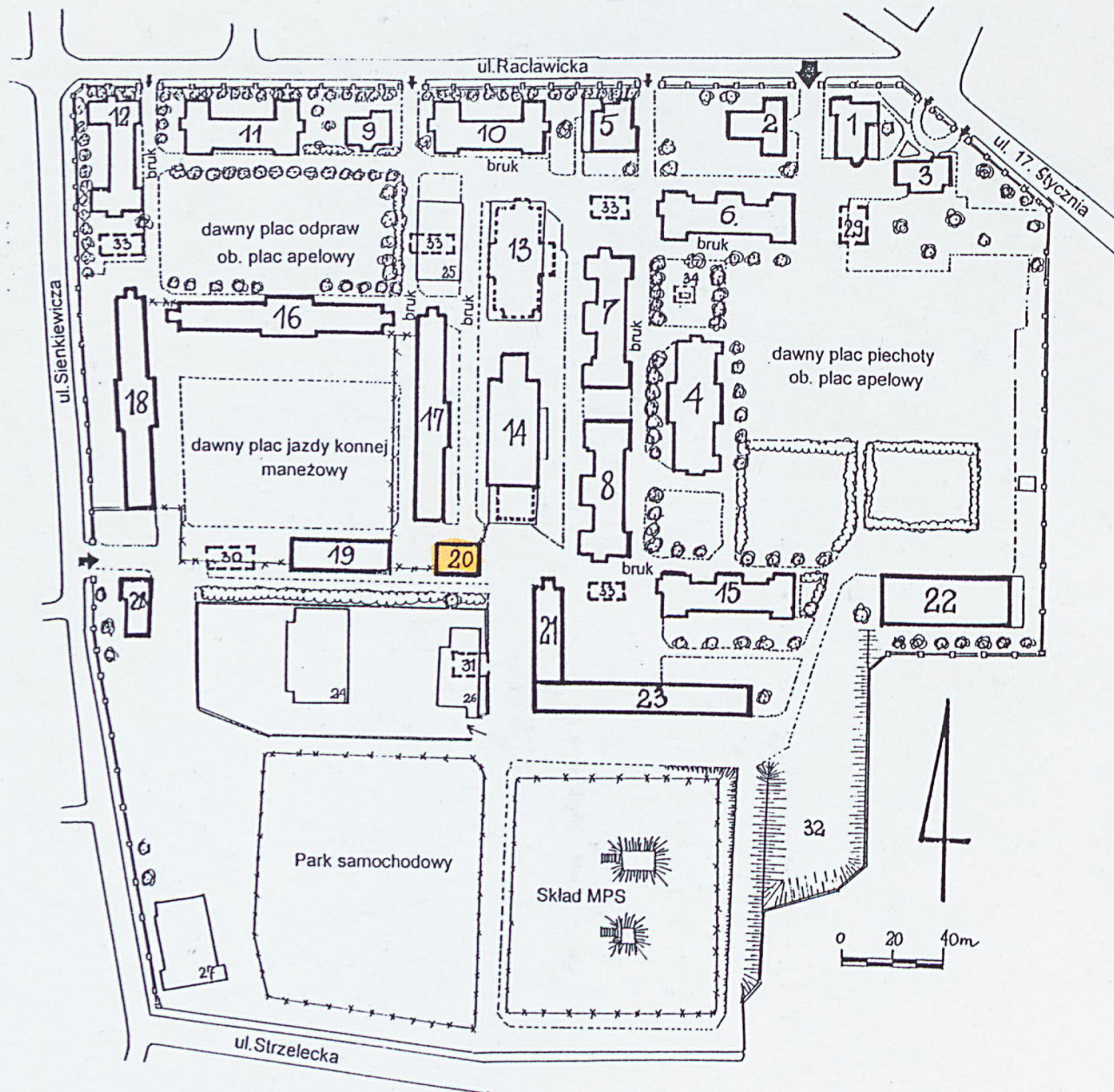
Rysunki archiwalne z 1911 r.  
plan sytuacyjny



Wkładkę założył : mgr Andrzej Pryszczewski 2003 r.  
(imię, nazwisko, data)

Miejsce przechowywania negatywów : WO SOZ Leszno





#### LEGENDA

1. Sztab i areszt ob. budynek logistyki
2. Budynek mieszkalny podoficerów ob. sztab
3. Kasyno ob. w remoncie
4. Kasyno podoficerskie i kuchnia ob. stolówka i kuchnia
5. Pralnia
6. Blok koszarowy
7. Blok koszarowy
8. Blok koszarowy
9. Blok sztabowy ob. izba chorych
10. Blok koszarowy
11. Blok koszarowy
12. Blok koszarowy
13. Budynek o nieustalonej funkcji ob. na jego miejscu kantyna
14. Ujeżdżalnia ob. hala sportowa
15. Blok koszarowy
16. Stajnia ob. garaże
17. Stajnia ob. garaże i warsztaty
18. Stajnia ob. garaże
19. Remiza dział ob. garaże
20. Garaże
21. Stajnia ob. garaże i warsztaty
22. Budynek o nieustalonej pierwotnie funkcji ob. garaże
23. Stajnia ob. garaże
24. Nowy budynek (warsztat mechaniczny)
25. Nowy budynek (łaźnia)
26. Nowy budynek (kotłownia)
27. Nowy budynek (warsztat mechaniczny)
28. Ambulatorium ob. biuro oficera dyżurnego PKT i magazyn MPS
29. Wartownia ob., nieistniejąca
30. Kuźnia ob. nieistniejąca
31. Kuźnia ob. nieistniejąca
32. Strzelnica małokalibrowa ob. plac sportowy
33. Łatryny ob. nieistniejące
34. Miejsce lokalizacji pomnika ob. nieistniejący

Plan z karty zespołu wyk. Danuta Horoszeko



1. Miejscowość : Leszno  
2. Gmina : Leszno  
3. Powiat : leszczyński  
4. Województwo : wielkopolskie

2. Obiekt

STAJNIA, obecnie garaże i warsztat (21)

3. Zawartość

Fotografie



2



3



4

Wkładkę złożył : mgr Andrzej Pryszczewski 2003 r.  
(imię, nazwisko, data)

Miejsce przechowywania negatywów : WO SOZ Leszno





5



6



7



1. Miejscowość : Leszno  
2. Gmina : Leszno  
3. Powiat : leszczyński  
4. Województwo : wielkopolskie

2. Obiekt

STAJNIA, obecnie garaże i warsztat (21)

3. Zawartość

Fotografie



8



9



10

Wkładkę założył : mgr Andrzej Pryszczewski 2003 r.  
(imię, nazwisko, data)

Miejsce przechowywania negatywów : WO SOZ Leszno





11



12



13



1. Miejscowość : Leszno 2. Gmina : Leszno 3. Powiat : leszczyński 4. Województwo : wielkopolskie	2. Obiekt  STAJNIA, obecnie garaże i warsztat (21)	3. Zawartość  Fotografie
---	--	--------------------------------



14



15



16



1. Widok w kierunku pd.-wsch.
2. Widok w kierunku pd.-zach. na elew. pn. z przybudówką
3. Widok w kierunku wsch. na część pn. elewacji zach.
4. Widok w kierunku pd.-wsch. na część pn. budynku
5. Widok w kierunku pd.-wsch. na elew. pn. oraz fragment elew. zach.
6. Widok w kierunku pd.-zach. na elew. wsch. w części pd.
7. Widok w kierunku pn.-zach. na elew. wsch. w części pn.
8. Wystawka na elew. zach.
9. Schody na poddasze
10. Fragment wnętrza na kondygnacji parteru w pomieszczeniu od strony pd. w części narożnej
11. Fragment wnętrza na kondygnacji parteru części środkowej budynku
12. Drzwi na poddaszu
13. Żłób na parterze w części wsch.
14. Fragment więźby dachowej
15. Fragment więźby dachowej oraz balustrady przy schodach
16. Fragment więźby dachowej w części narożnej budynku

