

1. Obiekt

DOM MIESZKALNY /WILLA/ OB. BIUROWY

2. Czas powstania

1900-1905 r.

3. Miejscowość

LESZNO

11. Zdjęcia, plan sytuacyjny, rzuty



Fasada domu
- widok od zach.

4. Adres

ul. Przemysłowa 10

nr hipoteczny

5. Przynależność administracyjna

województwo leszczyńskie

gmina POW. LESZNO

6. Poprzednie nazwy miejscowości Lissa,
Buchvelderstrasse /1797-1884/
Buchwälderstrasse /1884-1920,
1939-1945/.

7. Przynależność administracyjna
przed 1.VI.1975 r.

województwo poznańskie

powiat leszczyński

8. Właściciel i jego adres

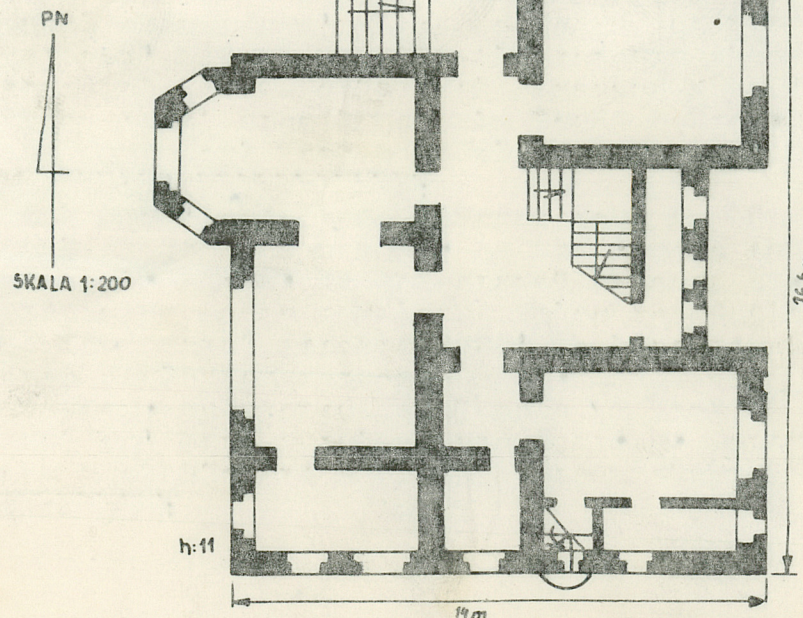
Skarb Państwa, Urząd Miasta
w Lesznie, Rynek Ratusz.

9. Użytkownik i jego adres

Komitet Wojewódzki Zjednoczo-
nego Stronnictwa Ludowego
w Lesznie, ul. Przemysłowa 10.

10. Rejestr zabytków

Nr 1472/4 data 28.12.1993



mgr Jacek Piotrowski

autor zdjęć listopad 1988r.

data wykonania

miejsce przechowywania negatywów

12. Autorzy, historia obiektu, określenia stylu.

Dom zbudowano w latach 1900-1905.
Dom przeznaczony był dla jednej rodziny i pełnił funkcje mieszkalne lub mieszkalno-biurowe /?/.

Po 1945 roku jest własnością Skarbu Państwa i użytkowany przez Prezydium Miejskiej Rady Narodowej i następnie przez Urząd Miasta.

Od 1.07.1975 roku użytkowany jest przez Komitet Wojewódzki Zjednoczonego Stronnictwa Ludowego w Lesznie, właścicielem natomiast nadal pozostaje Skarb Państwa.

13. Opis (sytuacja, materiał i konstrukcja, rzut, bryła, elewacje, dach wnętrze wyposażenie, instalacje)

Sytuacja:

Dom znajduje się w obrębie śródmiejskiej zabudowy Leszna, przy ul. Przemysłowej 10, przy skrzyżowaniu z ul. K. Marcinkowskiego, w odległości ok. 250 m na wsch. od dworca kolejowego /w prostej linii/.

Jest budynkiem wolnostojącym.

Po zachodniej stronie domu, po przeciwnej stronie ul. Przemysłowej znajdują się zabudowania fabryczne młynu zbożowego. Od pn. znajduje się budynek biurowy. Od pd. po przeciwnej stronie ul. K. Marcinkowskiego znajdują się domy wielomieszkaniowe. Od wsch. domu rozpościera się rozległy niezabudowany plac, częściowo przeznaczony na parking dla samochodów.

Materiał, konstrukcja:

Dom zbudowany jest z cegły, otynkowany, na podmurówce z cegły, otynkowanej, zwieńczonej nieotynkowanym pasem cegieł. W partii drugiej - częściowo i trzeciej kondygnacji mury wykonano w konstrukcji szachulcowej z widocznymi belkami, między którymi wypełnienia wykonano z cegieł otynkowanych. Dachy ceramiczne, kryte dachówką karpiówką, podwójnie w koronkę, na wieży małą karpiówką przybijaną gwoździami, pojedynczo w rybią łuskę. Stropy piwnic typu Kleina. Stropy wyższych kondygnacji drewniane. Więźba dachowa drewniana, płatwiowo-krokwiowa ze stolcami; na wieży stolcowa. Jeden słup ustawiony pionowo, cztery pochylone.

Plan:

Dom zbudowany jest na planie prostokąta z ryzalitami, od pn. - wschodnim, od wsch. - północnym i południowym i od zach. - północnym.

Układ pomieszczeń jest 2 1/2 traktowy.

Pierwszy trakt stanowi jedno duże pomieszczenie, po stronie pn. poszerzone o trójboczny ryzalit i rozdzielone na dwie części przewężeniem z muru. Część pd. pierwszego traktu wypełnia znacznie mniejsze pomieszczenie. Od strony wsch. pierwszego traktu biegnie korytarz wzdłuż osi pn.-pd. rozdzielony na trzy części. Środkowa część jest znacznie większa od pozostałych i meści klatkę schodową. Korytarz od pd. zamyka bardzo małe pomieszczenie. Drugi trakt stanowią dwa pomieszczenia w pn. i pd. części, rozdzielone toaletami ulokowanymi na zapleczu klatki schodowej. W pomieszczeniu pd. dodatkowo wydzielono dwa znacznie mniejsze, od strony pd. spośród których zach. meści klatkę schodową prowadzącą do piwnicy.

Bryła:

Bryła domu jest rozcłonkowana, składa się z kilku prostopadłościanów wzajemnie się przenikających.

Główna część uformowana jest w kształcie litery "L" i stanowi część pd. i zach. domu. W pd.-zach. narożu umieszczono wieżę niewyodrębnioną z lica muru elewacji pd. i zach. Pn.-zach. naroże natomiast rozbudowane jest o trójboczny ryzalit wspierający bardzo płaski wykusz. Ramiona litery "L" głównej części domu wypełnione są trzema prostopadłościanami, przystawionymi do siebie i pod względem wielkości malejącymi z zach. na wsch. Ta część budynku w elewacjach pn. i wsch. wyodrębniona jest w formie ryzalitów. Dalszy ciąg na wkładce - Załącznik nr 1.

14. Kubatura 1697 m³	15. Powierzchnia użytkowa 514 m²	16. Przeznaczenie pierwotne mieszkalne	17. Użytkowanie obecne biurowe
18. Prace budowlane i konserwatorskie, ich przebieg i dokumentacja W roku 1975 zamontowano nowe instalacje: elektryczną, i telefoniczną. W roku 1977 przebudowano piwnice przeznaczając je na cele socjalne.		19. Stan zachowania (fundamenty, ściany zewnętrzne, ściany wewnętrzne, sklepienia, stropy konstrukcje dachowe, pokrycie dachu, wyposażenie i instalacje) Stan zachowania fundamentów dobry, ściany zewnętrzne z uszkodzeniami tynku głównie przy rurach spustowych. Ściany wewnętrzne, stropy oraz konstrukcja dachu dobre. Pokrycie dachu oraz opierzenia w bardzo złym stanie technicznym, głównie w partii wieży. Wyposażenie oraz instalacje utrzymane w dobrym stanie technicznym.	
20. Najpilniejsze postulaty konserwatorskie Dom wymaga nieznacznych prac tankarskich na elewacjach oraz remontu kapitalnego dachu tj. - opierzeń i pokrycia.			

21. Akta archiwalne (rodzaj akt, numer i miejsce przechowywania)

22. Bibliografia

23. Źródła ikonograficzne i fotografie (rodzaj, miejsce przechowywania, sygnatury)

24. Uwagi różne

25. Wypełnił
mgr Jacek Piotrowski

.....
imię i nazwisko

kwiecień 1989r.

data

26. Sprawdził

.....
imię i nazwisko

data

27. Załączniki

- wkładki, numery 1 - 3.

1. Miejscowość Leszno, ul. Przemysłowa 10	2. Obiekt (nazwa jak w karcie) Dom mieszkalny, ob. biurowy	3. Zawartość wkładki (nazwa obiektu lub materiału uzupełniającego) Dalszy ciąg tekstu do pkt-u 13, opis obiektu.
--	---	--

Poszczególne części domu przykryte są dachami dwuspadowymi, naczółkowymi. Ryzalit pn.-zach. oraz pn.-wsch. dachami trójspadowymi. Wieża przykryta jest dachem baniastym czteropłaszczyznowym ze sterczyną zakończoną chorągiewką z inicjałami M.H.

Opis wnętrza:

Wnętrze dwukondygnacyjne z piwnicami na całej powierzchni domu oraz z poddaszem.

W 1 kondygnacji znajduje się 7 pomieszczeń i korytarz. W pierwszym trakcie mieści się obszerna sala konferencyjna z małym pomocniczym pomieszczeniem od pd. W drugim trakcie rozlokowano pomieszczenia biurowe. Pomieszczenia te są znacznie przebudowane i zatraciły swój pierwotny charakter.

Główne wejście umieszczono w pn. części korytarza, który wypełnia środek domu na osi pn.-pd. Pn. oraz pd. części korytarza oddzielone są od środkowej przeszklonymi drzwiami. Główna, środkowa, część jest znacznie szersza i wypełniona od wsch. trójbiegową klatką schodową z podestami. Balustrada klatki schodowej ukształtowana jest z listew umocowanych pionowo w trzech rzędach. Środkowy rząd ułożony w rytmie co jedną szczeblinę mniej niż rzędy górny i dolny. Balustrada na załamaniach, oraz na dłuższych odcinkach prostych wzmocniona jest słupami zwieńczonymi kulami. Strop hallu wzmocniony jest belkami. Drzwi przejściowe prowadzące do pozostałych części korytarza z nadświetlami - dwuskrzydłowe. Drzwi prowadzące do poszczególnych pomieszczeń płycinowe obramione ozdobnymi futrynami zwieńczonymi gzymsami w nadprożach. Pod środkowym biegiem schodów wbudowano ławę.

Opis zewnętrzny:

Fasada - elewacja zach. 3-osiowa, 2-kondygnacyjna, wieża 3-kondygnacyjna.

Okna 1-kondygnacji ryzalitu oraz umieszczonego nad nim wykusza prostokątne zwieńczone łukami odcinkowymi. Podobnie ukształtowano okno 1-kondygnacji środkowej osi. Pozostałe okna prostokątne. Okna piwnic zwieńczone łukami odcinkowymi. W płaszczyźnie dachu w środkowej osi okno powiekowe, w dachu wieży trójkątne. Podziały pionowe fasady zaznaczono przez zróżnicowanie płaszczyzn ścian elewacji. Podziały poziome zaznaczono w partii cokołu pasem nieotynkowanych cegieł i w partii 3-kondygnacji wieży oraz szczytu wykusza wypełnieniem konstrukcją szachulcową.

Elewacja pd. 5-osiowa, 2-kondygnacyjna, wieża 3-kondygnacyjna. Okna prostokątne. Okno w 1-kondygnacji, drugiej osi od zach. zwieńczone łukiem odcinkowym. Podobnie zwieńczono okna piwnic. W drugiej osi od wsch. w pierwszej kondygnacji w półokrągłym ryzalicie klatki schodowej umieszczono okno w kształcie rombu. Nad ryzalitem, również w pierwszej kondygnacji umieszczono okno podwójne prostokątne.

Podziały poziome zaznaczono w partii podmurówki pasem nieotynkowanych cegieł oraz wypełnieniem konstrukcją szachulcową 3-kondygnacji wieży.

Elewacja wsch. 4-osiowa w pierwszej kondygnacji i 6-osiowa w drugiej kondygnacji. Elewacja ukształtowana niesymetrycznie: część pd. w formie okazałego ryzalitu, 3-osiowego w pierwszej kondygnacji i 2-osiowego w drugiej kondygnacji, część środkowa cofnięta, wypełniona oknami w trzech osiach w drugiej kondygnacji, część pn. w formie ryzalitu 1-osiowego, cofniętego w drugiej kondygnacji. Okna prostokątne. Okno pn. ryzalitu 1-kondygnacji zwieńczone jest łukiem odcinkowym zaś 2-kondygnacji ukształtowano półokrągło.

Verte

Wkładkę założył: mgr Jacek Piotrowski, kwiecień 1989r.
imię, nazwisko, data

Wzór ODZ 1978 r.

Miejsce przechowywania negatywów:

Podziały pionowe zaznaczono zróżnicowaniem brył oraz w pn. ryzalicie pasami tynku, akcentującymi naroża i flankującymi okna. Podziały poziome zaznaczono w partii podmurówki pasem nieotynkowanych cegieł. W partii szczytu ryzalitu południowego przez wypełnienie konstrukcją szachulcową. W części środkowej przed lico ryzalitu wystaje jednospadowy dach nowej wiaty.

Elewacja pn. z wejściem do budynku, 3-osiowa, 1-kondygnacyjna, oś środkowa 2-kondygnacyjna. Część wsch. obejmująca dwie osie jest wysunięta w formie ryzalitu. W ścianie bocznej zach. tegoż ryzalitu umieszczono jednobiegowe schody. W pierwszej kondygnacji w części środkowej umieszczono w podcieniu drzwi wejściowe. Podcień sklepiony krzyżowo, w narożu podparty kolumną ze stylizowanym kompozytowym kapitelem. Na kolumnie i ścianach bocznych rozpięto półokrągłe arkady. Gurty arkad spięte stalowymi ozdobnymi ściągami. Balustradę schodów wykonano również z kutego żelaza. Drzwi wejściowe prostokątne zwieńczone półokrągłym nadświetłem. Okno osi wsch. prostokątne. Oś zachodnia zaznaczona obszerną blendą zwieńczoną łukiem odcinkowym. Podobnie zwieńczono również okna piwnic.

Podziały pionowe zaznaczono zróżnicowaniem brył. Podziały poziome zaznaczono nieotynkowanym pasem cegieł wieńczącym cokół budynku oraz pasem tynku biegnącym nad 1-kondygnacją wsch. części ryzalitu. Drugą kondygnację środkowej osi wypełniono konstrukcją szachulcową.

Wypożażenie:

Okna skrzynkowe dwu-, trój- oraz cztero-dzielne, dwupoziomowe. Nadślemienia rozcłónkowane szczeblinami na małe kwadratowe pola - uchylne. Drzwi płycinowe osadzone w futrynach z ozdobnymi nadprożami. Drzwi wejściowe oraz drzwi wewnętrzne korytarzy z nadświelkami. Okucia mosiężne. Szyldy oraz klamki zdobione stylizowanym secesyjnym ornamentem roślinnym.

Instalacje:

Dom wypożażony jest w instalacje: elektryczną, c.o., wodociągową, kanalizacyjną, gazową oraz telefoniczną.

3. Zawartość wkładki (nazwa obiektu lub materiału uzupełniającego)
Plan sytuacyjny, plan orientacyjny oraz dok. fotograficzna



Wzór ODZ 1978 r.

Miejsce przechowywania negatywów:

DSP Leszno 439 4 85 500



Elewacja pd. domu.



Elewacja wsch. domu.



Elewacja pn. domu.

1. Miejscowość Leszno ul. Przemysłowa 10	2. Obiekt (nazwa jak w karcie) Dom mieszkalny, ob. biurowy	3. Zawartość wkładki (nazwa obiektu lub materiału uzupełniającego) Dokumentacja fotograficzna
--	--	---



Podcień wejścia.



Balustrada schodów wejściowych.



Kolumna podcienia.



Druga kondygnacja ryzalitu pn. elewacji domu.

mgr Jacek Piotrowski
Wkładkę założył: kwiecień 1989r.
imię, nazwisko, data

Wzór ODZ 1978 r.

Miejsce przechowywania negatywów:



3-kondygnacja oraz dach wieży,
widok od pd.



Główna klatka schodowa.



Szyld i klamka drzwi wewnętrznych.