

OSRODEK DOKUMENTACJI ZABYTEKOW  
Warszawa ul Brzozowa 35  
00-258 Warszawa

WIELKOPOLSKIE

6806

1. Obiekt  
Pałac.

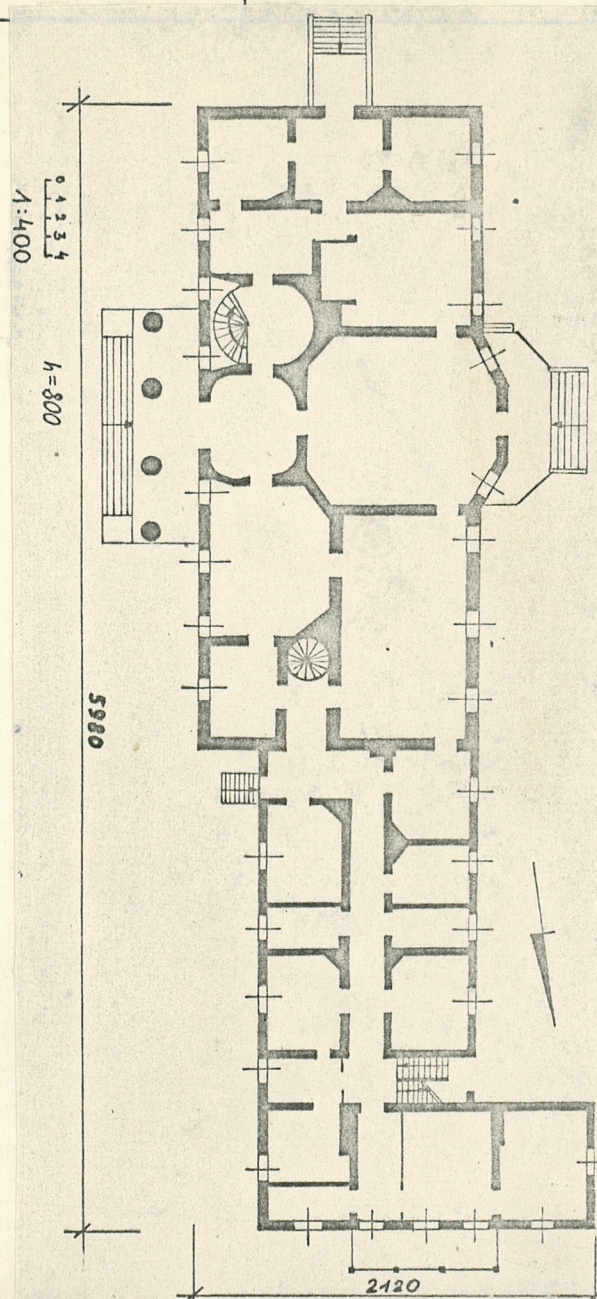
2. Czas powstania  
ok. 1785 r.

3. Miejscowość  
RACOT

11. Zdjęcia, plan sytuacyjny, rzuty



autor zdjęć  
data wykonania  
miejsce przechowywania negatywów  
T. Wujewski VIII. 1979.



4. Adres  
Racot ul. Dworcowa 7.

nr hipoteczny .....

5. Przynależność administracyjna

województwo leszczyńskie

gmina Kościan

6. Poprzednie nazwy miejscowości

7. Przynależność administracyjna  
przed 1.VI.1975

województwo poznańskie

powiat kościański

8. Właściciel i jego adres

Państwowa Stadnina Koni Racot, ad-  
res jak w poz. 4.

9. Użytkownik i jego adres

j.w.

10. Rejestr zabytków

Nr J-4/14/52 data 31.01.1952 rch

poz. 82 (355/A)



W Racocie istniał pałac z XVI wieku, fundacji rodziny Kostków. Obecny pałac powstał między 1780 a 1790 rokiem, lecz najprawdopodobniej ok. 1785 r. Fundatorem jego był książę Antoni Jabłonowski. W XIX w. pałac należał do księcia Wilhelm de Nassau. Od 1887 r. właścicielami są książęta von Sachsen-Weimar aż do 1918 r. Po tej dacie pałac przeszedł na rzecz Skarbu Państwa. Projektowano przekształcić go na letnią rezydencję Prezydenta RP. W roku 1928 przejęła pałac wraz z całym kompleksem dworskim Stadnina Koni Racot.

Domniemanym autorem projektu budynku jest Dominik Merlini.

Styl klasycystyczny.

ok. 1785-1790, styl XIX/XX, remont l. XX

Pałac jest usytuowany w Racocie przy ulicy Dworcowej, poprzedzony avant courem, po bokach którego wznoszą się oficyny pałacowe. Po przeciwległej stronie pałacu rozpoczyna się park. Od strony pn. przylega do pałacu XIX-wieczna dobudowa skrzydła, stylowo <sup>jękoso-</sup>sharmonizowana ze starszą częścią założenia.

Materiał: cegła wypalana, stropy drewniane, więźba dachowa <sup>jękoso-</sup>stolcowa. Stolarka: okna skrzyniowe dwuskrzydłowe, w dolnej kondygnacji dzielone na 8, w górnej na 4 pola. Drzwi płycinowe, wejściowe z nadświetlem ozdobionym girlandami i wieńcami laurowymi; płyciny u dołu drzwi podwójnie kanelowane. Schody drewniane wachlarzowe, w dobudówce schody żeliwne ażurowe. Podłogi parkietowe oraz posadzka kamienna. Dach czterospadowy, nad dobudówką mansardowy, pokryty blachą. Budynek na planie prostokąta, 2-traktowy. Dobudówka 2,5-traktowa, z bocznym ryzalitem od strony ogrodu.

Bryła dwukondygnacyjowa, z trójbocznym ryzalitem w elewacji ogrodowej poszerzona dobudówką o mniejszej szerokości, w jednej linii z elewacją ogrodową.

Wnętrze: owalna sień, na lewo owalna klatka schodowa, naprzeciw główny salon ośmiokątny, na prawo salon z dwoma sfazowanymi narożnikami. Pozostałe pomieszczenia prostokątne. Fasety i sufity, tak jak i ściany pokryte są sztukateriami o motywach rozety, girland, winorośli. Krawędzie fasety ozdobione ząbkowaniem, wolim okiem lub konsolami z liściem laurowym. Salon na lewo od głównego, z dwoma aneksami podzielonymi ścianką. W fasetach sztukaterie o motywach stylizowanych liści lotosu. W salonie na prawo od hallu fasety są zdobione płycinami i profilowanymi wałkami. W dobudówce, w górnej kondygnacji, sklepienie zwierciadlane oraz arkady oparte na konsolach. Fasada 9-osiova, podobnie elewacja ogrodowa. Okna w obramowaniach z płaskimi konsolami pod parapetem, nadproża na wolutowych konsolach. Koronę muru wieńczy belkowanie. Fasadę poprzedza 4-kolumnowy portyk tokański, zakończony trójkątnym naczółkiem z herbami Prus i Kierdeja. Kondygnacje różnej wysokości, oddzielone gzymsem. Narożniki boniowane. Elewacja ogrodowa dobudówki 6-osiova z bocznym ryzalitem. Przeciwległa jej elewacja również 6-osiova. Elewacja pn. 5-osiova, z tarasem osłoniętym daszkiem, spoczywającym na 4 filarach. Elewacja pd 1-osiova.

Wyposażenie: klasycystyczne piece okrągłe, dekorowane meandrem i girlandami liści laurowych, kominki z kanelowanymi pilastrami, ornamentami rokokowymi /kon.XIXw./, piec kaflowy /2 poł.XIX w./.

Instalacja elektryczna, wod.-kan., c.o.



14. Kubatura 8000 m <sup>3</sup>	15. Powierzchnia użytkowa 800 m <sup>2</sup>	16. Przeznaczenie pierwotne mieszkalne	17. Użytkowanie obecne mieszkalno-administracyjne
18. Prace budowlane i konserwatorskie, ich przebieg i dokumentacja Obiekt odrestaurowany.		19. Stan zachowania (fundamenty, ściany zewnętrzne, ściany wewnętrzne, sklepienia, stropy, konstrukcje dachowe, pokrycie dachu, wyposażenie i instalacje) Bardzo dobry.	
20. Najpilniejsze postulaty konserwatorskie			



21. Akta archiwalne (rodzaj akt, numer i miejsce przechowywania)

22. Bibliografia

P.Skubiszewski, Katalog zabytków sztuki pow.kościńskiego, maszynopis, Poznań 1953.

K.Stępińska, Pałace i zamki w Polsce dawniej i dziś, W-wa 1977.

Z.Ostrowska-Kępczewska, Architektura pałacowa 2 poł. XVIII wieku w Wielkopolsce, Poznań 1969.

23. Źródła ikonograficzne i fotografie (rodzaj, miejsce przechowywania, sygnatury)

24. Uwagi różne

25. Wypełnił

mgr I.Folaron

mgr W.Panek

mgr T.Wujewski

26. Sprawdził



1. Miejscowość

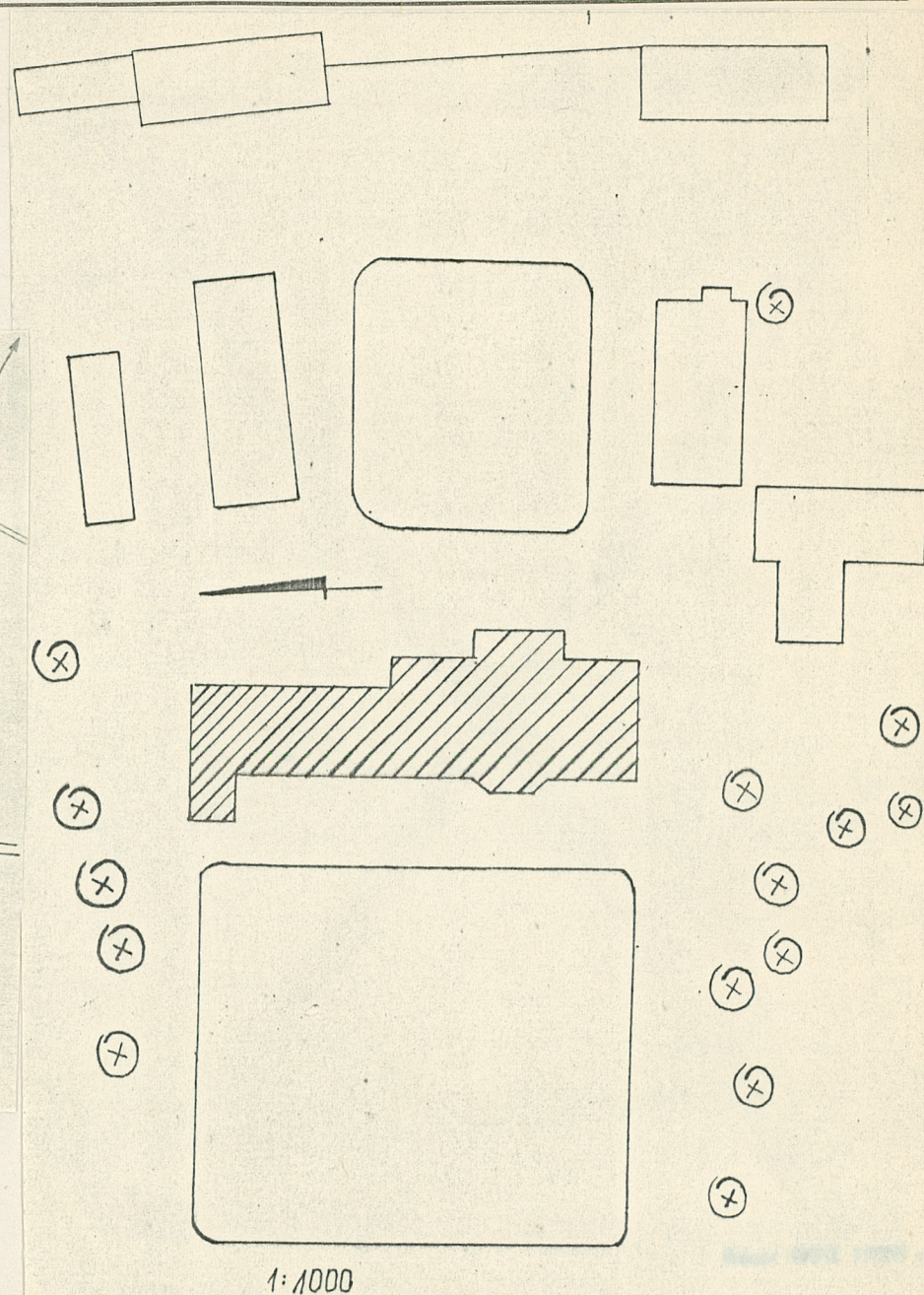
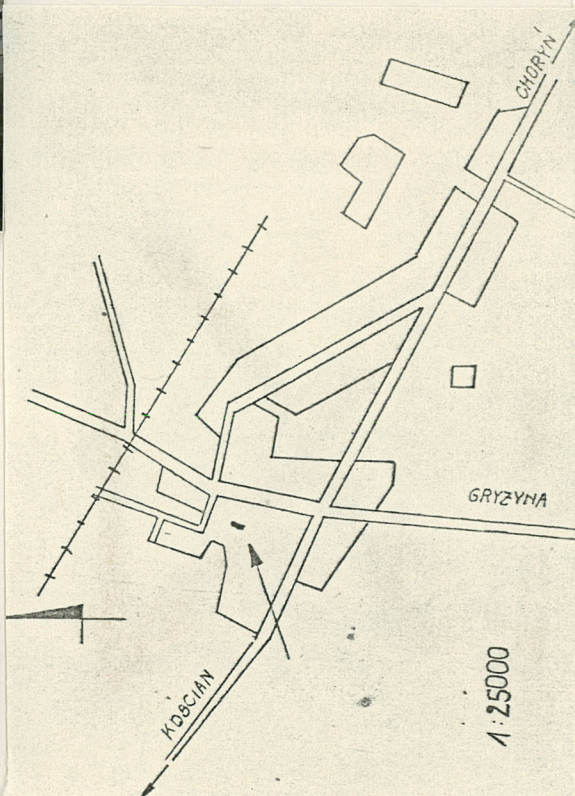
RACOT

2. Obiekt (nazwa jak w karcie)

Pałac.

3. Zawartość wkładki (nazwa obiektu lub materiału uzupełniającego)

plan sytuacyjny, orientacyjny, zdjęcia.



Wkładkę założył: I. Folaron, W. Panek, T. Wujewski

(imię, nazwisko, data)

Miejsce przechowywania negatywów: \_\_\_\_\_

Jedn. Wyd. Akcyd. Olsztyn zam. 1299/S/78  
 ©ZGraf. ZP. Ostróda zam. 1040 n. 20000



