

1. Obiekt

Kamienica - ul. Narutowicza 13

2. Czas powstania

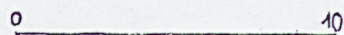
3 ćw. XIX w.  
1902 r.

3. Miejscowość

LESZNO

11. Zdjęcia, rzut, przekrój, sytuacja, orientacja

RZUT PARTERU

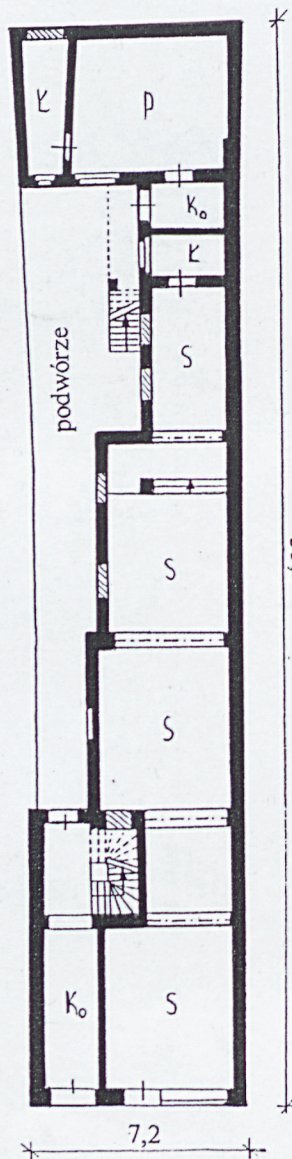


S - sklep  
P - pokój  
Ko - korytarz  
Kl - klatka schodowa  
Ł - łazienka  
Sk - skrytka

H=10,2m



mapa współczesna



4. Adres

ul. Narutowicza 13  
64-100 Leszno

nr hipoteczny

5. Przynależność administracyjna

województwo wielkopolskie

powiat leszczyński

gmina Leszno

6. Poprzednie nazwy miejscowości

Lissa

7. Przynależność administracyjna przed 1.1.1999.

województwo leszczyńskie

Właściciel i jego adres



9. Użytkownik i jego adres

w mieszkania lokatorskie, sklep

10. Rejestr zabytków

Nr 1191/A data 11.05.1991.



Leszno wzmiankowane było w 1393 r. uzyskało prawa miejskie w 1547 r. Miasto było własnością Leszczyńskich do 1738 r., następnie do 1833 r. należało do Sułkowskich. W 1628-1656 r. miało miejsce ożywienie gospodarcze i rozwój miasta. Leszno stało się głównym europejskim ośrodkiem Jednoty czeskiej, ważnym centrum gmin żydowskiej i luteriańskiej. Opisywany obiekt znajduje się przy ul. Narutowicza usytuowanej w miejscu gdzie przebiegał najstarszy trakt z okresu przedlokacyjnego, łączący Poznań ze Śląskiem. Pierzeja zamykała dawniej obszar dzielnicy żydowskiej, położonej pomiędzy ulicami Łaziebną, Grodzką, Wałową i Kościelną. Obecna ul. Narutowicza w przeszłości nosiła różne nazwy: ul. Kościańska oraz ul. Gronowska - w XVII i XVIII w., Kostenarstrasse - XIX w. do 1884 r., Kaiser-Friedrichstrasse - 1884 - 1920 r., ul. Wielka Kościańska - 1920 - 1936 r., ul. Narutowicza - od 1936 r.

W XVIII w. na terenie miasta parcele składały się z domu frontowego (niem. Wohnhaus), oficyny (seitenflügel), oficyna tylna (hintergebaude), usytuowane były przy niewielkim podwórku. Domy frontowe miały niskie, w większości parterowe bryły, przykryte wysokimi dachami, ustawione były szczytem do ulicy. W czasie pożaru dzielnicy żydowskiej w 1767 r. spaliły się prawie wszystkie obiekty. Domy mieszkalne odbudowano w dawnym stylu. W latach 30.-50. XIX w. w mieście działało Towarzystwo Upiększania Miasta, które spowodowało ożywienie działalności budowlanej. W latach 70. i 80. XIX w. na terenie dzielnicy żydowskiej prowadzono przebudowy obiektów, z nadaniem nowej formy architektonicznej. Cechą nowych budynków były podwyższone bryły, zwrócone kalenicą do ulicy, w układzie zazwyczaj dwutraktowym, z sienią na przestrzał.

c.d. zał. nr 1

Sytuacja - kamienica usytuowana jest w centrum Leszna, przy ul. Narutowicza, sąsiadującej od strony pd. z częścią narożną Rynku Głównego. Obiekt jest częścią pn.-zach. pierzei zabudowy, pomiędzy ul. Łaziebną i ul. Mała Kościańska. Do budynku przylegają z dwóch stron kamienice.

Materiał, konstrukcja Ściany - z cegły ceramicznej, układanej w wąż krzyżowy. Od strony frontowej lico z cegły klinkierowej.

Stropy - z belek drewnianych, z wypełnieniem polepą. W kuchniach i łazienkach (korpusu głównego) stropy współczesne żelbetowe. W piwnicy oficyny stropy Kleina, odcinkowe, na belkach stalowych.

Wieżba dachowa - krokwiowo-płatwiowa, z ścianką stolcową mieczowaną, od strony frontowej ścianka kolankowa oraz zastrzały wspierające krokwie, spięte kleszczami. Krokwie spoczywają w części na ścianie murowanej wewnętrznej.

Pokrycie dachowe - z papy.

Podłogi i posadzki - podłogi z desek, posadzka w korytarzu na parterze z kafli ceramicznych

Schody - trzybiegowe, francuskie, w części zabiegowe, na belkach policzkowych, drewniane, balustrada zachowana tralkowa, z poręczą profilowaną. W częściach narożnych balustrady słupki toczone, eklektyczne.

Otwory - okienne i drzwiowe prostokątne. Na elewacji frontowej, na kondygnacji poddasza płaskie otwory okienne, zamknięte nieznacznie zarysowanymi łukami odcinkowymi.

Okna - skrzynkowe, dwudzielne, dwurzędowe ze śłemeniami zdobionymi profilowaniem. Pomiędzy skrzydłami rama zdobiona snycerskimi motywami z konsolką. Dwa okna od strony podwórza (nad drzwiami wejściowymi do korpusu głównego) - skrzynkowe, dwudzielne, dwurzędowe ze śłemeniami zdobionymi profilowaniem. Pomiędzy skrzydłami rama zdobiona snycerskimi motywami z kanelowaniem. Powyżej na poddaszu okno dwuskrzydłowe, krosnowe.

Drzwi - wejściowe współczesne, w przeszłości drzwi dwuskrzydłowe, ramowo-płycinowe, przeszklone, z nadświetlem. Drzwi wejściowe do mieszkań w części zachowane, dwuskrzydłowe, ramowo-płycinowe, z nadświetlem. Zachowały się pionowe listwy ze snycerskimi ozdobami, umieszczone z obu stron skrzydeł drzwiowych i w nadświetlu. Przeszklone płyciny zastąpione zostały współcześnie płytami drewnianymi. Drzwi w mieszkaniach w części zachowane, dwuskrzydłowe, ramowo-płycinowe, przeszklone, z listwami profilowanymi.

Rzut - obiekt założony na rzucie nieregularnym, wydłużonym w kierunku pd.-wsch. - pn.-zach., w ogólnym kształcie zbliżonym do litery „C”. Od strony pd.-wsch. - kamienica frontowa, w części środkowej budynku - oficyna, która sąsiaduje po stronie pd.-zach. z podwórzem, od strony pn.-zach. - oficyna tylna.

Bryła - w kamienicy frontowej niepodpiwniczona, trzykondygnacyjna, z poddaszem przykrytym dachem jednospadowym, o niewielkim spadku połaci. Oficyna od strony pn.-wsch. trzykondygnacyjna, bez poddasza, o wysokości dwustopniowo obniżonej (w stosunku do kamienicy frontowej). W pozostałej części - bryła oficyn dwukondygnacyjna, przykryta dachami pulpitowymi. Od strony pn.-zach. niewielka piwnica. W części narożnej łączącej kamienicę główną z oficyną wtórnie zbudowana została parterowa przybudówka, na której umieszczony jest teras.

c.d. zał. nr 1



<p>4. Kubatura</p> <p>920 m<sup>3</sup></p>	<p>15. Powierzchnia użytkowa</p> <p>370 m<sup>2</sup></p>	<p>16. Przeznaczenie pierwotne</p> <p>Kamieca mieszkalna, sklep</p>	<p>17. Użytkowanie obecne</p> <p>Mieszkania lokatorskie, sklep</p>
<p>10. Prace budowlane i konserwatorskie, ich przebieg i dokumentacja</p> <p>W 1957 r. wykonany był remont kapitalny, w kuchniach i łazienkach wymieniono stropy z belek drewnianych na stropy żelbetowe. Założona została nowa instalacja elektryczna, gazowa oraz wodociągowa. W latach 80. XX w. zamurowano otwory okienne w oficynie w części pd.-wsch. W latach 80. XX w. dawne schody zewnętrzne (metalowe ze stopniami z blach ażurowych) zastąpione zostały schodami na belkach policzkowych metalowych, ze stopniami z desek. W latach 90. XX w. przebudowano otwory okienne w oficynie w części pn.-zach.</p>		<p>9. Stan zachowania (fundamenty, ściany zewnętrzne, sklepienia, stropy, konstrukcje dachowe, pokrycie dachowe i instalacje)</p> <p>Obiekt zachował pierwotny charakter bryły i elewacji frontowej. Na kondygnacji parteru w przeszłości znajdował się trakt pomieszczeń, w układzie amfiladowym. Współcześnie powstało duże pomieszczenie handlowe. W miejscu ścian zbudowane zostały podciągi. Konstrukcja ścian, stropów, więźby i pokrycia dachowego w stanie dobrym.</p> <p>20. Najpilniejsze postulaty konserwatorskie</p> <p>Należy odnowić gzyms pod okapem.</p>	



21. Akta archiwalne (rodzaj akt, numer i miejsce przechowywania)

24. Uwagi różne

22. Bibliografia

- Ewa Kręglewska - Foksowiczowa - „Studium Zabudowy ul.Gabriela Narutowicza w Lesznie”, p.p. Pracownia Konserwacji Zabytków, Pracownia Dokumentacji Naukowo - Historycznej w Poznaniu, 1983/84.
- Marian Mika - „Studium historyczno - urbanistyczne dla planu zagospodarowania przestrzennego miasta Leszna”, 1956.
- E. Kręglewska - Foksowiczowa - „Materiały historyczne do zabudowy dawnej dzielnicy żydowskiej, WKZ Leszno, 1982.
- E. Kręglewska - Foksowiczowa - „Sztuka Leszna”, Poznań, 1982.
- B. Chlebowski - „Słownik Geograficzny Królestwa Polskiego i dawnych Ziem Słowiańskich”, t.VIII, s.208, Warszawa 1887.

23. Źródła ikonograficzne i fotograficzne (rodzaj, miejsce przechowywania, sygnatura)

- Projekt przebudowy kamienicy związany z podwyższeniem obiektu z 1902 r. wykonany przez J. Piwońskiego, (*rzuty, przekroje, elewacja*)  
Ewa Kręglewska-Foksowiczowa - „Studium Zabudowy ul.Gabriela Narutowicza w Lesznie”, p.p. Pracownia Konserwacji Zabytków, Pracownia Dokumentacji Naukowo - Historycznej w Poznaniu, 1983/84.
- Plan miasta, skala 1: 5000

25. Opracował

tekst mgr Andrzej Pryszczewski 2002 r.

imię, nazwisko, data, podpis

plany, rysunki mgr Andrzej Pryszczewski 2002 r.

imię, nazwisko, data, podpis

zdjęcia fotogr. mgr Andrzej Pryszczewski 2002 r.

imię, nazwisko, data, podpis

miejsce przechowywania negatywów MNR i PRS w Szreniawie

KARTA PO WYPEŁNIENIU PODLEGA OCHRONIE NA PODSTAWIE PRZEPISÓW PRAWA AUTORSKIEGO

26. Adnotacje o inspekcjach, informacje o zmianach (daty, imiona i nazwiska wypełniających)

27. Załączniki

Liczba załączników -



1. Miejscowość : Leszno 2. Gmina : Leszno 3. Powiat : leszczyński 4. Województwo : wielkopolskie	2. Obiekt  Kamienica - ul.Narutowicza 13	3. Zawartość  Opis, plan sytuacyjny
---	--	---

c.d. p. nr 13

**Elewacje** - frontowa, trzykondygnacyjna, z mazzarino, na kondygnacji parteru z szerokim prostokątnym otworem okiennym - witryną sklepową oraz otworem drzwiowym w części narożnej od strony pd.-zach. Od dołu cokół, współcześnie licowany kaflami, powyżej poziome pasy boniowania. Kondygnację parteru zamyka gzyms profilowany. Powyżej elewacja w układzie symetrycznym, trzyosiowa. Na osiach otworów okiennych, na wszystkich kondygnacjach, na wspólnym podokiennym gzymsie. Lico muru z cegły ceramicznej, otoczenie otworów, gzymsy - tynkowane. Pod otworami okiennymi znajdują się płaskie płyciny ceglane, otoczone opaskami tynkowanymi. Główny akcent przypada na otoczenie otworu okiennego umieszczonego w osi centralnej, na kondygnacji I piętra; otwór ujęty jest pilastrami, zakończonymi głowicami z motywami liści akantu, powyżej wsporniki - konsole unoszące trójkątny fronton otoczony gzymsem profilowanym. W nadprożu płycina tynkowana z kluczem. Pozostałe otwory okienne na I i II piętrze w profilowanych obramieniach, z nadokiennikami na konsolkach. Nadokienniki na kondygnacji I piętra oraz w osi centralnej na II piętrze - o formie płycin z kluczem, na II piętrze - o formie płycin z ukośnie ułożonymi równoległobokami. Na kondygnacji II piętra w osi centralnej obramienie okienne urozmaicone jest z dwóch stron ozdobnymi kostkami, umieszczonymi na czterech poziomach. Zaznacza się gzyms profilowany parapetowy. Na kondygnacji poddasza w trzech osiach płaskie otwory okienne, zamknięte łukami odcinkowymi. Otwory ujęte z dwóch stron obramieniami przechodzącymi w nadokienne płyciny tynkowane, sięgające do gzymsu pod okapem. Elewacja zwieńczona wydatnym profilowanym okapem, wspartym na fryzie z modylionów, zdobionych liśćmi akantu. Elewacje kamienicy od strony podwórza oraz elewacje oficyn tynkowane, bez elementów dekoracyjnych.

**Wnętrze** - na kondygnacji parteru w przeszłości układ pomieszczeń jednotraktowy, z połączeniami amfiladowymi. Współcześnie powstało duże pomieszczenie handlowe. W miejscu ścian zbudowane zostały podciągi. W oficynie w miejscu dawnej klatki schodowej znajduje się pokój. W domu tylnym znajduje się mieszkanie, z układem pomieszczeń nieregularnym.

**Wyposażenie** - nie zachowane. W przeszłości w pokojach znajdowały się piece oraz kominki z ozdobnych kaflí kolorowych, na ścianach i sufitach fasety oraz rozety. W korytarzu wejściowym znajduje się dawna boazeria z desek ułożonych pionowo, zwieńczona od góry gzymsem profilowanym. Wg relacji mieszkańców w korytarzu na ścianach umieszczone były malowidła przedstawiające postacie ludzi i zwierząt (m. in. wielbłądy).

**Instalacje** - elektryczna, wodociągowa, kanalizacyjna, odgromowa.

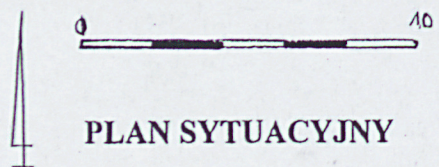
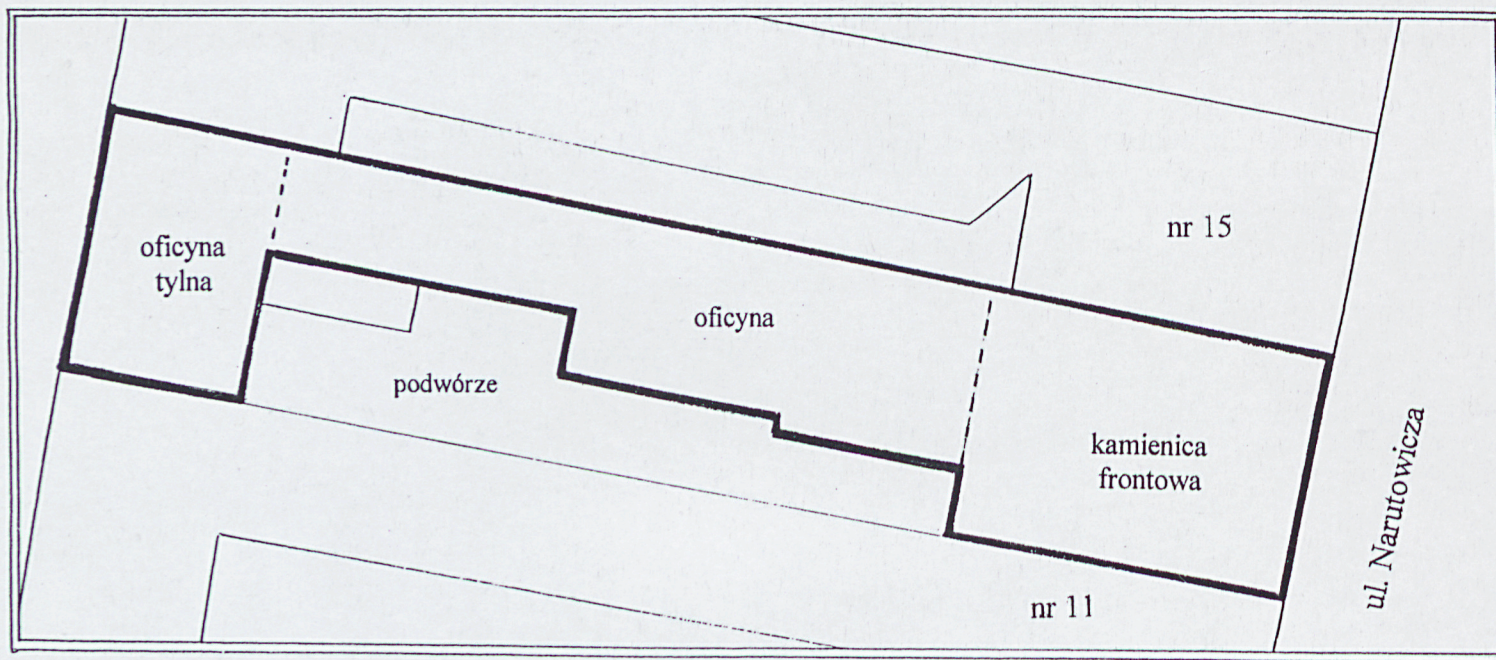
c.d. p. nr 12

Opisywana kamienica zbudowana została w 3 ćw. XIX w. w miejscu istniejącego wcześniej budynku mieszkalnego. Składa się z domu frontowego, oficyny i domu tylnego. Prawdopodobnie taki podział był podyktowany układem działki, zachowany został z wcześniejszych wieków. W 1902 r. nastąpiła rozbudowa obiektu, wzniesiono wówczas w części frontowej kondygnację II piętra i poddasza. Po I wojnie kamienica kupiona została przez Stanisława Pieczyńskiego. Poprzedni właściciel prowadził na parterze sklep rzeźniczy. W okresie międzywojennym w kamienicy znajdował się sklep „z bławatami”, należący do właściciela kamienicy. W oficynie na kondygnacji parteru umieszczony był zakład krawiecki. Przed II wojną właścicielem został [REDAKTOWANE] obecnie budynek należy do spadkobierców. Po II wojnie budynek pełnił funkcję mieszkalną, na parterze znajdował się bar i sklep.

Wkładkę założył : mgr Andrzej Pryszczewski 2002 r.  
(imię, nazwisko, data)

Miejsce przechowywania negatywów : MNR i PRS w Szreniawie





PLAN SYTUACYJNY



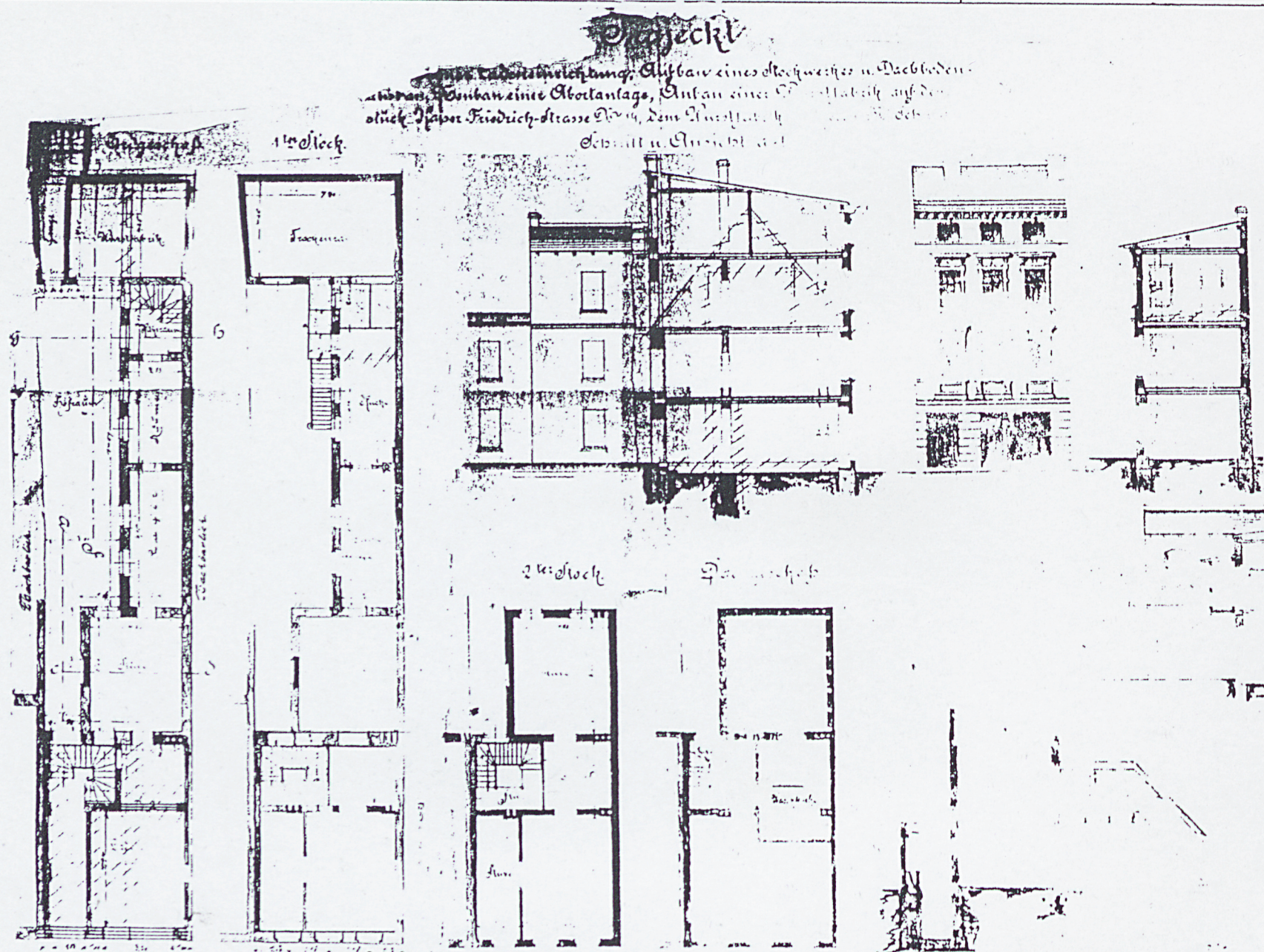
1. Miejscowość : Leszno  
 2. Gmina : Leszno  
 3. Powiat : leszczyński  
 4. Województwo : wielkopolskie

2. Obiekt

Kamienica - ul. Narutowicza 13

3. Zawartość

Rysunki - projekt przebudowy budynku z 1902 r.



Projekt przebudowy kamienicy związany z podwyższeniem obiektu z 1902 r.  
 wykonany przez J. Piwońskiego, (rzuty, przekroje, elewacja)



1. Miejscowość : Leszno  
2. Gmina : Leszno  
3. Powiat : leszczyński  
4. Województwo : wielkopolskie

2. Obiekt

Kamienica - ul.Narutowicza 13

3. Zawartość

Fotografie



2



3



4





5



6



7



1. Miejscowość : Leszno  
2. Gmina : Leszno  
3. Powiat : leszczyński  
4. Województwo : wielkopolskie

2. Obiekt

Kamienica - ul.Narutowicza 13

3. Zawartość

Fotografie



8



9



10





11



12



13



1. Miejscowość : Leszno	2. Obiekt	3. Zawartość
2. Gmina : Leszno	Kamienica - ul.Narutowicza 13	Fotografie
3. Powiat : leszczyński		
4. Województwo : wielkopolskie		



14



15



16





74



78



1. Miejscowość : Leszno	2. Obiekt	3. Zawartość
2. Gmina : Leszno		
3. Powiat : leszczyński	Kamienica - ul.Narutowicza 13	Fotografie
4. Województwo : wielkopolskie		



19



20

1. Elewacja frontowa
2. Gzyms pod okapem na elewacji frontowej
3. Kondygnacja parteru elewacji frontowej
4. Okno na I piętrze w części środkowej elewacji
5. Okno na II piętrze w części bocznej
6. Okno na I piętrze w części bocznej
7. Okno na I piętrze
8. Fragment elewacji na kondygnacji I piętra w części środkowej
9. Fragment elewacji na kondygnacji II piętra w części środkowej
10. Widok na podwórze w od strony pn.-zach.
11. Okno od strony podwórza w korpusie głównym
12. Widok na podwórze od strony pd.-wsch. w kierunku oficyny
13. Fragment boazerii w korytarzu wejściowym na parterze
14. Korytarz wejściowy, widok w kierunku pn.-zach.
15. Fragment balustrady przy schodach na kondygnacji I piętra
16. Fragment balustrady
17. Drzwi wejściowe do mieszkania na I piętrze
18. Drzwi w mieszkaniu
- 19,20. Fragment więźby dachowej