

1. Obiekt

KOSCIOL FILIALNY P.W. SW. ROZALII

2. Czas powstania

1707-8, konkr. 1736  
rest. 1894-1902

3. Miejscowość

SERAFINOW

4. Adres

63-707 Mokronos

nr hipoteczny

5. Przynależność administracyjna

województwo

katolskie

gmina

POW. KROTOSZYŃSKI  
Kozmin

6. Poprzednie nazwy miejscowości

7. Przynależność administracyjna

1 VI 1970 poznanskie

województwo

krotoszyński

powiat

8. Właściciel i jego adres

Parafia rzym.-kat.  
p.w. NMP Wniebowziętej  
63-707 Mokronos

9. Użytkownik i jego adres

10. Rejestr zabytków

547A

06.06.1960.

Nr

W. 10-835/40/66

data





Kościół p.w. św. Rozalii w Serafinowie wzniesiony w latach 1707 - 1708 (data "1708" na metalowej chorągiewce wieńczącej sygnaturkę).

Gruntownie restaurowany w 1893-94, zapis związany z tym remontem umieszczony na zrębie ścian, za ołtarzem głównym "A. SOBIERAJCZYK / 1893". W 1904 r. wykonano nowy dach zmieniając typ pokrycia dachowego z gontowego na dachówkę marsylską.

13. Opis (tytuł, materiał i konstrukcja, rzut, bryła, elewacje, wnętrze, wyposażenie, instalacje)

**Serafinów** - wieś położona na zach. od Koźmina, przy lokalnej drodze łączącej Koźmin z Bułakowem. Kościół filialny p.w. św. Rozalii położony jest na pd.-wsch. obrzeżu wsi, od wsch. sąsiaduje z założeniem dworskim. Usytuowany na nieznacznie wyniesionym terenie, orientowany (na godz. 11<sup>00</sup>) i zwrócony ścianą szczytową w stronę drogi dojazdowej. Otoczenie kościoła o zarysie czworoboku, ogrodzone sztachetowym parkanem na podmurówce, a we wsch. partii ażurowym ogrodzeniem z ceramicznych pustaków. Teren dostępny od zach. osiowo zlokalizowaną bramą oraz furtką od pd. Obszar w granicach ogrodzenia porośnięty trawą i obsadzony drzewami z przewagą liściastych. Na wsch. od kościoła okolony metalowym ogrodzeniem nagrobek Rozalii Okupnik z Pszepierzyńskich zm. 1874 r., zaś w partii zach. bezimienny nagrobek z kamienia.

**2. MATERIAŁ I KONSTRUKCJA.**

Podwalina drewniana posadowiona na tworzącym podmurówkę fundamencie z kamienia łamanego łączonego zaprawą cementową, nakrytym drewnianym okapnikiem; izolacja.

Ściany drewniane konstrukcji zrębowej o wym. bierwion 25-45 x 22 cm, obustronnie wzmocnione lisicami skręcanymi za pomocą śrub lub metalowych i drewnianych tybli; złącza węglów niedostępne. Wewnątrz ściany zakrystii szalowane poziomo. Ściany od zewnątrz oszalowane pionowo z listwowaniem, przechodzące w partii szczytu i zakrystii w deskowanie na zakład.

Stropy drewniane deskowe, w nawie z listwowaniem; w prezbiterium pozorne sklepienie o wykroju koszowym. Oczep zrębu wzmocniony belką obiegającą wnętrze nawy i prezbiterium, wspartą na lisicach. Lisice i zaczopowane w nich miecze zmniejszają rozpiętość stropu nawy.

Wieżba dachowa - drewniana, o jednorodnej konstrukcji jętkowej. Nad prezbiterium złożona z pięciu wiązarów krokwiowych usztywnionych pojedynczą jętką; ponadto przestrzeń poddasza wypełniona drewnianą konstrukcją drewnianego sklepienia. W nawie dodatkowe usztywnienie w postaci podwójnej ściany stolcowej. Ponadto widoczne pozostałości pierwotnej, znacznie niższej konstrukcji krokwiowej. Obecnie kapice krokwi wzmocnione obustronnie obejmującymi je kleszczami; w dolnej partii krokwie usztywnione przykręcanymi za pomocą śrub kleszczami obejmującymi również belki stropowe i krok-



<p>Kubatura</p> <p>602 m<sup>3</sup></p>	<p>15. Powierzchnia użytkowa</p> <p>128 m<sup>2</sup></p>	<p>16. Przeznaczenie pierwotne sakralne</p>	<p>17. Użytkowanie obecne sakralne</p>
<p>Prace budowlane i konserwatorskie, ich przebieg i dokumentacja</p> <p>Brak informacji o datach i zakresach wcześniejszych remontów. W latach 1964-5 przeprowadzono gruntowny remont kościoła obejmujący konserwację wnętrza, wykonanie nowej, kamiennej podmurówki, wzmocnienie więźby dachowej oraz wymianę stropów. Wykonano także nową podłogę i oszalowano od zewnątrz zakrystię. W 1983 r. wymieniono instalację elektryczną i przeprowadzono remont pozytywu organów. Systematycznie co ok. 4 lata przeprowadzana jest impregnacja zewnętrznego szalunku, ostatnia miała miejsce w 1990 r. W 1992 r. wykonano nowe ogrodzenie terenu przykościelnego.</p>		<p>19. stan zachowania (fundamenty, ściany zewnętrzne, ściany wewnętrzne, sklepienia, stropy, konstrukcje dachowe, pokrycie dachu, wyposażenie i instalacje)</p> <ul style="list-style-type: none"> <li>- Stan zachowania podwalin i fundamentów - dobry</li> <li>- ścian - dość dobry</li> <li>- stolarka okienna - niewielkie ubytki i wypaczenia</li> <li>- podłogi - stan dość dobry</li> <li>- stropów - stan dobry</li> <li>- więźba dachowa - belki zawilgocone i porażone przez czynniki korozji biologicznej, szczególnie silnie zaatakowane belki stropowe</li> <li>- pokrycie dachu - dość szczelne</li> <li>- wyposażenie - stan dość dobry, wyposażenie w niewielkim stopniu zaatakowane przez czynniki mikrobiologiczne, ściemnienie i zabrudzenie powierzchni obrazów</li> </ul>	
		<p>20. Najpilniejsze postulaty konserwatorskie</p> <p>Niezbędna systematyczna impregnacja środkami owado- i grzybobójczymi drewnianej konstrukcji ścian wraz z oszalowaniem oraz więźbą dachową. Konieczne sukcesywne przeprowadzanie remontów bieżących.</p>	



21. Akta archiwalne (rodzaj akt, numer i miejsce przechowania)

24. Uwagi różne

22. Bibliografia

1. "Słownik Geograficzny Królestwa Polskiego i innych krajów słowiańskich", p. red. T. Sulmierskiego, Warszawa 1883, T. XIV, s. 525.
2. "Katalog Zabytków Sztuki w Polsce" T. V, z. 11, "Powiat krotoszyński" Warszawa 1973, s. 51-2.

25. Opracował

tekst ..... Ewa Andrzejewska, imię, nazwisko, data, podpis Dorota Rutkowska, 10.1995.

plany, rysunki ..... Ewa Andrzejewska, imię, nazwisko, data, podpis Dorota Rutkowska, 10.1995.

zdjęcia fotogr. .... Ewa Andrzejewska, imię, nazwisko, data, podpis 20 października 1995.

miejsce przechowania negatywów ..... Archiwum WKZ Kalisz.

Karta po wypełnieniu podlega ochronie na podstawie przepisów prawa autorskiego

26. Adnotacje o inspekcjach, informacje o zmianach (daty, imiona i nazwiska wypełniających)

23. Źródła ikonograficzne i fotografie (rodzaj, miejsca przechowania, sygnatury)

wkładki 1 - 7

27. Załączniki



1. Miejscowość

SERAFINÓW

2. Obiekt (nazwa jak w karcie)

kościół rzymskokatolicki  
p.w.św. Rozalii

3. Zawartość wkładki (nazwa obiektu lub materiału uzupełniającego)

c.d. opisu i fotografie

wie zasadniczej konstrukcji. Więźba z alternacją czterech pełnych i siedmiu niepełnych wiązarów krokwiowych oznakowana na ryglach poprzecznych cieślielskimi znakami montażowymi w postaci trójkątnych nacięć umieszczonych na wspólnej podstawie, o nieczytelnej kombinacji znaków. Podstawowe wymiary elementów konstrukcyjnych w cm: belka stropowa 19 x 24, leżnia 23 x 15, słup 25 x 20, jętka 14 x 19, płatew pośrednia 17 x 16, krokiew 11 x 12, rygiel poprzeczny 17 x 13, miecz 20 x 14. Na piętkach krokwi przypustnice tworzące załamanie i przedłużenie połaci dachowych poza krawędź ściany. Elementy pierwotnej konstrukcji więźby ciosane i kołkowane, wtórne wzmocnienia tarte piłą i skręcane za pomocą śrub. Złącza na czop, zwidłowanie i nakładkę. Więźba dachowa nad zakrystią niedostępna, zapewne krokwiowa.

Dachy prezbiterium i nawy dwuspadowe o lekko załamanych połaciach. Nad prezbiterium niższy przy zachowaniu tego samego kąta nachylenia połaci, zakończony od wsch. trójpołaciowo. Sygnaturka ażurowa, wsparta na czterech słupkach, zadaszona namiotowo i zwieńczona metalową chorągiewką z datą "1708" oraz takimż krzyżem. Nad zakrystią dach dwupołaciowy.

Pokrycie dachów - dachówka marsylska na łątach łączona zaprawą cementową, kalenice i naroża uszczelniane ceramicznymi gąsiorami. Sygnaturka pobita blachą.

Podłogi - drewniane, deskowe tzw. "białe" na legarach o wym. 13 x 12 cm założone w nawie i prezbiterium na tym samym poziomie.

Schody zewnętrzne murowane z kamienia łamanego łączonego zaprawą cementową, proste o dwóch stopniach. Wewnętrzne prowadzące na chór muzyczny drewniane, policzkowe, o dwóch biegach, odeskowane.

Otwory okienne o wykroju prostokąta stojącego zamkniętego prosto lub odcinkowo, z drewnianymi podokiennikami, umieszczone w szerokich obramieniach o profilowanych licach. Ponadto w kształcie zbliżonym do kwadratu. Otwór zakrystii zabezpieczony od zewnątrz kutą kratą z zadziorami. Okna drewniane,



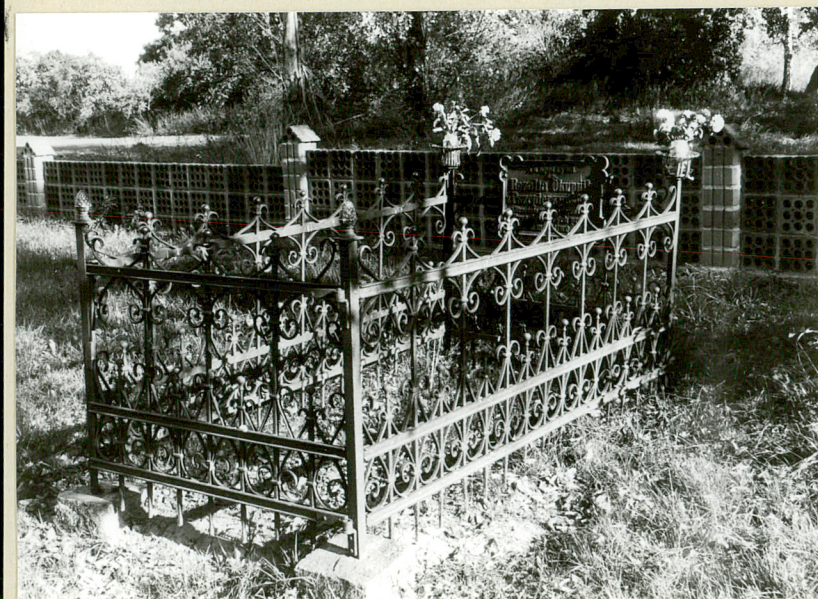
4.

Wkładkę założył: .....  
(imię, nazwisko, data)

E. Andrzejewska, D. Rutkowska 10. 1995 r.

Miejsce przechowywania negatywów: .....  
Archiwum WKZ Kalisz





2.



3.



5.



6.



7.



1. Miejscowość

SERAFINÓW

2. Obiekt (nazwa jak w karcie)

Kościół fil.  
p.w.św. Rozalii

3. Zawartość wkładki (nazwa obiektu lub materiału uzupełniającego)

c.d. opisu i fotografie

stałe wypełnione szkłem białym. *Okno prezbiterium* - dwupoziomowe z krzyżem pozornym, słupki z profilem półwałka, ślęgie także profilowane. Okno dzielone na dwadzieścia cztery kwatery, z których górne zamknięte dwoma łukami odcinkowymi i dodatkowo dzielone szczeblinami ukośnymi; dolna partia okien uchylna. *Okna nawy* analogiczne, pozbawione szczeblin ukośnych. *Okno doświetlające chór muzyczny* czterokwaterowe ze szczebliną krzyżową. *Okno zakrystii* jednopoziomowe dziewięciokwaterowe. *W połaci dachu* niewielkie czworoboczne przeszklone świetliki.

*Otwory drzwiowe* o wykroju prostokąta stojącego zwieńczonego prosto lub półkoliście; umieszczone w szerokich odrzwiach łączonych górną na nakładkę skośną; obramienia obwiedzione półłobkami. *Drzwi zewnętrzne do nawy od zach.* drewniane, dwuskrzydłowe konstrukcji deskowo-listwowej, tępe. Jednostronnie opierane w jodelkę, z listwą przymykową o sfazowanych krawędziach. Ćwiekowane, na kutyk, ozdobnych zawiasach pasowych. *Drzwi zewnętrzne do nawy od pd.* analogiczne, jednoskrzydłowe; ćwieki o ornamentowanych główkach, zamek skrzynkowy. Powierzchnia opierzenia z rytymi napisami z datami od 1802-1821 r. ("A. KORTYLEWICZ 1802", "M. GORWECKI", "WAWRZYNIEC JU-SZYŃSKI Z KROBI 1821"). *Drzwi zewnętrzne do zakrystii* obecnie jednoskrzydłowe, o analogicznej konstrukcji i opierzeniu rombówym, przekształcone. Okucia w postaci zamka kowalskiego, pasowych zawiasów, kręconego uchwyty, ćwieków i ozdobnego szyldzika. *Drzwi wewnętrzne z prezbiterium do zakrystii* drewniane jednoskrzydłowe, tępe, deskowo-listwowe opierane w jodelkę, na zawiasach pasowych zakończonych motywami esowymi. Szyldzik ozdobny, łączący się z uchwytem, o formie wydłużonych liści; ćwieki ornamentowane.

## 3. RZUT.

Kościół jednonawowy, z prostokątną zbliżoną do kwadratu nawą i węższym, prostokątnym prezbiterium zamkniętym trójbocznie. W pn. narożu, na styku nawy i prezbiterium wkomponowana czworoboczna zakrystia. Nawa dostępna wej-

Wkładkę założył: .....  
(imię, nazwisko, data)

E. Andrzejewska, D. Rutkowska 10. 1995 r.

Miejsce przechowywania negatywów: .....  
Archiwum WKZ Kalisz



10.





8.



9.



11.



12.



13.



1. Miejscowość <b>SERAFINÓW</b>	2. Obiekt (nazwa jak w karcie) <b>Kościół fil. p.w.św. Rozalii</b>	3. Zawartość wkładki (nazwa obiektu lub materiału uzupełniającego) <b>c.d. opisu i fotografie</b>
------------------------------------	---	--

ściami od zach. oraz od pd. W pd.-zach. narożu nawy zlokalizowane schody na chór muzyczny.

#### 4. BRYŁA.

Zwarta, z prostopadłościennym korpusem nawowym przekrytym dwuspadowo, na przedłużeniu którego nieco niższe i węższe, trójbocznie zakończone prezbiterium z dwuspadowym dachem o trójpółaciowej partii wsch. Dachy strome z wydatnym okapem i nieznacznym załamaniem połaci. Nad nawą ażurowa sygnaturka zadaszona namiotowo i zwieńczona metalowym krzyżem i chorągiewką z datą "1708". Do pn. naroża na styku nawy i prezbiterium przylega niska prostopadłościenna zakrystia nakryta dachem dwupołaciowym.

#### 5. ELEWACJE.

Elewacje z niskim cokołem utworzonym z kamiennej podmurówki nakrytej drewnianym okapnikiem. Szalowane z listwowaniem lub na zakład, regularnie rozczłonowane otworami okiennymi, dodatkowo rytmizowane lisicami. Ściany nawy i prezbiterium obiega na jednym poziomie wydatny okap przechodzący w elewacji zach. w niewielki okapnik wydzielający szczyt. Elewacje w naturalnym kolorze drewna poddanego działaniu impregnatów i czynników atmosferycznych.

#### 6. WNĘTRZE.

Jednonawowe, o wyodrębnionym uskoku węższym prezbiterium zamkniętym trójbocznie. Otwór tęczowy płaski z profilowaną belką tęczową zakończoną spływami; na belce Ukrzyżowanie. W tęczy, przy pn. ścianie prezbiterium nadwieszona ambona założona na 1/2 dziesięcioboku, dostępna od strony zakrystii. Otwory okienne i drzwiowe umieszczone w szerokich, żłobkowanych obramieniach łączonych na nakładkę skośną. W zach. części nawy chór muzyczny nadwieszony i wsparty na czterech słupach o przekroju czworobocznym. Dwa centralne słupy opracowane dekoracyjnie, o sylwetowo wyciętych profilach ze smukłymi piedestałami, nieznacznie zwężającymi się ku górze trzonami i wydzielonymi uskokami strefami wieńczącymi. Balustrada chóru parapetowa o li-



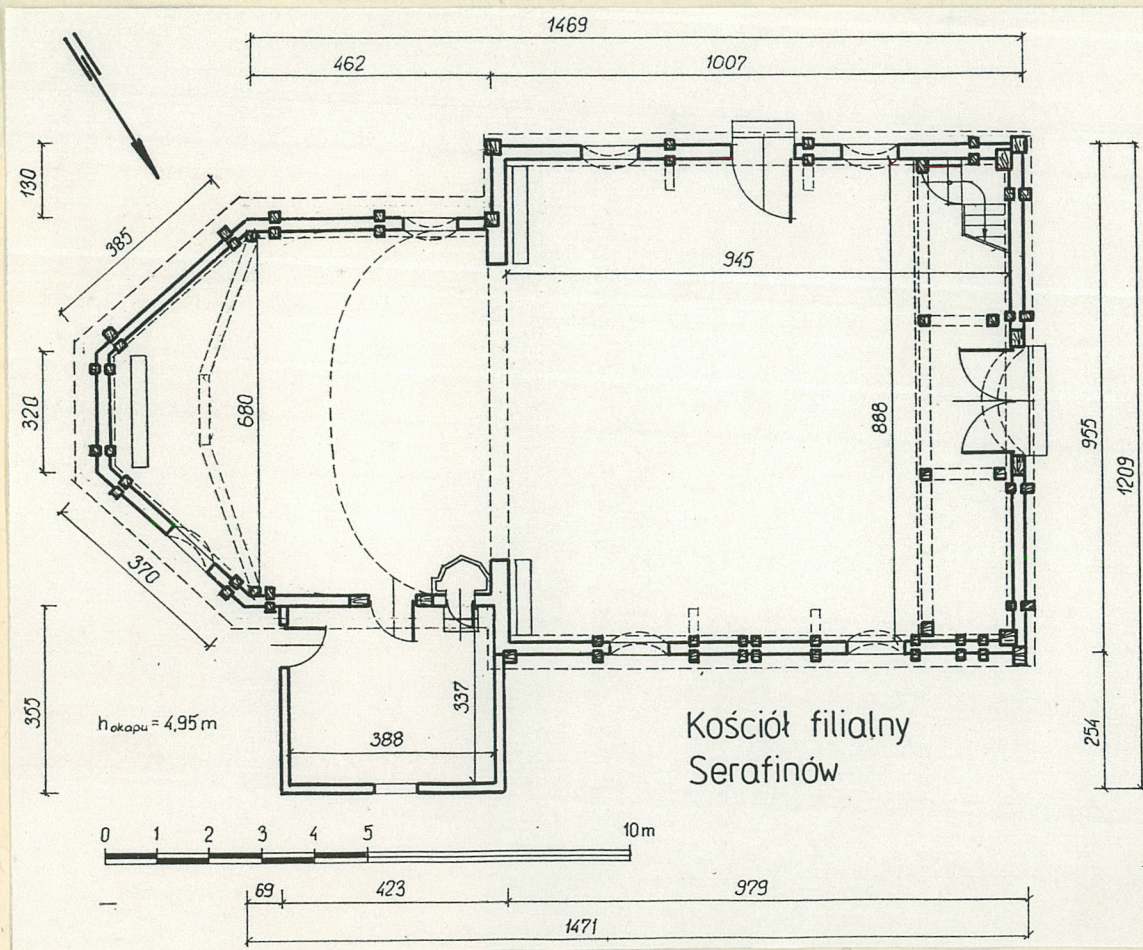
14.

Wkładkę założył: .....  
(imię, nazwisko, data)

*E. Andrzejewska, D. Rutkowska 10. 1995 r.*

Miejsce przechowywania negatywów: .....  
*Archiwum WKZ Kalisz*







1. Miejscowość

SERAFINÓW

2. Obiekt (nazwa jak w karcie)

Kościół fil.  
p.w. św. Rozalii

3. Zawartość wkładki (nazwa obiektu lub materiału uzupełniającego)

c.d. opisu i fotografie

cu dekorowanym ludowymi wizerunkami muzykujących aniołów, dodatkowo artykułowana pilastrami i zdobiona podwieszonym w dolnej partii ażurowym ornamentem z esownic. Parapet chóru z niewielkimi wspornikami. Chór dostępny schodami zlokalizowanymi w pd.-zach. partii nawy. Zrąb ścian z wydzielonym uskokiem cokołem, wraz z balustradą chóru, obramieniami otworów i stropami zakonserwowany pokostem. W połowie długości nawy widoczny układ ramowy zmniejszający rozpiętość stropu.

## 7. WYPOSAZENIE.

*Ołtarz główny* barokowy z 1 poł. XVIII w., architektoniczny, z rzeźbami śś. Stanisława i Pawła oraz obrazami św. Rozalii z 1906 r. i barokowym św. Katarzyny. *Ołtarz boczny* manierystyczny z 1 poł. XVII w., architektoniczny z obrazem stygmatyzacji Św. Franciszka oraz obrazem Trójcy Św. w zwieńczeniu. W predelli dwa owalne obrazy śś. Katarzyny i Barbary. *Ołtarz boczny* barokowy z 1 poł. XVIII w., z obrazem Madonny z Dzieciątkiem, w predeli dwa tondy ze scenami związanymi ze św. Rozalią; w zwieńczeniu obraz Ecce Homo. *Ambona* z 1 poł. XVIII w. przyścienna, nadwieszona z malowanymi wizerunkami Ewangelistów. *Krucyfik* na belce tęczowej barokowo-ludowy z XVIII/XIX. w. *Obraz św. Jadwigi (?)* w tradycjach baroku z 2 poł. XVIII w. Na balustradzie chóru ludowe *obrazki z aniołami* z pocz. XIX w.

## 8. INSTALACJE.

Elektryczna, odgromowa, deszczowa, nagłośnieniowa.

## SPIS FOTOGRAFII:

1. Widok ogólny kościoła od pd.-wsch.
2. Nagrobek Rozalii Okupnik zm. 1874.
3. Tablica z nagrobka Rozalii Okupnik.
4. Bezimienny nagrobek.
5. Podmurówka ściany nawy.
6. Wieżba dachowa nad nawą - widok ogólny od zach.

Wkładkę założył: .....  
(imię, nazwisko, data)

E. Andrzejewska, D. Rutkowska 10. 1995 r.

Miejsce przechowywania negatywów: .....  
Archiwum WKZ Kalisz



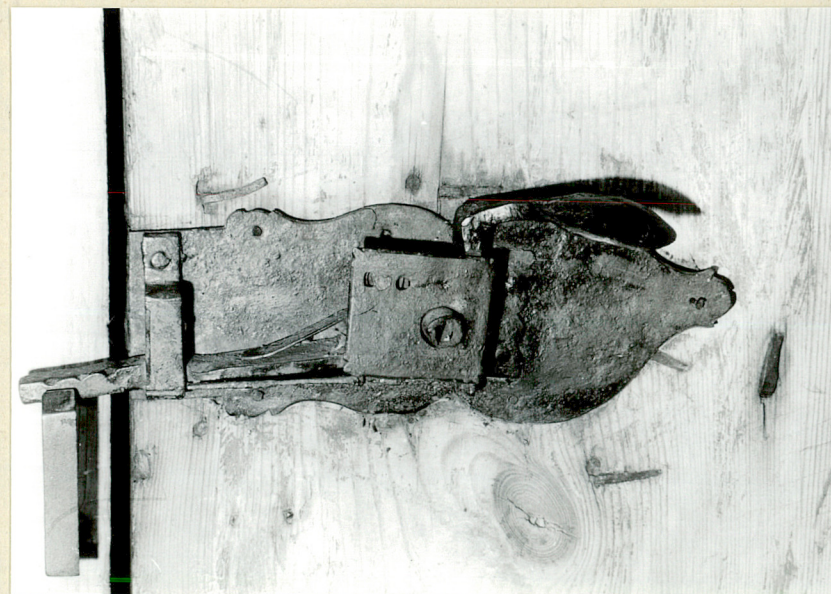




17.



18.



19.



24.



25.



1. Miejscowość	2. Obiekt (nazwa jak w karcie)	3. Zawartość wkładki (nazwa obiektu lub materiału uzupełniającego)
SERAFINÓW	Kościół fil. p.w.sw. Rozalii	spis fotografii

7. Więźba dachowa nad nawą - słup pełnego wiązara krokwiowego.
8. Więźba dachowa nad nawą - starsze elementy w postaci kleszczy obejmujących piętki krokwi.
9. Schody zewnętrzne do nawy.
10. Okno w pd. ścianie prezbiterium.
11. Okno w pd. ścianie nawy.
12. Okno doświetlające chór muzyczny.
13. Okno zakrystii.
14. Drzwi zewnętrzne do nawy od zach.
15. Drzwi zewnętrzne do nawy od zach. - skrzydła od strony wnętrza.
16. Drzwi zewnętrzne do nawy od pd. - skrzydło od strony wnętrza.
17. Drzwi zewnętrzne do zakrystii.
18. Drzwi zewnętrzne do zakrystii - widok od strony wnętrza.
19. Drzwi zewnętrzne do zakrystii - zamek kowalski.
20. Drzwi wewnętrzne z prezbiterium do zakrystii.
21. Drzwi wewnętrzne z prezbiterium do zakrystii - detal obramienia.
22. Drzwi wewnętrzne z prezbiterium do zakrystii - kąty uchwyt.
23. Drzwi wewnętrzne z prezbiterium do zakrystii - skrzydło od strony zakrystii.
24. Widok ogólny kościoła od pd.-wsch.
25. Widok ogólny kościoła od wsch.
26. Elewacja pn. kościoła.
27. Widok na zakrystię od pn.-zach.
28. Widok kościoła od pd.-zach.
29. Widok na sygnaturkę.
30. Wnętrze kościoła - widok na prezbiterium.
31. Wnętrze kościoła - belka tęczowa.
32. Wnętrze kościoła - profile belki tęczowej.

Wkładkę założył: .....  
(imię, nazwisko, data)

*E. Andrzejewska, D. Rutkowska 10. 1995 r.*

Miejsce przechowywania negatywów: .....  
*Archiwum WKZ Kalisz*



20.





21.



22.



23.



26.



27.



## SERAFINÓW

Kościół fil.  
p.w. św. Rozalii

## spis fotografii

- 33. Wnętrze kościoła - rama podpierająca stropy.
- 34. Wnętrze kościoła - widok na chór muzyczny.
- 35. Wnętrze kościoła - pd. słup chóru muzycznego.
- 36. Wnętrze kościoła - opracowanie piedestału słupa chóru muzycznego
- 37. Wnętrze kościoła - strefa kapitelowa słupa chóru muzycznego.
- 38. Wnętrze kościoła - dekoracja balustrady chóru muzycznego.



28.

E. Andrzejewska, D. Rutkowska 10. 1995 r.

Archiwum WKZ Kalisz

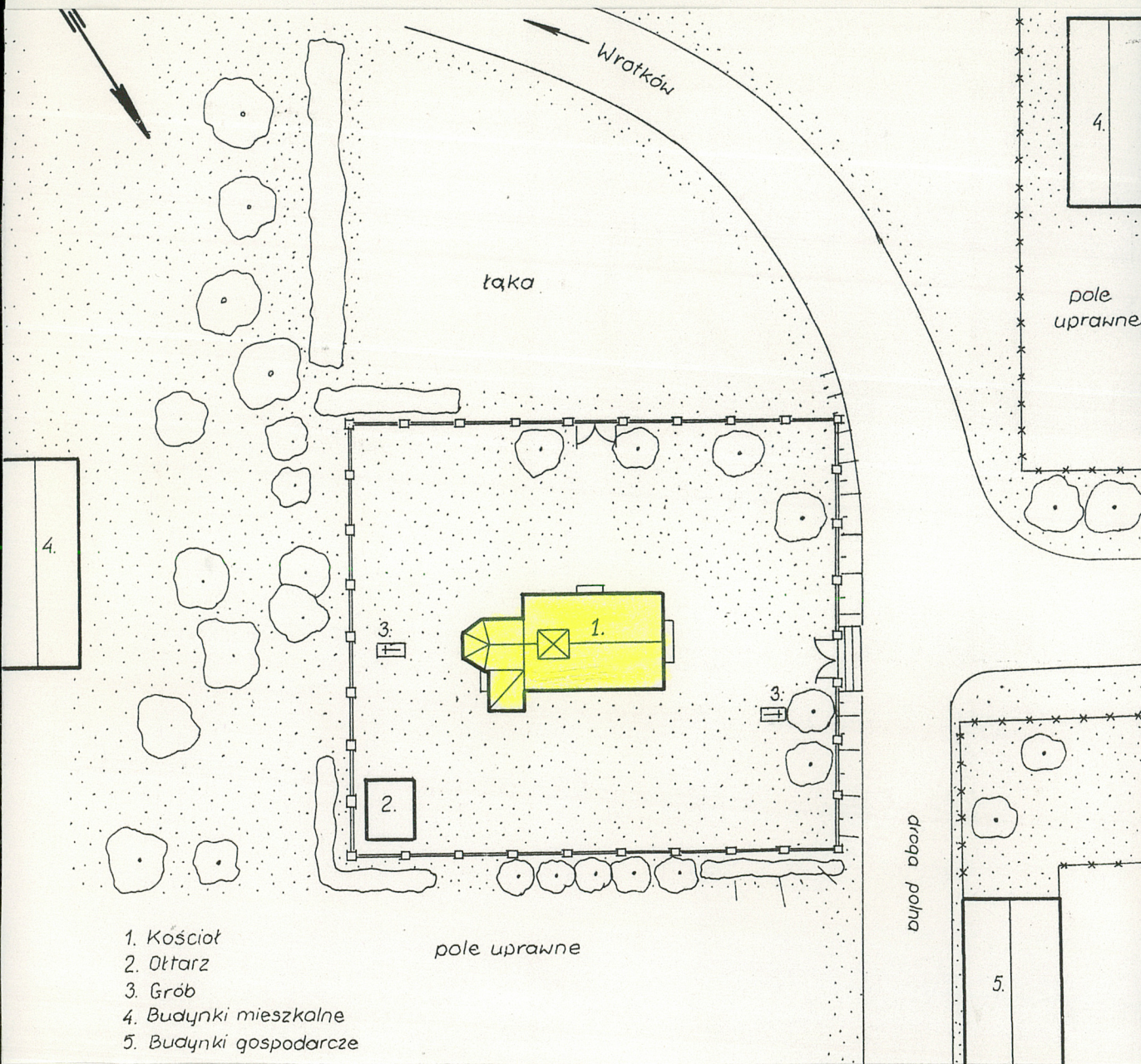


30.



31.





32.



33.



1. Miejscowość <b>SERA KOŁODWIŁ.</b>	2. Obiekt (nazwa jak w karcie) <b>p.w. sw. Rozalii</b>	3. Zawartość wkładki (nazwa obiektu lub materiału uzupełniającego) <b>fotografie</b>
---	---	---



34.



29.



35.

Wkładkę założył: .....  
(imię, nazwisko, data)

Miejsce przechowywania negatywów: .....

Z-d Poligr. Jan Jasiński W-wa, ul. Wolna 13, tel. 12-43-83

Wzór ODZ 1978 r.





36.



37.



38.