

1. Obiekt

498/1

P A Ł A C

2. Czas powstania

1894

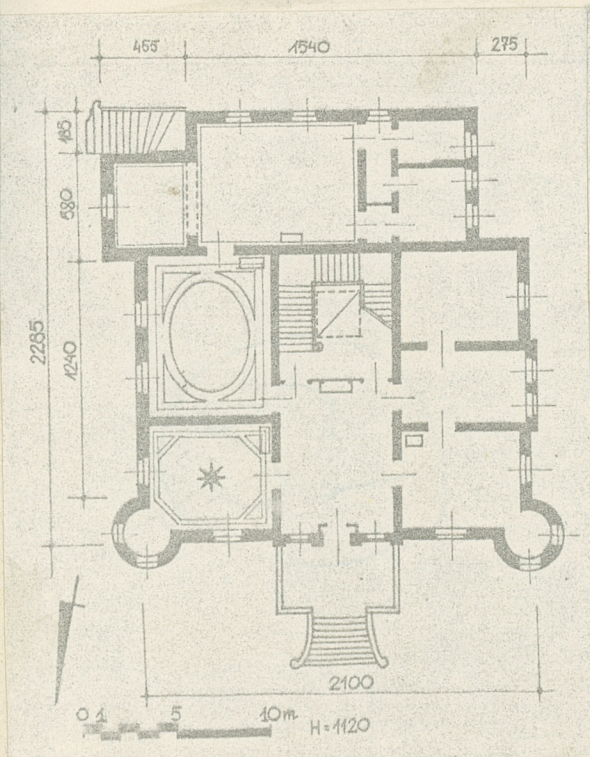
3. Miejscowość

ORLA

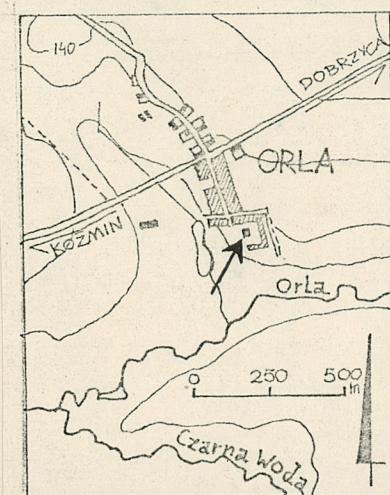
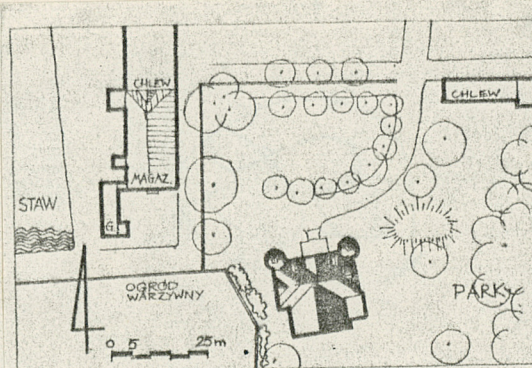
11 Zdjęcia, plan sytuacyjny, rzuty



Fot. 1
 Elewacja frontowa /płn./
 - widok z płn.-wsch.



Rzut parteru 1:400
 sytuacja 1:2000
 orientacja 1:25 000



4. Adres

Orla 31

nr hipoteczny

5. Przynależność administracyjna

województwo Kaliskie

gmina Koźmin

pow. KROTOSZYŃSKI

6. Poprzednie nazwy miejscowości

7. Przynależność administracyjna przed 1 VI 1975

województwo Poznańskie

powiat Krotoszyn

8. Właściciel i jego adres

Rolnicza Spółdzielnia Produkcyjna Orla

9. Użytkownik i jego adres

Członkowie Spółdzielni
 /8 mieszkań/

10. Rejestr zabytków

Nr

494/A

data

20.10.1987

autor zdjęć
 data wykonania
 miejsce przechowywania negatywów
 Jarosław Dobrowolski
 czerwiec 1981
 u autora

Majątek Orla stanowił część dóbr klucza koźmińskiego, w 1797 sprzedanego przez Sapiehów Kalkreuthom, przejętego przez rząd pruski po bankructwie Kalkreuthów w 1836.

W 1838 Orla wymieniona w taksie dóbr rządu pruskiego jako majątek zaniedbany, na terenie którego odbywa się karczowanie lasów. W tym czasie nastąpił podział dóbr koźmińskich z utworzeniem m.inn. klucza orlińskiego.

Ok. 1840 majątek sprzedany przez skarbu pruski Fryderykowi hr. Kottwiczowi, następnie właściciele kolejno: Rudolf Licht, Aleksander i Katarzyna Mielżyńscy, Bernard Steinkopf, Emil Kawka, Ferdynand Heising.

Po ostatniej wojnie pałac przeszedł na własność Państwa, następnie przekazany Roln. Spółdz. Produkcyjnej z Państwowego Funduszu Ziemi.

Styl eklektyczny o motywach manierystycznych.

Pałac położony w pñn-wsch skraju zaniedbanego parku z elewacją główną zorientowaną przybliżeniu na pñn. Od pñn i pñn-zach oddzielony murem od zabudowań gospodarczych, wzdłuż muru stare drzewa. W odległości ok. 10 m na zach. ogród warzywny, ok. 50 m na pñn-zach staw. W sąsiedztwie pñn-wsch narożnika w odległości ok. 10 m niewielki sztuczny pagórek. Podjazd utwardzoną drogą biegnącą łukiem od dziedzińca gospodarczego odległego o ok. 40 m, obsadzony drzewami.

Konstrukcja ścian murowana, ceglana, tynki zewn. i wewn. W szczytach pola wyprawione kamyczkami płukanymi. Stropy suteryn odcinkowe na nieobmurowanych podciągach dwuteowych, w korytarzach suteryn sklepienia odcinkowe o rozpiętości ok. 2 m. Pozostałe stropy drewniane. Wieżba dachowa drewniana krokwiowo-płatwiowa ze stolcami usztywnionymi zastrzałami. Pokrycie dachówką ceramiczną karpiówką w koronkę do połowy połaci nową, wyżej mocno wypaloną, czarno-brunatną. Kosze obrobione blachą. Świetlik nad duszą schodów z dachówki szklanej. Hełmy wież i boczne płaszczyzny lukarn kryte łupkiem. Arkadki hełmów obrobione blachą. Schody drewniane belkowe z kwadratową duszą /fot. 6/. Główne schody zewnętrzne ceglane licowane płytami granitowymi o długości do 420 cm, schody zewn. do pomieszczenia pod tarasem w narożniku pñd-wsch. ceglane z prostą balustradą żelazną kutą. Tralki tarasu cementowe. Posadzka tarasów płytek terrakotowych. Posadzka sieni klepkowa, w innych pomieszczeniach podłogi deskowe, częściowo pokryte wykładziną PCW. Otwory okienne i drzwiowe suteryny przekryte łukiem odcinkowym, wyższych kondygnacji łukiem płaskim z cegły. Pomieszczenie w przybudówce pñd-wsch połączone z dużą salą w bkrzydło połudn. otworem przekrytym podciągami żelbetowymi. Oknna dwuskrzydłowe, dwupoziomowe o śłemeniu profilowanym z półkolistymi ząbkami, listwy przymykowe z konsolkami, ozdobnie sfazowane. Okna posiadały żaluzje z listewek drewnianych, rolowane. W oknach suteryn kraty. Pod oknami współczesne budynki obudowy grzejników z blach dziurkowanych w ramach drewnianych. Plan złożony, korpus główny o 3 poprzecznych traktach z których środkowy mieści sieni i klatkę schodową oświetloną przez świetlik w dachu i oszkloną część stropu najwyższej kondygnacji. Wzdłuż ściany pñd. dostawione skrzydło jednotraktowe, krótsze od korpusu głównego, z przybudówką wstawioną w kąt między skrzydłem a korpusem od pñd-zach, dostępną przez niezależne wejście ze schodami. Bryła dwukondygnacyjna na wysokim cokole kryjącym nieznacznie zagłębione suteryny. Korpus główny nakryty dachem 4-spadowym ze szczytami nad ryzalitem wejściowym i ryzalitem w elewacji zach. Skrzydło przy ścianie pñd. z wielkim szczytem kryjącym dach 2-spadowy o kalenicy na tej samej wysokości co nad korpusem głównym. W narożnikach elewacji frontowej wieże o wysokości równej z korpusem nakryte hełmem baniastym zwieńczonym arkadkami i spiczastym dachem o wklęsłej linii. Przybudówka w narożniku pñd-wsch. wsparta na loggii o 2 arkadach półkolistych na kwadratowych filarach niesie taras dostępny z piętra.

Ciąg dalszy na wkładce nr 1.

14. Kubatura 5000 m ³	15. Powierzchnia użytkowa 950 m ²	16. Przeznaczenie pierwotne budynek mieszkalny	17. Użytkowanie obecne budynek mieszkalny, świetlica
18. Prace budowlane i konserwatorskie, ich przebieg i dokumentacja Więźba i pokrycie dachowe noszą znamiona niedawnego remontu.		19. Stan zachowania (fundamenty, ściany zewnętrzne, ściany wewnętrzne, sklepienia, stropy, konstrukcje dachowe, pokrycie dachu, wyposażenie i instalacje) Duże ubytki tynków, ubytki w gzymsach, cegła tarasu wejściowego zmurszała. Wypada cegła ze zwornika środkowego okna elewacji wschodniej. Mury części cokołowej w pobliżu rynien bardzo silnie zniszczone przez wodę. Posadzka tarasu wejściowego zachowana fragmentarycznie, uzupełniona cementem. Brak wewnętrznych drzwi w wiatrochronie przy wejściu i drzwi z sieni do klatki schodowej. Jedno z lusterek w sieni stłuczone. Szkło świetlika w poziomie stropu wybite. Braki w pokryciu hełmów wież. Poza tym stan pokrycia dachowego i więźby dobry. W oknach poddasznych brak szyb i częściowo ram. Żaluzje okienne całkowicie zdewastowane.	
20. Najpilniejsze postulaty konserwatorskie Naprawić i oszklić okna poddasza. Naprawić rynny. Uzupełnić pokrycie hełmów wież.			

21. Akta archiwalne (rodzaj akt, numer i miejsce przechowywania)

22. Bibliografia

Historia majątku według:
"Koźmin Wielki i Nowy Monografia historyczna
opracował X. Stanisław Żukowski
prob. koźmiński i szamb. pap."
Poznań 1914 nakładem autora.

23. Źródła ikonograficzne i fotografie (rodzaj, miejsce przechowywania, sygnatury)

24. Uwagi różne

25. Wypełnił
Jarosław Dobrowolski
5 VII 1981

26. Sprawdził

27. Załączniki

Wkładki nr 1, 2.

1. Miejscowość

ORLA

2. Obiekt (nazwa jak w karcie)

PAŁAC

Orla 31

3. Zawartość wkładki (nazwa obiektu lub materiału uzupełniającego)

c.d. z rubr. 13

Elewacje przecięte gzymsami międzypiętrowymi /nad cokołem w formie półwałka/ i gzymsami kordonowymi pod oknami piętra i parteru. Okna obwiedzione obramieniem profilowanym, w elewacji tylnej płaskim wgłębnym pasem. Elewacja frontowa /płn/ /fot. 1, 2/ z tarasem wejściowym o schodach rozszerzających się wachlarzowato, 5-osiowa z 3-osiowym ryzalitem środkowym. W ryzalicie w parterze otwory rozdzielone pilastrami tokańskimi, obramienia okien piętra uszakowe /fot. 3/. Szczyt z 2 oknami ujętymi w pilastry tokańskie podpierające półkolisty fronton z belkowaniem z tryglifami na osi pilastrów. Spływy z wolutami o formach manierystycznych. Po bokach szczytu pości dehowej 2 lukarny ze spiczastymi daszkami. Elewacja tylna /fot. 8/: fasada skrzydła pld. 3-osiowa ze szczytem z 2 oknami; szczyt z półkolistym frontonem i prostymi, lekko wklęsłymi spływami. Kwadratowe okienka poddaszne w połach spływu i nad oknami szczytu. Drzwi do pomieszczenia pod tarasem zamurowane nietynkowaną cegłą. Elewacja wschodnia /fot. 5, 7/ korpusu 3-osiowa z lukarną w dachu na osi symetrii. Arkady loggii pod przybudówką profilowane ze zwornikami. W przybudówce 1 okno. Elewacja zachodnia korpusu 4-osiowa, na środku ryzalit 2-osiowy z drzwiami do suteryny, ze szczytem analogicznym jak w elewacji frontowej lecz bez otworów i o 2 pilastrach. Ściana boczna skrzydła pld. o 2 oknach suterynowych i po 3 parteru i piętra. Na wieży zach. zniszczona chorągiewka z datą 1894. Do wnętrza sieni wejście przez windfang drewniany. Sien oddzielona od klatki schodowej przepierzeniem drewnianym podzielonym półkolumnami o zmodyfikowanym porządku jońskim na 4 przęsła; w skrajnych umieszczone drzwi, w wewnętrznych duże lustra /fot. 10/. Nad półkolumnami belkowanie z wydatnym gzymsem ponad którym nadświetle. Obeliski na osi półkolumn /fot. 11/. Pod sufitem sieni profilowana listwa drewniana. Klatka schodowa oświetlona pośrednio owalnym okienkiem w poziomie drugiego podestu. Słupy i tralki balustrady schodów toczono lakierowane. W pomieszczeniach parteru po stronie zach. na sufitach sztukaterie: w pomieszczeniu od frontu obramienie z prostego profilu ze ściętymi narożnikami; w środku ośmiopromienna gwiazda o ostrych promieniach. W tylnym pomieszc. płaski pas o kształcie elipsy wpisanej w prostokąt. W głównym pomieszc. skrzydła pld. profilowana faseta.

Wkładkę założył:

Jarosław Dobrowolski, 5.07.

(imię, nazwisko, data)

1981

Iwona Faseta.

Instalacja elektryczna. Istniało ogrzewanie centralne parowe, obecnie

Wzór ODŻ 1978 r.

Miejsce przechowywania negatywów: u autora

nie ogrzewanie piecowe.

1. Miejscowość

ORLA

2. Obiekt (nazwa jak w karcie)

Pałac PAŁAC

Orla 31

3. Zawartość wkładki (nazwa obiektu lub materiału uzupełniającego)

c.d. z rubr. 11



Fot. 2
Elewacja frontowa /płn./
wzrok z płn.-zach.



Fot. 3
Ryzalit środkowy
elewacji frontowej

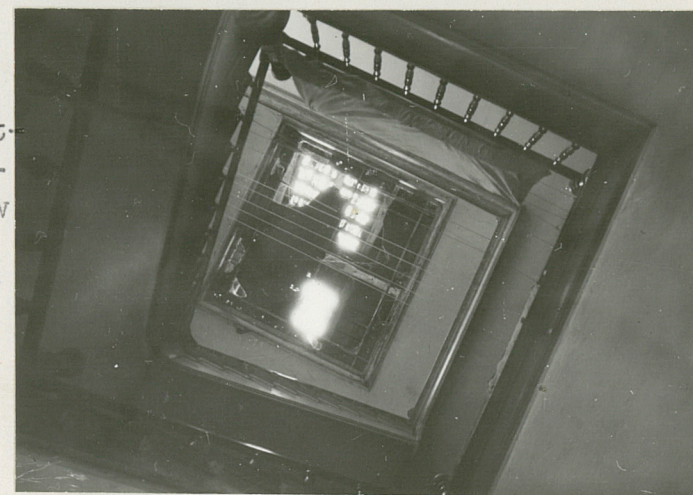


Fot. 4
Narożnik płn.-wsch. -
hełm wieży i lukarny



Fot. 5
Elewacja wsch. - widok z płn.-wsch.

Fot. 6
Wnętrze klatki
schodów -
dusza schodów



Wkładkę założył: Jarosław Dobrowolski 5.07.1981
(imię, nazwisko, data)

Miejsce przechowywania negatywów: u autora



Fot. 7
Elewacja wsch. -
widok z pld-wsch.



Fot. 8
Elewacja tylna /pld./



Fot. 9
Okno elewacji frontowej



Fot. 10
Wnętrze sieni

Fot. 11
Fragment
ścianki mię-
dzy sienią a
klatką schod.

