

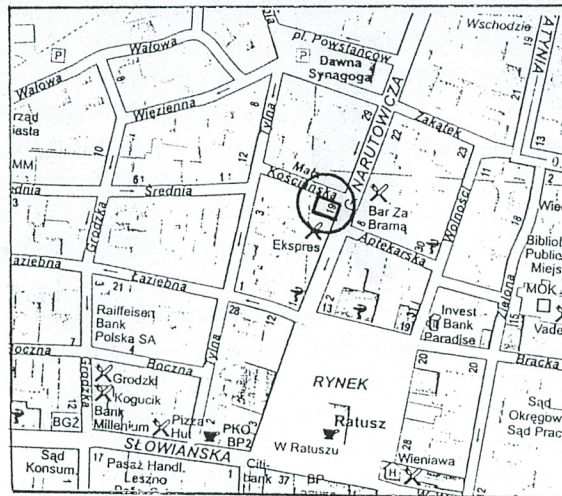
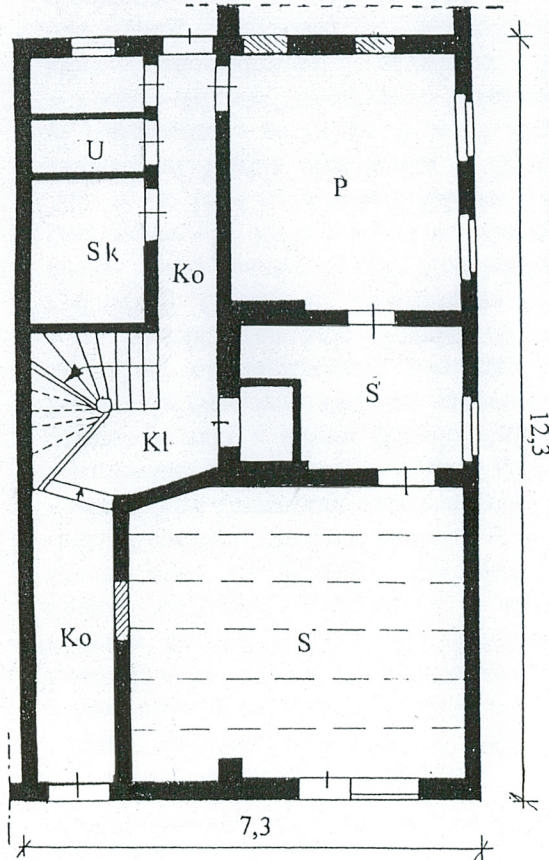
1. Obiekt	2. Czas powstania	3. Miejscowość
Kamienica - ul.Narutowicza 19	połowa XIX w.	LESZNO

11. Zdjęcia, rzut, przekrój, sytuacja, orientacja

RZUT PARTERU

0 5 H=7,9m

- S - dawny sklep,
obecnie kancelaria notarialna
P - dawny pokój
Ko - korytarz
Kl - klatka schodowa
U - ubikacja
Sk - skrytka



mapa współczesna

4. Adres	ul.Narutowicza 19 64-100 Leszno nr hipoteczny
5. Przynależność administracyjna	województwo wielkopolskie powiat leszczyński gmina Leszno
6. Poprzednie nazwy miejscowości	Lissa
7. Przynależność administracyjna przed 1.1.1999.	województwo leszczyńskie
Właściciel i jego adres	
9. Użytkownik i jego adres	w mieszkania lokatorskie, sklep
10. Rejestr zabytków	Nr 868 data 07.10.1970.

Leszno wzmiankowane było w 1393 r. uzyskało prawa miejskie w 1547 r. Miasto było własnością Leszczyńskich do 1738 r., następnie do 1833 r. należało do Sułkowskich. W 1628-1656 r. miało miejsce ożywienie gospodarcze i rozwój miasta. Leszno stało się głównym europejskim ośrodkiem Jednoty czeskiej, ważnym centrum gmin żydowskiej i luterńskiej. Opisany obiekt znajduje się przy ul. Narutowicza usytuowanej w miejscu gdzie przebiegał najstarszy trakt z okresu przedlokacyjnego, łączący Poznań ze Śląskiem. Pierzeja zabudowy od strony zachodniej ul. Narutowicza, pomiędzy ul. Łaziebną i ul. Gołębią zamykała dawniej obszar dzielnicy żydowskiej. Obecna ul. Narutowicza w przeszłości nosiła różne nazwy : ul. Kościańska oraz ul. Gronowska - w XVII i XVIII w., Kostenarstrasse - XIX w. do 1884 r., Kaiser-Friedrichstrasse - 1884 - 1920 r., ul. Wielka Kościańska - 1920 - 1936 r., ul. Narutowicza - od 1936 r. W latach 30.-50. XIX w. w mieście działało Towarzystwo Upiększania Miasta, które spowodowała ożywienie działalności budowlanej. Obiekt wzniesiony został prawdopodobnie w połowie XIX w. w miejscu wcześniej istniejącej kamienicy. Piwnica ze sklepieniem kolebkowym jest zapewne pozostałością budynku z XVIII w. Obiekt jest przykładem niskiego domu frontowego, przykrytego wysokim dachem, ustawionego szczytem do ulicy. Po I wojnie kamienica kupiona została przez Bortla. W okresie międzywojennym właściciel prowadził znajdujący się na parterze sklep spożywczy. Później właścicielem został Franciszek Bortel, obecnie budynek należy do spadkobierców. Do przełomu lat 80. i 90. XX w. na kondygnacji parteru znajdowało się mieszkanie obecnie kancelaria notarialna. Zachował się projekt przebudowy domu wykonany przez Zientkiewicza w 1926 r. dla Franciszka Bortla. W opracowaniu znajdują się rzuty, przekroje, budynku w kształcie podobnym do zachowanego obecnie. Elewacja frontowa nie uległa przebudowie.

Sytuacja - kamienica usytuowana jest w centrum Leszna, przy ul. Narutowicza, sąsiadującej od strony pd. z częścią narożną Rynku Głównego. Obiekt narożny usytuowany jest po pd.-zach. stronie skrzyżowania ul. Narutowicza z ul. Małą Kościańską. Od strony pn.-zach. niewielkie podwórze, użytkowane wspólne z sąsiednim budynkiem. Do obiektu przylegają z dwóch stron kamienice.

Materiał, konstrukcja Ściany - z cegły ceramicznej, układanej w wążku krzyżowym.

Stropy - z belek drewnianych, z wypełnieniem polepą. W piwnicy (zasypanej) wg relacji mieszkańców znajdowało się sklepienie kolebkowe.

Wieżba dachowa - krokwiowo-płatwiowa, na dwóch ściankach stolcowych. Belki więźby dachowej stanowią fragment konstrukcji ścian i stropu.

Pokrycie dachowe - z dachówki karpiówki układanej w koronkę.

Podłogi i posadzki - podłogi z desek, posadzka w korytarzu wejściowym z kafli ceramicznych

Schody - drewniane, dwubiegowe, policzkowe, z częścią środkową zabiegową, wspartą na centralnym słupie. Balustrada z tralkami profilowanymi, wysmukłymi, poręcze profilowane, od dołu słup ze snycerskimi ozdobami.

Otwory - okienne prostokątne, otwór wejściowy do dawnej piwnicy zamknięty łukiem odcinkowym.

Okna - od strony pn.-wsch. na kondygnacji parteru dwa okna zachowane - skrzynkowe, dwudzielne, dwurzędowe, o krzyżu okiennym z dominującym ślaniem. Pozostałe okna współczesne.

Drzwi - wejściowe zachowane jednoskrzydłowe, ramowo-płycinowe, z nadświetlem podzielonym pionowymi szczeblinami. We wnętrzu część drzwi zachowanych ramowo-płycinowych. Zachowane zamek skrzynkowy oraz zawiasy. Drzwi wejściowe do piwnicy jednoskrzydłowe, na zawiasach pasowych, z blachy łączonej na nity, wzmocnione ukośnie ułożonymi, krzyżującymi się pasami, dekorowane motywami „główki kwiatu”.

Rzut - obiekt założony na rzucie prostokąta, wydłużonego w kierunku pd.-wsch. - pn.-zach. Układ wnętrz nieregularny. Budynek wąskofrontowy z wejściem od strony pd.-wsch.

Bryła - dwukondygnacyjna, z użytkowym poddaszem, przykrytym wysokim dachem dwuspadowym. W przeszłości w części centralnej od pn.-wsch. znajdowało się niewielkie pomieszczenie piwnicy.

Elewacje - tynkowane, z nieznacznie wysuniętym cokołem. Płaskie lico muru nie posiada elementów dekoracyjnych. **Elewacja pd.-wsch.** - frontowa, z szerokim prostokątnym otworem okiennym - witrą sklepową oraz otworem drzwiowym, wejściowym do klatki schodowej. Na kondygnacji I piętra w szczycie symetryczny układ otworów okiennych. Na I piętrze prostokątne otwory w czterech osiach, w szczycie centralnie umieszczony otwór okienny, obok którego trzy niewielkie prostokątne otwory doświetlające poddasze. **Elewacja pn.-wsch.** - z asymetrycznym układem otworów okiennych umieszczonych w trzech osiach, na dwóch kondygnacjach. Od strony podwórza na kondygnacji parteru z otworem drzwiowym i okiennym, na I piętrze otwór okienny.

c.d. zał. nr 1

<p>4. Kubatura</p> <p>420 m³</p>	<p>15. Powierzchnia użytkowa</p> <p>182 m²</p>	<p>16. Przeznaczenie pierwotne</p> <p>Mieszkanie, sklep</p>	<p>17. Użytkowanie obecne</p> <p>Mieszkanie, kancelaria notarialna</p>
<p>10. Prace budowlane i konserwatorskie, ich przebieg i dokumentacja</p> <p>W latach 60. i 70. XX w. wymieniono część stolarki okiennej oraz instalację elektryczną i sanitarną. Zasypane zostało pomieszczenie piwnicy. W 2000 r. odnowiono tynk na elewacjach.</p>		<p>9. Stan zachowania (fundamenty, ściany zewnętrzne, sklepienia, stropy, konstrukcje dachowe, pokrycie dachowe i instalacje)</p> <p>Obiekt zachował pierwotny charakter bryły, elewacji i wnętrza. Konstrukcja ścian, stropów, więźby i pokrycia dachowego w stanie dobrym. Współcześnie zasypane zostało pomieszczenie piwnicy.</p> <p>20. Najpilniejsze postulaty konserwatorskie</p>	

21. Akta archiwalne (rodzaj akt, numer i miejsce przechowywania)

24. Uwagi różne

22. Bibliografia

- Ewa Kręglewska - Foksowiczowa - „Studium Zabudowy ul. Gabriela Narutowicza w Lesznie”, p.p. Pracownia Konserwacji Zabytków, Pracownia Dokumentacji Naukowo - Historycznej w Poznaniu, 1983/84.
- Marian Mika - „Studium historyczno - urbanistyczne dla planu zagospodarowania przestrzennego miasta Leszna”, 1956.
- Ewa Kręglewska - Foksowiczowa - „Materiały historyczne do zabudowy dawnej dzielnicy żydowskiej, WKZ Leszno, 1982.
- Ewa Kręglewska - Foksowiczowa - „Sztuka Leszna”, Poznań, 1982.
- B. Chlebowski - „Słownik Geograficzny Królestwa Polskiego i dawnych Ziem Słowiańskich”, t.VIII, s.208, Warszawa 1887.

25. Opracował

tekst mgr Andrzej Pryszczewski 2002 r.
Imię, nazwisko, data, podpis

plany, rysunki mgr Andrzej Pryszczewski 2002 r.
Imię, nazwisko, data, podpis

zdjęcia fotogr. mgr Andrzej Pryszczewski 2002 r.
Imię, nazwisko, data, podpis

miejsce przechowywania negatywów MNR i PRS w Szreniawie

KARTA PO WYPEŁNIENIU PODLEGA OCHRONIE NA PODSTAWIE PRZEPISÓW PRAWA AUTORSKIEGO

26. Adnotacje o inspekcjach, informacje o zmianach (daty, imiona i nazwiska wypełniających)

23. Źródła ikonograficzne i fotograficzne (rodzaj, miejsce przechowywania, sygnatura)

- Projekt przebudowy domu dla Franciszka Bortla, wykonany przez A. Zienkiewiczowa w 1926. (*rzuty, przekroje, elewacja*) Ewa Kręglewska-Foksowiczowa - „Studium Zabudowy ul. Gabriela Narutowicza w Lesznie”, p.p. Pracownia Konserwacji Zabytków, Pracownia Dokumentacji Naukowo - Historycznej w Poznaniu, 1983/84.
- Plan miasta, skala 1: 5000

27. Załączniki

Liczba załączników - 5

1. Miejscowość : Leszno 2. Gmina : Leszno 3. Powiat : leszczyński 4. Województwo : wielkopolskie	2. Obiekt Kamienica - ul.Narutowicza 19	3. Zawartość Opis, plan sytuacyjny
---	--	---

c.d. p. nr 13

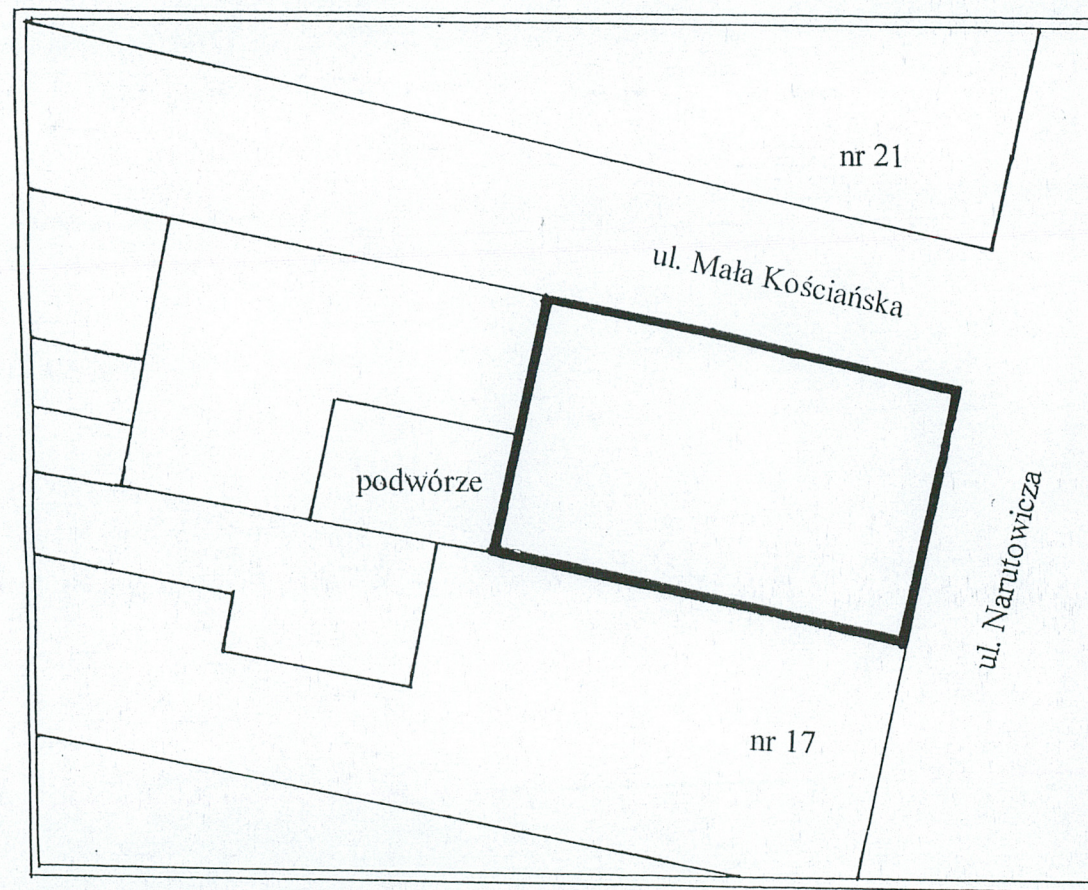
Wnętrze – w układzie zachowanym. Od strony pn.-wsch. trakt pomieszczeń połączonych amfiladowo. Od strony pd.-zach. znajduje się korytarz prowadzący na niewielkie podwórko usytuowane w części pn.-zach.

Wypożazenie - niezachowane. Wg relacji mieszkańców w pokojach znajdowały się w przeszłości piece z ozdobnymi kolorowymi kaflami. W pokojach umieszczone były fasety narożne.

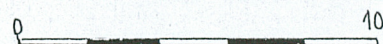
Instalacje - elektryczna, wodociągowa, kanalizacyjna, odgromowa.

Wkładkę założył : mgr Andrzej Pryszczewski 2002 r.
(imię, nazwisko, data)

Miejsce przechowywania negatywów : MNR i PRS w Szreniawie



PLAN SYTUACYJNY



1. Miejscowość : Leszno
2. Gmina : Leszno
3. Powiat : leszczyński
4. Województwo : wielkopolskie

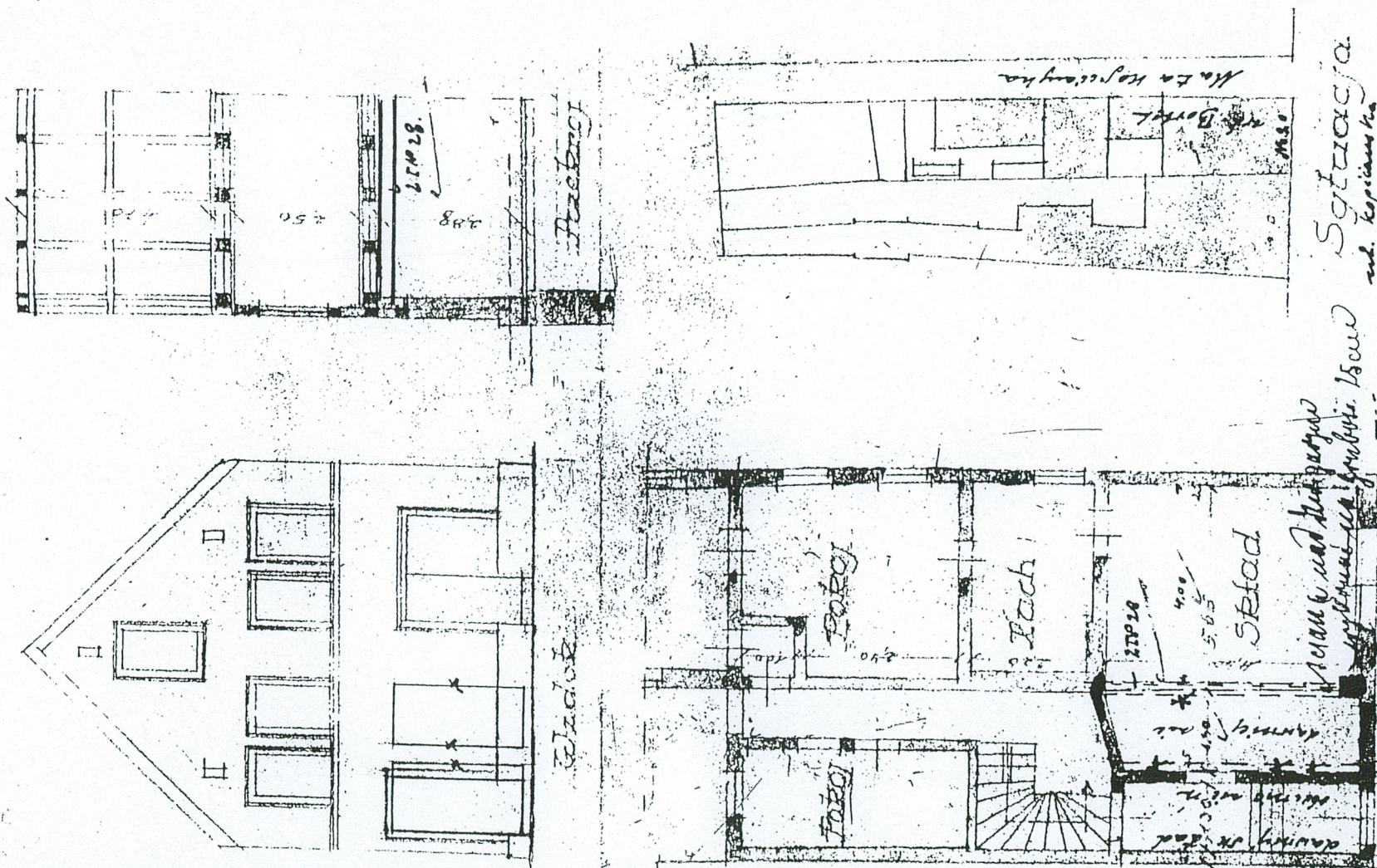
2. Obiekt

Kamienica - ul. Narutowicza 19

3. Zawartość

Projekt przebudowy domu dla Franciszka Bortla,
wykonany przez A. Zienkiewicza w 1926 r.

Przebudowa domu w Lesznie, ul. Narutowicza 19, 1926 r.



Sztetka
ul. Kępczowska

Własność
wykonuje
A. Zienkiewicz

Własność
A. Zienkiewicz

Wykonuje
A. Zienkiewicz

1. Miejscowość : Leszno
2. Gmina : Leszno
3. Powiat : leszczyński
4. Województwo : wielkopolskie

2. Obiekt

Kamienica - ul.Narutowicza 19

3. Zawartość

Fotografie



2



3



4



5



6



7

1. Miejscowość : Leszno
2. Gmina : Leszno
3. Powiat : leszczyński
4. Województwo : wielkopolskie

2. Obiekt

Kamienica - ul.Narutowicza 19

3. Zawartość

Fotografie



8



9



10



11



12



13

1. Miejscowość : Leszno	2. Obiekt	3. Zawartość
2. Gmina : Leszno		
3. Powiat : leszczyński	Kamienica - ul.Narutowicza 19	Fotografie
4. Województwo : wielkopolskie		



14



15

1. Widok na budynek od strony pn.-wsch.
2. Elewacja frontowa, pd.- wsch.
3. Elewacja pn.- wsch.
4. Ona na elew. pn.-wsch.
5. Drzwi wejściowe do korytarza na elew. pd.-wsch.
6. Widok w kierunku pn.-zach. w korytarzu od strony pd.-wsch. budynku
7. Widok w kierunku pn.-zach. w korytarzu od strony zach. budynku
8. Fragment części środkowej korytarza i schodów.
9. Drzwi wejściowe do piwnicy
10. Schody na kondygnacji parteru
11. Słupek ograniczający balustradę, część górna
12. Zamek w drzwiach wejściowych
13. Zawias w drzwiach wejściowych
14. Widok od strony pn.-zach. na fragment elewacji podwórza
15. Widok od strony wsch. na fragment elewacji podwórza

Wkładkę założył : mgr Andrzej Pryszczewski 2002 r.
(imię, nazwisko, data)

Miejsce przechowywania negatywów : MNR i PRS w Szreniawie