

1. Obiekt

DOM MIESZKALNY

2. Czas powstania

**LATA 70-TE XIX
WIEKU**

3. Miejscowość

L E S Z N O

4. Adres

**Ul. Narutowicza 17
64-100 Leszno
nr działki 64
nr hipoteczny 2913 d**

5. Przynależność administracyjna

województwo **Wielkopolskie**
powiat **leszczyński**

6. Poprzednie nazwy miejscowości

Lissa

7. Przynależność administracyjna
przed 1. I 1999

województwo **leszczyński**

8. Właściciel i jego adres

**Miejski Zarząd Budynków
Mieszkalnych
Ul. Dekana 10
64-100 Leszno**

9. Użytkownik i jego adres

lokatorzy: **Spółdzielnia
Spożywców Społem,**

10. Rejestr zabytków

Nr
1192/A

Data
11.05.1991



1. widok ogólny



2. plan orientacyjny

12. Autorzy, historia obiektu, określenie stylu
Leszno, wzmiankowane w 1393, w 1547 uzyskało prawa miejskie na prawie magdeburskim. Od końca XIV w. do 1738 własność Leszczyńskich, w latach 1738–1833 należało do Sułkowskich, od 1793 w granicach Prus. Od 1918 w obrębie państwa polskiego. W latach 1656, 1707, 1767 i 1790 Leszno przeżyło wielkie pożary, a po ostatnim długo nie mogło się podnieść. Pruski kwestionariusz tzw. Indaganda odnotowuje wówczas 456 spalonych budynków na 367 całych.

W 1628-56 następuje rozkwit gospodarczy i terytorialny miasta w związku z napływem innowierców. Leszno staje się głównym europejskim ośrodkiem Jednoty czeskiej, wielkopolskim centrum gmin żydowskiej i luterskiej.

Dom mieszkalny Narutowicza 17 stoi na terenie byłej dzielnicy żydowskiej, mieszczącej się w północnej części miasta, pomiędzy ulicami Narutowicza, (dawniej Kościańską lub Grunowską, 1884-1920 zwaną Kaiser Friedrichstrasse, w czasach pruskich i w 1939-45 Kostenerstrasse. Obecna nazwa od 1936 roku), Wałową, Grodzką i Łaziebną. Nad dzielnicą dominowała synagoga. Jak w całej Wielkopolsce Żydzi mogli budować tylko na terenie getta i dopiero władze pruskie zniósły to ograniczenie. W 1626 Żydzi posiadali zaledwie 28 na ogólną liczbę 596 domów. Zestawienie nieruchomości w Lesznie pochodzące z XVIII w. podaje ówczesny sposób zabudowywania parceli: budynek frontowy określany jako "Wohnhaus" lub "Wohngebäude", oficyna (Seitenflügel), dom tylny (Hintergebäude). Wzmiankowane w spisie domy mieszkalne były budynkami skromnymi, parterowymi, czasem piętrowymi, nakryte wysokimi dachami kryjącymi użytkowe poddasze najczęściej ustawione szczytem do ulicy, zdarzało się też ustawienie kalenicowe.
c.d. wkładka 1

13. Opis (sytuacja, materiał i konstrukcja, rzut, bryła, elewacje, dach, wnętrze, wyposażenie, instalacje)

SYTUACJA:

Dom mieszkalny Narutowicza 17 stoi w północnej części miasta, na terenie byłej dzielnicy żydowskiej. Frontem (strona wschodnia budynku) skierowany do ulicy Narutowicza. Teren posesji od zachodu sięga do ulicy Tylnej, odgraniczony od niej ceglany otynkowanym murem. Zamknięcie posesji od północy i południa stanowią sąsiednie budynki 19 i 15. Wjazd na podwórze przez deskową dwuskrzydłową bramę zawieszoną na ceglany, otynkowanym murze. Podwórze wybrukowane.

MATERIAŁ, KONSTRUKCJA, TECHNIKA.

Fundamenty ceglane **Ściany zewnętrzne i wewnętrzne** z cegły palonej, otynkowane, otwory okienne w fasadzie w obramieniach z tynku. **Więźba dachowa** belki krokwiowe wsparte na trzech stolcach, wzmocniona zastrzałami przy ścianie kolankowej. **Stropy** belkowe z podsufitką. **Dachy** pulpitowe, kryte papą smołową. **Posadzki i podłogi** w piwnicy pod piekarnią betonowa. **Parter** w sieni płytki betonowe nasączone farbą i gładzone; sklep piekarniczy, korytarz posadzka lastrikowa, w piekarni i magazynach betonowa. Klatka schodowa w oficynie podłoga betonowa. **Piętro** na klatce schodowej i w mieszkaniach podłogi deskowe. Klatka schodowa do mieszkań nad magazynami posadzka lastrikowa. **Stopnie** zewnętrzne betonowe (do sklepu piekarniczego betonowe kryte płytami lastrikowymi). Klatka schodowa drewniana, dwubiegowa, balustrada z tralek wsparta na toczonych słupach; słupy na parterze i półpiętrze zdobione kanelurami, przechodzącymi górą w motyw liści, spiętych dwoma wałkami. Pozostałe słupy bez kanelur. Klatka schodowa do mieszkań nad magazynami piekarni betonowa. **Drzwi** wszystkie zawiasy czopowe. **Drzwi do sklepu piekarniczego** półtoraskrzydłowe, krosnowe, z nadświetłem, dołem ramowo-płycinowe, górą szklone, bez wartości zabytkowej. **Drzwi do piekarni** w ościeżynie pełnej, ramowo-płycinowe, górą szklone, o wartości zabytkowej. **Drzwi do sieni** z nadświetłem (zasłoniętym sklejką), ukształtowane architektonicznie: kolumnkowe listwy przymykowe; trójpoziomowe – poziomy przedzielone gzymsami, gzyms dolny zdobiony rytmicznie rozmieszczonymi trójkątami, górny ukształtowany uskokowo. W dolnym i górnym poziomie uskokowo opracowane płyciny. Środkowy poziom o kształcie wydłużonego postawionego prostokąta szklony. Szyby zabezpieczone ozdobną kratą. **Drzwi z sieni na klatkę schodową** dwuskrzydłowe, ościeżnicowe, z nadświetłem szklonym wielopodziałowo, zamkniętym łukiem odcinkowym. Ościeżnice w formie ozdobnych filarków na których głowicach spoczywa uskokowy gzyms oddzielający nadświetle od skrzydeł drzwi. Te górą szklone wielopodziałowo, dołem ramowo-płycinowe. Część oszklona i płycinowa oddzielone od siebie pasem ozdobionym rytmicznie rozmieszczonymi motywami geometrycznymi. **Drzwi z klatki do mieszkania nr 1 na piętrze** o wartości zabytkowej: W ościeżynie płycinowej, dwuskrzydłowe, płycinowo-ramowe, środkowe płyciny w ościeżynie i w skrzydłach o kształcie wydłużonego prostokąta. Ozdobna klamka z tarczką. **Do mieszkania 2 na piętrze** opierane deskami, bez wartości zabytkowej. **Mieszkanie nr 3 na drugiej kondygnacji** oddzielone od klatki drewnianą ścianką, pośrodku której dwuskrzydłowe drzwi, flankowane płycinami ujętymi po bokach ozdobnymi ramami. Drzwi dwuskrzydłowe, z nadświetłem szklonym wielopodziałowo i z pilasterkową listwą przymykową. Słemię profilowane. Drzwi dwuczęściowe. Obie części oddzielone od siebie pasem z rytmicznie rozmieszczonymi motywami czwórliścia. Górna część drzwi większa od dolnej, szklona wielopodziałowo. Dolna jednopłycinowa. Wszystkie drzwi w **mieszkanu 3** o wartości zabytkowej: w ościeżynie pełnej, z ozdobnymi klamkami z tarczką. Do salonu w części południowo-wschodniej mieszkania dwuskrzydłowe, dołem
c.d. wkładka 1

14. Kubatura 4156 m ³	15. Powierzchnia użytkowa 735 m ²	16. Przeznaczenie pierwotne dom mieszkalny z piekarnią	17. Użytkowanie obecne dom mieszkalny z mieszkaniem lokatorskim, piekarnia SS Spółem ze sklepem firmowym.
18. Prace budowlane i konserwatorskie, ich przebieg i dokumentacja		19. Stan zachowania (fundamenty, ściany zewnętrzne, ściany wewnętrzne, sklepienia, stropy, konstrukcje dachowe, pokrycie dachu, wyposażenie i instalacje) Fundamenty i ściany, zawilgocone; w wielu miejscach na ścianach zewnętrznych i wewnętrznych domu frontowego i w podwórzu znaczne ubytki tynku. Odpadają fragmenty gzymsów podokiennych i tralek w trzeciej kondygnacji fasady. Stropy na klatce schodowej domu frontowego zawilgocone, odpadająca podsufitka w trzeciej kondygnacji stanie dobrym. Belki więźby dachowej zawilgocone. Przecieka dach w północnej stronie domu frontowego. Wyposażenie w przeważającej mierze zachowane oprócz drewnianej ścianki w drugiej kondygnacji opierzonej deskami. Zabytkowe okna klatki schodowej w domu frontowym niszczą z powodu przeciekającego dachu. W salonie mieszkania trzeciej kondygnacji skutą pas sztukaterii pod sufitem. Instalacje w stanie dobrym.	
20. Najpilniejsze postulaty konserwatorskie Usunięcie zawilgocenia ścian i fundamentów. Założenie izolacji poziomej w całym budynku. Założenie wentylacji. Wymiana tynku na ścianach zewnętrznych i wewnętrznych całej posesji. I pomalowanie domu według projektu architekta. Naprawa gzymsów i tralek w ścianie frontowej. Naprawa stropów klatki schodowej. Wymiana pokrycia dachowego w budynku frontowym i pomalowanie domu wg projektu architekta. Ujednolicenie stolarki okiennej w fasadzie domu frontowego. Odrestaurowanie stolarki okiennej i drzwiowej w klatce schodowej domu frontowego. Uzupełnienie ubytków w posadzce klatki schodowej domu frontowego.			

21. Akta archiwalne (rodzaj akt, numer i miejsce przechowywania)

24. Uwagi różne

25. Opracowała

tekst mgr Joanna Bryl, 2002

plany mgr Joanna Bryl, 2002

zdjęcia fotogr. mgr Joanna Bryl, 2002

miejsce przechowywania negatywów

Państwowe Służby Ochrony Zabytków w Poznaniu.
Delegatura w Lesznie

*Karta po wypełnieniu podlega ochronie na
podstawie
przepisów prawa autorskiego*

22. Bibliografia

1. E. Kręglewska – Foksowicz – *Materiały historyczne do zabudowy dawnej dzielnicy żydowskiej*, WKZ Leszno, Poznań 1982.
2. E. Kręglewska – Foksowicz – *Sztuka Leszna*, Poznań, 1982.
3. E. Kręglewska Foksowicz – *Studium zabudowy ulicy Gabriela Narutowicza w Lesznie*, WKZ 1947/I
4. A. Brauswetter *Das Bauformenbuch*, Leipzig 1898.
5. A. Grotte *Das Bürgerhaus in den Posener Landen*, Breslau 1932.

26. Adnotacje o inspekcjach, informacje o zmianach (data, nazwisko wypełniającego)

23. Źródła ikonograficzne i fotografie (rodzaj, miejsca przechowywania, sygnatury)

27. Załączniki

Wkładka nr 1, 2, 3, 4, 5, 6.

1. Miejscowość Leszno	2. Obiekt (nazwa jak w karcie) Dom mieszkalny przy ul. Narutowicza 17	3. Zawartość wkładki (nazwa obiektu lub materiału uzupełniającego) opis c.d., spis ilustracji
---------------------------------	---	--

c.d. opis

Z pożaru w 1767 r. ocalał tylko jeden dom żydowski. Domy w dzielnicy żydowskiej po pożarze odbudowano na starych fundamentach. Dowodem na to jest zachowane pod piekarnią budynku Narutowicza 17 niewielkie, niskie pomieszczenie piwniczne ~~pod piekarnią~~, przekryte fragmentem ceglanego sklepienia krzyżowego.

W latach 30-tych XIX wieku odnotowuje się w Lesznie ożywienie ruchu budowlanego związane z działalnością Towarzystwa Upiększania Miasta (działało do 1856). W I poł. XIX wieku pojawił się nowy, racjonalny typ domu mieszkalnego tzw. Retablissementbau, zalecany przez pruskie władze budowlane ze względów higienicznych, oraz ze względu na zapobieganie przestępstwom i bezpieczeństwo przeciwpożarowe: ustawiony kalenicą do ulicy, z rozplanowaniem dwutraktowym, symetrycznym, z jedną lub dwiema sieniami na przestrzał. Tego typu domy nie były budowane w dzielnicy żydowskiej w I poł. XIX w. Dopiero w latach 70-tych i 80-tych XIX w. nadawano starym budynkom nową szatę architektoniczną, o czym świadczą akta budowlane miasta Leszna oraz popularność wzorników architektonicznych z propozycjami fasad i elementów dekoracyjnych w stylu renesansowym, np. K.F. Schinkla czy A. Brauswettera.

Dom mieszkalny Narutowicza 17 otrzymał obecny kostium architektoniczny zapewne w trzeciej tercji XIX wieku. Według informacji E. Kręglewskiej – Foksowicz w archiwum leszczyńskim nie zachowały się akta budowlane posesji. Ta sama autorka określa go jako typowy przykład budownictwa fasadowego, w którym „za monumentalną fasadą nie kryje się nic albo prawie nic”.

Na początku XX wieku zaczęto kanalizować dzielnicę żydowską.

W latach 60-tych XX wieku nad magazynami piekarni dobudowano trzy kondygnacje mieszkalne.

Posesja Narutowicza 17 jest zlepkim budynków z dwiema niewielkimi piwnicami (pod piekarnią i pod magazynem), rozbudowanym w głąb podwórza ustawiona kalenicowo do ulicy Narutowicza. Budynek frontowy trójkondygnacyjny, z poddaszem i z przelotową sienią. Wszystkie budynki nakryte dachami pulpitowymi.

c.d. opis ✕ w piwnicy pod piekarnią sklepienie krzyżowe

jednopłycinowe, górą szklone w szczeblinkach pojedynczych. Drzwi do pozostałych izb w mieszkaniu jednodzielne, płycinowo-ramowe. Drzwi na strych płycinowe, bez wartości zabytkowej, podobnie jak drzwi w mieszkaniach nad magazynami piekarni. Okna w trzech kondygnacjach fasady i w budynku w podwórzu bez wartości zabytkowej okna W trzech kondygnacjach fasady czteropodziałowe, w pierwszej i trzeciej skrzynkowe, krzyż okienny z przechodzącym ślaniem. W kondygnacji drugiej okna zespolone z pcv, pozostałe drewniane. Okna strychowe o wartości zabytkowej: ościeżnicowe, listwa przymykowa w formie pilastra hermowego zwieńczonego kobiecą główką. Okna klatki schodowej w budynku frontowym o wartości zabytkowej: dwudzielne, w szczeblinkach podwójnych, z nadślaniem zamkniętym łukiem pełnym, szklonym w szczeblinkach odchodzących promieniście od usytuowanego centralnie u podstawy łuku półokręgu. Okna w budynku nad magazynami jednodzielne, skrzynkowe. Otwory okienne w klatce tego budynku jak również świetlik w stropie korytarza piekarni wypełnione luksferami.

RZUT nieregularny. Składa się z wydłużonego w głąb podwórza prostokąta, zwężonego w części zachodniej. Dwa wejścia w fasadzie. Południowe prowadzi do pomieszczeń piekarni w układzie dwutraktowym od wschodu. Północno-wschodni trakt przechodzi w korytarz prowadzący do zachodnich pomieszczeń piekarni w układzie jednotraktowym. Wokół pieca piekarniczego pogrube ściany. Wejście do mieszkań na piętrach znajduje się w północno-wschodniej części fasady i prowadzi do sieni na planie wydłużonego, wąskiego prostokąta, z niej przejście do klatki schodowej na planie prostokąta nieco szerszego niż sień. Z klatki schodowej przejście przez dobudówkę na planie prostokąta na wąskie podwórze zwężające się ku zachodowi. Do magazynów piekarni przylega klatka schodowa na planie prostokąta prowadząca do mieszkań na wyższych kondygnacjach. Schody na planie wydłużonego prostokąta przylegające do piekarni prowadzą do najstarszej części domu: niewielkiej piwnicy na planie prostokąta o wymiarach 230x350 cm. Za magazynami pomieszczenia gospodarcze na planie zwężającego się ku zachodowi wydłużonego czworokąta.

Wkładkę założyła Joanna Bryl

BRYŁA Budynek frontowy prostopadłościenny, trójkondygnacyjny, z poddaszem, nakryty dachem jednospadowym. Wszystkie budynki od podwórza nakryte dachami jednospadowymi. Skrzydło nadbudowane dokładnie nad piecem piekarniczym, podciągnięte do wysokości budynku frontowego, dwukondygnacyjne z poddaszem, jest węższe o szerokość korytarza w piekarni od budynku z magazynem piekarni i trzema kondygnacjami mieszkalnymi. Przylega do niego od zachodu prostopadłościenny parterowy skrzydło z magazynem piekarni, do którego dostawione jest parterowe skrzydło z pomieszczeniami gospodarczymi należącymi do mieszkańców.

ELEWACJE ^{frontowa} pięciosiowa. Każda kondygnacja ukształtowana odmiennie. Dolna nieco wyższa od pozostałych, oddzielona od nich szerokim gzymsem. Pilastry ujmujące zamknięte łukami odcinkowymi otwory okienne i drzwiowe oraz pas muru nad nimi boniowane. W pozostałych kondygnacjach wszystkie okna w opaskach z tynku. W kondygnacji drugiej i trzeciej okna skrajne umieszczone w aedikulach: dolne zamknięte są belkowaniem prostym, górne ozdobione są dodatkowo frontonem. Pilastry aedikul mają skromne bazy i głowice ozdobione po bokach liśćmi akantu, w środku motywem pięciopłatkowego kwiatu. Kondygnację drugą i trzecią dzieli skromny gzyms wyłamany na aedikulach. Przestrzenie podokienne kondygnacji trzeciej ozdobione betonowymi tralkami. Wszystkie okna strychowe ujęte w pilastry. Fasada zwieńczona jest skromnym gzymsem koronującym. „Jedna z piękniejszych fasad na ulicy Narutowicza” (cyt. za E. Kręglewską-Foksowicz) ma bogaty program ikonograficzny. Środkowa oś budynku zaakcentowana w drugiej i trzeciej kondygnacji półkoliście zamkniętymi niszami, w których stoją postaci kobiece z atrybutami: w kondygnacji pierwszej z pochodnią, w kondygnacji drugiej z sową. Liczne znaczenia symboliczne pochodni w dużej mierze odnoszą się do Starego Testamentu. Może więc znaczyć Boga, przykazanie Boże, zbawienie, również króla Dawida, tworzenie nowego życia („Płodź i wychowuj dzieci, aby płomień życia nieść z pokolenia na pokolenie” Prawa 6,766 B.). Pochodnia często wiązała się z symbolem ptaka. Sowa oprócz powszechnego skojarzenia z symbolem mądrości ma też wiele innych znaczeń, m.in. symbolizuje Synagogę głoszącą chwałę Prawa. Wziąwszy pod uwagę usytuowanie domu nr 17 w dzielnicy żydowskiej oraz bliskie sąsiedztwo synagogi, można wysnuć wniosek, że fundator przebudowy fasady i inspirator jej programu ikonograficznego był żydem pragnącym zmanifestować swą pobożność. Elewacja zachodnia przesłonięta częściowo południowo zachodnim skrzydłem, widoczna w partii klatki schodowej, jednoosiowa

WNĘTRZA Cały parter zajęty jest przez Spółdzielnię Spożywców *Społem*. Wejście południowe w fasadzie prowadzi do sklepu piekarniczego, z którego przechodzi się na zaplecze z pomieszczeniem biurowym z oknami w fasadzie oraz przejściem do korytarza wiodącego do kilku pomieszczeń socjalnych w południowej części budynku. Tuż za nimi, za grubymi ścianami (jedna z nich jest ścięta na narożu) znajduje się piec piekarniczy, do którego przylega największa izba – piekarni. Z niej przejście do dwóch magazynów należących do piekarni. Wejście północne prowadzi do przelotowej sieni z klatką schodową prowadzącą na wyższe kondygnacje. Na kondygnacji drugiej dwa dwuizbowe mieszkania: jedno z oknami w fasadzie, drugie z oknami od podwórza. Na trzeciej kondygnacji jedno mieszkanie czteroizbowe. Nad magazynami piekarni trzy mieszkania dwuizbowe.

WYPOSAŻENIE Drzwi wejściowe, drzwi z sieni na klatkę, klatka schodowa, balustrada schodów, drzwi z klamkami do mieszkania 1, 3, drzwi wewnętrzne w piekarni i mieszkaniu 3, okna klatki schodowej, okienka strychowe w domu frontowym o wartości zabytkowej. W salonie, w południowej części mieszkania 3 (u [REDAKTOWANO] zachował się plafon stiukowy o dekoracji ornamentальной. Reszta wyposażenia nie posiada wartości zabytkowej.

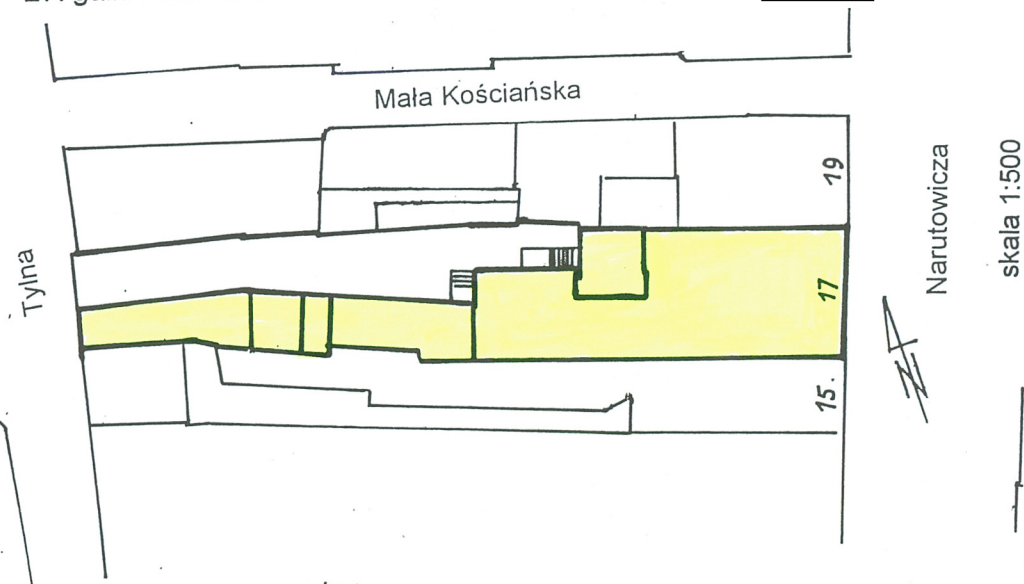
INSTALACJE wodociągowa, gazowa, elektryczna.

SPIS ILUSTRACJI

1. widok ogólny
2. plan orientacyjny
3. plan sytuacyjny
4. rzut
5. I kondygnacja fasady
6. środkowa część fasady w II i III kondygnacji z oknami strychowymi
7. brama posesji od ul. Tylnej
8. widok na podwórze z bramą od strony wschodniej
9. podwórze i posesja widziane od bramy
10. magazyn piekarni, budynek w podwórzu i fragment budynku front.
11. klatka schodowa z I kondygnacji na II kondygnację
12. klatka schodowa między II a III kondygnacją
13. klatka schodowa między III kondygnacją a poddaszem.
14. fragment więźby dachowej budynku frontowego ze ścianką kolankową i zastrzałami.
15. stolec więźby dachowej
16. wnętrze strychu
17. północne drzwi wejściowe do budynku frontowego
18. drzwi z sieni na klatkę schodową
19. drzwi do mieszkania na II kondygnacji
20. drewniana ściana z drzwiami w III kondygnacji (mieszkanie [REDAKTOWANO])
21. drzwi w salonie mieszkania [REDAKTOWANO]
22. okna klatki schodowej widziane od podwórza
23. okno na półpiętrze klatki schodowej
24. wnętrze piekarni z korytarzem wzdłuż pieca piekarniczego i drzwiami do piekarni

1. Miejscowość Leszno	2. Obiekt (nazwa jak w karcie) Dom mieszkalny	3. Zawartość wkładki (nazwa obiektu lub materiału uzupełniającego) ilustracje
2. Gmina Leszno		
3. Województwo Wielkopolskie		

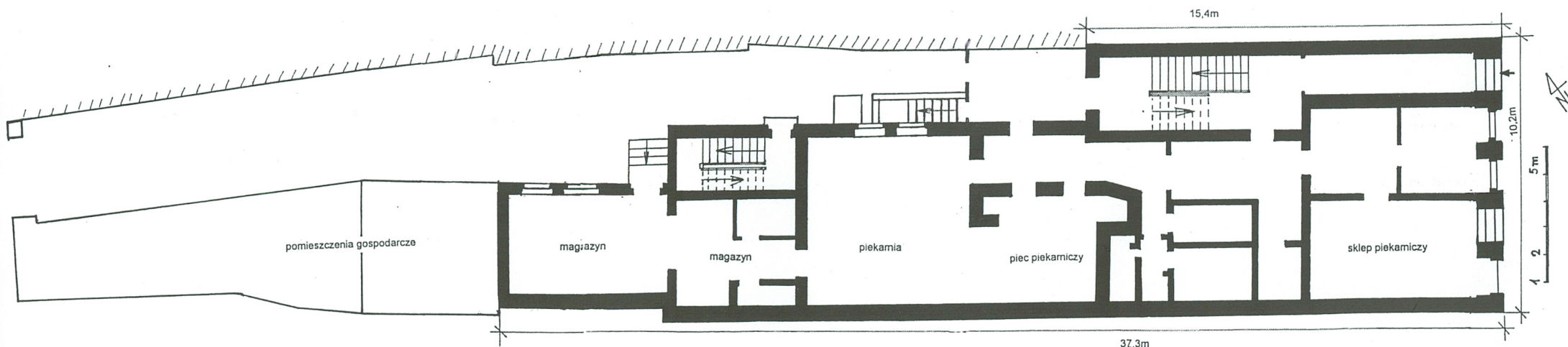
25. plafon w salonie mieszkania [REDACTED]
 26. klamka w drzwiach wejściowych mieszkania 1 na II kondygnacji
 27. gałki i zamek w drzwiach wejściowych do mieszkania [REDACTED]



3. plan sytuacyjny



5. I kondygnacja fasady



4. rzut



6. środkowa część fasady w II i III kondygnacji
z oknami strychowymi



7. brama posesji od ul. Tylnej



8. widok na podwórze z bramą od strony wschodniej

1. Miejscowość Leszno	2. Obiekt (nazwa jak w karcie) Dom mieszkalny	3. Zawartość wkładki (nazwa obiektu lub materiału uzupełniającego) ilustracje
2. Gmina Leszno		
3. Województwo Wielkopolskie		



9. podwórze i posesja widziane od bramy



10. magazyn piekarni, budynek w podwórzu i fragment budynku front.



11. klatka schodowa z I kondygnacji na II kondygnację



12. klatka schodowa między II a III kondygnacją



13. klatka schodowa między III kondygnacją
a poddaszem.



14. fragment więźby dachowej budynku frontowego
ze ścianką kolankową i zastrzałami.

1. Miejscowość Leszno	2. Obiekt (nazwa jak w karcie) Dom mieszkalny	3. Zawartość wkładki (nazwa obiektu lub materiału uzupełniającego) ilustracje
2. Gmina Leszno		
3. Województwo Wielkopolskie		



15. stolec więzby dachowej



16. wnętrze strychu



17. północne drzwi wejściowe do budynku frontowego



18. drzwi z sieni na klatkę schodową



19. drzwi do mieszkania na II kondygnacji

<p>1. Miejscowość Leszno 2. Gmina Leszno 3. Województwo Wielkopolskie</p>	<p>2. Obiekt (nazwa jak w karcie) Dom mieszkalny</p>	<p>3. Zawartość wkładki (nazwa obiektu lub materiału uzupełniającego) ilustracje</p>
--	--	--



20. drewniana ściana z drzwiami w III kondygnacji (mieszkanie [redacted])



21. drzwi w salonie mieszkania [redacted]



22. okna klatki schodowej widziane od podwórza



23. okno na półpiętrze klatki schodowej



24. wnętrze piekarni z korytarzem wzdłuż pieca
piekarniczego i drzwiami do piekarni



25. plafon w salonie mieszkania [REDACTED]

<p>1. Miejscowość Leszno 2. Gmina Leszno 3. Województwo Wielkopolskie</p>	<p>2. Obiekt (nazwa jak w karcie) Dom mieszkalny</p>	<p>3. Zawartość wkładki (nazwa obiektu lub materiału uzupełniającego) ilustracje</p>
--	--	--



26. klamka w drzwiach wejściowych mieszkania 1 na II kondygnacji



27. gałki i zamek w drzwiach wejściowych do mieszkania [REDACTED]

