

OŚRODEK DOKUMENTACJI
ZABYTEKÓW W WARSZAWIE
Karta Ewidencyjna Zabytków
Architektury i Budownictwa

A B C D E F G H I J K L Ł M N O P R S T U V W X Y Z

Nr

4965
WIELKOPOLSKIE

1. Obiekt

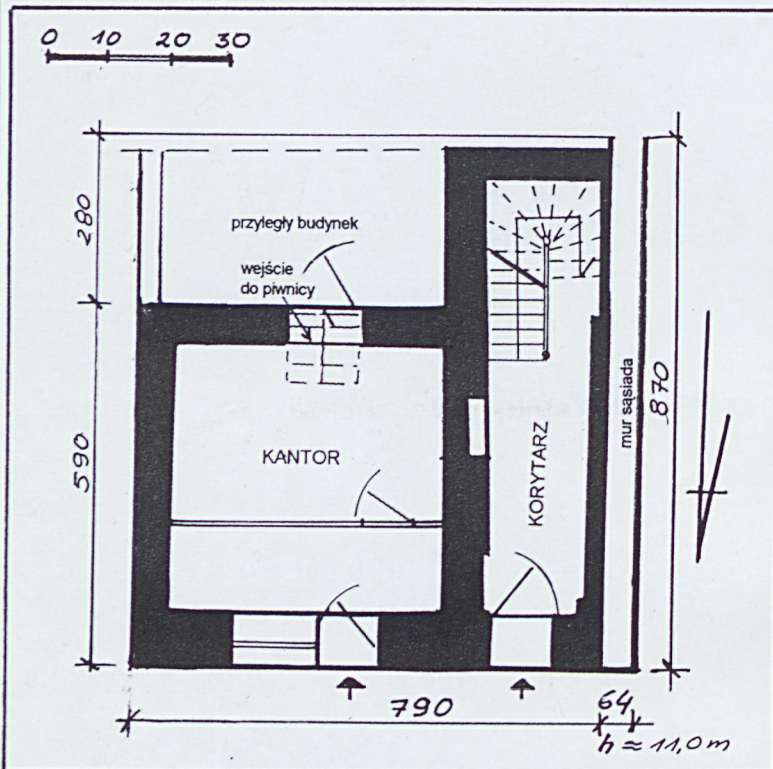
DOM MIESZKALNO - HANDLOWY

2. Czas powstania
XVIII w. II poł. XIX w.
I poł. XX w.

3. Miejscowość

LESZNO

Zdjęcia, plan sytuacyjny, rzuty



1.



4. Adres

64 – 100 Leszno
ul. Łaziebnna nr 27

nr hipoteczny:

5. Przynależność administracyjna

województwo wielkopolskie

powiat Leszno

6. Poprzednie nazwy miejscowości

Lissa

7. Przynależność administracyjna przed
01.01.1999r.

województwo leszczyńskie

gmina Leszno

8. Właściciel i jego adres

9. Użytkownik i jego adres

j.w.
(najemcy lokali)

10. Rejestr zabytków

Nr 458/862/A data 07.10.1970

12. Autorzy, historia obiektu, określenie stylu

Budynek zbudowany najprawdopodobniej ok. połowy XVIII wieku jako parterowy z przeznaczeniem na sklep rzeźnicki, pomieszczenia mieszkalne zostały usytuowane w podwórzu. Rozbudowany o piętro i poddasze po połowie XIX wieku, front budynku został wówczas zwieńczony szczytem w wolutowymi spływami. W 1937 roku z inicjatywy ówczesnego właściciela – Franciszka Ratajczaka - zostało przebudowane piętro i nadbudowane II piętro z przeznaczeniem w części na mieszkanie i w części na strych. Na elewacji frontowej zostały wymienione okna z dwuskrzydłowych na trzyskrzydłowe, bryła budynku stała się prostopadłościanem z dachem płaskim. Na poziomie parteru nadal był sklep rzeźnicki (budowniczy - Teodor Goldmann z Rydzyny). W 1898 roku właścicielem budynku był Adolf Hanke. W 1925 roku – Józef Bartkowiak, w 1926 roku – Karol Cieślak, który w latach 1926 –1930 założył w budynku instalację wodną i kanalizacyjną. W 1937 roku właścicielami są – Franciszek i Władysława Ratajczak. W 1938 roku właścicielami budynku są Mikołaj Sendlak i jego żona Czesława z.d. Bamber. W latach powojennych właścicielami było małżeństwo [REDAKTOWANE] a następnie od ok. 1955-59 roku [REDAKTOWANE] i od nich budynek 17 lipca 1991 roku kupili obecni właściciele [REDAKTOWANE]. Obecnie na poziomie parteru zlokalizowany jest kantor wymiany walut, na piętrach i poddaszu znajdują się mieszkania. Daty przebudowy parteru (likwidacja sklepienia krzyżowego i żagielkowego) – nie udało się ustalić – brak jakichkolwiek dokumentacji.

13. Opis (sytuacja, materiał i konstrukcja, rzut, bryła, elewacje, dach, wnętrze, wyposażenie, instalacje)

Sytuacja:

Budynek zlokalizowany w centralnej części miasta Leszna, po południowej stronie zwartej zabudowy ulicy Łaziebnej, róg ulicy Tylnej. Ulica Łaziebna w kierunku wschodnim prowadzi do Rynku miejskiego. Obiekt frontem skierowany na północ, przylega bezpośrednio do ulicy o umocnionej, asfaltowej nawierzchni z chodnikiem z płyt betonowych. Od strony południowej znajdują się przyległe piętrowe i parterowe budynki handlowo – mieszkalne i gospodarcze. Ściana zachodnia przylega do trzykondygnacyjnego budynku mieszkalno – handlowego. Ściana wschodnia przylega do ul. Tylnej.

Materiał i konstrukcja:

Ściany zewnętrzne z cegły ceramicznej na zaprawie wapiennej i wapienno – cementowej, o grubości na poziomie parteru – od strony północnej – 90 cm, ściana wewnętrzna – 77 cm, ściana wschodnia, zachodnia i wewnętrzna - 64 cm. Ściana zamykająca klatkę schodową – od strony południowej – 55 cm. Grubość ścian zewnętrznych piętra – 51 cm, 25 cm. Ściany wewnętrzne 52 cm, 38 cm, 25 cm, 12 cm. Ściany zewnętrzne II piętra – 27 i 25 cm.

Sklepienia i stropy – nad parterem ceramiczne (było krzyżowe) – obecnie płaskie wzmocnione dwuteownikami stalowymi, obecnie z sufitem podwieszanym na ruszcie stalowym. W korytarzu (było sklepienie żagielkowe) – obecnie przebudowane z widocznymi wzdłuż ściany zachodniej pogrubionymi i przebudowanymi kłińcami. Nad piętrami stropy drewniane na belkach drewnianych z podsufitką. Nad piwnicą stropy ceramiczne na dwuteownikach stalowych.

Konstrukcja dachu – dach płaski, oparty na belkach drewnianych z deskowaniem, pokrycie dachu z papy.

Posadzki i podłogi – na poziomie parteru nowe posadzki z płytek ceramicznych. Na piętrach podłogi drewniane z desek. W piwnicy posadzka betonowa. Schody łączące poszczególne kondygnacje – drewniane zabiegowe powrotne z prostą balustradą i profilowaną poręczą. Schody do piwnicy – ceglane wyłożone nowymi płytkami ceramicznymi.

Otwory – prostokątne. Drzwi zewnętrzne do części mieszkalnej – drewniane, jednoskrzydłowe, płycinowe z przeszkleniem w górnej części. Drzwi i witryna sklepowa – nowe. Drzwi wewnętrzne – nowe. Okna z poszczególnych kondygnacji – dwuskrzydłowe – bez podziałów – nowe.

Rzut – oparty na planie prostokąta z sienią (była przelotowa) – ob. korytarzem zlokalizowanym wzdłuż ściany zachodniej z wysuniętą klatką schodową od strony południowej. W części północno – wschodniej znajduje się pomieszczenie sklepu (ob. kantor wymiany walut). Wejścia do budynku od strony północnej.

| | | | |
|--|---|--|---|
| 14. Kubatura ok. 1600 m ³ | 15. Powierzchnia użytkowa ok. 170 m ² | 16. Przeznaczenie pierwotne dom mieszkalno - handlowy | 17. Użytkowanie obecne dom mieszkalno – handlowy |
| 18. Prace budowlane i konserwatorskie, ich przebieg i dokumentacja: 1. Nadbudowa pięter 2. Przebudowa sklepień na poziomie parteru 3. Wymiana posadzek na poziomie parteru i części podłóg na piętrach 4. Wymiana drzwi wewnętrznych 5. Wymiana okien 6. Wymiana drzwi do sklepu i witryny 7. Zamurowanie wejścia od strony południowej 8. Adaptacja części strychowej na mieszkanie 9. Dobudowa nowych ścianek działowych 10. Instalacja łazienek | | 19. Stan zachowania (fundamenty, ściany zewnętrzne, ściany wewnętrzne, sklepienia, stropy, konstrukcje dachowe, pokrycie dachu, wyposażenie i instalacje) Stan techniczny całości budynku dość dobry. Remontu i renowacji wymagają tynki zewnętrzne Wnętrze budynku zachowane w dobrym stanie, remontowane i modernizowane na bieżąco. Poddasze – przebudowane w ostatnich latach na mieszkanie – wykonane estetycznie. | |
| 20. Najpilniejsze postulaty konserwatorskie Ze względu na bardzo duże przekształcenia zarówno na zewnątrz jak i wewnątrz obiektu, które spowodowały, że zatracił on zupełnie swój pierwotny, wtórny jak i „modernizowany” wystrój z lat 30 XX wieku – sugeruje się wystąpienie o <u>skreślenie obiektu z rejestru zabytków</u> . | | | |

| | |
|---|--|
| <p>21. Akta archiwalne (rodzaj akt, numer i miejsce przechowywania)</p> <p>1. Akta miasta Leszna sygn. 2271 – Archiwum Państwowe – Leszno 2. Mapa miasta Leszna z 1904 roku – plan miasta 126 – Archiwum Państwowe 3. Księga Wieczysta nr [REDACTED] – Wydział Ksiąg Wieczystych – Leszno 4. Wykaz zmian gruntowych I.wyk. –tom 23 karta 776 Wydział Geodezji Leszno 5. Matrykuły nr 1806 – Wydział Geodezji – Leszno</p> | <p>23. Uwagi różne</p> <p>24. Opracowanie karty ewidencyjnej</p> <p>tekst Grażyna Wejman 2001 r</p> <p>plany, rysunki Grażyna Wejman 2001 r</p> <p>zdjęcia Grażyna Wejman 2001 r</p> <p>miejsce przechowywania negatywów WOSOZ - Leszno</p> <p>KARTA PO WYPEŁNIENIU PODLEGA OCHRONIE NA PODSTAWIE PRZEPISÓW PRAWA AUTORSKIEGO</p> |
| <p>22. Bibliografia</p> | <p>25. Adnotacje o inspekcjach, informacje o zmianach (daty, imiona i nazwiska wypełniających)</p> <p>26. Załączniki</p> <p>WKŁADKI - 3</p> |

| | | |
|---|--|--|
| 1. Miejscowość Leszno 2. Powiat Leszno 3. Województwo wielkopolskie | 4. Obiekt (nazwa jak w karcie) DOM MIESZKALNO – HANDLOWY | 5. Zawartość wkładki (nazwa materiału uzupełniającego) c.d. poz. 13 ,plan sytuacyjny plan miasta z 1904 r. |
|---|--|--|

Bryła tworzy prostopadłościan z dachem płaskim i bocznym ryzalitem w zachodniej części ściany południowej – mieszczącym klatkę schodową. Obiekt trzykondygnacyjny, z mieszkalnym poddaszem. Podpiwniczony w części południowo – wschodniej. Obecnie wejście do piwnicy przez przyległy budynek od strony południowej.

Elewacja frontowa – dwuosiowa. Parter z drzwiami wejściowymi i witryną sklepową. Na wyższych poziomach – okna z poszczególnych kondygnacji. Cokół wyłożony płytkami elewacyjnymi, część przyziemia pomalowana, tynk bardzo zniszczony. Elewacja wschodnia z małymi okienkami z pomieszczeń sanitarnych. Elewacje południowa i zachodnia zabudowane przyległymi budynkami – niewidoczne.

Wnętrze – na poziomie parteru półotraktowe, podzielone na część handlową w części północno – wschodniej, część komunikacyjną w części zachodniej. Na poziomie wyższych kondygnacji – jednotraktowe – przeznaczone na pomieszczenia mieszkalne. Wyposażenia historycznego – brak. Instalacje elektryczna, wodno-kanalizacyjna, alarmowa, telefon.

2.

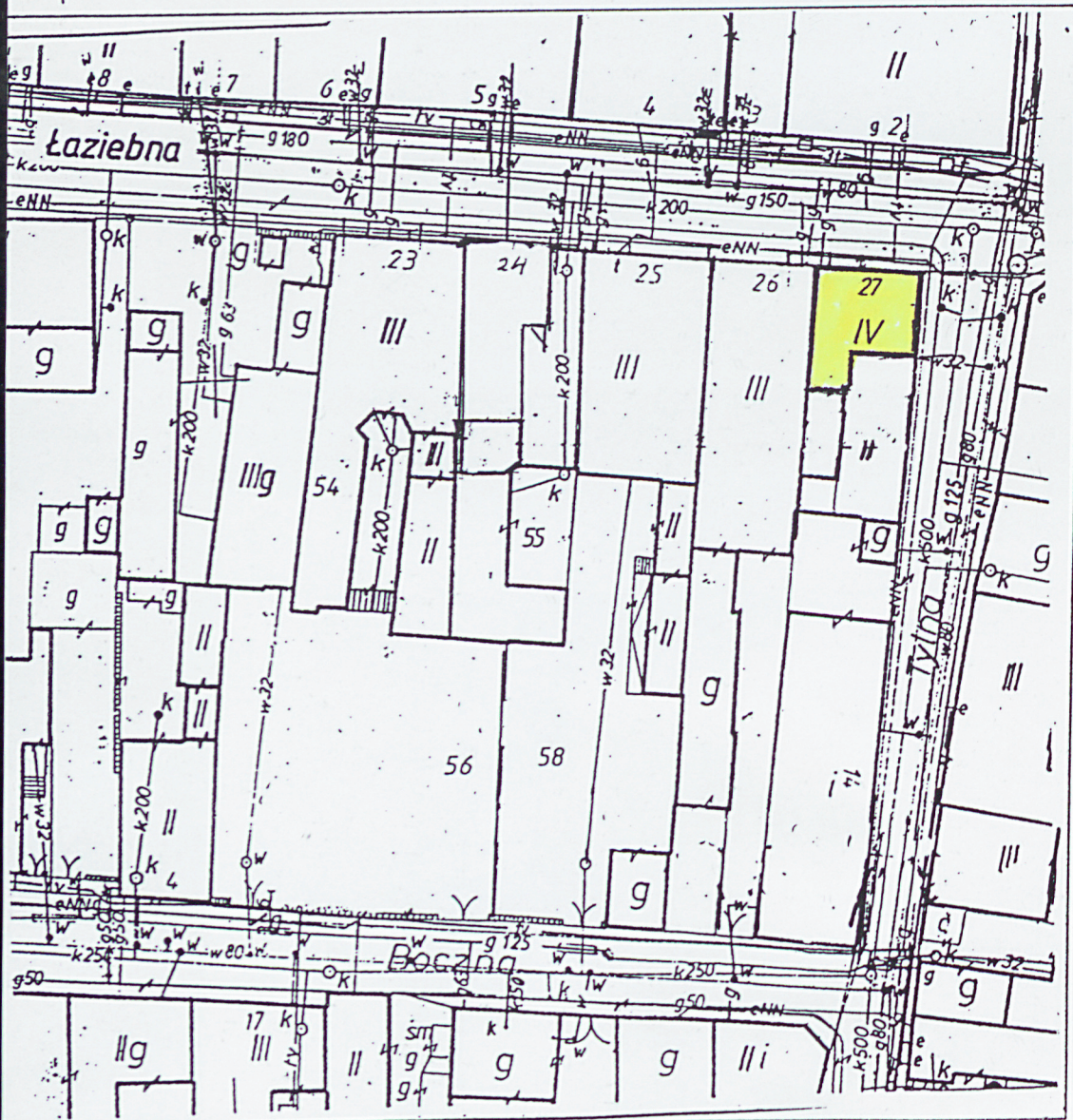


3





PLAN SYTUACYJNY



1904 r

1. Miejscowość Leszno
2. Gmina Leszno
3. Powiat Leszno
4. Województwo wielkopolskie

4. Obiekt (nazwa jak w karcie)
DOM MIESZKALNO – HANDLOWY

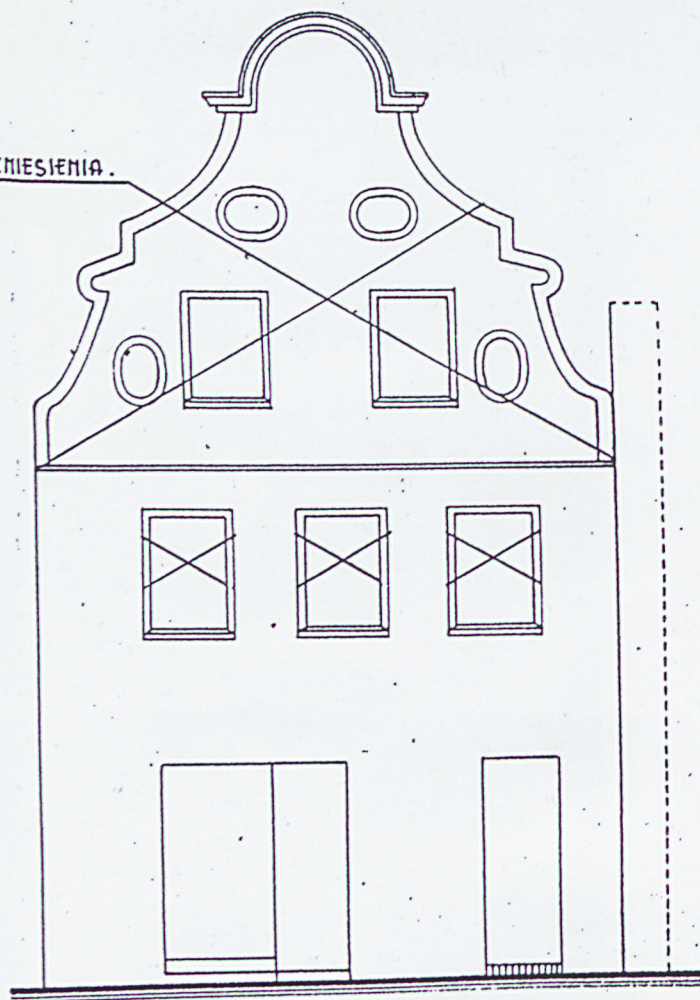
5. Zawartość wkładki (nazwa materiału uzupełniającego)
spis zdjęć, ryciny historyczne , zdjęcia

SPIS ZDJĘĆ

1. Widok od strony ul. Łaziebnej - północny
2. Korytarz – widok na klatkę schodową
3. Korytarz – widoczne pozostałości po historycznym sklepieniu
4. Widok na elewację wschodnią – od strony ul. Tylnej
5. Drzwi zewnętrzne do części mieszkalnej na ścianie północnej
6. Mieszkanie na poddaszu adaptowane z pomieszczeń strychowych
7. Strop nad piwnicą
8. Nowy strop kasetonowy nad pomieszczeniami na parterze



DO ZMIENIENIA.



przed 1937r



po przebudowie w 1937-38r.

| | | |
|--|--|---|
| 1. Miejscowość Leszno 2. Powiat Leszno 3. Gmina Leszno 4. Województwo wielkopolskie | 4. Obiekt (nazwa jak w karcie) DOM MIESZKALNO - HANDLOWY | 5. Zawartość wkładki (nazwa materiału uzupełniającego) zdjęcia |
|--|--|---|

6



7.



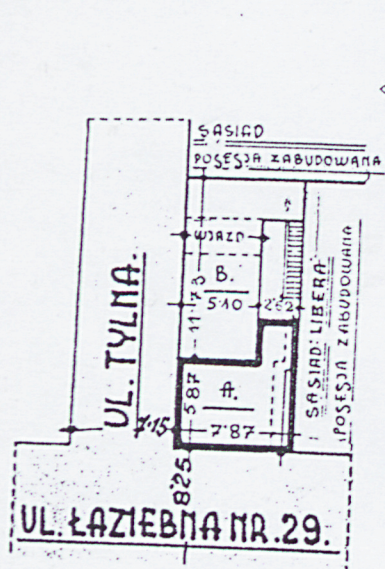
8.



Wkładkę założył Grażyna Wejman 2001 r.
Miejsce przechowywania negatywów WOSOZ - Leszno

PLAN SYTUACYJNY. 1:500.

1937r



OBJAŚNIENIE:

- A. - PROJEKTOWANA PRZEBUDOWA
II-PIĘTROWEGO DOMU MIESZ-
KALNEGO, MUROWANEGO,
KRYTEGO PAPA.
- B. - ISTNIEJĄCY BUDYNEK
MIESZKALNY, PIĘTROWY,
MUROWANY, KRYTY PAPA.