

1. Obiekt

DOM MIESZKALNY

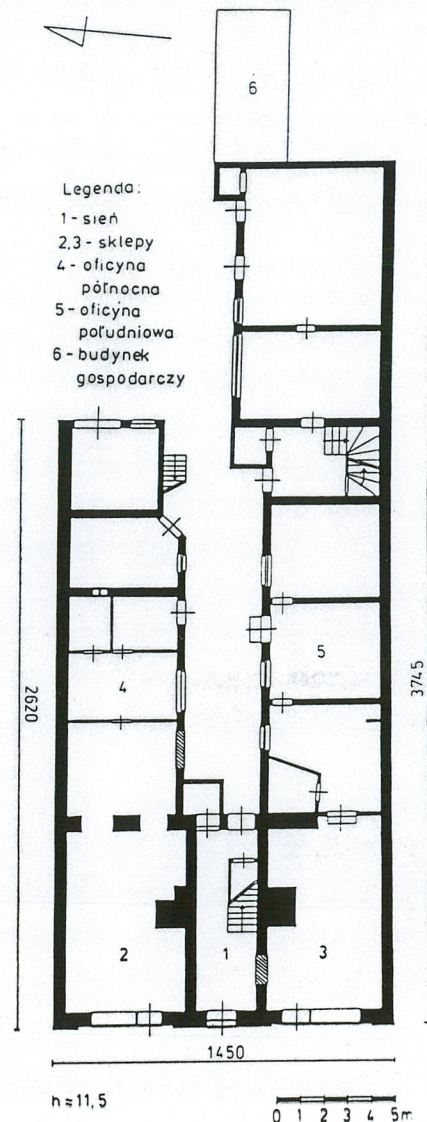
2. Czas powstania
2 ćw. XIX w.

3. Miejscowość
LESZNO

11. Zdjęcia, rzut, przekrój, sytuacja, orientacja



Plan sytuacyjny – załącznik nr 2



4. Adres
ul. Leszczyńskich 27
64-100 Leszno
nr hipoteczny [REDACTED]

5. Przynależność administracyjna
województwo wielkopolskie
powiat Leszno
miasto Leszno

6. Poprzednie nazwy miejscowości
Lissa

7. Przynależność administracyjna
przed 1. 01.1999
województwo leszczyńskie

8. Właściciel i jego adres

1. [REDACTED]
2. [REDACTED]
3. [REDACTED]
4. [REDACTED]

9. Użytkownik i jego adres
współwłaściciele, lokatorzy oraz
sklepy w pomieszczeniach parteru

10. Rejestr zabytków

nr 446/659/A z dn. 10.07.1969 r.



Dom mieszkalny przy ul. Leszczyńskich nr 27 (d. Bismarckstrasse 28, a od 1930 do 1939 r. ul. Leszczyńskich nr 37) powstał w drugiej ćwierci XIX w. Najwcześniejsze adnotacje o jego właścicielach pochodzą z 1819 r., gdy w aktach notarialnych pojawia się nazwisko rodziny Schneider. W jej posiadaniu dom pozostał aż do ostatniej dekady XIX w. W 1891 roku budynek przeszedł na własność Louisa Wolffa, a w 1901 r. nabył go stolarz Gustaw Werner, który na potrzeby warsztatu stolarskiego przebudował oficynę północną, poszerzając ją o jedną oś w kierunku wschodnim, przebijając nowe okna i podnosząc strop. Jednocześnie rozpoczął budowę oficyny południowej oraz wybił od frontu nowe wejścia i witryny sklepowe w pomieszczeniach parteru.

W 1920 roku nowym właścicielem domu został Jan Barański – mistrz stolarski i tapicerski, który przeniósł tu działający od 1879 roku w Wannie „magazyn mebli”. Firma Jana Barańskiego szybko zyskała w Lesznie uznanie, stając się największym sklepem tej branży w mieście.

W 1930 roku do oficyny południowej dobudowane zostało nowe skrzydło, mieszczące na parterze dwa warsztaty

Sytuacja:

Leszno to miasto leżące na szlaku komunikacyjnym łączącym Poznań z Wrocławiem.

Ul. Leszczyńskich usytuowana jest w historycznych granicach Starego Miasta – jako ulica wychodząca z południowo-wschodniego narożnika Rynku w kierunku południowym.

Dom mieszkalny nr 27 znajduje się ok. 200 metrów od Rynku. Budynek stoi w zabudowie zwartej, we wschodniej pierzei ulicy w historycznej linii zabudowy.

Materiał, konstrukcja, technika:

Ściany: murowane z cegły ceramicznej na zaprawie wapiennej, z zewnątrz na cokole, tynki zewnętrzne z zaprawy cementowo-wapiennej, wewnętrzne z zaprawy wapiennej, piętro przybudówki oficyny północnej drewniane, część ścianek działowych murowana z cegły, nowe ścianki działowe z płyt drewnopochodnych na ruszcie drewnianym, przepierzenia konstrukcji drewnianej obite płytami pilśniowymi;

Sklepienia i stropy: w pomieszczeniach parteru i piętra oraz w oficynach stropy belkowe ze ślepym pułapem i trzcinową podsufitką, jedynie na poddaszu oficyny południowej strop deskowy na belkach [fot.10], w sklepach sufity podwieszane;

Wieżba dachowa: [fot.14, 15] drewniana, płatwiowo-jętkowa, wsparta na dwóch rzędach słupów z mieczami i ścianie konstrukcyjnej kominowej, elementy wieżby łączone drewnianymi kołkami, krokwie w kalenicy łączone na zwidłowanie; jętki wykorzystane zostały jako belki stropowe, na których wspiera się deskowy strop (częściowo zniszczony);

Pokrycie dachu: dach kryty dachówką ceramiczną, podwójną czerwoną karpiówką ułożoną „w koronkę”; dach nad południową i północną oficyną kryty papą asfaltową na deskowaniu;

Podłogi: w sieni posadzka z ceramicznych jasno- i ciemnoceglastych płytek ułożonych ukośnie w szachownicę, uzupełniona posadzką cementową, w sklepach posadzka z płytek ceramicznych i PCV, w pomieszczeniu [5] wykładzina dywanowa, w pomieszczeniach mieszkalnych podłogi deskowe łączone na wpust i pióro, w klatce schodowej oficyny południowej posadzka z płytek ceramicznych barwy białej i czerwonej ułożonych w szachownicę, w pomieszczeniach gospodarczych i piwnicy w oficynie południowej posadzka cementowa, na strychu posadzka z płytek ceramicznych;

Schody: **od zewnątrz** do drzwi głównych wejściowych - jednobiegowe, dwustopniowe o stopniach pełnych wyłożonych płytkami ceramicznymi i dolnym stopniem szerszym; przy budowie oficyny północnej drewniane drabinoschody; **wewnątrz**: schody w sieni prowadzące do pomieszczeń pierwszego piętra poprzedzone dwoma stopniami cementowymi -

14. Kubatura ok. 783 m ³ oficyna płn. ok. 319 m ³ oficyna pld. ok. 1398 m ³	15. Powierzchnia użytkowa ok. 203 m ² oficyna płn. ok. 96,75 m ² oficyna pld. ok. 425 m ²	16. Przeznaczenie pierwotne mieszkalne handlowe	17. Użytkowanie obecne mieszkalne handlowe
18. Prace budowlane i konserwatorskie, ich przebieg i dokumentacja - 1997 r. – prace malarskie elewacji i wyłożenie istniejącego cokołu płytkami ceramicznymi		19. Stan zachowania (fundamenty, ściany zewnętrzne, ściany wewnętrzne, sklepienia, stropy, Konstrukcje dachowe, pokrycie dachu, wyposażenie i instalacje) - stan techniczny dobry, remontu wymaga pokrycie dachu (widoczne ślady zawilgocenia stropu oficyny południowej) - elewacje w stanie dobrym	
		20. Najpilniejsze postulaty konserwatorskie - konieczność naprawy dachu	

21. Akta archiwalne (rodzaj i miejsce przechowywania)

- Akta miasta Leszno, pozwolenia na budowę i użytkowanie – lata 1891-1949, Archiwum Państwowe w Lesznie, sygn. 2183
- Księga wieczysta nr [REDACTED] Wydział Ksiąg Wieczystych w Lesznie

22. Bibliografia

- B. Świdorski, *Ilustrowany opis miasta Leszna*, Leszno 1928, s. 343

23. Źródła ikonograficzne i fotografia (rodzaj, miejsce przechowywania, sygnatury)

- *Reprodukcje archiwalne planów, rzutów, przekroi dotyczące zabudowy ul. Leszczyńskich w Lesznie oraz zdjęcia kamienic, detali*, opr. E. Kręglewska-Foksowicz [praca przechowywana w SOZ w Lesznie, sygn. nr 3207]

24. Uwagi różne

25. Opracował

tekst: Anna Andrejów-Kubów, IX 2001 r.

Andr

plany rysunki: Anna Andrejów-Kubów, IX 2001 r.

Andr

fotografie: Anna Andrejów-Kubów, IX 2001 r.

Andr

miejsce przechowywania negatywów: SOZ Leszno

Karta po wypełnieniu podlega ochronie na podstawie przepisów prawa autorskiego

26. Adnotacje o inspekcjach, informacje o zmianach (daty, imiona i nazwiska wypełniających)

27. Załączniki

wkładki 1-5

1. Miejscowość Leszno	4. Obiekt (nazwa jak w karcie)	5. Zawartość wkładki (nazwa materiału uzupełniającego)
2. Gmina Leszno	DOM MIESZKALNY	c.d. opisu pkt 12, 13
3. Województwo wielkopolskie		

c. d. pkt 12:

a na piętrze i poddaszu pokoje mieszkalne.

W czasie II wojny światowej budynek został uszkodzony.

Po śmierci Jana Barańskiego w 1957 roku i jego żony Cecylii dziewięć lat później, dom przeszedł na własność spadkobierców. W posiadaniu rodziny dom znajduje się do dziś.

Dom przy ul. Leszczyńskich jest przykładem domu mieszkalnego ustawionego kalenicą do ulicy z rozplanowanym dwutraktowym, symetrycznym wnętrzem. Ten rozpowszechniony od połowy XIX w. typ domu preferowany był przez pruskie władze budowlane i spotkać go można we wszystkich miastach Prus Południowych.

c. d. pkt 13:

drewniane policzkowe, trójbiegowe ze skróconym górnym biegiem, balustrada drewniana ze słupkami o prostokątnym przekroju [fot.12]; schody z piętra na strych drewniane policzkowe zabiegowe; w oficynie południowej schody drewniane policzkowe zabiegowe, balustrada drewniana złożona z tralek oraz profilowanych, okrągłych w przekroju słupków zwieńczonych kulą i profilowanej poręczy [fot. 13]; schody piwniczne zabiegowe z cegieł ułożonych wozówkami do góry;

Otwory okienne: okna o wykroju prostokątów stojących, od wewnątrz we wnękach zamkniętych odcinkowo, okna drewniane, szklone na kit, skrzynkowe, dwupoziomowe, dwuskrzydłowe, na zawiasach czopowych; **okna pierwszego piętra fasady** z profilowanym ślemieniem, od zewnątrz w płytkich, wykonanych w tynku wnękach i z zachowanymi hakami zawiasów okiennic; w połaciach dachu **okna połaciowe** – stalowe, dwudzielne; ponadto w fasadzie na parterze współczesne drewniane witryny sklepowe; **w oficynie północnej** okno dawnego warsztatu stolarskiego metalowe, wielopodziałowe w szczeblinach krzyżowych ujęte w opaskę z cegieł (zamalowaną), drugie okno zostało zamurowane, pozostała jedynie ceglana opaska widoczna w licu ściany [fot. 2]; **w oficynie południowej** na parterze w skrajnej od zachodu osi okno z oryginalną stolarką, na którą składają się profilowana belka ślemieniowa i listwy przymykowe dolnego i górnego poziomu o architektonicznym podziale na bazę, trzon i głowicę stylizowaną na koryncką [fot.7]; **okno klatki schodowej oficyny południowej**- we wnęce sklepionej odcinkowo, krosnowe, czteropodziałowe – dwupoziomowe, dwudzielne i z przeszkleniem dzielonym szczeblinami pojedynczymi, zamykane za pomocą zakrętek skrzydełkowych; pozostałe okna oficyny południowej o profilowanych lub płaskich ślemieniach i płaskich listwach przymykowych z zachowaną częściowo

oryginalną ślusarką okienną; **okna poddasza** o wykroju zbliżonym do kwadratu krosnowe, dwudzielne;

Otwory drzwiowe: o wykroju prostokątnym, wypełnione drzwiami drewnianymi; **drzwi zewnętrzne główne wejściowe** we wnęce sklepionej odcinkowo, trójskrzydłowe, na zawiasach francuskich, z nadświetlem i profilowanym ślemieniem z ornamentem kostkowym, drzwi konstrukcji ramowo-płycinowej opierane z zewnątrz snycerką o motywach secesyjnych (żłobkowania, ornamenty roślinne), w środkowych partiach skrzydeł przeszklenia w kształcie owalu (pośrodku) i prostokątów zamkniętych od góry łukiem wklęsło-wypukłym (w skrajnych skrzydłach) [fot. 8]; **drzwi zewnętrzne tylne** wewnątrz w sklepionej odcinkowo wnęce, jednoskrzydłowe na zawiasach francuskich, z przeszkleniem w górnej części dzielonym pionowymi szczeblinami na trzy pola, deskowe; **drzwi zewnętrzne do sklepów** od podwórza nowe, drewniane opierane dekoracją płycinową; **drzwi w sieni do skrytki pod schodami** jednoskrzydłowe, o konstrukcji ramowo-płycinowej, trójpłycinowe; **drzwi na pierwszym piętrze** wtórne; **drzwi w przybudówce oficyny północnej** dwuskrzydłowe, ościeżynowe w żłobkowanej opasce, o konstrukcji ramowo-płycinowej, zachowana dekoracja dolnej płyciny lewego skrzydła złożona z rautu i guzów w narożnikach płyciny [fot. 9]; drzwi zewnętrzne na piętrze przybudówki deskowo-listwowe; wrota w elewacji wschodniej przybudówki deskowe na zawiasach pasowych; drzwi oficyny południowej wtórne; w oficynie gospodarczej deskowe na zawiasach pasowych;

Rzut:

Pierwotnie dom założony na planie prostokąta o dłuższej osi zgodnej z kierunkiem ul. Leszczyńskich (pn-pd); obecnie, dzięki dobudowanym do elewacji wschodniej oficynom, rzut budynku przypomina kształt litery U; rzut oficyny południowej złożonej z trzech części przyjmuje układ schodkowy; wewnątrz układ jednotraktowy (pierwotnie dwutraktowy), trójpasmowy, dążący do symetrii, z przechodnią sienią na osi i schodami w tylnym trakcie; oficyny jednotraktowe;

Bryła:

Zwarta, prostopadłościenna, dwukondygnacyjna, nakryta wysokim dachem dwuspadowym; od wschodu dwie oficyny nakryte dachami pulpitowymi; oficyna północna jednokondygnacyjna, przy niej tej samej wysokości, lecz dwukondygnacyjna przybudówka przekryta dachem pulpitowym; oficyna południowa złożona z trzech brył: 1. przylegającej do kamienicy części dwukondygnacyjnej z użytkowym poddaszem, 2. wysuniętej i nieco wyższej, ale zachowującej liczbę kondygnacji bryły, 3. budynku gospodarczego niższego o wysokość poddasza;

Elewacje:

Zachodnia: tynkowana, malowana na kolor ceglasty, detale architektoniczne (gzymsy kordonowy i podokienny oraz płaszczyzna między nimi, wnęki okienne, gzyms wieńczący) wyróżnione kolorem kremowym, cokół wyłożony płytkami klinkierowymi barwy ceglastej; elewacja pięcioosiowa, symetryczna, naroża budynku zaakcentowane lizenami, na osi środkowej płytki pseudoryzalit z otworem drzwiowym w dolnej kondygnacji i oknem w górnej; kondygnacje zwieńczone gzymsami: płaskim kordonowym i wieńczącym ozdobionym żąbkowaniem, dodatkowo płaski gzyms podokienny;

Wschodnia: tynkowana, malowana na kolor kremowy, cokół barwy brązowej, trójosiowa, nad wejściem balkon z pełną murowaną balustradą, zwieńczona gzymsem koronującym [fot. 1];

5. Miejscowość Leszno	8. Obiekt (nazwa jak w karcie)	5. Zawartość wkładki (nazwa materiału uzupełniającego)
6. Gmina Leszno	DOM MIESZKALNY	c.d. opisu pkt 13
7. Województwo wielkopolskie		

Południowa (oficyny północnej) tynkowana, malowana – w partii cokołowej na brązowo, ściany kremowe, trójosiowa, na skrajnej od zachodu osi zamurowane okno [fot. 2], przybudówka w dolnej kondygnacji tynkowana, malowana, ściany górnej kondygnacji drewniane, zewnętrzne schody prowadzące na piętro przybudówki osłonięte okapem, którego narożnik wsparty jest drewnianej konstrukcji wykorzystującej budynek oficyny południowej [fot. 4];

Północna (oficyny południowej) tynkowana, w dolnej kondygnacji malowana, zwieńczona gzymsem koronującym, sześćoosiowa, następnie pięcioosiowa, budynek gospodarczy trójosiowy [fot. 5, 6];

Wnętrze:

Zachowany został symetryczny układ wnętrza z sienią na krótszej osi, choć dwutraktowy ciąg parteru został zmieniony po wyburzeniu ścian działowych, pozostały po nich jedynie fragmenty murów kryjących przewody kominowe. Rozplanowanie to powtarzają pomieszczenia pierwszego piętra – sień zastąpiona jest salonem, który pierwotnie włączony był w amfiladowy układ pomieszczeń traktu zachodniego. Ponieważ obecnie piętro podzielone jest na dwa odrębne mieszkania, komunikacja w ciągu pomieszczeń przestała funkcjonować. Zachowała się więźba dachowa.

Wyposażenie:

W budynku zachowana częściowo stolarka okienna i drzwiowa oraz ślusarka okienna;

Instalacje:

Wodno-kanalizacyjna, elektryczna, gazowa, odgromowa



Wkładkę założył: Anna Andrejów-Kubów

Miejsce przechowywania negatywów: SOZ Leszno

1. Miejscowość Leszno
2. Gmina Leszno
3. Województwo wielkopolskie

4. Obiekt (nazwa jak w karcie)
Dom mieszkalny

19. Zawartość wkładki (nazwa materiału uzupełniającego)
Zdjęcia



1. Widok na budynek od strony wschodniej



2. Oficyna północna – okno dawnego warsztatu

Wkładkę założył: Anna Andrejów-Kubów

Miejsce przechowywania negatywów: SOZ Leszno



3. Oficyna północna – widok na przybudówkę



4. Oficyna północna – przybudówka od strony wschodniej

1. Miejscowość	Leszno	4. Obiekt (nazwa jak w karcie)	20. Zawartość wkładki (nazwa materiału uzupełniającego)
2. Gmina	Leszno	Dom mieszkalny	zdjęcia
3. Województwo	wielkopolskie		



5. Oficyna południowa



6. Oficyna południowa - budynek gospodarczy



7. Oficyna południowa - okno



8. Drzwi zewnętrzne wejściowe



9. Drzwi do przybudówki w oficynie północnej



10. Oficyna południowa - poddasze
(widoczne ślady zawilgocień)

1. Miejscowość	Leszno	4. Obiekt (nazwa jak w karcie)	21. Zawartość wkładki (nazwa materiału uzupełniającego)
2. Gmina	Leszno	Dom mieszkalny	zdjęcia
3. Województwo	wielkopolskie		



11. Sień – widok w kierunku zachodnim



12. Sień – widok w kierunku wschodnim



13. Klatka schodowa w oficynie południowej

Wkładkę założył: Anna Andrejów-Kubów

Miejsce przechowywania negatywów: SOZ Leszno



14. Fragment więźby dachowej



15. Fragment więźby dachowej