

OŚRODEK DOKUMENTACJI
ZABYTEKÓW W WARSZAWIE
Karta Ewidencyjna Zabytków
Architektury i Budownictwa

A B C D E F G H I J K L Ł M N O P R S T U V W X Y Z

Nr 45764
WIELKOPOLSKIE

1. Obiekt

DOM MIESZKALNO - HANDLOWY

Zdjęcia, plan sytuacyjny, rzuty

2. Czas powstania
XIII w. XVIII
II poł. XIX w.

3. Miejscowość

LESZNO

4. Adres
64-100 Leszno
ul. Łaziebna nr 26

nr hipoteczny: [REDACTED]

5. Przynależność administracyjna

województwo wielkopolskie
powiat Leszno

6. Poprzednie nazwy miejscowości
Lissa

7. Przynależność administracyjna przed
01.01.1999r.

województwo leszczyńskie
gmina Leszno

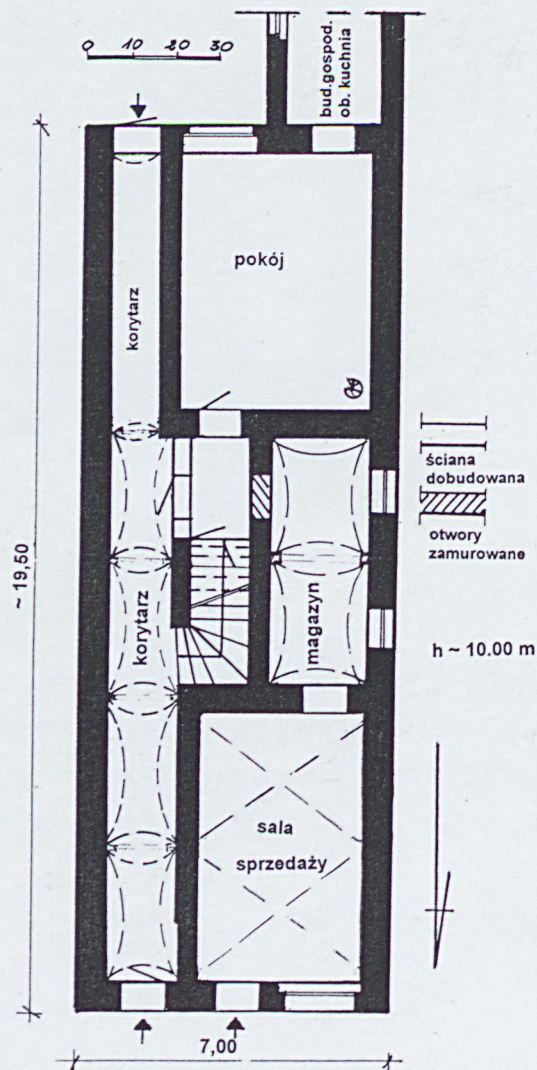
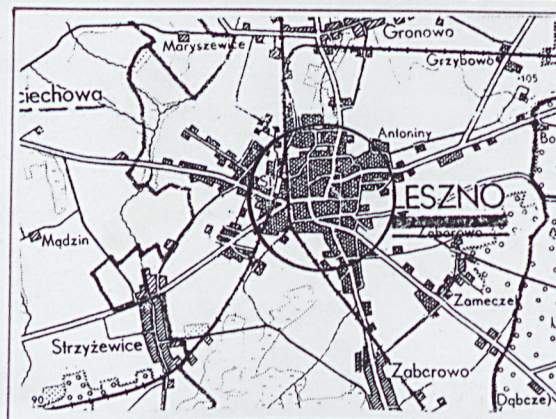
8. Właściciel i jego adres

9. Użytkownik i jego adres
j.w.

10. Rejestr zabytków

Nr 457/861/A data 07.10.1970r.

1.



12. Autorzy, historia obiektu, określenie stylu

Budynek zbudowany najprawdopodobniej ok. połowy XVIII wieku jako parterowy. Rozbudowany o piętro i poddasze po połowie XIX wieku. W 1887 roku właścicielem budynku przeznaczonego na mieszkanie i pomieszczenia handlowe był kupiec Karwiński. W 1894 roku właścicielem budynku jest Markut. Od 1913 do 1930 roku właścicielem jest kupiec Masur, następnie Stefan Ginter i jego żona Maria z.d. Libera. W 1939 roku jako właściciel zapisana jest Miejska Kasa Oszczędności. W 1946 roku obiekt wykupuje [REDAKTOWANE]. W 1959 roku budynek w drodze spadku przechodzi na własność [REDAKTOWANE]. Od 21 lipca 2000 roku właścicielką budynku jest [REDAKTOWANE]. Konstrukcja wewnętrzna parteru budynku posiada cechy klasycystyczne.

13. Opis (sytuacja, materiał i konstrukcja, rzut, bryła, elewacje, dach, wnętrze, wyposażenie, instalacje)

Sytuacja:

Budynek zlokalizowany w centralnej części miasta Leszna, po południowej stronie zwartej zabudowy ulicy Łaziebnej. Ulica Łaziebna - w kierunku wschodnim prowadzi do Rynku miejskiego. Obiekt frontem skierowany na północ, przylega bezpośrednio do ulicy o umocnionej, asfaltowej nawierzchni z chodnikiem z płyt betonowych. Od strony południowej znajduje się podwórze zabudowane od strony zachodniej piętrowym budynkiem gospodarczo – mieszkalnym. Wyjście z podwórza przez bramę na ulicę Boczną. Ściana wschodnia przylega do czterokondygnacyjnego budynku mieszkalno – handlowego i małego podwórka zabudowanego budynkami gospodarczymi. Ściana zachodnia przylega do trzykondygnacyjnego budynku mieszkalno – handlowego.

Materiał i konstrukcja:

Ściany zewnętrzne z cegły ceramicznej na zaprawie wapiennej – grubość 65 cm, tynkowane wewnątrz i z zewnątrz, wzmacniane metalowymi ściągnięciami. Ściany wewnętrzne - na poziomie parteru i piętra z cegły ceramicznej – grubość – 40 cm, na poziomie poddasza ściany konstrukcji drewnianej z wypełnieniem z gliny, desek i trzciny.

Sklepienia i stropy: nad przyziemiem – w korytarzu sklepienie kolebkowe z gurtami i żagielkami na gurtach, przy ścianie podłużnej kłębki dekoracyjne. W części północnej w sali sprzedaży – sklepienie krzyżowe, pomieszczenie magazynu nakryte dwoma przęsłami sklepienia żeglaskiego rozdzielonego gurtami, o łuku koszowym. Nad piętrem strop ceramiczny – płaski, nad poddaszem stropy drewniane, na belkach drewnianych, ocieplone trzciną, z podsufitką.

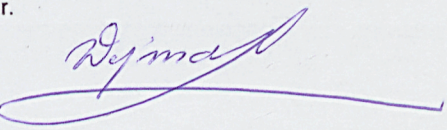
Konstrukcja dachu – drewniana – jętkowa z dwoma stolcami stojącymi i ścianką kolankową, ze szczytami nadbudowanymi od strony północnej i południowej. Jętki są jednocześnie konstrukcją nośną stropu poddasza. Pokrycie dachu – nowe z blachy dachówkopodobnej.

Posadzki i podłogi – w korytarzu posadzka z cegły ceramicznej układanej na płask. W sali sprzedaży i magazynie płytki ceramiczne – współczesne. W pomieszczeniach mieszkalnych podłogi z desek.

Schody- prowadzące na piętro i poddasze – drewniane zabiegowe powrotne z prostą poręczą, zwieńczone sklepieniem odcinkowym wzmocnionym łęgami z kłębów. Schody na nieużytkowe – niskie poddasze – ceglano - oparte na murywanym zwężającym się ku górze kominie. Schody do małej piwniczki (sklepu) – ceglano.

c.d. na wkladce nr 1

14. Kubatura ok. 1300 m ³	15. Powierzchnia użytkowa ok. 130 m ²	16. Przeznaczenie pierwotne Dom mieszkalno - handlowy	17. Użytkowanie obecne Dom mieszkalno - handlowy
18. Prace budowlane i konserwatorskie, ich przebieg i dokumentacja: 1. Dobudowa ściany w korytarzu oraz zamontowanie drzwi 2. Zamurowanie otworu drzwiowego łączącego z magazyn z korytarzem 3. Wymiana okna na poziomie parteru – od strony południowej 4. Wymiana drzwi wejściowych na ścianie frontowej – północnej 5. Wymiana drzwi i witryny sali sprzedaży 6. Remont podłóg w części pomieszczeń mieszkalnych 7. Montaż kręconych, metalowych schodów w pokoju na poziomie parteru. 8. Remont dachu i ułożenie nowego pokrycia dachowego 9. Rewaloryzacja elewacji 10. Odnowienie wnętrza na poziomie parteru 11. Wymiana posadzek w sali sprzedaży i w magazynie		19. Stan zachowania (fundamenty, ściany zewnętrzne, ściany wewnętrzne, sklepienia, stropy, konstrukcje dachowe, pokrycie dachu, wyposażenie i instalacje) Stan techniczny parteru – dość dobry, przy gruncie małe zawilgocenia. Na poziomie piętra częściowo zniszczone ściany i podłogi oraz stolarka okienna. Na poziomie poddasza – zły stan techniczny. Zniszczone, dziurawe ściany, ugięte i uszkodzone stropy, zniszczona stolarka okienna i drzwiowa. Dach zabezpieczony nowym pokryciem, wyremontowany – w dobrym stanie technicznym.	
20. Najpilniejsze postulaty konserwatorskie 1. Wykonać pilne prace porządkowe i remontowe na poziomie piętra i poddasza. 2. Wymienić zniszczoną stolarkę okienną z uzupełnieniem oszklenia. 3. Wyremontować i odrestaurować ściany i posadzkę korytarza			

<p>21. Akta archiwalne (rodzaj akt, numer i miejsce przechowywania)</p> <p>1. Akta miasta Leszna sygn. 2270 – Archiwum Państwowe - Leszno</p> <p>2. Mapa miasta Leszna z 1904 r. plan miasta 126 – Archiwum Państwowe w Lesznie</p> <p>3. Księga Wieczysta [REDACTED] Wydział Ksiąg Wieczystych Leszno</p> <p>4. Wykaz zmian gruntowych nr43 arkusz mapy nr 47 działka nr 59 - Wydział Geodezji – Leszno</p> <p>5. Matrikuły nr 1806 – Wydział Geodezji – Leszno</p>	<p>23. Uwagi różne</p> <p>24. Opracowanie karty ewidencyjnej</p> <p>tekst Grażyna Wejman 2001 r</p> <p>plany, rysunki Grażyna Wejman 2001 r.</p> <p>zdjęcia Grażyna Wejman 2001 r </p> <p>miejsce przechowywania negatywów WOSOZ - Leszno</p> <p>KARTA PO WYPEŁNIENIU PODLEGA OCHRONIE NA PODSTAWIE PRZEPISÓW PRAWA AUTORSKIEGO</p>
<p>22. Bibliografia</p>	<p>25. Adnotacje o inspekcjach, informacje o zmianach (daty, imiona i nazwiska wypełniających)</p> <p>26. Załączniki</p> <p>WKŁADKI - 6</p>

1. Miejscowość Leszno 2. Gmina Leszno 3. Powiat Leszno 4. Województwo wielkopolskie	4. Obiekt (nazwa jak w karcie) DOM MIESZKALNO – HANDLOWY	5. Zawartość wkładki (nazwa materiału uzupełniającego) c.d. poz. 13 plan sytuacyjny plan miasta z 1904 r.
--	--	---

Otwory – na poziomie przyziemia prostokątne. Otwory drzwiowe zwieńczone łukami odcinkowymi. Drzwi wejściowe do części mieszkalnej – drewniane – nowe, z zachowanym historycznym przeszkleniem nad drzwiami (były drzwi deskowe, opierzone ukośnie układanymi deskami, nabijane ćwiekami, mocowane na zawiasach z hakiem. Drzwi do części handlowej i witryna w nowych ościeżnicach. Okno witryny zwieńczone prosto. Otwory okienne na poziomie piętra i poddasza w formie prostokątów stojących - zwieńczone prosto. Na poziomie parteru – w magazynie okna czteropolowe, dwupoziomowe, dwudzielne z poziomymi szczeblinami w polach dolnych, z krzyżem okiennym, oszklone pojedynczo, okratowane od zewnątrz. Od strony podwórza okno trzyskrzydłowe. Na poziomie piętra okna dwuskrzydłowe, czteropolowe z nadświetleniem, skrzynkowe. Na poziomie poddasza - dwuskrzydłowe, czteropolowe ze szczeblinami poziomymi w dolnych polach i dwa małe okienka - bez podziałów. W szczycie okienko owalne. Drzwi wewnętrzne – na poziomie przyziemia w części mieszkalnej – nowe ze sklejki. Do piwniczki – drzwi deskowe. Na piętrze drzwi drewniane, dwuskrzydłowe – płycinowe. Na poddaszu drzwi jednoskrzydłowe – płycinowe i deskowe

Rzut – oparty na planie wydłużonego prostokąta z sienią przelotową (korytarzem) zlokalizowaną wzdłuż ściany wschodniej. W części północno – zachodniej znajduje się część handlowa składająca się z sali sprzedaży i magazynu. W części południowej - pokój, łączący się obecnie z pomieszczeniem mieszkalnym (kuchnią) w przyległym budynku gospodarczo - mieszkalnym w podwórzu. Wejścia do budynku od strony północnej i południowej.

Bryłę tworzy prostopadłościan przykryty dachem dwuspadowym z nadbudowanymi szczytami od frontu i od podwórza. Obiekt dwukondygnacyjny z dwupoziomowym poddaszem - mieszkalnym w części dolnej i nieużytkowym w części szczytowej. W środkowej części budynku – pod schodami prowadzącymi z parteru na piętro – mała piwniczka, zagłębiona w gruncie na ok. 70-80 cm. Elewacje – frontowa trójosiowa z nadbudowanym trójkątnym szczytem z centralnie umieszczonym owalnym otworem okiennym. Parter z drzwiami wejściowymi i witryną sklepową. Na poziomie piętra okna z pomieszczeń mieszkalnych. Na poziomie poddasza okna z części mieszkalnej i nieużytkowego poddasza. Elewacja otynkowana jasnym tynkiem. Wokół otworów okiennych i drzwiowych proste obramienia z zaprawy murarskiej. Gzyms wieńczący prosty – schodkowy. Elewacja tylna zabudowana w części zachodniej piętrowym budynkiem gospodarczo - mieszkalnym, z wejściem do budynku i oknami z poszczególnych poziomów. Elewacja gładka, bez gzymsów i obramień wokół okien i drzwi. Elewacje wschodnia i zachodnia zabudowane przez przylegające budynki – niewidoczne. Wnętrze – na poziomie parteru – półtoratraktowe, podzielone na część handlową w części północno – zachodniej, część komunikacyjną w części wschodniej i mieszkalną w części południowej. Na poziomie piętra i poddasza – jednotraktowe – przeznaczone na pomieszczenia mieszkalne i w części nieużytkowe poddasze. W środkowej części budynku zlokalizowana klatka schodowa łącząca poszczególne kondygnacje. Pod schodami prowadzącymi na piętro – wejście do małej, niskiej piwniczki – „sklepu” - z szafkami ściennymi. Wypozażenia historycznego – brak. Instalacje elektryczna, wodno – kanalizacyjna, CO, telefon.

Wkładkę założył Grażyna Wejman 2001 r.
 Miejsce przechowywania negatywów WOSOZ – Leszno

1. Miejscowość Leszno 2. Gmina Leszno 3. Powiat Leszno 4. Województwo wielkopolskie	4. Obiekt (nazwa jak w karcie) DOM MIESZKALNO - HANDLOWY	5. Zawartość wkładki (nazwa materiału uzupełniającego) spis zdjęć , zdjęcia
--	--	--

Spis zdjęć:

1. Elewacja frontowa – północna
2. Elewacja od strony podwórka – południowa
3. Strop na poziomie parteru – sala sprzedaży
4. Wnętrze magazynu na poziomie parteru
5. Część sklepienia nad magazynem – parter
6. Okno w magazynie – parter
7. Korytarz – widok z północy na południe
8. Ściana wschodnia korytarza
9. Posadzka ceglana w korytarzu
10. Zachowane górne przeszklenie nad drzwiami zewnętrznymi na ścianie północnej
11. Hak na którym zamocowane były pierwotne drzwi wejściowe na ścianie północnej
12. Piwniczka „sklep” – z szafkami ściennymi
13. Przejście z pokoju na parterze do kuchni w przyległym budynku gospodarczo – mieszkalnym
14. Schody z parteru na piętro
15. Wejście do pomieszczeń na piętrze
16. Drzwi wewnętrzne na poziomie piętra
17. Ścianka kolankowa i fragment komina na poziomie poddasza

Wkładkę złożył Grażyna Wejman 2001 r.
Miejsce przechowywania negatywów WOSZ Leszno

verte !

2.



- 18. Fragment więźby dachowej– przy pomieszczeniach mieszkalnych poddasza
- 19. Sklepienie nad schodami prowadzącymi z poddasza na piętro
- 20. Zniszczone ściany i stropy mieszkalnego poddasza
- 21. Drzwi w pomieszczeniu mieszkalnym poddasza (strona północna budynku)
- 22. Drzwi w pomieszczeniu mieszkalnym poddasza (strona południowa budynku)
- 23. Schody ceglane przy murowanym kominie, prowadzące na niskie, nieużytkowe poddasze
- 24. Fragment więźby dachowej – niskie, nieużytkowe poddasze.

3.



1. Miejscowość Leszno	4. Obiekt (nazwa jak w karcie)	5. Zawartość wkładki (nazwa materiału uzupełniającego)
2. Powiat Leszno		
3. Gmina Leszno	DOM MIESZKALNO - HANDLOWY	zdjęcia
4. Województwo wielkopolskie		



Wkładkę założył Grażyna Wejman 2001 r.
Miejsce przechowywania negatywów WOSOZ - Leszno

7.



8.



9.



1. Miejscowość Leszno
2. Powiat Leszno
3. Gmina Leszno
4. Województwo wielkopolskie

4. Obiekt (nazwa jak w karcie)
DOM MIESZKALNO - HANDLOWY

5. Zawartość wkładki (nazwa materiału uzupełniającego)
zdjęcia

10.



11.



12.



Wkładkę założył Grażyna Wejman 2001 r.
Miejsce przechowywania negatywów WOSOZ - Leszno

13.



14.



15.



1. Miejscowość Leszno
2. Powiat Leszno
3. Gmina Leszno
4. Województwo wielkopolskie

4. Obiekt (nazwa jak w karcie)
DOM MIESZKALNO - HANDLOWY

5. Zawartość wkładki (nazwa materiału uzupełniającego)
zdjęcia

16.



17.



18.



Wkładkę założył Grażyna Wejman 2001 r.
Miejsce przechowywania negatywów WOSOZ - Leszno

19.



20.



1. Miejscowość Leszno
2. Powiat Leszno
3. Gmina Leszno
4. Województwo wielkopolskie

4. Obiekt (nazwa jak w karcie)
DOM MIESZKALNO - HANDLOWY

5. Zawartość wkładki (nazwa materiału uzupełniającego)
zdjęcia

21.



22.



Wkładkę założył Grażyna Wejman 2001 r.
Miejsce przechowywania negatywów WOSOZ - Leszno

23.



24.

