

OŚRODEK DOKUMENTACJI
ZABYTEKÓW W WARSZAWIE
Karta Ewidencyjna Zabytków
Architektury i Budownictwa

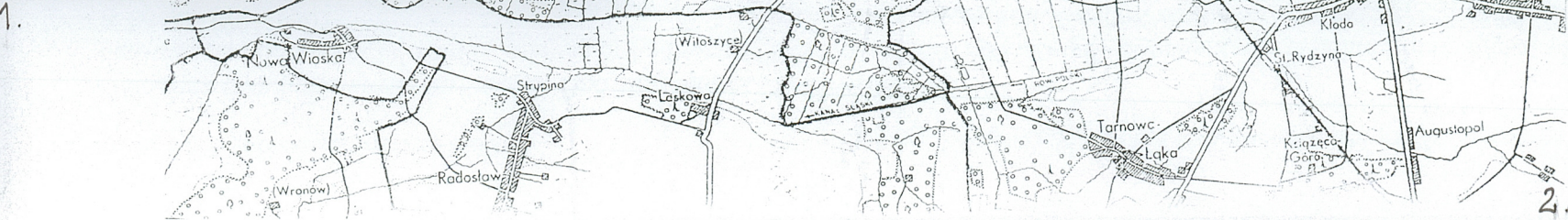
A	B	C	D	E	F	G	H	I	J	K	L	Ł	M	N	O	P	R	S	T	U	V	W	X	Y	Z	Nr	WIELKOPOLSKIE
---	---	---	---	---	---	---	---	---	---	---	---	---	---	---	---	---	---	---	---	---	---	---	---	---	---	----	---------------

1. Obiekt	2. Czas powstania	3. Miejscowość
DOM MIESZKALNY	1 poł. XIX w.	LESZNO



4. Adres 64-100 Leszno ul. Leszczyńskich 21 nr hipoteczny: [REDACTED]
5. Przynależność administracyjna województwo wielkopolskie powiat Leszno gmina: Leszno
6. Poprzednie nazwy miejscowości Lissa
7. Przynależność administracyjna przed 01.01.1999 r. województwo leszczyńskie gmina Leszno
8. Właściciel i jego adres patrz wkładka nr 1
9. Użytkownik i jego adres właściciele, najemcy lokali, lokatorzy

10. Rejestr zabytków Nr 536/1249/A data 19.09.1970 549/wlkp/A



Dokładna data budowy nie jest znana. Budynek można datować na początek XIX wieku; oficyna dobudowana w latach 1901-1903.

Najstarszy dokument zachowany w Archiwum Państwowym w Lesznie pochodzi z 1989 r. Kamienica znajdowała się wtedy przy Reisenerstrasse numer 22, jej właścicielem był pan Werner. Prawdopodobnie był stolarzem, gdyż w latach 1901-1902 adaptuje, a potem jeszcze rozbudowuje budynek znajdujący się za domem od strony północnej, aby umieścić tam warsztat stolarski. Równocześnie od strony południowej rozpoczęto budowę oficyny. Według załączonych planów była to budowla na planie wydłużonego prostokąta, trzytraktowa, w ostatnim trakcie zlokalizowano klatkę schodową. Budynek dwukondygnacyjny z niskim poddaszem, z ceglana elewacją, rytmicznie rozmieszczonymi oknami. W 1902 roku rozbudowano oficynę od strony wschodniej, dodając jeden nowy trakt z klatką schodową. Nie zmieniono wyglądu elewacji.

W 1903 roku pomieszczenia parteru, od strony ulicy Leszczyńskich zaadaptowano na sklepy; w 1906 roku wstawiono nową stolarkę do sklepów. Drzwi i okna rozdzielala kolumna koryncka.

W 1907 roku nadbudowano piętro nad znajdującą się na tyłach podwórza szopą. W 1914 r. nieruchomość podłączono do kanalizacji, koszt tego przyłączenia wyniósł 3900 marek.

Od 1925 r. właścicielem nieruchomości jest Jan Barański, który prowadzi, założoną pierwotnie w 1897 r. w Wanne (do Leszna przeniósł się w 1919 r.),

dokończenia na wkładce nr 1

1. SYTUACJA:

Leszno - miasto powiatowe - położone jest w południowej części województwa wielkopolskiego, na trasie wschód - zachód (Gostyń-Wschowa) i północ-południe (Poznań-Wrocław). Dom mieszkalny numer 35 przy ul. Leszczyńskich położony jest na obszarze historycznego miasta Leszna, na południe od rynku. Zwrócony frontem i kalenicą ku stronie zachodniej. Do budynku od strony południowej dobudowana oficyna.

2. MATERIAŁ, KONSTRUKCJA, TECHNIKA:

- ściany:

Budynek na kamiennych fundamentach, murowany z cegły, otynkowany, ściany szczytowe oraz ściany działowe na poddaszu z konstrukcji ryglowej wypełnianej cegłą i gliną;

- sklepienia i stropy:

sklepienia nad piwnicami murowane z cegły, odcinkowe, na żeliwnych dźwigarach; pozostałe stropy drewniane, na belkach drewnianych z podsufitką;

- więźba dachowa:

więźba drewniana o konstrukcji krokwiowo-jętkowej na dwurzędowej ramie stolcowej; na poddaszu strychowym podbita kartonami;

- pokrycie dachu:

dach kryty dachówką ceramiczną układaną w łuskę;

- posadzki, podłogi:

podłoga w piwnicy z cegły, w sieni wejściowej z ozdobnych płytek ceramicznych, podłogi na piętrach i poddaszu strychowym z desek drewnianych; podłogi w sklepach z płytek wyłożonych wykładziną PCV;

- schody:

schody do piwnicy murowane z cegły; na piętra zabiegowe z drewnianym słupem pośrodku oraz z ozdobnymi, kwadratowymi słupami zamkniętymi od góry półokrągło przy początkowym i końcowym biegu, z drewnianą balustradą z wpuszczanymi w poręcz listwami; przy początkowym biegu schodów z ażurowych desek; schody na poddasze strychowe drewniane, drabiniaste zamykane od góry drewnianą klapą;

- otwory:

wszystkie otwory w kształcie prostokątów stojących, z wyjątkiem otworów okiennych w sklepach o kształcie kwadratu; okna i drzwi do sklepu w jednym wspólnym otworze; stolarka drewniana z wyjątkiem okien i drzwi do sklepów - żeliwnych

dokończenie na wkładce nr 1

14. Kubatura	15. Powierzchnia użytkowa	16. Przeznaczenie pierwotne	17. Użytkowanie obecne
400 m ³	100 m ²	mieszkalne	mieszkalno - usługowe
18. Prace budowlane i konserwatorskie, ich przebieg i dokumentacja: * 1992 r.: - naprawa tynków, opierzeń blacharskich, kominów, malowanie elewacji;		19. Stan zachowania (fundamenty, ściany zewnętrzne, ściany wewnętrzne, sklepienia, stropy, konstrukcje dachowe, pokrycie dachu, wyposażenie i instalacje) dobry	
		20. Najpilniejsze postulaty konserwatorskie:	

21. Akta archiwalne (rodzaj akt, numer i miejsce przechowywania)

Archiwum Państwowe Leszno, akta ul. Leszczyńskich nr 21, sygn. 2183
Ilustrowany opis Leszna i ziemi leszczyńskiej, Leszno 1928, reprint 1997 r.

22. Bibliografia:

23. Źródła ikonograficzne i fotografia (rodzaj, miejsce przechowywania, sygnatury):

24. Uwagi różne:

25. Opracował:

tekst: ..Małgorzata Dworkiewicz, listopad 2000 r.....
imię, nazwisko, data, podpis

plany, rysunki: ..Małgorzata Dworkiewicz, listopad 2000 r.....
imię, nazwisko, data, podpis

zdjęcia Małgorzata Dworkiewicz, listopad 2000 r.....
imię, nazwisko, data, podpis

miejsce przechowywania negatywów.. SOZ Leszno.....

Karta po wypełnieniu podlega ochronie na podstawie prawa autorskiego.

26. Adnotacje o inspekcjach, informacje o zmianach (daty, imiona i nazwiska wypełniających):

27. Załączniki

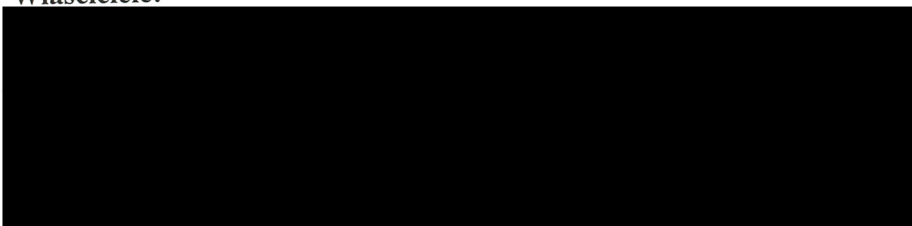
nr 1,2,3,4,5,

1. Miejscowość: Leszno 2. Gmina: Leszno 3. Województwo: wielkopolskie	4. Obiekt (nazwa jak w karcie): DOM MIESZKALNY Leszno, ul. Leszczyńskich 21	5. Zawartość wkladki (nazwa materiału uzupełniającego) ciąg dalszy historii, opisu, właściciele
---	---	--

Ciąg dalszy historii:

największy w mieście magazyn mebli i wytwórnię tapicerską, a w Krotoszynie posiada jeszcze jeden punkt. Urząd Budowlany wzywa go przez 2 lata do wykonania prawidłowego przyłącza kanalizacyjnego do ubikacji zlokalizowanych od strony podwórza w środkowej części kamienicy. W 1930 r. Urząd odrzucił wniosek Jana Barańskiego o nadbudowanie piętra nad oficyną. Zgodził się na jej rozbudowę ku stronie wschodniej. Nowa część była podpiwniczona i trzykondygnacyjna. Projekt sporządził Walenty Roszak, budowniczy; koszty wyniosły 10000 zł. 6 marca 1945 r. Urząd Budowlany zgodził się na remont domu przez firmę Ciemnoczółowski i Tuliszka z Leszna. Remontu wymagała uszkodzona przez granat konstrukcja dachu.

Na podstawie stwierdzenia praw do spadku Sąd Grodzki w Lesznie w 1945 r. orzekł, że właścicielami są [REDAKTOWANE] w 1/4 części oraz [REDAKTOWANE] każdy w 1/16 części. Od 1985 r. w miejsce udziału 2/16 części [REDAKTOWANE] [REDAKTOWANE] w miejsce 4/16 udziału [REDAKTOWANE] [REDAKTOWANE] w miejsce 2/16 udziału [REDAKTOWANE] w 1997 roku [REDAKTOWANE] która w 1991 roku otrzymuje darowiznę 2/16 części udziału po [REDAKTOWANE] W miejsce 2/16 udziału [REDAKTOWANE] w 1998 roku [REDAKTOWANE] roku dziedziczą [REDAKTOWANE] W miejsce 2/16 udziału [REDAKTOWANE] w 1998 roku dziedziczą na podstawie darowizny jego dzieci: [REDAKTOWANE]

Właściciele:**ciąg dalszy opisu:**

okna w mieszkaniach drewniane, skrzynkowe, dwupoziomowe, dwudzielne, okna w ścianach szczytowych krosnowe, dwukwaterowe; drzwi wejściowe z przeszklonym nadświetlem, deskowo-płycinowe, na każdej stronie profilowane listwy ułożone w dekoracyjne gwiazdy; drzwi z sieni na podwórze z przeszklonym nadświetlem, dwuskrzydłowe, skrzydła nierównej wielkości - południowe znacznie szersze od północnego; drzwi z klatki schodowej **verte** →

Wkładkę założył: Małgorzata Dworkiewicz, listopad 2000 r.
(imię i nazwisko, data)

Miejsce przechowywania negatywów: SOZ Leszno

do mieszkań współczesne, pełne; drzwi w mieszkaniu od strony ulicy Leszczyńskich deskowo-płycinowe z drewnianymi ościeżami; drzwi do piwnic deskowo-listwowe; drzwi do toalety na drugiej kondygnacji deskowo-płycinowe; kłapa zamykająca poddasze strychowe deskowo-listwowa;

3. RZUT:

Budynek na planie prostokąta, dłuższe boki usytuowane wzdłuż osi północ-południe z nieznaczną dobudówką od strony północnej i oficyną od strony południowej; na osi budynku przelotowa sień, po jej bokach sklepy oraz po północnej stronie zabiegowa klatka schowa i zejście do piwnicy;

4. BRYŁA:

Bryła budynku rozczłonkowana od strony podwórza dobudówką północną i dwukondygnacyjną oficyną; budynek podpiwniczony od strony północno-wschodniej, dwukondygnacyjny z użytkowym poddaszem, nakryty dachem dwuspadowym

5. ELEWACJE:

Elewacje zróżnicowane na niski cokół i partię ściany zamkniętą gzymsem koronującym;

Elewacja frontowa (zachodnia) niesymetryczna, otwory okienne rozmieszczone tak, że nie pokrywają się na osiach; w części środkowej wydzielone płaskimi gzymsami mezzonino z prostokątnymi płycinami; w dolnej kondygnacji wielkie okna wystawowe sklepów połączone z drzwiami wejściowymi; w części środkowej drzwi wejściowe do budynku poprzedzone jednym stopniem

Elewacja tylna (wschodnia) z wysuniętą do przodu po północnej stronie dobudówką; trzyosiowa; po południowej stronie wycięcie w połaci dachowej, w którym usytuowany otwór okienny z sześciokwaterowym oknem;

6. WNĘTRZE:

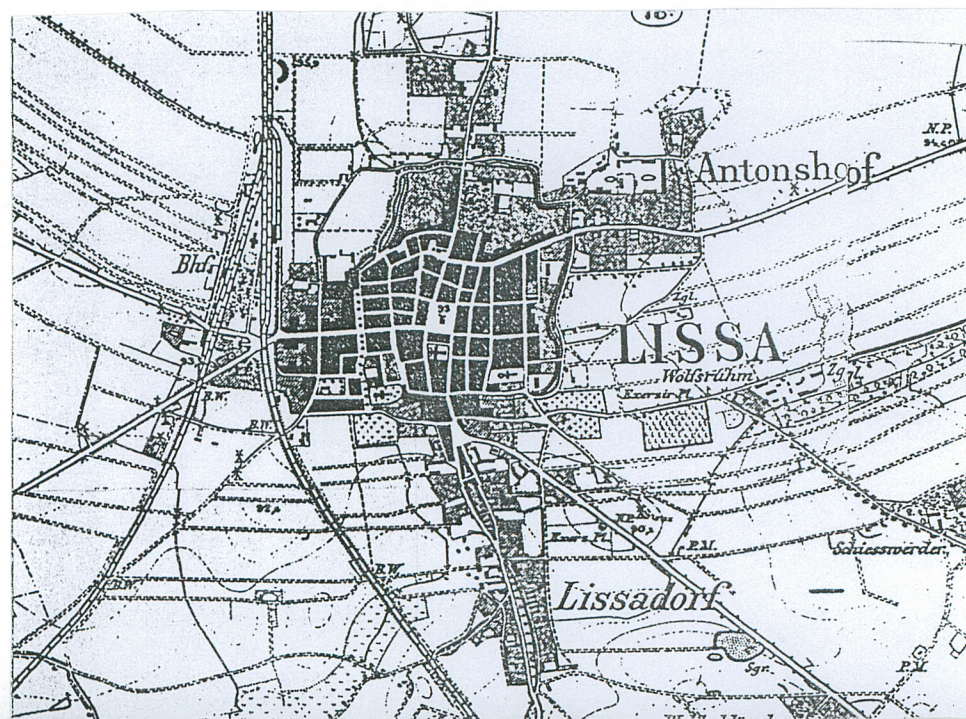
Wnętrze zmodernizowane z przelotową sienią w części środkowej, po południowej stronie jedno wielkie pomieszczenie sklepowe, po północnej stronie układ trzytraktowy; w pierwszym trakcie sklep, w drugim zabiegowa klatka schodowa na piętro i zejście do piwnic, w ostatnim trakcie warsztat stolarski;

7. WYPOSAŻENIE:

Z oryginalnego, pierwotnego wyposażenia zachowała się jedynie klatka schodowa, schody na poddasze strychowe, dwoje drzwi - w mieszkaniu od strony ulicy Leszczyńskich i do toalety na drugiej kondygnacji;

8. INSTALACJE:

elektryczna, wodno-kanalizacyjna, centralne ogrzewanie, telefoniczna



1. Miejscowość: Leszno	4. Obiekt (nazwa jak w karcie):	5. Zawartość wkładki (nazwa materiału uzupełniającego)
2. Gmina: Leszno	DOM MIESZKALNY	zdjęcia
3. Województwo: wielkopolskie	Leszno, ul. Leszczyńskich 21	



4.



5.



6.

Wkładkę założył: Małgorzata Dworkevicz, listopad 2000 r.
(imię i nazwisko, data)

Miejsce przechowywania negatywów: SOZ Leszno



7.



8.



9.

1. Miejscowość: Leszno
2. Gmina: Leszno
3. Województwo: wielkopolskie

4. Obiekt (nazwa jak w karcie):

DOM MIESZKALNY
Leszno, ul. Leszczyńskich 21

5. Zawartość wkładki (nazwa materiału uzupełniającego)

zdjęcia



10.



11.



12.

Wkładkę założył: Małgorzata Dworkiewicz, listopad 2000 r.
(imię i nazwisko, data)

Miejsce przechowywania negatywów: SOZ Leszno



13.



14.



15

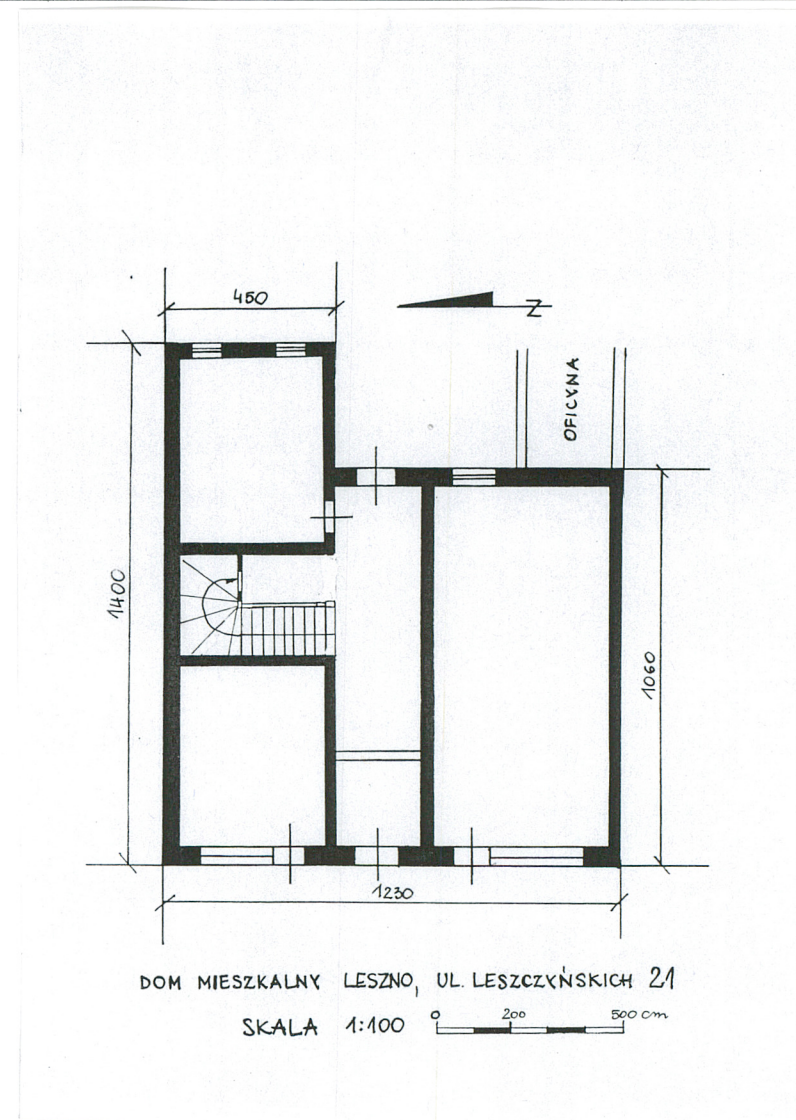
1. Miejscowość: Leszno 2. Gmina: Leszno 3. Województwo: wielkopolskie	4. Obiekt (nazwa jak w karcie): DOM MIESZKALNY Leszno, ul. Leszczyńskich 21	5. Zawartość wkładki (nazwa materiału uzupełniającego) zdjęcia
---	---	---



16.

Wkładkę założył: Małgorzata Dworkiewicz, listopad 2000 r.
(imię i nazwisko, data)

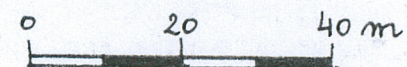
Miejsce przechowywania negatywów: SOZ Leszno



17.



PLAN SYTUACYJNY
DOM MIESZKALNY
LESZNO
UL. LESZCZYŃSKICH 21
SKALA 1:800



GRUBSZYM KONTUREM
ZAZNACZONO W/W
NIERUCHOMOŚĆ

1. Miejscowość: Leszno 2. Gmina: Leszno 3. Województwo: wielkopolskie	4. Obiekt (nazwa jak w karcie): DOM MIESZKALNY Leszno, ul. Leszczyńskich 21	5. Zawartość wkładki (nazwa materiału uzupełniającego) zdjęcia
---	---	---

Spis zdjęć:

1. Widok ogólny
2. Plan sytuacyjny miasta Leszna
3. Mapa pruska, tzw. Messtischblatt
4. Drzwi wejściowe - widok z zewnątrz
5. Drzwi wejściowe - widok z sieni
6. Słup przy schodach
7. Sień, widok ku stronie wschodniej
8. Schody.
9. Fragment belki drewnianej - stropowej
10. Fragment schodów na poddasze z drewnianą klapą
11. Wieżba dachowa.
12. Okno w ścianie szczytowej.
13. Schody do piwnicy
14. Piwnica - widok na ścianę wschodnią
15. Okno w piwnicy w ścianie wschodniej
16. Arkada w ścianie północnej piwnicy
17. Rzut kamienicy
18. Plan sytuacyjny domu

Wkładkę założył: Małgorzata Dworkiewicz, listopad 2000 r.
(imię i nazwisko, data)

Miejsce przechowywania negatywów: SOZ Leszno