

OŚRODEK DOKUMENTACJI
ZABYTEKÓW W WARSZAWIE
Karta Ewidencyjna Zabytków
Architektury i Budownictwa

A	B	C	D	E	F	G	H	I	J	K	L	Ł	M	N	O	P	R	S	T	U	V	W	X	Y	Z
---	---	---	---	---	---	---	---	---	---	---	---	---	---	---	---	---	---	---	---	---	---	---	---	---	---

7462
WIELKOPOLSKIE

1. Obiekt

DOM MIESZKALNY

2. Czas powstania

2 POŁ. XVIII W.

3. Miejscowość

LESZNO

4. Adres

Ul. Łaziebna 6
64-100 Leszno

nr działki
nr hipoteczny

5. Przynależność administracyjna

województwo Wielkopolskie
powiat leszczyński

6. Poprzednie nazwy miejscowości

Lissa

7. Przynależność administracyjna
przed 1. I 1999

województwo leszczyński

8. Właściciel i jego adres

Miejski Zakład Budynków
Komunalnych
Ul. Dekana 10
64-100 Leszno

9. Użytkownik i jego adres

lokatorzy

10. Rejestr zabytków

Nr 454/ 858A

Data 28. IX. 1970



1



2

12. Autorzy, historia obiektu, określenie stylu

Leszno, wzmiankowane w 1393, w 1547 uzyskało prawa miejskie na prawie magdeburskim. Od końca XIV w. do 1738 własność Leszczyńskich, w latach 1738.–1833 należało do Sułkowskich, od 1793 w granicach Prus. Od 1918 w obrębie państwa polskiego. W latach 1656, 1707, 1767 i 1790 Leszno przeżyło wielkie pożary, a po ostatnim długo nie mogło się podnieść. Pruski kwestionariusz tzw. Indaganda odnotowuje wówczas "456 spalonych budynków na 367 całych".

W 1628-56 następuje rozkwit gospodarczy i terytorialny miasta w związku z napływem innowierców. Leszno staje się głównym europejskim ośrodkiem Jednoty czeskiej, wielkopolskim centrum gmin żydowskiej i luterskiej.

Dom mieszkalny Łaziebna 6 stoi na terenie byłej dzielnicy żydowskiej, mieszczącej się w północnej części miasta, pomiędzy ulicami Kościańską, Wałową, Grodzką i Łaziebną. Nad dzielnicą dominowała synagoga. Jak w całej Wielkopolsce Żydzi mogli budować tylko na terenie getta i dopiero władze pruskie zniosły to ograniczenie. W 1626 Żydzi posiadali zaledwie 28 na ogólną liczbę 596 domów. Zestawienie nieruchomości w Lesznie pochodzące z XVIII w. podaje ówczesny sposób zabudowywania parceli: budynek frontowy określany jako "Wohnhaus" lub "Wohngebäude", oficyna (Seitenflügel), dom tylny (Hintergebäude). Wzmiankowane w spisie domy mieszkalne były budynkami skromnymi, parterowymi, czasem piętrowymi, nakryte wysokimi dachami kryjącymi użytkowe poddasze najczęściej ustawione szczytem do ulicy, zdarzało się też ustawienie kalenicowe. Z pożaru w 1767 r. ocalał tylko jeden dom żydowski. Dzielnicę żydowską po pożarze odbudowano prawdopodobnie w starym stylu, wykorzystując stare fundamenty i z tego czasu c. d. wkładka nr 1

13. Opis (sytuacja, materiał i konstrukcja, rzut, bryła, elewacje, dach, wnętrze, wyposażenie, instalacje)

SYTUACJA:

Dom mieszkalny Łaziebna 6 stoi w północnej części miasta, na terenie byłej dzielnicy żydowskiej, w zabudowie zwartej, na długiej wąskiej działce, ograniczonej od północy świeżo wymurowanym parterowym budynkiem gospodarczym spinającym skrzydło zachodnie posesji obejmujące całą długość działki ze skrzydłem sąsiedniej posesji (strona południowa budynku) Podwórze oprócz przewężenia od południa, jest prawie równej szerokości, nieutwardzone. Wejście na podwórze z klatki domu mieszkalnego lub z ulicy Średniej przez niezabudowaną działkę i przejście w budynku gospodarczym

MATERIAŁ, KONSTRUKCJA, TECHNIKA.

Fundamenty kamienne. **Ściany zewnętrzne i wewnętrzne** z cegły palonej, otynkowane. **Wieżba dachowa** dom mieszkalny (A), krokwiowa, **Stropy** belkowe z podsufitką. **Dach główny i pozostałe:** nad domem mieszkalnym kryte papą bitumiczną, szczyt i sterczyny fasady nakryte daszkami z blachy ocynkowanej, rynny z blachy ocynkowanej. **Posadzki i podłogi** Parter Klatka schodowa domu mieszkalnego (A) beton nasączany farbą i gładzony; w mieszkaniu na parterze przegniłe deski zastąpiono podłogami betonowymi przykrytymi płytami paździerzowymi, następnie wykładzinami. **Piętro i poddasze:** klatka schodowa i mieszkania podłogi deskowe, **Stopnie** schody drewniane, do pierwszego piętra dwubiegowe, na trzecią kondygnację zabiegowe, balustrada z drewnianych szczebelków bez wartości zabytkowej; wsparta na słupach, schody drabiniaste na strych. Schody na piętro w domu tylnym – drewniane, zabiegowe; **Drzwi** frontowe, nowe, trójskrzydłowe; środkowe skrzydło szersze, dołem płycinowe, górą szklone, flankowane przez dwa skrzydła wąskie, ruchome, powtarzające podział części środkowej. Drzwi do schowka na półpiętrze krosnowe, jednoskrzydłowe, dwupoziomowe, w dolnym poziomie dwupodziałowe, płycinowe, w górnym szklone sześciopodziałowo w szczeblinkach krzyżowych, z nadświetlem szklonym sześciopodziałowo w szczeblinkach krzyżowych. Zawiasy czopowe. Pozostałe drzwi bez wartości zabytkowej. **Okna** W domu mieszkalnym zespolone, z pcv, jednodelne, bez wartości zabytkowej. W szczycie fasady trzy owalne czterodelne okienka krosnowe, nowe. Wewnątrz domu mieszkalnego, na poddaszu okno wychodzące na klatkę schodową, krosnowe, dwudzielne, z listwą przyrównową w kształcie kolumnienki. Na parterze zabudowań gospodarczych w podwórzu dwa okna skrzynkowe czterokwaterowe, krzyż okienny z profilowanym przechodzącym ślaniem, listwy przyrównowe w formie pilastra. Pozostałe okna bez wartości estetycznej i zabytkowej.

RZUT składa się z domu mieszkalnego (A) na planie czworoboku w układzie dwutraktowym z dwoma oknami wychodzącymi na ulicę

Łaziebną i jednym wychodzącym na podwórze, z wejściem głównym po wschodniej stronie fasady, prowadzącym do przelotowej sieni na planie wydłużonego prostokąta, obejmującej całą długość wschodniego boku budynku. Drugie wejście, w północno – zachodniej części sieni prowadzi na podwórze, w którego dolną południową część wciną się fragment skrzydła sąsiedniej posesji (Łaziebna 5), potem szersze na planie wydłużonego prostokąta, ograniczonego od wschodu gładką ścianą skrzydła Łaziebna 5. Po stronie zachodniej podwórza jednotraktowe skrzydło zachodnie na planie wydłużonego prostokąta składające się z oficyny (B) oraz domu tylnego (C) z klatką schodową w północnej części skrzydła. Wszystkie okna i drzwi skrzydła zachodniego wychodzą na c. d. wkładka nr 1

14. Kubatura	15. Powierzchnia użytkowa	16. Przeznaczenie pierwotne	17. Użytkowanie obecne
887 m ³	245 m ²	dom mieszkalny	mieszkania lokatorskie
18. Prace budowlane i konserwatorskie, ich przebieg i dokumentacja		19. Stan zachowania (fundamenty, ściany zewnętrzne, ściany wewnętrzne, sklepienia, stropy, konstrukcje dachowe, pokrycie dachu, wyposażenie i instalacje)	
<p>1975 remont mieszkania na parterze : zrywanie zagrzybionych drewnianych podłóg, wylewanie podłóg betonowych, wybudowanie ścianek działowych w izbie północnej i adaptacja parteru oficyny (byłego pomieszczenia gospodarczego) na kuchnię i łazienkę. Zmniejszenie wschodniego okna w tejże części oficyny. 2001 remont elewacji z uwzględnieniem elewacji podwórza. Cokół fasady obłożono gresowymi płytkami. Wymieniono okna w mieszkaniach, drzwi deskowe w istniejących czterech komórkach. Wyburzono drewniane komórki gospodarcze i zbudowano w ich miejsce nową, dwubokową, murowaną; wykonano kanalizację deszczową.</p>		<p>Fundamenty i ściany, stropy domu mieszkalnego, domu tylnego i oficyny, konstrukcja dachów i ich pokrycie w stanie dobrym. Izba w mieszkaniu na parterze podzielona wtórnie cienkimi ściankami działowymi. Stropy i konstrukcja dachu w stanie dobrym. Wyposażenie zdekompletowane, źle konserwowane. Instalacje w stanie dobrym.</p>	
20. Najpilniejsze postulaty konserwatorskie			
<p>Odnowienie klatki schodowej w budynku mieszkalnym: uzupełnienie ubytków w tynku, wymalowanie ścian i schodów, odnowienie podłogi klatki. Likwidacja lokatorskiego WC i komórki pod schodami w domu mieszkalnym. Pokrycie podłogi podwórza brukiem.</p>			

21. Akta archiwalne (rodzaj akt, numer i miejsce przechowywania)

1. Archiwum Miasta Leszna, Łaziebną 11 (obecnie 6).

2. "Zestawienie nieruchomości należących do Żydów w Lesznie i należnych z tego tytułu podatków, XVIII w". WAP, akta Leszna nr1/512.

24. Uwagi różne

25. Opracowała

tekst mgr Joanna Bryl, 10. 2001

plany mgr Joanna Bryl, 09. 2001

zdjęcia fotogr. mgr Joanna Bryl, 09. 2001

miejsce przechowywania

**Państwowe Służby Ochrony Zabytków w Poznaniu.
Delegatura w Lesznie**

*Karta po wypełnieniu podlega ochronie na podstawie
przepisów prawa autorskiego*

22. Bibliografia

1. E. Kręglewska – Foksowicz – "Materiały historyczne do zabudowy dawnej dzielnicy żydowskiej, WKZ Leszno, Poznań 1982

2. E. Kręglewska – Foksowicz – "Sztuka Leszna", Poznań, 1982

26. Adnotacje o inspekcjach, informacje o zmianach (data, nazwisko wypełniającego)

23. Źródła ikonograficzne i fotografie (rodzaj, miejsca przechowywania, sygnatury)

27. Załączniki

Wkładka nr 1, 2, 3

1. Miejscowość Leszno	2. Obiekt (nazwa jak w karcie) Dom mieszkalny przy ul. Łaziebnej 6	3. Zawartość wkładki (nazwa obiektu lub materiału uzupełniającego) historia, opis c.d.
---------------------------------	--	--

c.d. historia

może pochodzić dom Łaziebna 6.

Zgodnie z Aktami Miasta Leszna właścicielem domu przy ul. Łaziebnej 11 (obecny numer 6) był w 1883r. Israel Oliven. Wówczas jego działka sięgała od ul. Łaziebnej do ul. Średniej. W 1903r. w miejsce pralni i drewnianej stajni w podwórzu powstał budynek murowany, na którego piętrze zaprojektowano mieszkanie. Obecnie istnieje tylko jedna część tego budynku. Jest nią ostatnia część skrzydła zachodniego. Po 1906 właścicielem posesji jest już mistrz malarski Władysław Nowaczyk, na którego zlecenie architekt Wittig wykonał projekt przesunięcia klatki schodowej domu tylnego na północ, w miejsce, gdzie się obecnie znajduje. Na początku drugiej dekady XX w. zaczęto kanalizować ulicę Łaziebną. Posesję Nowaczyka skanalizowano w 1914r.

Posesja Łaziebna 6 zdominowana przez dom mieszkalny (A), niepodpiwniczony, murowany z cegły, trójkondygnacyjny, otynkowany, ustawiony kalenicą prostopadle do ulicy, nakryty dachem dwuspadowym, z wąskim, długim, dwukondygnacyjnym skrzydłem zachodnim w podwórzu, również niepodpiwniczonym, składającym się z oficyny (B) oraz domu tylnego (C), nakrytym dachem pulpitowym.

c. d. opis

RZUT podwórze. Od północy posesja zamknięta murowaną komórką na planie rombu.

BRYŁA domu mieszkalnego zachowana w pierwotnym stanie: prostopadłościenna, trójkondygnacyjna (trzecia kondygnacja w szczycie), nakryta dachem dwuspadowym. Skrzydło zachodnie prostopadłościennie, dwukondygnacyjne, nakryte dachem pulpitowym, przylegające do domu mieszkalnego od strony północno – zachodniej.

ELEWACJE Wszystkie elewacje bez podziałów. *Fasada* trójosiowa, z częścią cokołową zaakcentowaną płytkami ceramicznymi, zwieńczona trójkątnym szczytem połączonym łukowymi spływami ze sterczynami akcentującymi naroża fasady, zakrywającym dach. W dolnej kondygnacji po stronie wschodniej wejście główne do budynku, po stronie zachodniej dwa okna, w drugiej kondygnacji odpowiednio na osiach trzy okna. Trzecia kondygnacja w szczycie, z dwoma mniejszymi niż pozostałe oknami pośrodku, flankowanymi po bokach dwoma okulusami i trzecim w samym szczycie, akcentujący środkową oś fasady. **Elewacja północna** domu mieszkalnego widoczna tylko w środkowej części, w dalszych zasłonięta przez skrzydło zachodnie i skrzydło sąsiedniego budynku, trójkondygnacyjna; w dolnej kondygnacji jedno okno, w górnej dwa, w trzeciej jedno, z małym prostokątnym oknem strychowym. **Elewacja wschodnia skrzydła zachodniego** dziewięcioosiowa, na parterze cztery okna i pięć drzwi: czworo do komórek, jedno na klatkę schodową domu tylnego. Na piętrze dziewięć okien. z gzymsami podokiennymi.

WNĘTRZA Dom mieszkalny: (A) sień przelotowa ze schodami na górne kondygnacje. Drzwi zachodnie prowadzą do dwuizbowego mieszkania, z przedpokojem; kuchnia i łazienka zrobione w dolnej kondygnacji oficyny. Pod schodami komórka i lokatorskie WC oddzielone od klatki ścianką z desek. W północno – zachodniej ścianie klatki drzwi na podwórze. Na półpiętrze wejście z klatki do schowka zajmującego część piętra w skrzydle sąsiedniej posesji Łaziebna 5. Na piętrze dwa mieszkania. Na jedno z nich składa się również pomieszczenie na piętrze **oficyny** (B). Na parterze **dom tylnego** (C) schody na szerokość budynku prowadzą na piętro do mieszkania jednoizbowego z kuchnią i łazienką. Na parterze domu tylnego znajdują się również pomieszczenia gospodarcze.

WYPOSAŻENIE Dwa okna na parterze domu tylnego, jedno okno wychodzące na klatkę schodową w mieszkaniu na trzeciej kondygnacji domu mieszkalnego. Reszta wyposażenia bez wartości zabytkowej.

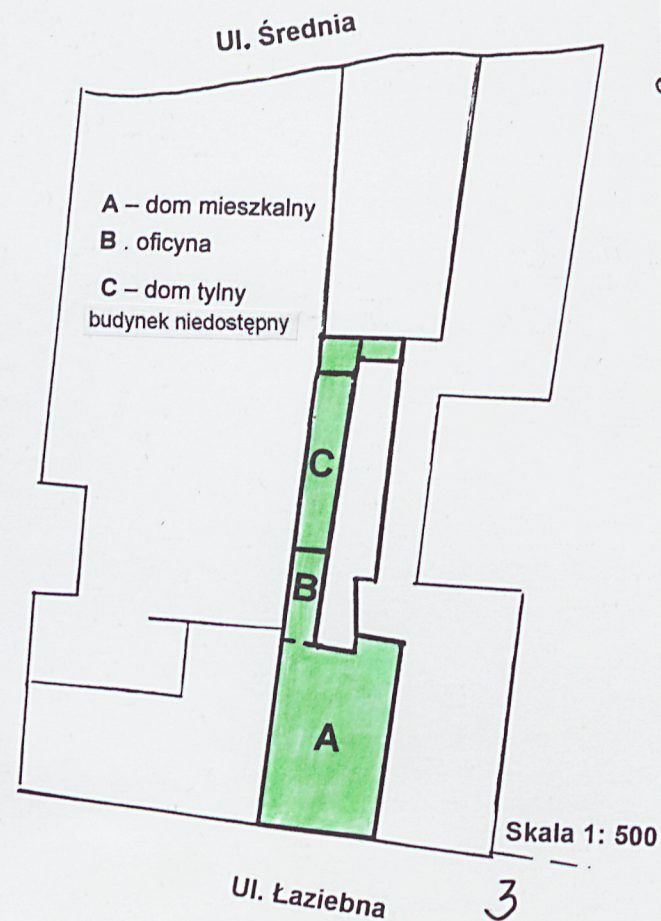
INSTALACJE wodociągowa, elektryczna, gazowa tylko w domu mieszkalnym.

SPIS ILUSTRACJI

1. widok ogólny
2. plan orientacyjny
3. plan sytuacyjny
4. rzut
5. widok od ul. Średniej
6. elewacja południowa z fragmentem skrzydła zach
7. skrzydło zach.
8. wieżba dachowa domu mieszkalnego
9. klatka schodowa na parterze domu mieszkalnego
10. klatka sch. na piętrze domu mieszkalnego
11. klatka na trzeciej kondygnacji domu mieszkalnego
12. drzwi w fasadzie
13. drzwi do skrytki na półpiętrze domu mieszkalnego
14. okno na parterze domu tylnego



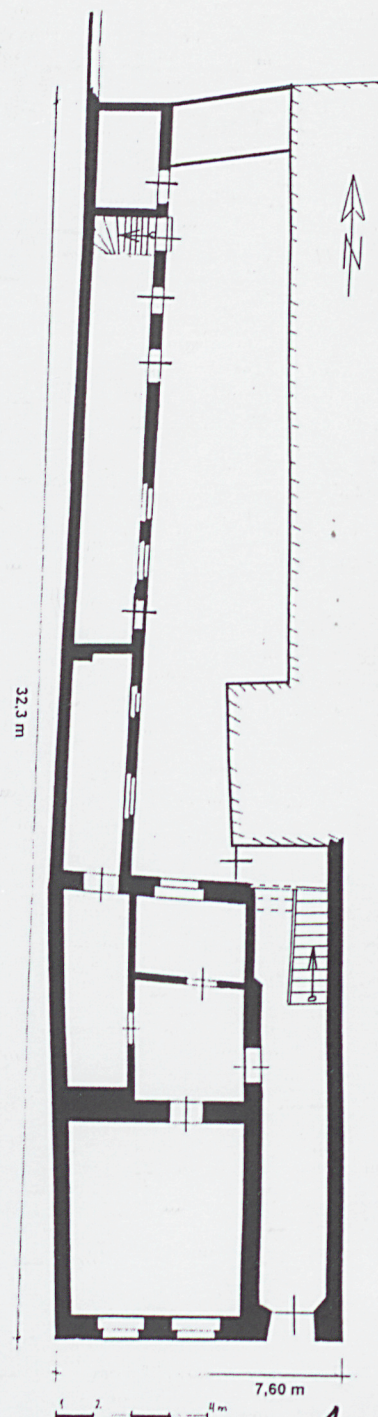
5



Skala 1: 500

Ul. Łaziebna

3



4

WKŁADKA 2 DO KARTY EWIDENCYJNEJ ZABYTKÓW ARCHITEKTURY I BUDOWNICTWA

1. Miejscowość Leszno	2. Obiekt (nazwa jak w karcie) Dom mieszkalny przy ul. Łaziebnej 6	3. Zawartość wkładki ilustracje
---------------------------------	--	---



6



7



8



9



10



11

WKŁADKA 3. DO KARTY EWIDENCYJNEJ ZABYTKÓW ARCHITEKTURY I BUDOWNICTWA

1. Miejscowość Leszno	2. Obiekt (nazwa jak w karcie) Dom mieszkalny przy ul. Łaziebnej 6	3. Zawartość wkładki ilustracje
---------------------------------	--	---



12



13



14