

1. Obiekt

DOM MIESZKALNY

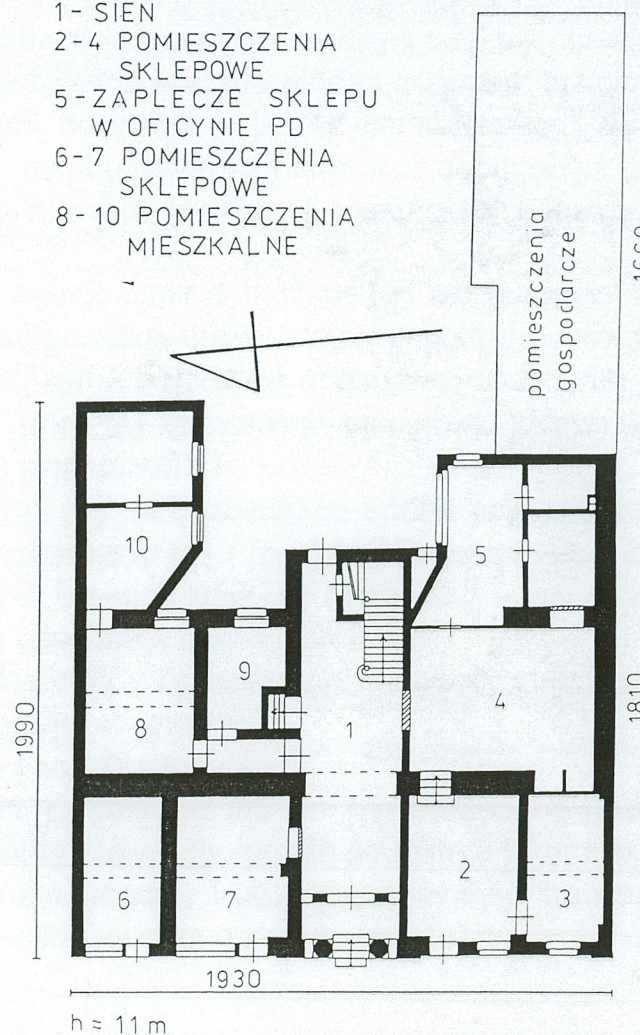
2. Czas powstania
2 ćw. XIX w.

3. Miejscowość
LESZNO



Plan sytuacyjny – załącznik nr 2

- 1- SIEN
- 2-4 POMIESZCZENIA
SKLEPOWE
- 5-ZAPLECZE SKLEPU
W OFICYNIE PD
- 6-7 POMIESZCZENIA
SKLEPOWE
- 8-10 POMIESZCZENIA
MIESZKALNE



4. Adres
ul. Leszczyńskich 17
64-100 Leszno
nr hipoteczny [REDACTED]

5. Przynależność administracyjna
województwo wielkopolskie
powiat Leszno
miasto Leszno

6. Poprzednie nazwy miejscowości
Lissa

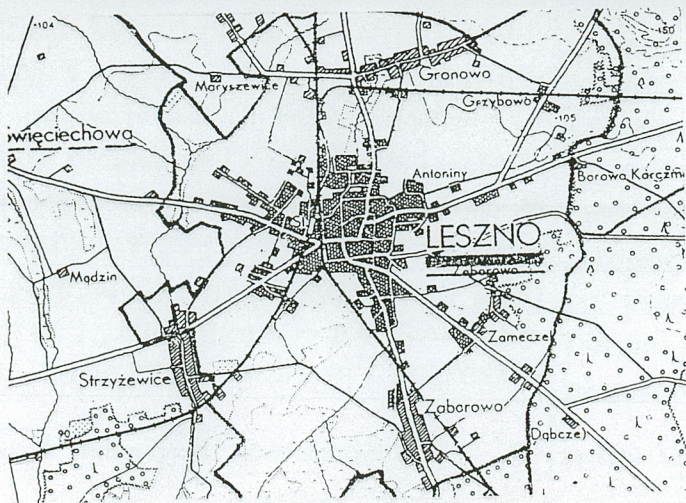
7. Przynależność administracyjna
przed 1. 01.1999
województwo leszczyńskie

8. Właściciel i jego adres

1. [REDACTED]
2. [REDACTED]

9. Użytkownik i jego adres
właściciel, lokatorzy oraz skle-
py w pomieszczeniach parteru

10. Rejestr zabytków
544/wowp/A
nr 212/123/A z dn. 9.07.1968 r.



Dom mieszkalny przy ul. Leszczyńskich nr 17 (do 1884 r. – Reisenerstrasse 18, w latach 1884-1920 i 1940-1940 Bismarckstrasse 18, a od 1920 do 1939 r. ul. Leszczyńskich nr 42) powstał w drugiej ćwierci XIX w. Najwcześniejsza adnotacja o jego właścicielach pochodzi z 1828 r., gdy w aktach notarialnych pojawiło się nazwisko Marii Susanny Wentzel z d. Wester. W 1872 roku właścicielką domu została Bertha Loevenstamm, a dwa lata później Juliusz Mankiewicz i jego żona Seraphine z d. Stern. Od 1879 r. budynek należał do piekarza Gustawa Boegera, który dobudował od południa oficynę, w której umieścił piekarnię, a w jednym z pomieszczeń parteru od ulicy urządził sklep (oznaczało to konieczność wybięcia drzwi wejściowych i powiększenia okna – 1887 r.). W 1890 r. budynek przeszedł na własność Pauliny Weimann, która przebiła okna wystawowe w południowych osiach budynku, a w 1898 r. na tyłach posesji wzniosła nowy budynek mieszkalny (obecnie dom przy ul. Zielonej nr 30). W 1909 r. budynek kupił piekarz Hermann Grunetzke, a w 1925 r. mistrz piekarski Ludwik Misiaczyk, który zaadaptował oficynę południową na cele mieszkalne

Sytuacja:

Leszno to miasto leżące na szlaku komunikacyjnym łączącym Poznań z Wrocławiem. Ul. Leszczyńskich usytuowana jest w historycznych granicach Starego Miasta – jako ulica wychodząca z południowo-wschodniego narożnika Rynku w kierunku południowym. Dom mieszkalny nr 17 znajduje się ok. 100 metrów od Rynku. Budynek stoi w zabudowie zwartej, z fasadą od strony zachodniej.

Materiał, konstrukcja, technika:

Ściany: murowane z cegły, otynkowane, z zewnątrz na cokole, w sieni pokryte w dwóch piątach wysokości boazerią z płyt pilśniowych;

Sklepienia i stropy: piwnice nakryte ceglanymi sklepieniami żaglowym, wzmocnionymi gurtami, w pomieszczeniach [3] i [6-8] parteru zachowane pierwotne sklepienia żaglowe na gurtach [fot. 17, 18, 19], w pozostałych stropy belkowe z podsufitką, w pomieszczeniu 4 strop o konstrukcji żelbetowej;

Więźba dachowa: [fot. 20] drewniana, płatwiowo-kleszczowa, wsparta na dwóch rzędach słupów z mieczami, słupy połączone dodatkowo rozporami i wzmocnione zastrzałami, krokwie łączone na zwidłowanie drewnianymi kołkami, pozostałe złącza zapewne na gwoździe; więźba częściowo wbudowana w potężną (83 cm grubości) ścianę konstrukcyjną kominową [fot. 21];

Pokrycie dachu: dach kryty dachówką ceramiczną, podwójną czerwoną karpiówką ułożoną „w koronkę”; dach nad południową i północną dobudówką kryty papą;

Podłogi: w piwnicy posadzka z płytek ceramicznych, w pomieszczeniach mieszkalnych parteru podłogi deskowe, wyżej pierwotnie deskowe, obecnie z płyt paździerzowych, w sieni posadzka lastrykowa, w sklepach posadzka z płytek ceramicznych;

Schody: **zewnętrzne** główne wejściowe w fasadzie - jednobiegowe, pięciostopniowe o stopniach pełnych z płytek lastryko; **wewnętrzne**: schody w sieni prowadzące do pomieszczeń pierwszego piętra drewniane, policzkowe, trójbiegowe o górnym biegu skróconym o połowę i o podestach przekrytych płytami paździerzowymi; dwa najniższe stopnie dolnego biegu schodów nieco szersze, zaokrąglone i zachodzące za słupek balustrady; balustrada drewniana o profilowanej poręczy wspartej na dwulalkowych tralkach i okrągłych w przekroju słupkach; słupki dzielone na część cokołową, trzon i głowicę, dolny słupek zdobiony dodatkowo motywem plecionki w cokole, żłobkowaniem w partii trzonu i liściem akantu w głowicy

<p>14. Kubatura</p> <p>ok. 1940 m³</p>	<p>15. Powierzchnia użytkowa</p> <p>ok. 717, 15 m²</p>	<p>16. Przeznaczenie pierwotne</p> <p>mieszkalne handlowe</p>	<p>17. Użytkowanie obecne</p> <p>mieszkalne handlowe</p>
<p>18. Prace budowlane i konserwatorskie, ich przebieg i dokumentacja</p> <ul style="list-style-type: none"> - lata 50-te XX w. – rozbiórka pieców - 1985 r. – zamontowanie zlikwidowanych wyciorów kominiarskich do wybierania sadzy w lokalu handlowym - 1986 r., 1989 r. – roboty tynkarskie elewacji - 1989 r. – naprawa dachu, wymiana części okien, naprawa i tynkowanie zarywającego się sufitu w pomieszczeniach mieszkalnych, naprawa schodów 		<p>1. Stan zachowania (fundamenty, ściany zewnętrzne, ściany wewnętrzne, sklepienia, stropy, Konstrukcje dachowe, pokrycie dachu, wyposażenie i instalacje)</p> <ul style="list-style-type: none"> - stan techniczny dobry, remontu wymaga pokrycie dachu; - elewacje, zwłaszcza fasada, zaniedbane, dekoracja stiukowa fryzu w fasadzie zniszczona i mało czytelna; <p>20. Najpilniejsze postulaty konserwatorskie</p> <ul style="list-style-type: none"> - natychmiastowy remont fasady, szczególnie w partii fryzu - konieczność naprawy dachu 	

21. Akta archiwalne (rodzaj i miejsce przechowywania)

- Akta miasta Leszno, akta budowlane – lata 1879-1945, sygn. 2186, Archiwum Państwowe w Lesznie
- Księga wieczysta nr [REDACTED] Wydział Ksiąg Wieczystych w Lesznie

22. Bibliografia

E. Kręglewska-Foksowicz, Sztuka Leszna do początków XX wieku. Studium historyczne, Poznań 1982, s. 65

23. Źródła ikonograficzne i fotografia (rodzaj, miejsce przechowywania, sygnatury)

- *Reprodukcje archiwalne planów, rzutów, przekroi dotyczące zabudowy ul. Leszczyńskich w Lesznie oraz zdjęcia kamienic, detali*, opr. E. Kręglewska-Foksowicz [praca przechowywana w SOZ w Lesznie, sygn. nr 3207]

24. Uwagi różne

25. Opracował

tekst: Anna Andrejów, XI 1999 r.

Andrejów

plany rysunki: Anna Andrejów, XI 1999 r.

Andrejów

fotografie: Anna Andrejów, XI 1999 r.

Andrejów

miejsce przechowywania negatywów: SOZ Leszno

Karta po wypełnieniu podlega ochronie na podstawie przepisów prawa autorskiego

26. Adnotacje o inspekcjach, informacje o zmianach (daty, imiona i nazwiska wypełniających)

27. Załączniki

wkładki 1-7

1. Miejscowość	Leszno	4. Obiekt (nazwa jak w karcie)	5. Zawartość wkładki (nazwa materiału uzupełniającego)
2. Gmina	Leszno	DOM MIESZKALNY	c.d. opisu pkt 12, 13
3. Województwo	wielkopolskie		

c. d. pkt 12:

(1928r.) i dobudował oficynę północną (1931r.). W 1940 r. pod nieobecność ewakuowanego właściciela zniszczeniu uległa znaczna partia gzymsu koronującego. Gzyms odrestaurowano, a przy okazji wykonano prace malarskie i naprawiono dach. Wg relacji właścicielki w czasie II wojny światowej skuto także oryginalne stropy (sklepienia?) pierwszego piętra. Po wojnie dom wrócił w posiadanie [REDAKCYJA]. Obecni właściciele są jego spadkobiercami.

Dom przy ul. Leszczyńskich jest przykładem domu mieszkalnego ustawionego kalenicą do ulicy z rozplanowanym dwutraktowym, symetrycznym wnętrzem. Ten rozpowszechniony od połowy XIX w. typ domu preferowany był przez pruskie władze budowlane i spotkać go można we wszystkich miastach Prus Południowych. Fasada budynku posiada cechy klasycystyczne.

c. d. pkt 13:

[fot. 7]; schody z piętra na strych drewniane policzkowe trójbiegowe z analogicznie skróconym najwyższym biegiem i z drewnianą balustradą; schody do piwnicy jednobiegowe murowane z cegieł ułożonych wozówkami do góry;

Otwory okienne: w pomieszczeniach mieszkalnych parteru i piętra okna o wykroju prostokątów stojących, od wewnątrz we wnękach prostokątnych, drewniane, szklone na kit, skrzynkowe, dwupoziomowe, dwuskrzydłowe, na zawiasach czopowych; okna pierwszego piętra trzech osi południowych fasady z profilowanym ślemieniem z kostką i profilowaną listwą przymykową [fot. 8], natomiast okna trzech osi północnych wtórne z płaskim ślemieniem i płaską listwą przymykową; w elewacji wschodniej i oficynie północnej okna z profilowanym ślemieniem i profilowaną listwą przymykową, jedynie na parterze okno drugiej od północy osi wtórne; dodatkowo okna piętra w północnej części budynku dzielone w partii podślemiennej pojedynczymi szczelinami na dwie części; **okna w sieni** flankujące drzwi zewnętrzne główne wejściowe o kształcie wąskich i wysokich prostokątów stojących, krosnowe, jednodzielne, dwupoziomowe o przeszkleńiu dzielonym szczelinami pojedynczymi, na zawiasach tarczowych; **okna klatki schodowej** - na piętrze we wnękach sklepionych odcinkowo, krosnowe, czteropodziałowe – dwupoziomowe, dwudzielne z krzyżem okiennym wzmocnionym metalowymi okuciami i z przeszkleńiu dzielonym szczelinami krzyżowymi, na zawiasach kątowych na hakach, zamykane za pomocą zakrętek skrzydełkowych [fot. 9], - na poddaszu okna o wykroju półkolistym, krosnowe, uchylne, dzielone szczelinami krzyżowymi na sześć kwater; w zachodniej połaci dachu dwa **okna powiekowe** o wykroju prostokątów leżących zamkniętych odcinkowo – trójdzielne od południa, czteropodziałowe od północy; we wschodniej połaci dachu stalowe **okienka połaciowe**, okna piwnic

o wykroju prostokątów leżących osadzone we wnękach od wewnątrz sklepionych odcinkiem łuku; ponadto w fasadzie na parterze współczesne witryny sklepowe – stalowe po północnej stronie fasady, drewniane po południowej;

Otwory drzwiowe: o wykroju prostokątnym, wypełnione drzwiami drewnianymi, ościeżnicowymi; **drzwi zewnętrzne główne wejściowe** nowsze, osadzone we wnęce od wewnątrz sklepionej odcinkowo, trójskrzydłowe, na zawiasach czopowych, opierane z zewnątrz dekoracją pseudo-płycinową z dość okazałych listew o przekroju półwałka, w górnej płycinie środkowego skrzydła przeszklenie w kształcie ukośnie ustawionego kwadratu [fot. 10]; **drzwi zewnętrzne tylne** w sklepionej odcinkowo wnęce półtoraskrzydłowe, pełne, na zawiasach czopowych, skrzydła o konstrukcji ramowo-płycinowej z dekoracją dwupłycinową; **drzwi wewnętrzne** do mieszkań dwuskrzydłowe, na zawiasach francuskich, o skrzydłach konstrukcji ramowo-płycinowej z płycinami pełnymi w dolnej części i z przeszkleniem w górnej części dzielonym poziomymi szczelinami pojedynczymi [fot. 11, 12]; **drzwi w sieni do skrytki** pod schodami jednoskrzydłowe, na zawiasach tarczowych z hakiem, ramowo-płycinowe z dekoracją dwupłycinową – dolna płycina pełna, w górnej niewielki prostokątny otwór zwieńczony łukiem nadwieszonym, pierwotnie przeszklony, obecnie przesłonięty sklejką [fot. 13]; **drzwi na pierwszym piętrze** oddzielające przedpokój od części mieszkalnej czteroskrzydłowe o konstrukcji ramowo-płycinowej, opierane dekoracją dwupłycinową z przeszkleniem w górnej części, przeszklone nadświetle dzielone pionowymi i poziomymi szczelinami tworzącymi rodzaj kratownicy, na której osadzono kółka wygięte szczeliny akcentujące układ skrzydeł drzwi [fot. 16]; **drzwi między pomieszczeniami** pierwszego piętra dwuskrzydłowe, na zawiasach francuskich, pełne, skrzydła ramowo-płycinowe opierane dekoracją dwupłycinową, zachowana ślusarka drzwiowa [fot. 15];

Rzut:

Pierwotnie dom założony na planie prostokąta o dłuższej osi zgodnej z kierunkiem ul. Leszczyńskich (pn-pd) i z ryzalitem środkowym od wschodu; obecnie, dzięki dobudowanym do elewacji wschodniej oficynom, rzut budynku przypomina kształt litery U; wewnątrz układ dwutraktowy, pięciopasmowy – nieco zakłócony po wyburzeniu ściany w pomieszczeniu [4]; pomiędzy traktami na całej szerokości budynku ściana konstrukcyjna o grubości znacznie przekraczającej wymiary pozostałych murów (83 cm);

Bryła:

Zwarta, prostopadłościenna, częściowo podpiwniczona (pod pomieszczeniami [8], [9] i [10]), dwukondygnacyjna ze strychem, nakryta wysokim dachem dwuspadowym; od wschodu dwu- i półkondygnacyjny ryzalit środkowy przekryty dachem dwuspadowym i dwie jednokondygnacyjne oficyny na skrajnych osiach nakryte dachami pulpitowymi; przy oficynie południowej jednokondygnacyjna dobudówka gospodarcza;

Elewacje:

Zachodnia: tynkowana, malowana na kolor żółty, detale architektoniczne (obramienia otworów, lizeny, gzymsy koronujące, fryz, kolumny) niegdyś wyróżnione kolorem białym – obecnie farba niemal całkowicie złuszczone, cokolwiek malowany na brązowo; elewacja siedmioosiowa, symetryczna, na osi środkowej, flankowanej lizenami, poprzedzający główne wejście do budynku dwukolumnowy portyk w porządku nawiązującym do stylu doryckiego, powyżej loggia z analogicznymi kolumnami i metalową, ażurową balustradą;

5. Miejscowość	Leszno	8. Obiekt (nazwa jak w karcie)	5. Zawartość wkładki (nazwa materiału uzupełniającego)
6. Gmina	Leszno	DOM MIESZKALNY	c.d. opisu pkt 13
7. Województwo	wielkopolskie		

otwory okienne i drzwiowy (trzecia oś od południa) w płaskich opaskach wykonanych w tynku; naroża budynku zaakcentowane lizenami; między parterem a pierwszym piętrzem symetrycznie po obu stronach portyku trójpłycinowy płaskorzeźbiony fryz przedstawiający sfinksa ze stylizowanym ogonem, przechodzącym w wić akantu [fot. 2], cztery postacie usytuowane parami naprzeciw siebie (dwie środkowe klęczą) i zwrócone w stronę ogniska oraz postać kobiety opartej o pień drzewa w pozie zamyślenia [fot. 3]; nad loggią fryz z motywem akantu i główką kobiety w koronie pośrodku [fot. 4]; gzyms koronujący z ornamentem kostkowym;

Wschodnia: tynkowana, o zaburzonym układzie osi w dolnej kondygnacji, sześćoosiowa w kondygnacji górnej; pośrodku dwuosiowy ryzalit zwieńczony płaskim gzymsem koronującym i trójkątnym naczółkiem; oficyna południowa jednoosiowa; oficyna północna dwuosiowa [fot. 1];

Wnętrze:

Symetryczny, dwutraktowy układ wnętrza z sienią na krótszej osi został zachowany, mimo niewielkich zmian w pomieszczeniu [4], Rozplanowanie to powtarzają pomieszczenia pierwszego piętra – sień zastąpiona jest przechodnim salonem, który pierwotnie włączony był w amfiladowy układ pomieszczeń traktu zachodniego. Ponieważ obecnie piętro podzielone jest na dwa odrębne mieszkania, reprezentacyjny ciąg pomieszczeń przestał funkcjonować. Zachowały się również pierwotne sklepienia żagłowe na parterze.

Wypożenie:

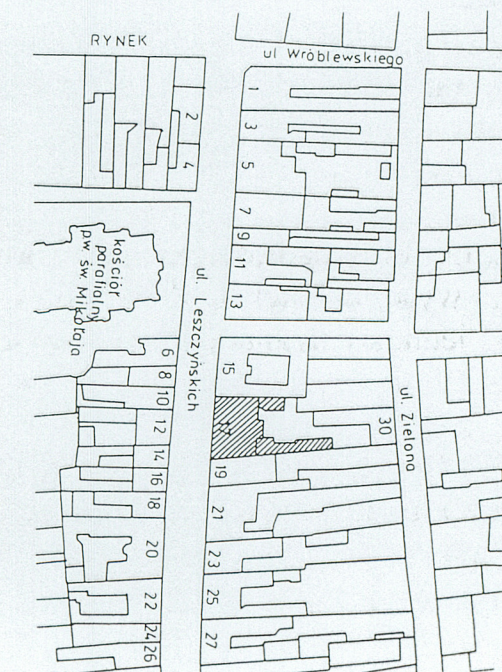
W budynku zachowana częściowo stolarka oraz ślusarka okienna i drzwiowa, schody drewniane w sieni i wystrój fasady;

Instalacje:

Wodno-kanalizacyjna, elektryczna, gazowa, odgromowa

Wkładkę założył: Anna Andrejów

Miejsce przechowywania negatywów: SOZ Leszno



1. Miejscowość	Leszno	4. Obiekt (nazwa jak w karcie)	9. Zawartość wkładki (nazwa materiału uzupełniającego)
2. Gmina	Leszno	Dom mieszkalny	zdjęcia
3. Województwo	wielkopolskie		



1. Elewacja wschodnia



2. Fasada – fragment fryzu

Wkładkę założył: Anna Andrejów

Miejsce przechowywania negatywów: SOZ Leszno



3. Fasada – fragment fryzu



4. Fasada – fryz nad loggią

1. Miejscowość	Leszno	4. Obiekt (nazwa jak w karcie)	10. Zawartość wkładki (nazwa materiału uzupełniającego)
2. Gmina	Leszno	Dom mieszkalny	zdjęcia
3. Województwo	wielkopolskie		



5. Sień – widok w kierunku zachodnim



6. Sień – widok w kierunku wschodnim



7. Fragment balustrady schodów



8. Okno w fasadzie ze ślemieniem ozdobionym kostką



9. Okno klatki schodowej

1. Miejscowość Leszno
2. Gmina Leszno
3. Województwo wielkopolskie

4. Obiekt (nazwa jak w karcie)
Dom mieszkalny

11. Zawartość wkładki (nazwa materiału uzupełniającego)
zdjęcia



10. Drzwi zewnętrzne główne wejściowe



11. Drzwi wewnętrzne



12. Drzwi wewnętrzne

Wkładkę założył: Anna Andrejów

Miejsce przechowywania negatywów: SOZ Leszno



13. Drzwi do skrytki pod schodami



14. Zawias tarczowy w drzwiach do skrytki



15. Klamka drzwi w pomieszczeniu mieszkalnym I piętra

1. Miejscowość Leszno
2. Gmina Leszno
3. Województwo wielkopolskie

4. Obiekt (nazwa jak w karcie)
Dom mieszkalny

12. Zawartość wkładki (nazwa materiału uzupełniającego)
zdjęcia



16. Fragment nadświetla drzwi na I piętrze



17. Sklepienie żaglowe na gurcie w pomieszczeniu [8]



18. Sklepienie w pomieszczeniu [6]



19. Sklepienie w pomieszczeniu [3]

1. Miejscowość	Leszno	4. Obiekt (nazwa jak w karcie)	13. Zawartość wkładki (nazwa materiału uzupełniającego)
2. Gmina	Leszno	Dom mieszkalny	zdjęcia
3. Województwo	wielkopolskie		



20. Fragment więźby dachowej



21. Fragment więźby dachowej ze ścianą konstrukcyjną kominową