

A B C D E F G H I J K L Ł M N O P R S T U V W X Y Z

WIELKOPOLSKIE

4434

1. Obiekt

KAMIENICA

2. Czas powstania
XVIII w.- 4 ćw.
XIX w.

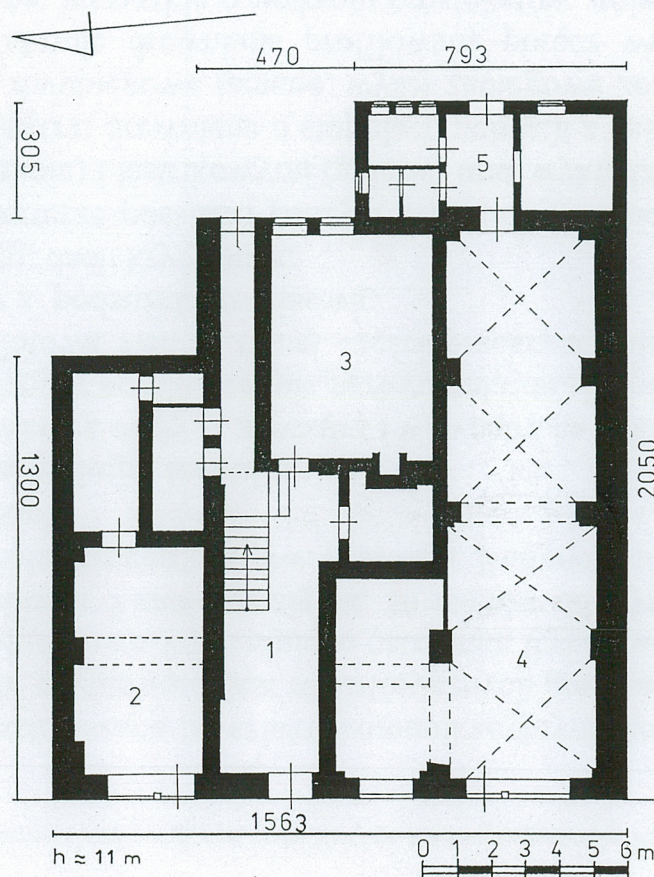
3. Miejscowość

LESZNO

11. Zdjęcia, rzut, przekrój, sytuacja, orientacja



1 - sieni
2,3 - sklep
4 - d. sieni przejazdowa
5 - pomieszczenia gosp.



4. Adres

ul. Leszczyńskich 5
64-100 Leszno
nr hipoteczny [redacted]

5. Przynależność administracyjna

województwo wielkopolskie
powiat Leszno
miasto Leszno

6. Poprzednie nazwy miejscowości

Lissa

7. Przynależność administracyjna
przed 1. 01.1999

województwo leszczyńskie

8. Właściciel i jego adres

MZBK Leszno

9. Użytkownik i jego adres

Miejska Galeria Wystaw Ar-
tystycznych i sklep jubilerski
wynajmujące pomieszczenia
parteru, lokatorzy

10. Rejestr zabytków

nr 1330-A z dn. 3. 08. 1992 r.

542/mwcp/A

Kamienica mieszkalna przy ul. Leszczyńskich 5 (do 1919 r. Bismarkstrasse 6, od 1940 r. do 1944 r. nr 48) powstała prawdopodobnie z połączenia dwóch XVIII-wiecznych kamienic, o czym świadczą sklepienia kondygnacji przyziemia. Wspólną fasadę otrzymała najpewniej w 1 poł. XIX w. W 1813 r. właścicielem kamienicy był Theodor Emanuel Andersch. Następnie w 1850 r. kamienica przechodzi na własność Luisa Samtera, który w 1886 r. przepiśuje ją B.(?) Samterowi z Legnicy. W 1886 r. budynek zakupił Luis Kanin, wytwórca napojów alkoholowych, który w 1888 r. dokonał przebudowy witrażów sklepowych z półkolistych na prostokątne. Projekty wspomnianej modernizacji wykonał dla Kanina architekt – E. Stein. Kolejnym właścicielem był od 1907 r. Max Menzel, który w kamienicy prowadził do 1924 r. sklep z towarami kolonialnymi, napojami alkoholowymi i wyrobami tytoniowymi. W 1925 r. kamienica przechodzi na własność Heleny Menzel. W latach 40-tych część usługową parteru dzierżawił od wyżej wspomnianej Oskar Pohl, właściciel sklepu spożywczo-tytoniowego. W 1944 r. z powodu c.d. – załącznik nr 1

Sytuacja:

Leszno to miasto leżące na szlaku komunikacyjnym łączącym Poznań z Wrocławiem. Ul. Leszczyńskich usytuowana jest w historycznych granicach Starego Miasta – jako ulica wychodząca z południowo-wschodniego narożnika Rynku w kierunku południowym.

Dom mieszkalny nr 5 znajduje się ok. 30 metrów od Rynku, niemal na przeciw wschodniej elewacji kościoła farnego p.w. św. Mikołaja. Budynek stoi w zabudowie zwartej z fasadą od ul. Leszczyńskich.

Materiał, konstrukcja, technika:

Ściany: murowane z cegły, z zewnątrz i wewnątrz na cokole, otynkowane;

Sklepienia i stropy: pomieszczenia parteru nakryte sklepieniami żaglastymi, wzmocnionymi gurtami, przelotowa sień w tylnej części przekryta kolebką; na wyższych kondygnacjach strop belkowy z podsufitką trzcinową;

Pokrycie dachu: dach kryty papą;

Podłogi: na parterze posadzki pokryte płytkami ceramicznymi (klatka schodowa, sklep w północnym traktie) i lastrykowymi (galeria) oraz wykładziną PCW, wyżej podłogi deskowe;

Schody: **wewnątrz**: drewniane o stopniach pełnych z belką policzkową przy ścianie - z parteru na piętro dwubiegowe łamane, wyżej zabiegowe ze skretem w dolnej części biegu, po wewnętrznej stronie drewniana profilowana poręcz wsparta na dwulalkowych tralkach; Otwory okienne: wszystkie o wykroju prostokątów stojących, okna szklone na kit, cztero- i dwudzielne, dwupoziomowe; ze ślemieniem i listwą przymykową- na I piętrze w fasadzie z dekoracją snycerską, na II piętrze i w elewacji tylnej płaską; od zewnątrz w elewacji tylnej na parterze zabezpieczone kratą; pozostałe okna wtórne; w połaci dachu prostokątny świetlik;

Otwory drzwiowe: prostokątne, drzwi **zewewnętrzne główne** z nadświetlem, dwuskrzydłowe, na zawiasach pasowych, z zachowaną ślusarką; o konstrukcji ramowo-płycinowej, sześciopodziałowe, z płycinami ujętymi profilowanymi opaskami, środkowe z maskami lwów w medalionach, w pozostałych płycinach ornament w kształcie rombu ze stylizowanego akanthu, malowane w kolorze zielonym; prostokątne **witrażowe sklepowe** parteru ujęte w drewniane węgary o przekroju kwadratowym – na bazie, żłobkowane, zwieńczone głowicami; **zewewnętrzne tylne** wtórne, na miejscu wcześniejszych drzwi – węższych, z półkolistym nadświetlem, widocznym jeszcze nad obecnymi drzwiami, **drzwi do mieszkania** na I piętrze - prostokątne, dwuskrzydłowe, sześciopodziałowe, opierane dekoracją listwowo-płycinową,

<p>14. Kubatura</p> <p>ok. 3348 m³</p>	<p>15. Powierzchnia użytkowa</p> <p>ok. 678 m²</p>	<p>16. Przeznaczenie pierwotne</p> <p>mieszkalne handlowo-usługowe</p>	<p>17. Użytkowanie obecne</p> <p>mieszkalne handlowo-usługowe</p>
<p>18. Prace budowlane i konserwatorskie, ich przebieg i dokumentacja</p> <ul style="list-style-type: none"> - 1991 r. – adaptacja pomieszczeń części pd. parteru na galerię BWA - 1997 r. – przeprowadzone prace konserwatorskie o nieznanym zakresie 		<p>1. Stan zachowania (fundamenty, ściany zewnętrzne, ściany wewnętrzne, sklepienia, stropy, Konstrukcje dachowe, pokrycie dachu, wyposażenie i instalacje)</p> <ul style="list-style-type: none"> - budynek zachowany w pierwotnej postaci, wewnątrz wprowadzono niewielkie zmiany, które nie zakłócają czytelności oryginalnego wystroju wnętrza; - stan techniczny dobry 	
		<p>20. Najpilniejsze postulaty konserwatorskie</p>	

21. Akta archiwalne (rodzaj i miejsce przechowywania)

- Akta miasta Leszno, akta budowlane – lata 1885-1944, sygn.2192, Archiwum Państwowe w Lesznie
- Księga wieczysta nr [REDACTED] Wydział Ksiąg Wieczystych w Lesznie

22. Bibliografia

- B. Świderski, Ilustrowany opis miasta Leszna, Leszno 1928, s. 342-343

23. Źródła ikonograficzne i fotografia (rodzaj, miejsce przechowywania, sygnatury)

Reprodukcje archiwalne planów, rzutów, przekroi dotyczące zabudowy ul. Leszczyńskich w Lesznie oraz zdjęcia kamienic, detali, opr. E. Kręglewska-Foksowicz [praca przechowywana w SOZ w Lesznie, sygn. nr 3207]

24. Uwagi różne

25. Opracował

tekst: Anna Andrejów, Agnieszka Góral, XI 1999 r. *Andrejów, Góral*
plany rysunki: Anna Andrejów, Agnieszka Góral, XI 1999 r. *Andrejów, Góral*
fotografie: Anna Andrejów, Agnieszka Góral, XI 1999 r. *Andrejów, Góral*
miejsce przechowywania negatywów: SOZ Leszno

Karta po wypełnieniu podlega ochronie na podstawie przepisów prawa autorskiego

26. Adnotacje o inspekcjach, informacje o zmianach (daty, imiona i nazwiska wypełniających)

27. Załączniki

wkładki 1-4

1. Miejscowość Leszno	4. Obiekt (nazwa jak w karcie)	5. Zawartość wkładki (nazwa materiału uzupełniającego)
2. Gmina Leszno	Kamienica	c.d. opisu pkt 13
3. Województwo wielkopolskie		

pkt 12 – dok.

złego stanu technicznego rozebrano zewnętrzne gospodarcze schody drewniane przy tylnej elewacji, prowadzące z podwórza na I i II piętro. Od 1959 r. kamienica przechodzi na własność skarbu państwa, a od 1994 r. jest własnością miasta.

c. d. pkt 13:

na zawiasach francuskich; **do toalety** na 1 i 2 piętrze – jednoskrzydłowe, ramowo-płycinowe z górną częścią przeszkloną i z prostokątnym nadświetlem o podziale za pomocą szczeblin krzyżowych na sześć kwater;

Rzut:

Dom założony na planie zbliżonym do kwadratu, w północno- wschodnim narożniku skróconym o długość jednego pomieszczenia, a poszerzonym we wschodniej elewacji o prostokątną przybudówkę; wewnątrz układ trzytraktowy;

Bryła:

Zwarta, prostopadłościenna, trójkondygnacyjna, nakryta dachem o pulpitowym o małym nachyleniu, od wschodu jednokondygnacyjna przybudówka nakryta dachem pulpitowym;

Elewacje:

Zachodnia: tynkowana, siedmioosiowa, obecnie malowana na kolor ciemnozielony w parterze i jasnozielony w wyższych kondygnacjach z zaakcentowanymi na biało wykonanymi w tynku obramieniami otworów okiennych i drzwiowych oraz profilowanymi gzymsami nadokiennymi; fasada zwieńczona gzymsiem koronującym;

Wschodnia: tynkowana, siedmioosiowa z niewielkim uskokiem muru w dwóch skrajnych osiach od południa i znacznie cofniętą elewacją w dwóch skrajnych osiach północnych, bez detalu;

Wnętrze:

Wnętrze trójtaktowe; trakt środkowy na parterze zajmuje przelotowa sień, zwężająca się w tylnej części, przy północnej ścianie schody na wyższe kondygnacje, sień skomunikowana jest ze sklepem w południowo-wschodniej części traktu oraz z pomieszczeniami gospodarczymi, przednią część traktu środkowego zajmuje pomieszczenie należące do galerii, do której osobne wejścia prowadzą od ulicy i podwórza (tylne wejście w dobudówce), sklep w trakcie północnym również z osobnym wejściem od ulicy; w wyższych kondygnacjach mieszkania wokół klatki schodowej;

Wkładkę założył: Anna Andrejów, Agnieszka Góral

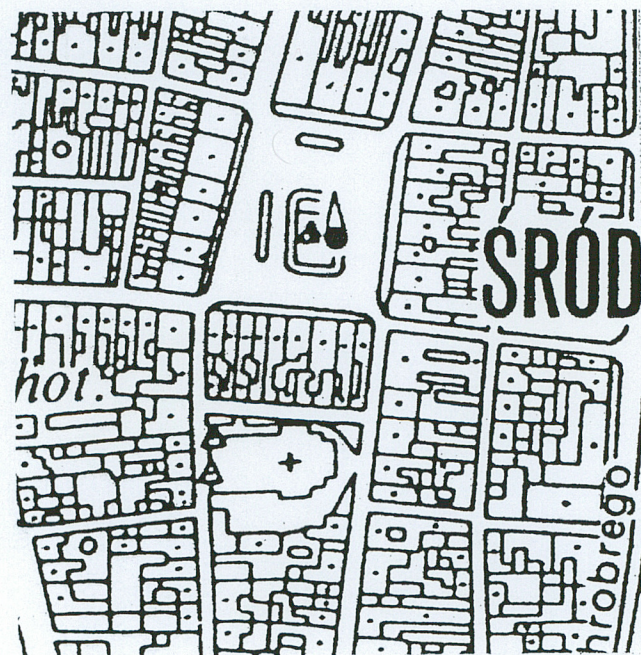
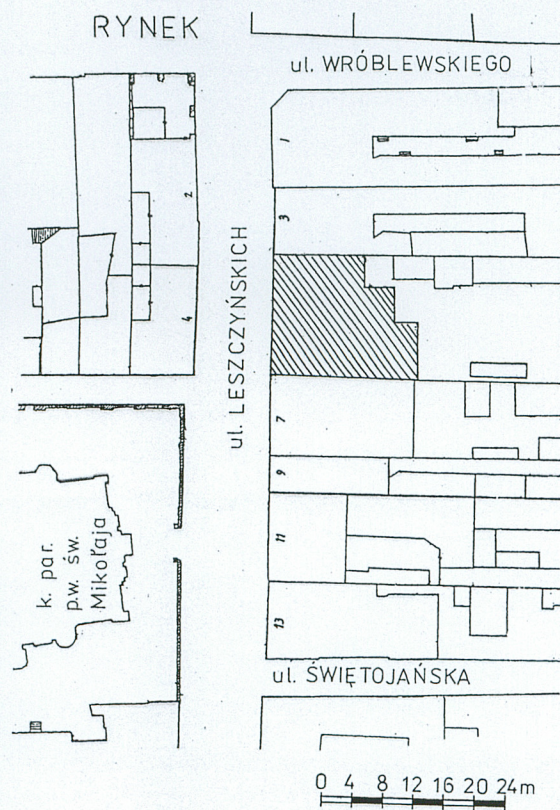
Miejsce przechowywania negatywów: SOZ Leszno

Wypożazenie:

W budynku zachowane sklepienia przyziemia oraz częściowo stolarka drzwiowa i okienna (drzwi zewnętrzne główne, witryny sklepowe, schody drewniane

Instalacje:

Wodno-kanalizacyjna, elektryczna, gazowa, odgromowa



1. Miejscowość	Leszno	4. Obiekt (nazwa jak w karcie)	5. Zawartość wkładki (nazwa materiału uzupełniającego)
2. Gmina	Leszno	Kamienica	zdjęcia
3. Województwo	wielkopolskie		



1. Elewacja wschodnia



2. Witryna sklepowa w fasadzie



3. Drzwi zewnętrzne główne



4. Drzwi zewnętrzne główne (widok od sieni)



5. Drzwi zewnętrzne tylne

1. Miejscowość	Leszno	4. Obiekt (nazwa jak w karcie)		5. Zawartość wkładki (nazwa materiału uzupełniającego)	
2. Gmina	Leszno	Kamienica		zdjęcia	
3. Województwo	wielkopolskie				



6. Okno w fasadzie (II-kondygnacja)



7. Sień ze schodami z parteru na I piętro



8. Korytarz (parter)



9. Wnętrze galerii (dawna sień przejazdowa)



10. Sklepienie pomieszczenia galerii



11. Ściana z zamurowanym otworem drzwiowym
[3]

1. Miejscowość Leszno
2. Gmina Leszno
3. Województwo wielkopolskie

4. Obiekt (nazwa jak w karcie)
Kamienica

5. Zawartość wkładki (nazwa materiału uzupełniającego)
zdjęcia



12. Schody (I piętro)



13. Drzwi do toalety (I piętro)