

1. Obiekt

BUDYNEK MIESZKALNY /OFICyna PAŁACOWA/ "7"

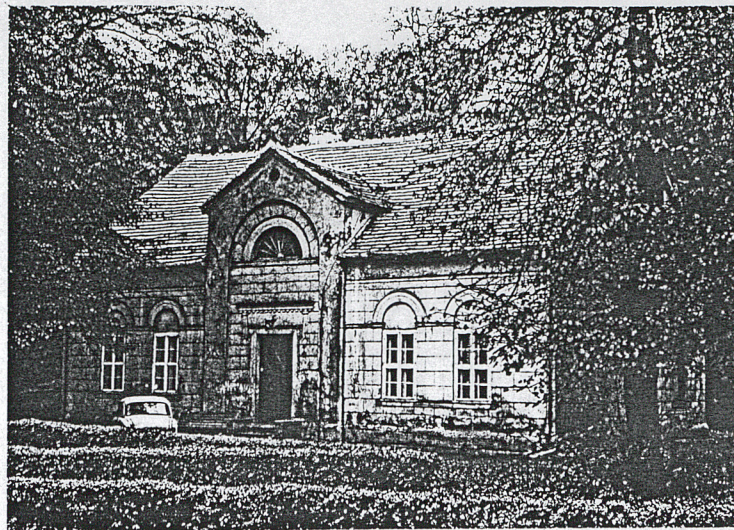
2. Czas powstania

ok. poł. XIX w
kon. XIX w.

3. Miejscowość

K O B Y L N I K I

11. Zdjęcia, plan sytu



4. Adres

Kobylniki nr 4

nr hipoteczny

5. Przynależność administracyjna

województwo .. leńczyńskie
gmina .. Kościan

6. Poprzednie nazwy miejscowości

Kobelnik, Rosdorf

7. Przynależność administracyjna
przed 1.VI.1975 r.

województwo .. poznańskie
powiat .. Kościan

8. Właściciel i jego adres

Państwowa Stadnina Koni w
Racocie-Gospodarstwo Kobylniki

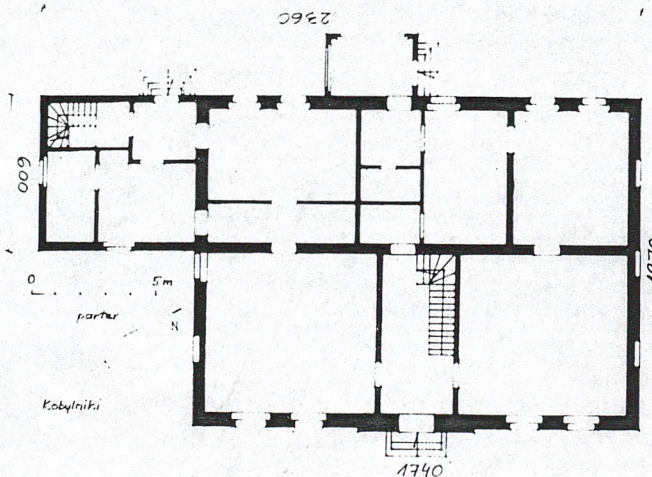
9. Użytkownik i jego adres

Gospodarstwo Kobylniki

10. Rejestr zabytków

Nr .. 110/522/A .. data .. 18.02.1955

autor zdjęć Marek Przybyła
data wykonania X. 1986 r.
miejsce przechowywania negatywów



Budynek oznaczony na planie sytuacyjnym nr "7" położony jest w północno-zachodniej części założenia pałacowo-folwarcznego. Oddzielony od części gospodarczej szpalerem drzew i żywopłotem, ustawiony jest kalenicowo do dziedzińca. Od strony zachodniej i północnej przylega park podworski, Od południa sąsiaduje z wędzarnią "8", która również znajduje się na terenie parku. Od północy sąsiaduje z pałacem, od którego oddalony jest około 50 m.

Budynek murowany z cegły, na podmurówce, tynkowany. Strop drewniany z podsufitką. Konstrukcja dachu krokwiowo-jętkowa. Dach kryty dachówką karpiówką ułożoną w koronkę. Podłogi drewniane. Schody dwubiegowe ze spocznikiem z balustradą, drewniane. Okna skrzynkowe, podwójne, dwuskrzydłowe, 8-polowe. Nadświetle pojedyncze, promieniste. Okna w przybudówce dwuskrzydłowe, dwudzielne z lufcikiem. Drzwi dwuskrzydłowe, płycinowe, w ryzalicie górna część ze szkła. Boniowanie w tynku. Posadzka w sieni z płytek ceramicznych żółto-czarnych.

Budynek wzniesiony na planie prostokąta o wymiarach 17,40 x 12,70 m. Układ wnętrz dwutraktowy z sienią na osi od strony wschodniej. Od południ przylega pierwotna przybudówka, od zachodu nowa.

Budynek dwukondygnacyjny, kryty dachem wysokim dwuspadowym z ryzalitem pozornym od wschodu, przybudówką od zachodu i południa-obie kryte płaskim dachem. Przybudówka od południa podpiwniczona.

Elewacja wschodnia-5-osiowa z pozornym piętrowym ryzalitem pośrodku, w którym wejście w obramieniu uszkowym zwieńczone odcinkiem gzymsu z ząbkowaniem, oraz półkolistą okno w obramieniu arkadowym na piętrze. Okna prostokątne w płytkich wnękach arkadowych połączonych gzymsami na wysokości nasad łuków. W szczycie ryzalitu okrągły otwór wywitrznikowy. Ryzalit kryty osobnym dachem dwuspadowym niższym od dachu zasadniczego. Elewacja północna- na parterze boniowana z trzema blendami okiennymi nawiązującymi kształtem do otworów parteru od wschodu, szczyt gładki z czterema otworami okiennymi prostokątnymi w dolnej partii i jednym zamkniętym półkoliście w obramieniu z tynku w szczycie na osi symetrii. Pomiędzy oknami poddasza pilastry z kapitelami, nad nimi płyciny arkadowe. W narożach trójkątne okienka oświetlające spiżarnie.

Elewacja zachodnia- zniekształcona nową przybudówką - 6-osiowa, dekoracja okien tj od wschodu, obecnie na 4 osi od północy otwór wejściowy z dobudowaną zamkniętą werandą jako przedsionkiem. Od tej strony przybudówka południowa posiada wejście

Elewacja południowa-3-osiowa jak od północy, na piętrze -4-osiowa. W jej zachodniej partii przylega przybudówka 1-osiowa- okno w profilowanym bogatym obramieniu innym od obramień okien budynku głównego. Wskazuje to na inny czas powstania. Mocno wysunięty okap od zachodu-wspiera się na drewnianych rysiach.

Budynek posiada instalacje elektryczną, wodno-kanalizacyjną na parterze/

14. Kubatura 1.408 m ³	15. Powierzchnia użytkowa 302 m ²	16. Przeznaczenie pierwotne oficyna pałacowa-kuchnia	17. Użytkowanie <u>obecne</u> budynek mieszkalny
18. Prace budowlane i konserwatorskie, ich przebieg i dokumentacja		19. Stan zachowania (fundamenty, ściany zewnętrzne, ściany wewnętrzne, sklepienia, stropy, konstrukcje dachowe, pokrycie dachu, wyposażenie i instalacje) dobry	
20. Najpilniejsze postulaty konserwatorskie			

1. Akta archiwalne (rodzaj akt, numer i miejsce przechowywania)

22. Bibliografia

3. Źródła ikonograficzne i fotografie (rodzaj, miejsce przechowywania, sygnatury)

24. Uwagi różne

25. Wypełnił
Marek Przybyła

.....
imię i nazwisko

data 1.12.1986 r.
.....

26. Sprawdził

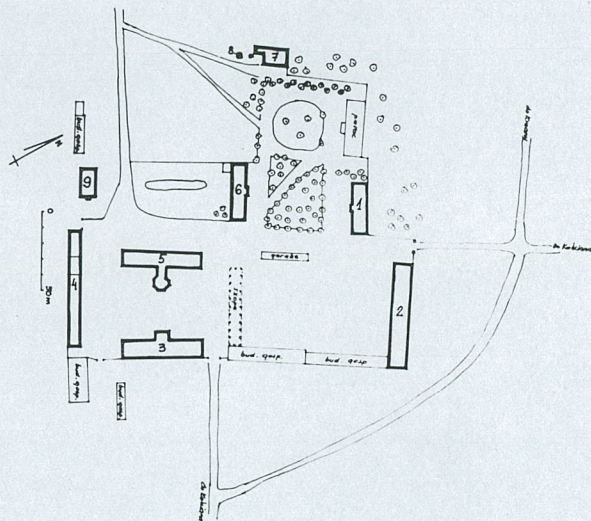
.....
imię i nazwisko

data

1. Miejscowość K O B Y L N I K I	2. Obiekt (nazwa jak w karcie) OFICyna MIESZKALNA "7"	3. Zawartość wkładki (nazwa obiektu lub materiału uzupełniającego) Opis, zdjęcia
-------------------------------------	----------------------------------------------------------	-------------------------------------------------------------------------------------

ogrzewanie na piece kaflowe.

Budynek ten pełnił funkcje kuchni pałacowej- całą jego północną część zajmowała ogromna kuchnia, obecnie uczynion z tej części mieszkanie.



Wkładkę założył: Marek Przybyła, 1.12.1986 r.
(Imię, nazwisko, data)

Miejsce przechowywania negatywów:

WKŁADKA DO KARTY EWIDENCYJNEJ ZABYTKÓW ARCHITEKTURY I BUDOWNICTWA

Załącznik Nr 2

1. Miejscowość

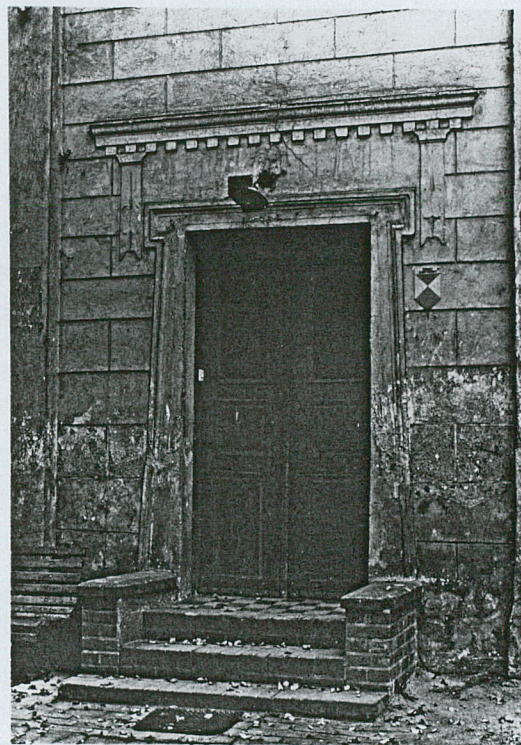
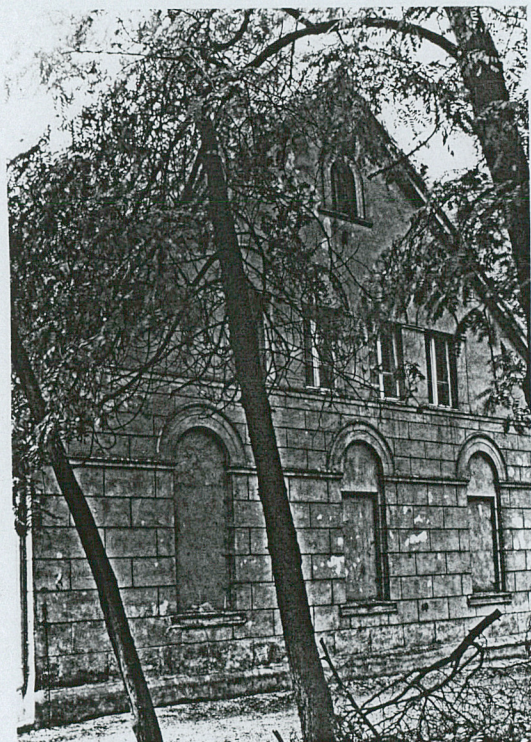
K O B Y L N I K I

2. Obiekt (nazwa jak w karcie)

OFICyna MIESZKALNA "7"

3. Zawartość wkładki nazwa obiektu lub materiału uzupełniającego)

Zdjęcia



Wkładkę założył: M. Przybyła 12.1986 r.

(Imię, nazwisko, data)

Miejsce przechowywania negatywów:

PZGK 6 - 68209/86 - 5000 złec. 3419/Wyd. Akcyd. P-6

Wzór ODZ 1978 r.