

LESZNO - dom mieszkalny - ul. Królowej Jadwigi 24

**OŚRODEK DOKUMENTACJI
ZABYTEKÓW W WARSZAWIE**
KARTA EWIDENCYJNA ZABYTEKÓW
ARCHITEKTURY I BUDOWNICTWA

A B C D E F G H I J K L Ł M N O P R S T U V W X Y Z N **WIELKOPOLSKIE** 7734

1. Obiekt

DOM MIESZKALNY - UL. KRÓLOWEJ JADWIGI NR 24

2. Czas powstania

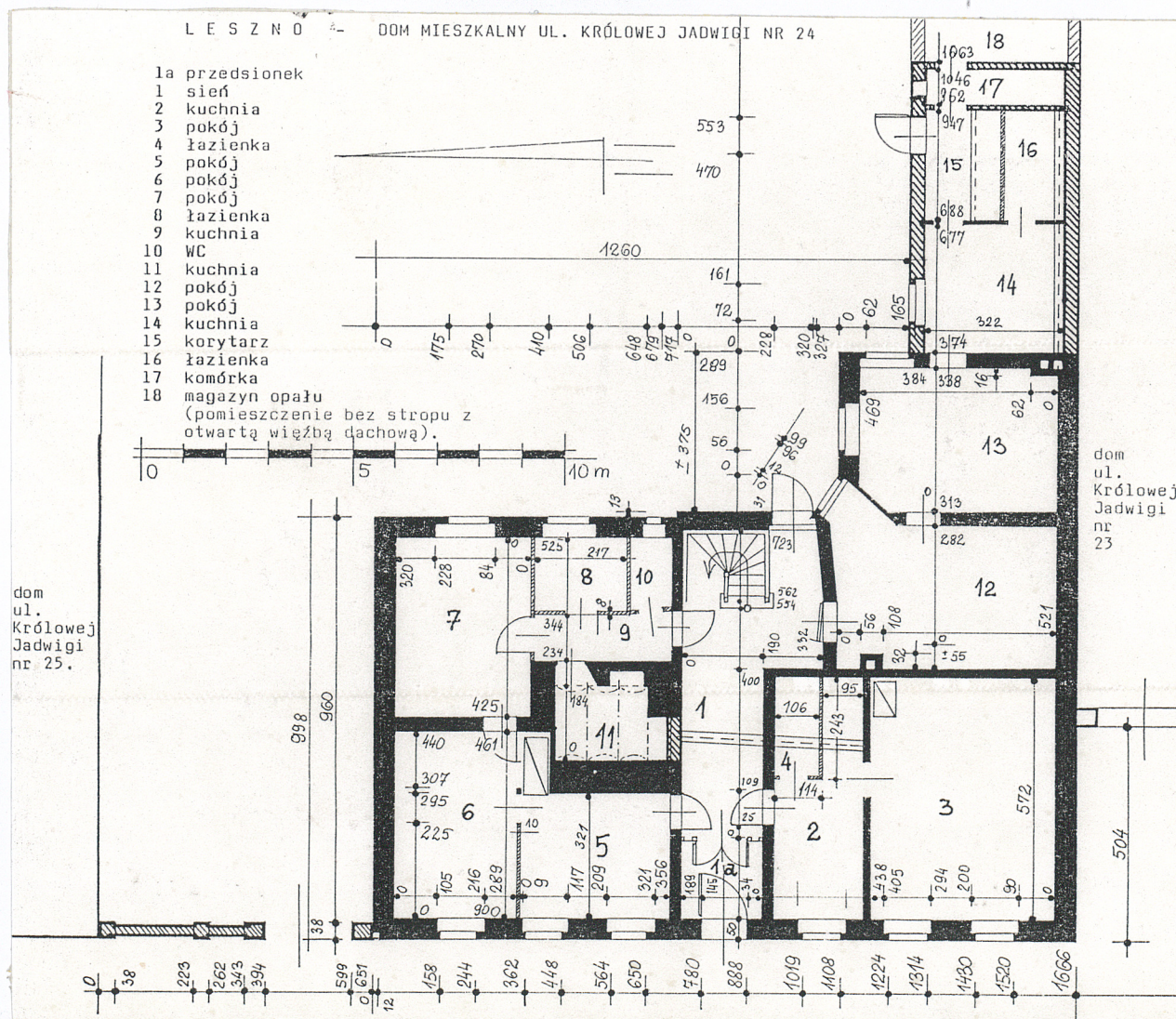
XVIII/XIX w.

3. Miejscowość

LESZNO

11. Zdjęcia, rzut, przekrój, sytuacja, orientacja

1. Widok ogólny bryły budynku od strony
zachodniej - elewacja główna zachodnia.



4. Adres 64-100 Leszno

ul. Królowej Jadwigi 24

nr hipoteczny

lub. ewid. gruntów

5. Przynależność administracyjna

województwo wielkopolskie

gmina i powiat Leszno

6. Poprzednie nazwy miejscowości

Lissa

7. Przynależność administracyjna
przed 1 VI 1975

województwo poznańskie
przed 31.12.1998 - leszczyńskie
powiat Leszno

8. Właściciel i jego adres

Skarb Państwa Polskiego

9. Użytkownik i jego adres

Miejski Zakład Budynków Komunalnych
64-100 Leszno, ul. J. Dekana 10
tel. 526-86-30, 526-85-10

10. Rejestr zabytków KL.III-880/412/70

532/1245/A 17 września 1970 r.

Nr data

644/WLUP/A

Na planie miasta Leszna z 1793 roku posesja naprzeciwko prezbiterium kościoła reformowanego (kalwińskiego) po drugiej stronie ulicy o nazwie Lange Neugasse oznaczona była numerem 164.

Budynek nie był wówczas spalony. Na planie zabudowy miasta Leszna z 1904 roku w tymże samym miejscu na posesji przy ul. Lange Neugasse (naprzeciw kościoła) zaznaczony jest budynek nr 40 na planie identycznym jak obecnie: dom na planie zbliżonym do litery "L" ustawiony w narożniku posesji, od zachodu ograniczony ulicą, a od południa przylegał do niegospodarskiego budynku nr 42, a wzdłuż północnej granicy działki był ogród, który od północy graniczył z sąsiednim budynkiem nr 38.

Na planie miasta z 1943 roku dom miał adres Lange Neu Gasse nr 25. Po wojnie ulica ta nosiła nazwę Komuny Paryskiej, a dom oznaczony był numerem 24.

W KZSP dom ten datowany jest na XVIII/XIX w.

W decyzji o wpisaniu budynku do rejestru zabytków oszacowano, że budynek został wybudowany w I poł. XIX w.

Najwartościowszym elementem budynku jest jego komin tzw. "butelkowy" z czarną kuchnią w przyziemiu, w której zapewne później założony został strop typu kapa pruska. Kminy butelkowe i czarne kuchnie w Polsce były stosowane od XV w. głównie w kamienicach mieszczańskich, a w pn.-zach. rejonach Polski stosowane były w budownictwie wiejskim w XVIII i XIX w. Choć jest to element regresywny, to jednak wartościowy, bo autentyczny przykład konstrukcji pochodzącej zapewne z XVIII/XIX w.

1. SYTUACJA.

Leszno to miasto przy głównym trakcie komunikacyjnym z Poznania do Wrocławia. Stare miasto - o szachownicowym układzie z czworobocznym rynkiem pośrodku. Wkrótce po przeniesieniu na prawo magdeburskie (1547r.) miasto otoczone zostało wałami obronnymi, zapewne drewniano-ziemnymi. W związku z napływem w l.1628-31 innowierców i rozkwitem gospodarczym (który zaznaczył się l.1628-56), w latach 1636-9 nastąpił znaczny rozwój terytorialny miasta, które to miasto wraz z nowymi terenami otoczono nowymi fortyfikacjami ziemno-bastionowymi.

Na terenie wówczas nowo włączonym do miasta od strony wschodniej, w obrębie fortyfikacji znajdowała się Długa Nowa Uliczka (wąska), bo tak należałoby tłumaczyć "Lange Neugasse"; ulica ta przebiegała na wschodnim krańcu miasta wzdłuż osi północ-południe. Była to trzecia najbardziej na wschód wysunięta ulica równoległa do Rynku. Dom mieszkalny nr 24 stoi w południowo-wschodniej części staromiejskiego założenia urbanistycznego, we wschodniej pierzei ul. Królowej Jadwigi, w zabudowie półzwartej, naprzeciwko wielobocznego zamknięcia wschodniej części kościoła dawniej kalwińskiego, ob. rzym.-kat. par. p.w. św. Jana. Dom ustawiony kalenicowo, swoją zachodnią elewacją w pierzwi.

2. MATERIAŁ.

Ściany - murowane z cegły, ceramicznej, czerwonej, pełnej, wewnątrz i zewnątrz otynkowane. Tynki zewnętrzne wapienno-cementowe, gładkie, jedynie w fasadzie z wypukłymi opaskami wokół otworów i z płaskimi trójkątnymi ramami w strefie szczytów, malowanymi farbami emulsyjnymi na biały kolor (tło elewacji - beżowe).

Stropy - w pomieszczeniach mieszkalnych od /1/ do /10/ i od /12/ do /13/ stropy na belkach drewnianych z podsufitkami (sufity gładkie), od góry z polepą glinianą. Jedynie wewnątrz czarnej kuchni /11/ w przyziemiu komina butelkowego zasklepienie jest kapą pruską - trzema przęsłami sklepień ceglanych, odcinkowych, założonymi na dwóch dźwigarach stalowych. W adaptowanych pomieszczeniach na poddaszu - stropy i ściany nowe.

Wieżbadachowa - z drewna tartego, łączonego na zamki ciesielskie i drewniane tyble; konstrukcja jętkowa, z jętkami umieszczonymi w dwóch poziomach; krokwie oparte są na murłatach drewnianych, zewnątrz omurowanych i przy krokwiach charakterystyczne przypustnice wysokie do ok. 1,8 m. Pokrycie dachu - na łatach drewnianych papa, a od zewnątrz płaskie, czworokątne płyty eternitu, przybite przekątniowo tzn. na tzw. romb. Południowo-wschodnie skrzydło boczne - pokryte papą na deskowaniu. Schody - wewnętrzne, jednobiegowe, powrotne, drewniane, z drewnianą balustradą. Stopnie i pełne podstopnice są nałożona na schodkowo powycinane belki policzkowe, a wszystkie stopnie zabiegowe przy środkowej części biegu osadzone są bezpośrednio w grubym, wysokim, słupie środkowym o przekroju ośmiobocznym, na który (przy górnej części biegu) nałożony jest drugi słupek balustrady - cieńszy i o przekroju czworokątnym, podobny do słupka końcowego. Balustrada przy dolnej części biegu prosta z zwykłych pionowych szczeblin o czworokątnych przekrojach, osadzonych w stopniach i od góry z nałożoną poręczą; pierwotnie zapewne była z cien-

14. Kubatura	15. Powierzchnia użytkowa	16. Przeznaczenie pierwotne dom mieszkalny	17. Użytkowanie obecne dom mieszkalny (4 mieszkania)
18. Prace budowlane i konserwatorskie, ich przebieg i dokumentacja (po 1945 r.) Prace remontowe nie były dotychczas dokumentowane. L. 90-te XX w. → wymiana instalacji gazowej, → budowa nowego stalowego przewodu komi- wego obok komina butelkowego. L. 80-te XX w. - adaptacja południowej części poddasza strychowego na mieszkanie.		19. Stan zachowania (fundamenty, ściany zewnętrzne, ściany wewnętrzne, sklepienia, stropy, konstrukcje dachowe, pokrycie dachu, wyposażenie i instalacje) Stan zachowania ścian względnie dobry; z tynków zewnętrznych złuszczałą się warstwa farby emulsyjnej. Tynki wewnętrzne szczególnie w sieni nierówne i z ubytkami w dolnej strefie. Stan stropów i więźby dachowej - ogólnie dobry. Pokrycie dachowe w zasadzie jest szczelne, ale w pomieszczeniu /13/ na suficie jest zaciek spowodowany nieszczelnością dachu z papy. Zniszczone zostały prawie wszystkie drzwi wewnętrzne, które wymieniono na nowe drzwi płytowe z stalowymi ościeżnicami.	
20. Najpilniejsze postulaty konserwatorskie Zachować istniejące wyposażenie: komin butelkowy, schody, drzwi i okna. Przy remoncie w mieszkaniach wprowadzić nową stolarkę drzwiową o wzorach nawiązujących do form historycznych, jakie są zachowane w tym budynku. Wszystkie remonty prowadzić wyłącznie za zezwoleniem konserwatora zabytków.			

21. Akta archiwalne i źródła ikonograficzne (rodzaj, numer i miejsce przechowywania)

1. Mapy z Archiwum Państwowego w Lesznie → patrz wkładka nr 1.

22. Bibliografia

1. Katalog Zabytków Sztuki w Polsce, t. V woj. poznańskie, pod red. Teresy Ruszczyńskiej i Anieli Sławskiej, z.12 powiat leszczyński, oprac.: Romana i Tomasz Juraszowie, T.Ruszczyńska i A.Sławska, Warszawa 1975, s.41

23. Uwagi różne

24. Opracowanie karty ewidencyjnej

Urszula Bauman, 1999 r.

tekst
imię, nazwisko, data, podpis

Urszula Bauman, 1999 r.

plany, rysunki
imię, nazwisko, data, podpis

Urszula Bauman, 1999 r.

zdjęcia fotogr.
imię, nazwisko, data, podpis

WOZSOZ - Delegatura w Lesznie

miejsce przechowywania negatywów

KARTA PO WYPEŁNIENIU PODLEGA OCHRONIE NA PODSTAWIE PRZEPISÓW PRAWA AUTORSKIEGO

25. Adnotacje o inspekcjach, informacje o zmianach (daty, imiona i nazwiska wypełniających)

26. Załączniki

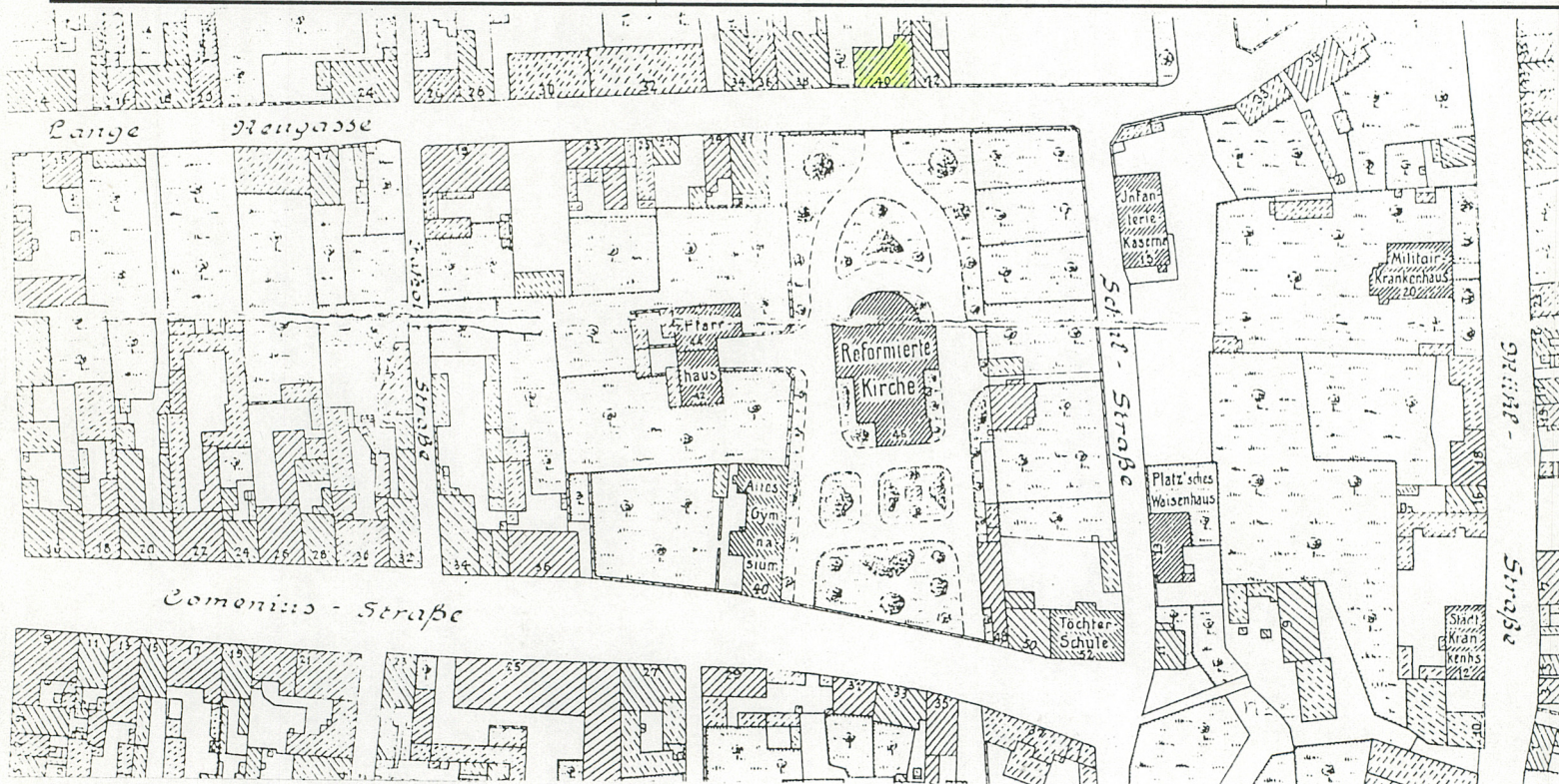
Wkładki nr: 1,2,3,4,5,6.

1. Miejscowość... **L E S Z N O**2. Gmina **Leszno**3. Województwo **wielkopolskie**

4. Obiekt (nazwa jak w karcie)

**DOM MIESZKALNY,
UL. KROLOWEJ JADWIGI NR 24**

5. Zawartość wkładki (nazwa materiału uzupełniającego)

Kserokopie archiwalnych map

Fragment planu zabudowy
miasta Leszna z 1904 r.
"Bebauungsplan der Stadt
Lissa" - sygn. Pl. m. 126
z Archiwum Państwowego
w Lesznie

Wkładkę założył: **Urszula Bauman, 1999 r.**
SOZ Leszno (imię, nazwisko, data)

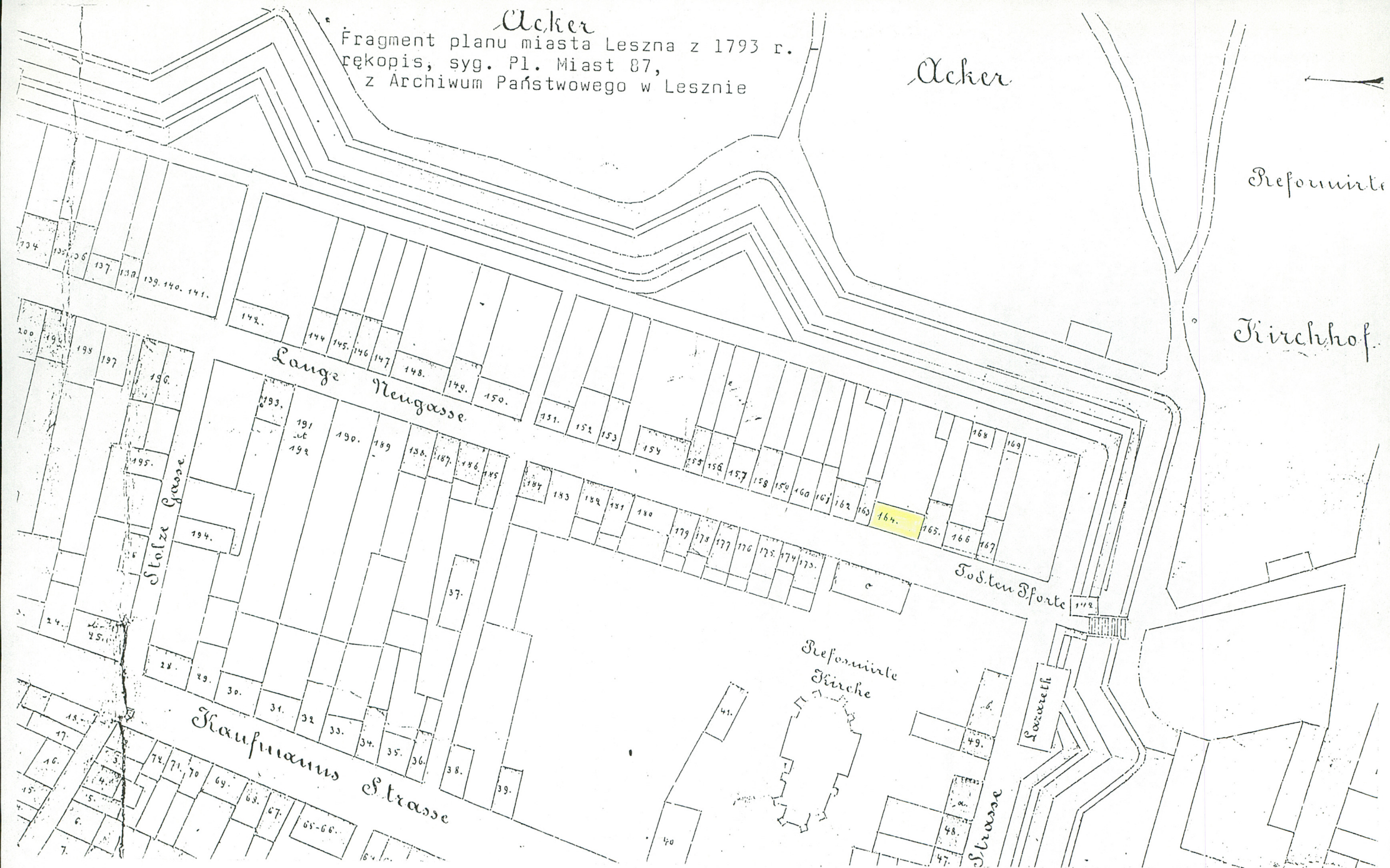
Miejsce przechowywania negatywów:

Acker
Fragment planu miasta Leszna z 1793 r.
rękopis, syg. Pl. Miast 87,
z Archiwum Państwowego w Lesznie

Acker

Reformierte

Kirchhof



1. Miejscowość..... L E S Z N O
2. Gmina..... i powiat Leszno
3. Województwo ... wielkopolskie

4. Obiekt (nazwa jak w karcie)

DOM MIESZKALNY

UL. KRÓLOWEJ JADWIGI NR 24

5. Zawartość wkładki (nazwa materiału uzupełniającego)

Fotografie

2. Fragment elewacji szczytowej północnej.



3. Główne zewnętrzne drzwi wejściowe od strony ul. Królowej Jadwigi w środkowej osi fasady.



4. Jedyne widoczny fragment elewacji południowej szczytowej.



Wkładkę założył: Urszula Bauman, 1999 r.
SOZ Leszno (imię, nazwisko, data)

Miejsce przechowywania negatywów:



5. Widok ogólny bryły budynku od strony wschodniej (pn.-wschodniej).



6. Fragment elewacji tylnej wschodniej - przybudówka pomiędzy budynkiem frontowym, a oficyną, przyległą do południowej granicy działki.



7. Elewacja tylna dłuższa wschodnia.

1. Miejscowość..... L E S Z N O	4. Obiekt (nazwa jak w karcie)	5. Zawartość wkładki (nazwa materiału uzupełniającego)
2. Gmina..... i powiat Leszno	DOM MIESZKALNY	c.d. opisu + mapa orientacyjna
3. Województwo..... wielkopolskie	UL. KRÓLOWEJ JADWIGI NR 24	

cienkich tralek toczonych - zachowany fragment z lewej strony (fot.15); oba słupki początkowe - drewniane, grube, toczone, nieco wyższe od balustrady. Dolna krawędź belki policzkowej wewnętrznej - profilowana. Posadzki, podłogi. W sieni terakota - kremowe (białe) i czerwone płytki kwadratowe ułożone przekątniowo w szachownicę. W pomieszczeniach mieszkalnych parteru - posadzki betonowe, pokryte płytami i wykładzinami. W zaadaptowanej na mieszkania południowej części poddasza podłogi (posadzki) założone są na swoim własnym (drugim) stropie - stąd poziom podłóg w mieszkaniu na poddaszu jest ok. 33-35 cm powyżej poziomu polepy glinianej na strychu.

Otwory drzwiowe - wszystkie o wykroju prostokątów stojących, wypełnione drzwiami ościeżnicowymi; większość otworów drzwiowych, wewnętrznych wypełniona jest nowymi ościeżnicami stalowymi i jednoskrzydłowymi drzwiami płytowymi. Zachowane są nieliczne stare egzemplarze drzwi, z drewnianymi ościeżnicami: 1* drzwi z sieni /1/ do pomieszczenia /12/ (nieczynne) - z profilowanymi opaskami od strony sieni, jednoskrzydłowe, ramowo-płycinowe, podzielone ramiakiem krzyżowym na cztery jednakowej wielkości płyciny, każda o kształcie prostokąta stojącego, płyciny pełne z zaznaczonymi lustrami; skrzydło zawieszone na dwóch zawiasach francuskich z toczonymi końcówkami, wyposażone w zamek skrzynkowy z szyldem (fot.10). 2* Drzwi oddzielające sień /1/ od przedsionka /1a/ - w drewnianej ścianie ryglowej, jedyne dwuskrzydłowe, symetryczne, ramowo-płycinowe; w dolnej części każdego skrzydła jedno pole o kształcie prostokąta stojącego, wypełnione płyciną pełną z zaznaczonym lustrem, a w górnej części skrzydła drugie pole nieco szersze i wyższe wypełnione przeszkleniem z szkła białego i kolorowego ujętego w 4 cienkie szczebliny ułożone równolegle blisko ramiaków i z jedną szczebliną poziomą w połowie wysokości przeszklenia. 3* Drzwi zewnętrzne główne wejściowe w elewacji frontowej - z profilowanym śłemeniem, z stałym nadświetłem przeszklonym - czterema kwadratowymi szybami ujętymi w 3 pojedyncze szczebliny pionowe, a w dolnej części w właściwym otworze drzwiowym jedno skrzydło konstrukcji zdwojonej, tzn. od strony wnętrza przedsionka są to drzwi konstrukcji deskowo-szpungowej z dwoma szpungami o profilowanych krawędziach, zawieszone na trzech kutyh zawiasach poziomych, polskich, na hakach, a od zewnątrz niby opierzenie, imituje drzwi ramowo-płycinowe, symetryczne - 6 czworokątnych ram (z których pary górna i dolna są kwadratowe, a para środkowa o kształcie prostokątów stojących) z grubych listw profilowanych, obwiedzionych i rozdzielonych cienkimi listwami wypukłymi, z małymi rozetkami na złączach.

Otwory okienne - wszystkie o wykroju prostokątów stojących, od strony wewnątrz umieszczone w szerszych (różnej wielkości) wnękach, wypełnione oknami drewnianymi, podwójnymi konstrukcji skrzynkowej - wszystkie okna do pomieszczeń parteru, klatki schodowej i użytkowego poddasza. Okna poddasza strychowego w północnej ścianie szczytowej są pojedyncze, krosnowe, jednoskrzydłowe, rozwierane, z przeszkleniem podzielonym jedną pojedynczą szczebliną poziomą w połowie wysokości skrzydła. Typowe dla tego budynku okna w elewacji frontowej i w skrzydle bocznym są ze śłemeniem, dwupoziomowe, dwudzielne, czterokwaterowe, czteroskrzydłowe, o skrzydłach rozwieranych, zawieszonych na zawiasach francuskich. W podobnych oknach parteru w elewacji tylnej w każdym dolnym skrzydle dodatkowo jedna pojedyncza szczeblina pozioma w połowie wysokości skrzydła. Nieco węższe od typowych okno w ukośnię ściętym narożniku do pomieszczenia /12/ z snycersko zdobionymi zewnętrznymi listwami

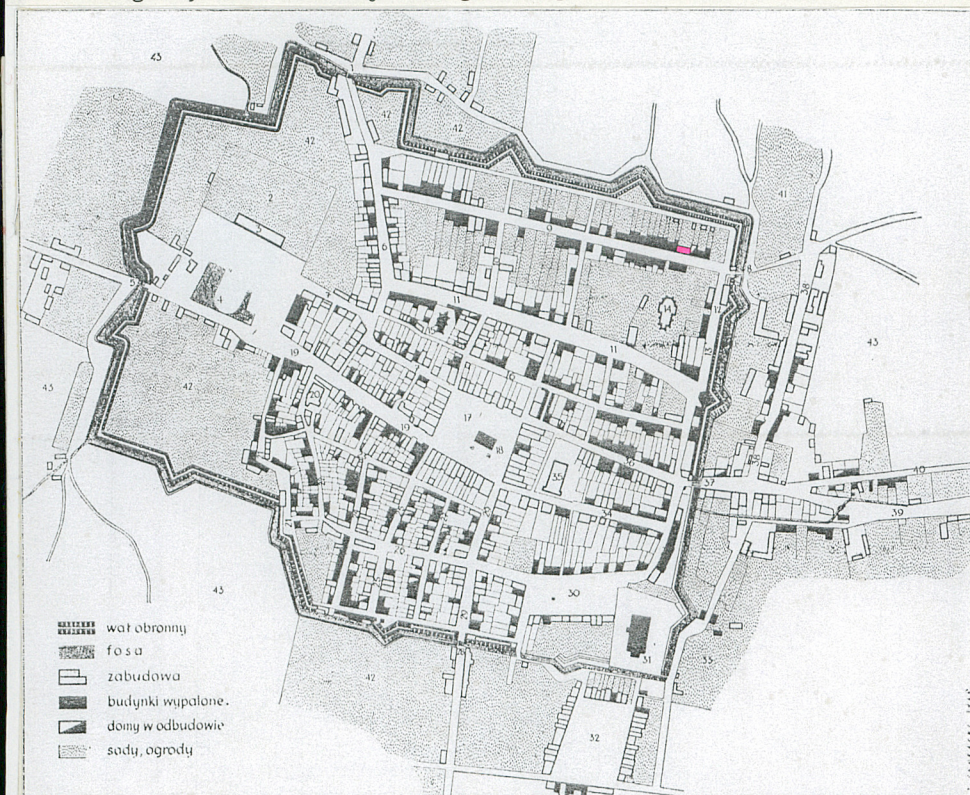
Wkładkę założył: Urszula Bauman, 1999 r.

(imię, nazwisko, data)

SOZ Leszno

Miejsce przechowywania negatywów:

przymykowymi. Okno w szczycie południowym - dwudzielne, jednopoziomowe, dwukwaterowe, dwuskrzydłowe. Jedyne otwory okienne o wykroju prostokąta leżącego (do klatki schodowej w elewacji tylnej) - wypełniony jest podwójnym oknem skrzynkowym, dwudzielnym, dwukwaterowym, dwuskrzydłowym, z skrzydłami rozwieranymi, których przeszklenie podzielone jest w połowie wysokości skrzydła jedną pojedynczą szczebliną poziomą. Każdy otwór okienny parteru z murowanym parapetem profilowanym, otynkowanym i wyłożonym blachą, malowaną, a opaski dwóch okien facjaty dochodzą do jednego wspólnego parapetu okiennego.



22. Fragment elewacji tylnej. 23. Fragment elewacji tylnej - okno.
Okno w ukośnię ściętym na narożniku i drzwi do sieni.



2. Plan Leszna z 1793 roku sporządzony po ostatnim wielkim pożarze miasta:

1 — Brama Osiecka, 2 — ul. Osiecka, 3 — ul. Zamkowa, 4 — zamek, 5 — pl. Zamkowy, 6 — Staw, 7 — Brama Kościarska, 8 — Furta Zmarłych, 9 — ul. Nowa Długa, 10 — ul. Stolego, 11 — ul. Kupiecka, 12 — szpital, 13 — ul. Zmarłych, 14 — kościół reformowany, 15 — stary kościół katolicki, 16 — ul. Zielona, 17 — Wielki Rynek, 18 — ratusz, 19 — ul. Kościarska, 20 — synagoga, 21 — ul. Wałowa, 22 — ul. Więzienna, 23 — ul. Tylna, 24 — ul. Rednia, 25 — ul. Łazibna, 26 — ul. Pańska, 27 — ul. Nowa Mała, 28 — Brama Święciechowska, 29 — ul. Święciechowska, 30 — rynek kościelny, 31 — kościół luterński, 32 — Nowy Rynek, 33 — cmentarz luterński, 34 — ul. Kościelna, 35 — kościół katolicki, 36 — ul. Rydzyska, 37 — Brama Rydzyska, 38 — ul. Młyńska, 39 — Przedmieście Rydzyskie, 40 — Rząd Środkowy, 41 — cmentarz reformowany, 42 — ogrody i sady, 43 — pola

1. Miejscowość..... L E S Z N O
 2. Gmina..... i powiat Leszno
 3. Województwo wielkopolskie

4. Obiekt (nazwa jak w karcie)

DOM MIESZKALNY

UL. KRÓLOWEJ JADWIGI NR 24

5. Zawartość wkładki (nazwa materiału uzupełniającego)

Fotografie

10. Wnętrze tylnej części sieni /1/ → widok na drzwi wewnętrzne dawniej prowadzące do pomieszczenia /12 w tylnym trakcie.



9. Widok ogólny wnętrza sieni /1/ od strony wschodniej w kierunku zachodnim na drzwi w drewnianej ścianie oddzielającej przedsionek /1a/ od reszty sieni /1/. Skrzydła w górnej części przeszklone z szczeblinami równoległymi do ramiaków, częściowo z przeszkleniem z szkła kolorowego.



8. Widok głównych drzwi zewnętrznych od strony ul. Królowej Jadwigi → widok od strony przedsionka /1a/ → skrzydło konstrukcji deskowo-szpungowej, z dwoma szpungami, zawieszone na trzech kutyk zawiasach pasowych, poziomych, na hakach (czyli na zawiasach polskich).



Wkładkę założył:
 (imię, nazwisko, data)

Urszula Bauman, 1999 r.

Miejsce przechowywania negatywów: SOZ Leszno



11. Wnętrze sieni /1/ → widok od strony wschodniej na sufit z podciągami (w kierunku zachodnim).

12. Wnętrze ciemnego pomieszczenia kuchni /11/ na parterze → widok na strop zasklepiony kapą pruską; zbiegające się ku górze ściany to nie jest zniekształcenie fotografii przez obiektyw szerokokątny, ale pomieszczenie to rzeczywiście



zweża się ku górze, gdyż jest ono w przyziemiu przewodu kominowego o bardzo dużym przekroju.



14. Słupki balustrady i fragment schodów zabiegowych (jednobiegowych, powrotnych → widok z użytkowego poddasza.

13. Wnętrze pomieszczenia ciemnej kuchni /11/ na parterze. Widok na narożnik północno-wschodni; zbiegają się ku górze ściany północna i południowa.



1. Miejscowość..... L E S Z N O	4. Obiekt (nazwa jak w karcie)	5. Zawartość wkładki (nazwa materiału uzupełniającego)
2. Gmina ... i. powiat Leszno	DOM MIESZKALNY	
3. Województwo ... wielkopolskie	UL. KRÓLOWEJ JADWIGI NR 24	c.d. opisu

3. RZUT.

Dom na planie podobnym do litery "L", tzn. zasadniczy korpus główny budynku ustawiony kalenicowo równolegle do ulicy jest szerokofrontowy, na planie prostokąta o długości 16,66 m i szerokości 10 m (9,98), wewnątrz zasadniczo o dwutraktowym układzie pomieszczeń z sienią na osi poprzecznej, która to sień jest nieznacznie wysunięta w płytki, prostokątny pseudoryzalit w tylnej ścianie dłuższej wschodniej i z bardzo krótkim skrzydłem południowo-wschodnim wysuniętym z południowej części elewacji wschodniej w kierunku wschodnim. Do skrzydła tego od wschodu przylega węższa długa przybudówka, której zachodnia część została zaadaptowana na pomieszczenia mieszkalne /14/-/17/, a w dalszej części są to typowe komórki magazynowe lokatorskie bez stropu, jedynie z dachem. W skrzydle bocznym i w przybudówce pomieszczenia są w układzie jednotraktowym, połączone amfiladowo. Wnętrze korpusu głównego podzielone jest na szereg nieregularnych pomieszczeń. W południowej części budynku szerokość traktu frontowego jest większa od szerokości traktu tylnego (5,72 : 3,23m). Sień /1/ w trakcie frontowym (wraz z przedsionkiem /1a/) jest znacznie węższa od części sieni w trakcie tylnym, w której schody do poddasza. Do północnej ściany sieni /1/ na osi podłużnej budynku przylega komin butelkowy na planie prostokątnym o podstawie w przyziemiu ok. 3,6 x 3,15 m, wewnątrz którego znajduje się ciemne pomieszczenie o długości 2,02 i szerokości 1,84 m, które pod sklepieniem jest nieco węższe. Pozostałość dawnej tzw. "czarnej kuchni" powoduje, że w tej części budynku jest jakby układ trójtaktowy, a pomieszczenie węższego traktu wschodniego posiada dodatkowy nowszy podział ściankami działowymi na korytarz /9/, łazienkę /8/ i WC /10/. Skrajne pomieszczenia przy północnej ścianie szczytowej pozostają w układzie dwutraktowym o podobnej głębokości traktów.

4. BRYŁA.

Parterowa, niepodpiwniczona, z poddaszem strychowym, w środkowej i południowej części zaadaptowanym na mieszkania, nakryta wysokim stromym dachem dwuspadowym, na osi poprzecznej od zachodu - z dużą piętrową facjatą, nakrytą również stromym dachem dwuspadowym, wysuniętą ku górze z osi połaci frontowej, a w tylnej połaci dachowej: niskia, szeroka wystawka nakryta dachem pulpitowym - kaferek ten umieszczony tuż nad okapem przy osi poprzecznej budynku, w południową część połaci wschodniej wcina się nieznacznie wyższe skrzydło boczne, nakryte dachem pulpitowym o znacznie mniejszym kącie spadku połaci, nad którym to dachem - mały kaferek nakryty dachem pulpitowym, a wyżej z wschodniej połaci korpusu wysunięte są ku górze dwa przewody kominowe. Przy północnej ścianie sieni komin butelkowy - w kondygnacji parteru zwężający się ku górze, w kondygnacji poddasza tuż przy poziomie polepy glinianej jest na planie prostokąta o wymiarach 2,6 x 2,3 m, który dopiero na wysokości 70 cm nad polepą poddasza strychowego silniej się zwęża - tak, że na wysokości ok. 2,8 m przechodzi z kształtu czworokątnego w przewód o przekroju cylindrycznym, a właściwie stożka zwężającego się ku górze. Niska parterowa przybudówka pd.-wschodnia - nakryta dachem pulpitowym o małym kącie spadku połaci.

5. ELEWACJE.

Otynkowane, ustawione na bardzo niskim (tuż przy gruncie) cokole; dłuższe - zasadniczo jednokondygnacyjne, zwieńczone gzymsem koronującym, a szczytowe - w przyziemiu ślepe, jedynie z otworami okiennymi w strefie trójkątnych zamknięć szczytów. Elewacja główna - dłuższa zachodnia - siedmioosiowa, symetryczna, na osi

Wkładkę założył: Urszula Bauman, 1999 r.

SOZ Leszno

(imię, nazwisko, data)

Miejsce przechowywania negatywów:

poprzecznej z drzwiami do przyziemia, a wyżej w połaci dachowej - z szeroką dwuosiową piętrową facjatą, zwieńczoną własnym gzymsem koronującym nad którym trójkątny, wysoki fronton, z małym okulem w tympanonie. Jediną asymetrią w tej elewacji jest wysunięta nieco wyżej ponad połac dachową południowa ściana szczytowa. Wschodnia połowa południowej elewacji przysłonięta jest przez budynek nr 23, a zachodnia połowa tej elewacji w przyziemiu - ślepa, z jednym małym otworem okiennym w strefie szczytu, z prostopadłościenną kostką przy górnym bocznym narożniku. Elewacja szczytowa północna - w przyziemiu ślepa, z płaskim prostym pasem międzykondygnacyjnym oddzielającym przeziemie od wysokiego trójkątnego szczytu, w którego dolnej strefie dwa symetryczne otwory okienne. W elewacji tylnej - (dłuższej) wschodniej - w północnej części dwa typowe duże otwory okienne i jeden mały, dalej w płaskim pseudoryzalicie środkowym drzwi, a wyżej nad ryzalitem szeroka niska wystawka, dalej ukośnie ścięty narożnik, w którym węższy otwór okienny przy którym dalej skrzydło boczne z jednym oknem w elewacji północnej i z drugim w elewacji wschodniej (blisko narożnika). A dalej w kierunku wschodnim jeszcze niższa przybudówka z oknem i drzwiami w ścianie północnej.

6. WNĘTRZE.

Główne wejście z osi elewacji zachodniej prowadzi do małego przedsionka /1a/, który oddzielony jest drewnianą ścianą z przeszklonymi drzwiami dwuskrzydłowymi od właściwej sieni /1/. Sień /1/ - na planie odwróconej litery "L", w części środkowo-zachodniej węższa, a w części wschodniej szersza, wysunięta w płytki pseudoryzalit, mieści również schody na poddasze. Z północnej strony sieni pozostałość tzw. "czarnej kuchni" - ob. pomieszczenie /11/ - zwężające się ku górze i nakryte sklepieniami odcinkowymi na dwóch dźwigarach stalowych. Pozostałe pomieszczenia mieszkalne nakryte płaskimi sufitami. W sieni /1/, kuchni /2/ i łazience /4/ - pod sufitem jakby podciąg, ale może to również być obudowa jakiejś rury kanalizacyjnej - ?. Wnętrza pomieszczeń mieszkalnych przebudowane, podzielone nowymi ścianami działowymi, z wymienioną stolarką drzwiową. Pomieszczenia z reguły na planach prostokątnych, tylko jedno pomieszczenie /12/ na planie nieregularnym prawie siedmiobocznym z wąską niby "szyją" dochodzącą do okna w ukośnie ściętym narożniku pn.-wschodnim.

7. WYPOSAŻENIE.

Komin butelkowy z kuchnią /11/ w przyziemiu.

Główne drzwi wejściowe - deskowo-szpungowe, z ażurowym opierzeniem imitującym drzwi ramowo-płycinowe, z oryginalnymi okuciami. Drzwi pomiędzy przedsionkiem /1a/ i sienią /1/ - dwuskrzydłowe, ramowo-płycinowe, z kolorowymi szybami. Drzwi wewnętrzne z sieni /1/ do pomieszczenia /12/ - ramowo-płycinowe, oryginalne, które aczkolwiek nie są obecnie czynne, to jednak należy je zachować i powinny one posłużyć jako wzór w ewentualnym odtworzeniu wewnętrznej stolarki drzwiowej.

Schody drewniane. Drewniana stolarka okienna.

Ogrzewanie piecowe i c.o. etażowe. Łazienki. WC.

8. INSTALACJE.

Elektryczna, gazowa, wodno-kanalizacyjno.

24. Komórki gospodarcze na przedłużeniu skrzydła bocznego - widok od strony północnej.



1. Miejscowość..... L E S Z N O
2. Gmina i powiat Leszno
3. Województwo wielkopolskie

4. Obiekt (nazwa jak w karcie)
DOM MIESZKALNY
UL. KRÓLOWEJ JADWIGI NR 24

5. Zawartość wkładki (nazwa materiału uzupełniającego)
Fotografie

17. Wnętrze sieni /1/ - szachulcowa
ściana pod oknem klatki schodowej.



16. Wnętrze sieni /1/ - część tylna, w
której schody jednobiegowe powrotne
z jednej strony osadzone w rdzeniu o
przekroju ośmiokątnym




15. Wnętrze sieni /1/ - część tylna (wschod-
nia) - widok na początek schodów zabie-
gowych - dwa słupki początkowe; fragment
oryginalnej balustrady tralkowej i z dru-
giej strony balustrada zwykła.



Urszula Bauman, 1999 r.
SOZ Leszno

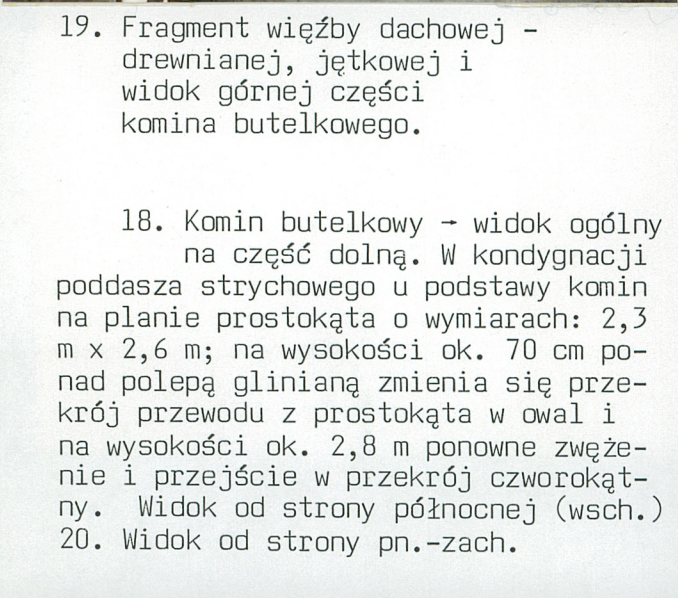

Wkładkę założył:
(imię, nazwisko, data)

Miejsce przechowywania negatywów:



komin butelkowy - widok
od poddasza strychowego

21. Fragment zwężenia przewodu
kominowego.



19. Fragment więźby dachowej -
drewnianej, jętkowej i
widok górnej części
komina butelkowego.

18. Komin butelkowy - widok ogólny
na część dolną. W kondygnacji
poddasza strychowego u podstawy komin
na planie prostokąta o wymiarach: 2,3
m x 2,6 m; na wysokości ok. 70 cm po-
nad polepą glinianą zmienia się prze-
krój przewodu z prostokąta w owal i
na wysokości ok. 2,8 m ponowne zwęże-
nie i przejście w przekrój czworokąt-
ny. Widok od strony północnej (wsch.)
20. Widok od strony pn.-zach.

20.

